

Bretagne, Finistère
Clohars-Carnoët
Doëlan

Quai de Kernabat, Doëlan (Clohars-Carnoët)

Références du dossier

Numéro de dossier : IA29004296

Date de l'enquête initiale : 2008

Date(s) de rédaction : 2008

Cadre de l'étude : enquête thématique régionale Inventaire du patrimoine maritime de Crozon Roscanvel Camaret
Clohars-Carnoët Larmor-Plage et Sené

Degré d'étude : étudié

Désignation

Dénomination : quai

Compléments de localisation

Milieu d'implantation : en écart

Références cadastrales : VP

Historique

Au début du 19^e siècle, aucune infrastructure portuaire ne semble exister à Doëlan, alors seulement habité par quelques familles de pêcheurs qui vivent du produit de leur pêche. En 1820, M. de Kernabat fait bâtir un établissement de salaison de poissons sur la rive gauche de l'anse qui forme le port, un peu en aval de la petite anse de Kersimon, située sur l'autre rive. Comme le port naturel de Doëlan est constitué d'une côte escarpée, il fait construire vers 1825 un quai surélevé desservi par deux cales. Les installations sont mises à la disposition du public et les habitants du lieu vont les dénommer par le nom de leur constructeur. En février 1922, Mme Richard, propriétaire du quai, déclare l'abandonner à l'Etat sans contrepartie. Dans un rapport des Ponts-et-Chaussées, l'ingénieur précise que c'est « l'ouvrage le plus utilisé avec le quai Peyron... et avec la construction du chemin, il tombe dans le domaine public ». L'état de ce quai à la structure en pierres sèches réclame des travaux de réfection de ses maçonneries, lancés vers 1927. Selon l'ingénieur des Ponts-et-Chaussées de l'époque, « c'est là que se fait la plupart des ventes de poissons car c'est le seul quai desservi directement par une route » (construction de la route en 1902). Aujourd'hui, ce quai est intégré dans la servitude de la route départementale qu'il soutient. Aujourd'hui, le quai est intégré dans la servitude de la route départementale qu'il soutient.

Période(s) principale(s) : 1^{er} quart 19^e siècle

Dates : 1825 (daté par source)

Description

L'infrastructure se compose d'un quai surélevé délimitant un terre-plein de 15 m de long par 5 m de large et de deux cales placées de part et d'autre. La cale située en amont mesure 13 m de long, celle située en aval 20 m de long. L'ensemble est réalisé en beaux moellons soigneusement maçonnés et repose sur le rocher.

Éléments descriptifs

Typologies et état de conservation

État de conservation : bon état

Statut, intérêt et protection

Statut de la propriété : propriété de la commune

Références documentaires

Documents d'archive

- Archives départementales du Finistère. **4 S Supplément 1472**. Travaux portuaires : Affaires diverses, projets, construction de quais, débarcadère, barrage, môle-abri (1858-1901).
- Archives départementales du Finistère. **4 S Supplément 1473**. Travaux portuaires : Affaires diverses concernant entre autres le quai de Kernabat, la construction d'un môle-abri, plan (1897-1938).
- Archives départementales du Finistère. **56 W 42**. Travaux portuaires : travaux dans le port de Doëlan (1949-1957).

Annexe 1

20082908600NUC : Archives départementales du Finistère, 4 S Supplément 1473.

20092909051NUCB : Collection Joseph Coguen

20092909045NUCB : Collection Joseph Coguen

20092909063NUC : Collection particulière

20092909068NUC : Collection particulière

20092909070NUC : Musée de Pont-Aven

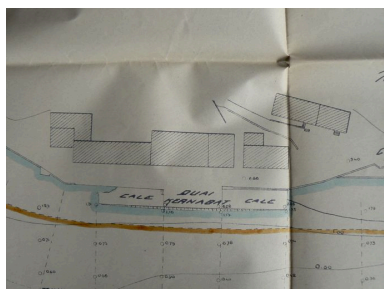
Données complémentaires

Données complémentaires architecture PATMAR

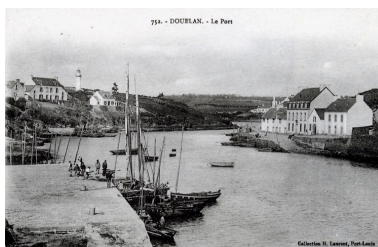
Données complémentaires architecture de l'enquête thématique régionale : le recensement du patrimoine maritime

| | |
|------|--|
| REFC | CLC12 |
| THPA | Transit terre/mer |
| DREC | peu cité |
| INGP | intérêt paysager et pittoresque ; intérêt de mémoire |
| PING | Les différentes infrastructures portuaires du port du Doëlan témoignent de la vigueur de ce port et de ses constantes évolutions entre le milieu du 19e et la seconde moitié du 20e siècle. C'est un endroit très apprécié des peintres comme en témoignent les nombreuses représentations du port. |
| RECO | La rénovation du quai Peyron (rive droite), réalisée en respectant les matériaux et le mode de construction originels, est exemplaire. Il est important de poursuivre dans cet esprit l'entretien des différentes infrastructures portuaires qui s'agencent le long de la ria. Le quai de Kernabat est le plus ancien quai de Doëlan encore existant (construit en 1825). Il représente le pendant du quai Peyron, duquel il n'est distant que d'une vingtaine de mètres. Sa transformation serait préjudiciable à l'aspect typique de petit port breton que chacun reconnaît à Doëlan. Il importe de veiller au maintien des pierres de taille apparentes et limiter les colmatages d'urgence à l'aide de ciment qui pourraient peu à peu créer une situation irréversible. |

Illustrations



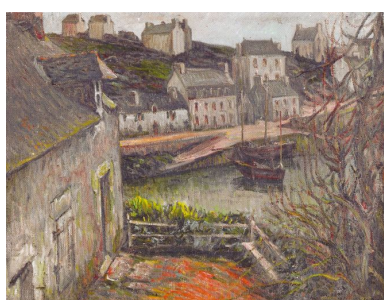
Plan du Quai de Kernabat et de ses deux cales à Doëlan, réalisé par les Ponts-et-Chaussées
Phot. Julien Amghar, Phot. Service des Ponts-et-Chaussées, Autr. Service des Ponts-et-Chaussées
IVR53_20082908600NUC



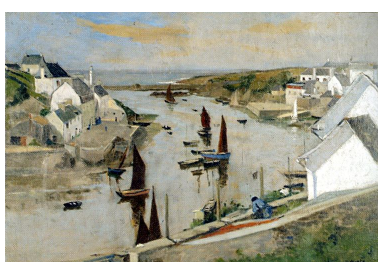
Quai de Kernabat à droite, avant 1920
Repro. Johan Vincent,
Autr. Auteur inconnu
IVR53_20092909051NUCB



Quai de Kernabat dans les années 1950
Repro. Johan Vincent,
Autr. Auteur inconnu
IVR53_20092909045NUCB



Peinture de Jules Leray, Doëlan, vue prise de la maison de Henry Moret, fin 19e siècle
Repro. Johan Vincent,
Autr. Jules Leray
IVR53_20092909063NUC



Peinture de Raymond Wintz, Vue du port de Doëlan, 1926, avec le quai de Kernabat sur la gauche
Repro. Johan Vincent,
Autr. Raymond Wintz
IVR53_20092909068NUC



Peinture de Jules Leray, Le port de Doëlan, 1927, représentant le quai de Kernabat
Repro. Johan Vincent,
Autr. Jules Leray
IVR53_20092909070NUC



Vue générale du Quai de Kernabat et des deux cales
Phot. Johan Vincent
IVR53_20082908599NUCA



Quai de Kernabat à Doëlan
Phot. Julien Amghar
IVR53_20082908598NUCA

Dossiers liés

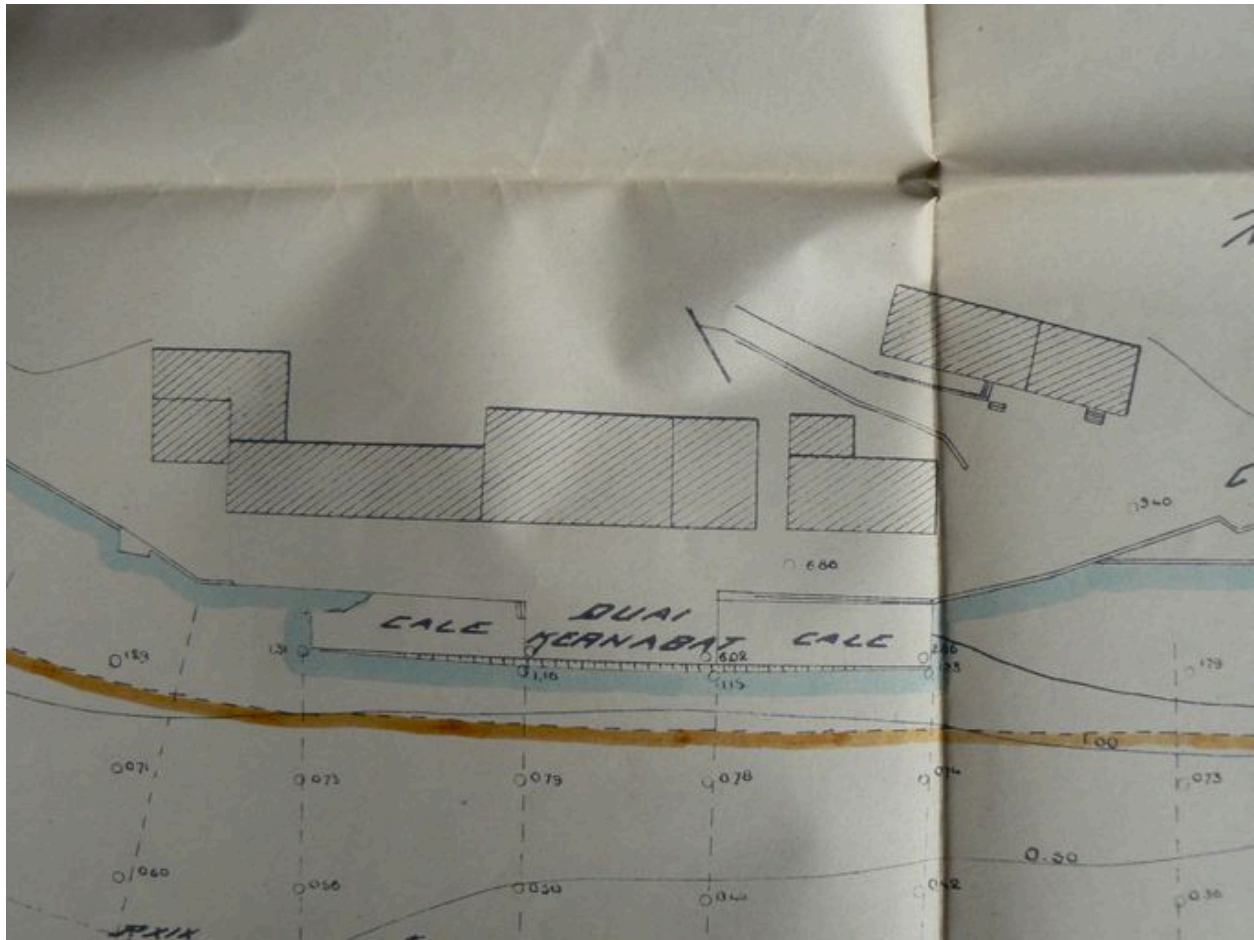
Oeuvre(s) contenue(s) :

Oeuvre(s) en rapport :

Secteur urbain : zone d'activité portuaire artisanale de Kernabat (Clohars-Carnoët) (IA29004350) Bretagne, Finistère, Clohars-Carnoët, Doëlan

Auteur(s) du dossier : Julien Amghar

Copyright(s) : (c) Laboratoire GÉOMER, UMR LETG 6554 - CNRS ; (c) Inventaire général



Plan du Quai de Kernabat et de ses deux cales à Doëlan, réalisé par les Ponts-et-Chaussées

IVR53_20082908600NUC

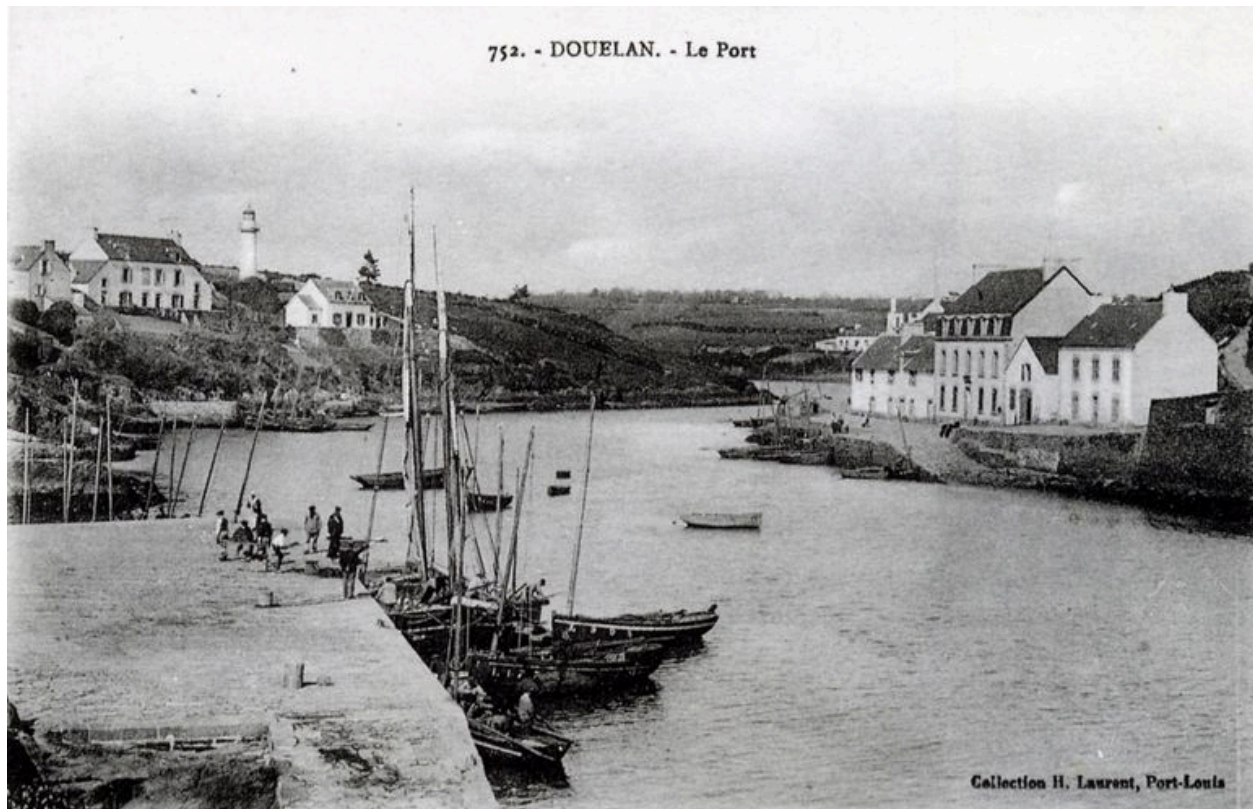
Auteur de l'illustration : Julien Amghar, Auteur de l'illustration : Service des Ponts-et-Chaussées

Auteur du document reproduit : Service des Ponts-et-Chaussées

Technique de relevé : relevé manuel ;

(c) Laboratoire GÉOMER, UMR LETG 6554 - CNRS

reproduction soumise à autorisation du titulaire des droits d'exploitation



Quai de Kernabat à droite, avant 1920

IVR53_20092909051NUCB

Auteur de l'illustration (reproduction) : Johan Vincent

Auteur du document reproduit : Auteur inconnu

(c) Laboratoire GÉOMER, UMR LETG 6554 - CNRS

reproduction soumise à autorisation du titulaire des droits d'exploitation



Quai de Kernabat dans les années 1950

IVR53_20092909045NUCB

Auteur de l'illustration (reproduction) : Johan Vincent

Auteur du document reproduit : Auteur inconnu

(c) Laboratoire GÉOMER, UMR LETG 6554 - CNRS

reproduction soumise à autorisation du titulaire des droits d'exploitation



Peinture de Jules Leray, Doëlan, vue prise de la maison de Henry Moret, fin 19e siècle

Référence du document reproduit :

- Léo Kerlo et Jacqueline Duroc, Peintres des côtes de Bretagne, t. 4 De Quimper à l'anse du Pouldu, Douarnenez, Le Chasse-Marée, 2006. Doëlan, vue prise de la maison de Henry Moret, fin 19e siècle. Collection particulière

IVR53_20092909063NUC

Auteur de l'illustration (reproduction) : Johan Vincent

Auteur du document reproduit : Jules Leray

(c) Laboratoire GÉOMER, UMR LETG 6554 - CNRS

reproduction soumise à autorisation du titulaire des droits d'exploitation



Peinture de Raymond Wintz, Vue du port de Doëlan, 1926, avec le quai de Kernabat sur la gauche

Référence du document reproduit :

- Léo Kerlo et Jacqueline Duroc, Peintres des côtes de Bretagne, t. 4 De Quimper à l'anse du Pouldu, Douarnenez, Le Chasse-Marée, 2006. Vue du port de Doëlan, 1926. Collection particulière

IVR53_20092909068NUC

Auteur de l'illustration (reproduction) : Johan Vincent

Auteur du document reproduit : Raymond Wintz

(c) Laboratoire GÉOMER, UMR LETG 6554 - CNRS

reproduction soumise à autorisation du titulaire des droits d'exploitation



Peinture de Jules Leray, Le port de Doëlan, 1927, représentant le quai de Kernabat

Référence du document reproduit :

- Léo Kerlo et Jacqueline Duroc, Peintres des côtes de Bretagne, t. 4 De Quimper à l'anse du Pouldu, Douarnenez, Le Chasse-Marée, 2006. Le port de Doëlan, 1927. Musée de Pont-Aven

IVR53_20092909070NUC

Auteur de l'illustration (reproduction) : Johan Vincent

Auteur du document reproduit : Jules Leray

(c) Laboratoire GÉOMER, UMR LETG 6554 - CNRS

reproduction soumise à autorisation du titulaire des droits d'exploitation



Vue générale du Quai de Kernabat et des deux cales

IVR53_20082908599NUCA

Auteur de l'illustration : Johan Vincent

(c) Laboratoire GÉOMER, UMR LETG 6554 - CNRS

reproduction soumise à autorisation du titulaire des droits d'exploitation



Quai de Kernabat à Doëlan

IVR53_20082908598NUCA

Auteur de l'illustration : Julien Amghar

(c) Laboratoire GÉOMER, UMR LETG 6554 - CNRS

reproduction soumise à autorisation du titulaire des droits d'exploitation