

Bretagne, Ille-et-Vilaine
Saint-Didier
la Peinière

Chapelle Notre-Dame-de-la-Peinière (Saint-Didier)

Références du dossier

Numéro de dossier : IA00131008

Date de l'enquête initiale : 1992

Date(s) de rédaction : 1993, 2026

Cadre de l'étude : enquête thématique départementale Inventaire des églises et chapelles d'Ille-et-Vilaine, enquête thématique régionale Inventaire des lieux et objets de pardon et de pèlerinage en Bretagne

Degré d'étude : étudié

Désignation

Dénomination : chapelle

Précision sur la dénomination : chapelle de pèlerinage

Vocabulaire : Notre-Dame-de-la-Peinière

Parties constituantes non étudiées : fontaine, sanctuaire de plein air

Compléments de localisation

Milieu d'implantation : en écart

Références cadastrales : 1981, A1, 142

Historique

Un oratoire dédié à Notre-Dame est mentionné dès le 17^e siècle. Devant l'affluence des pèlerins, il est reconstruit une première fois entre 1839 et 1840 et de nouveau entre 1895 et 1900, par l'architecte Henri Mellet, à l'initiative de Jean-Baptiste Huchet, recteur de la paroisse de 1871 à 1900, dont l'autel funéraire est actuellement visible dans une absidiole. D'après l'abbé Renault, le père Huchet fait "englober le vieil oratoire dans le nouvel édifice", permettant au pèlerinage de ne subir aucune interruption. On construit la tour et les sacristies en premier, dans lesquelles un autel est aménagé. Quand on détruit le vieil oratoire avant de commencer la construction de la nef, cette chapelle improvisée devient le lieu de rendez-vous des pèlerins pendant deux ans.

Bâtie au milieu des champs, la nouvelle chapelle se trouve encaissée et l'accès en est également rendu difficile par l'humidité du terrain détrempée par le ruisseau et l'eau de la fontaine. Une campagne de déblaiement est alors initiée à l'hiver 1899 mais terminée l'hiver suivant seulement.

Différentes photographies témoignent de ce premier état des abords de la chapelle. Y apparaissent des arbres devant l'entrée mais aussi des bâtiments anciens qui ont soit disparu depuis, soit été très lourdement remaniés comme la maison la plus proche du perron (aujourd'hui la librairie, dont seule une niche en façade témoigne de l'identité avec un bâtiment visible sur des vues du début du 20^e siècle).

Toujours très vivant au milieu du 20^e siècle, le pèlerinage nécessite la construction d'un sanctuaire de plein air, appelé "podium", en 1956. La chapelle et le "podium", situé à 150m à l'ouest, sont reliés par une large allée bordée d'arbres. Devant la chapelle, l'esplanade en contrebas de l'allée, s'y connecte par deux emmarchements.

Période(s) principale(s) : 2^e quart 19^e siècle, 4^e quart 19^e siècle

Dates : 1839 (daté par travaux historiques), 1895 (daté par travaux historiques)

Auteur(s) de l'oeuvre : Henri Mellet (architecte, attribution par travaux historiques)

Description

La chapelle Notre-Dame-de-la-Peinière présente un plan original qui associe une nef octogonale, un chœur carré supportant la tour-clocher et à l'arrière de ce chœur, une grande sacristie en forme de croix, assez vaste pour accueillir un autel dans la chapelle absidiale.

Comme l'édifice qu'elle remplace, la chapelle achevée en 1900 est précédée d'un perron qui met à profit la déclivité du terrain pour monumentaliser l'entrée. Ce perron distribue deux larges rampants d'escalier, fluidifiant la circulation des pèlerins. Il doit aussi permettre de faire la messe en plein air, les jours de grande affluence. Il abrite une fontaine ornée d'un groupe statuaire représentant la Déploration du Christ.

L'abbé Edouard Renault (1907), attribue à l'architecte de la chapelle, Henri Mellet, la description suivante du programme (sans préciser sa source) :

"Il s'agissait de construire à la place de l'oratoire de 1840, une chapelle plus grande qui permît d'abriter des pèlerins toujours plus nombreux et d'y placer plusieurs autels pour permettre aux prêtres venant dès le matin d'y célébrer le Saint-Sacrifice. Ces conditions imposées déterminèrent l'architecte à construire une nef octogone, destinée aux pèlerins et entourée d'absidioles demi-circulaires contenant des autels. Cette disposition existe dans plusieurs églises ou chapelles des XIe et XIIe siècles".

Canoniquement (c'est-à-dire conformément aux règles de l'Eglise), il est impossible de célébrer plusieurs messes sur le même autel dans la journée, d'où la nécessité d'ajouter ici des autels secondaires au maître-autel. L'architecte invoque aussi la référence à l'architecture romane pour expliquer le plan de la chapelle.

Hélène Guéné et François Loyer ont montré que ce projet d'église octogonale avait en réalité été proposée une première fois dès 1893 pour la commune de Saulnières qui pour des raisons économiques avait dû l'abandonner (*L'Eglise, l'Etat et les architectes. Rennes 1870-1940*). Le modèle en était l'église romane de Saint-Michel d'Entraygues en Charente, restaurée par Paul Abadie à partir de 1848, et dont un calque a été retrouvé dans les archives d'Henri Mellet.

Ce dessin est aussi à rapprocher de celui de la [chapelle Notre-Dame-de-Beauvais](#), au Theil-de-Bretagne (35), construite dans ce même style néo-roman entre 1893 et 1894 par Henri Mellet, qui présente également un plan centré (c'est-à-dire un plan massé et symétrique de part et d'autre de plusieurs axes et non un plan basilical). L'[église paroissiale voisine Saint-Pierre](#) de Châteaubourg, édifiée entre 1889 et 1902 sur des plans d'Arthur Regnault, offre un parti comparable.

De manière générale, le plan centré ou ramassé, connaît à la fin du 19e siècle et au 20e siècle une certaine vogue, en particulier dans les édifices de pèlerinage, que Jean-Michel Leniaud attribue à la volonté des constructeurs de faire référence aux *martyria* paléochrétiens et à la déambulation autour du tombeau ou des reliques de saints martyrs.

L'aspect extérieur de la chapelle est celui d'un édifice octogonal de 12 m de diamètre, éclairé de 8 baies cintrées étroites et hautes, accosté d'absidioles et dominé par son haut clocher carré, percé au niveau de la chambre des cloches d'un triplet de baies. Les volumes comme leur étagement mais aussi le décor architectural mis en œuvre (chapiteaux, voussures, modillons) quoi que fort simple, lui confèrent une allure néo-romane affirmée.

A l'intérieur, la nef est couverte d'une coupole octogonale qui est supportée par de fins pilastres retombant sur 8 colonnes monolithes de granit bleu. Le décor se concentre sur leurs chapiteaux richement ornés, dus au sculpteur rennais F. Frayard et sur ceux des colonnettes cantonnant les petites baies des absidioles. Sur le mur de la nef, au-dessus des arcs, des rosaces à 8 lobes restent en attente de décors jamais réalisés (d'après l'abbé Renault, étaient prévus des "tableaux du chemin de croix, d'ex-voto ou de blasons des évêques qui visitèrent la Peinière"). Une petite tribune en bois posée sur des corbeaux de pierre et destinée initialement à accueillir un harmonium, des musiciens et des chanteurs, surplombe l'entrée. L'avant-choeur et le maître-autel dans son chœur carré font face à cette tribune.

Les deux absidioles adjacentes au chœur sont éclairées de verrières dues au maître-verrier parisien Félix Gaudin (1851-1930). Elles abritent les autels de Notre-Dame-de-Lourdes et de Sainte-Anne. De même que le maître-autel, ils ont reçu des décors de mosaïque réalisés par Isidore Odorico père (1845-1912). Les deux absidioles suivantes sont ornées de vitraux sortis des ateliers rennais d'Emmanuel Rault (1874-1932), consacrés au nord à saint Jean-Baptiste, saint patron de l'abbé Huchet qui dirige la reconstruction de la chapelle et au sud, au Christ ressuscité. Les deux absidioles encadrant l'entrée accueillent pour l'une un confessionnal (avec la Samaritaine à la fontaine) et pour l'autre un ensemble de plaques ex-voto dont certaines proviennent de l'ancienne chapelle.

Éléments descriptifs

Matériau(x) du gros-œuvre, mise en œuvre et revêtement : grès ; calcaire ; granite ; moyen appareil ; pierre de taille ; appareil mixte

Matériau(x) de couverture : ardoise

Plan : plan allongé

Étage(s) ou vaisseau(x) : 1 vaisseau

Couvrements : voûte d'ogives ; cul-de-four ; coupole

Type(s) de couverture : toit à longs pans ; appentis ; flèche carrée ; croupe ronde ; noue

Typologies et état de conservation

Typologies : style néo-roman ; chevet arrondi ; chapelles latérales avec absidioles

Décor

Techniques : vitrail

Représentations : saint

Précision sur les représentations :

Sujet : Saint Pierre, sainte Elisabeth, saint François, sainte Jeanne d'Arc, saint Goulven, sainte Anne, Christ, saint André, sainte Thérèse, saint Joseph, Vierge, saint Ignace de Loyola, saint Michael ; support : verrières.

Statut, intérêt et protection

Intérêt de l'œuvre : à signaler

Statut de la propriété : propriété privée

Références documentaires

Documents d'archive

- **Village de la Peinière, cadastre napoléonien, 1830**
Village de la Peinière en 1830, extrait du cadastre ancien, section A1 de la Roche, 3 P 5488
Archives départementales d'Ille-et-Vilaine : 3 P 5488
- **Plan d'ensemble du terrain, 1899**
Plan d'ensemble du terrain de construction de Notre-Dame-de-la-Peinière, 1899, fonds Joseph des Bouillons 4J Saint-Didier/9
Archives départementales d'Ille-et-Vilaine : 4J Saint-Didier/9

Documents figurés

- **Façade de l'oratoire qui a précédé la chapelle, construit en 1839-1940**
/Fonds Joseph des Bouillons 4J Saint-Didier/9
Archives départementales d'Ille-et-Vilaine : 4J Saint-Didier/9

Bibliographie

- **Histoire du pèlerinage de Notre-Dame de La Peinière, paroisse de Saint-Didier, Diocèse de Rennes**
RENAULT, Edouard, *Histoire du pèlerinage de Notre-Dame de La Peinière, paroisse de Saint-Didier, Diocèse de Rennes*, Rennes, H. Vatar, 1907, 224p.
Bibliothèque des Champs Libres (Rennes) : 91451 FB
- **Notre-Dame de la Peinière**
POISSON, Henri (abbé), *Notre-Dame de la Peinière*, VI^e édition, Saint-Brieuc, Les Presses bretonnes, 1977, 50p.
Bibliothèque des Champs Libres (Rennes) : D.L.30830
- **L'Eglise, l'Etat et les architectes, Rennes 1870-1940**
LOYER, François, GUENE, Hélène. *L'Eglise, l'Etat et les architectes, Rennes 1870-1940*, éditions Norma, 1995.
- **Les basiliques de pèlerinage en France et leur architecture (XIXe-début XXe siècle)**
Leniaud, Jean-Michel, *Les basiliques de pèlerinage en France et leur architecture (XIXe-début XXe siècle)*.
In: Mélanges de l'École française de Rome. Italie et Méditerranée, tome 117, n°2. 2005. Sanctuaires français et italiens dans le monde contemporain. pp. 487-496;
[Consulté en ligne sur persee.fr le 05/01/2026]

Périodiques

- « Notre-Dame de la Peinière », **Bulletin & Mémoires de la Société archéologique du département d'Ille-et-Vilaine**
FERRIEU, Xavier, « Notre-Dame de la Peinière », *Bulletin & Mémoires de la Société archéologique du département d'Ille-et-Vilaine*, t. CX, 2006, p. 45-122.
Bibliothèque des Champs Libres (Rennes) : DL 109123
- **Notre-Dame de la Peinière en Saint-Didier, article de revue, 2014**
BLOT, Roger, *Eglises en Ille-et-Vilaine*, "Notre-Dame de la Peinière en Saint-Didier", n°249, janvier 2014, pp.28-29.
Bibliothèque des Champs Libres (Rennes) : DL 302430

Liens web

- Vue de la chapelle et de ses abords au début du 20e siècle : <http://www.collections.musee-bretagne.fr/ark:/83011/FLMjo246757>
- Vue des abords de la chapelle au début du 20e siècle : <http://www.collections.musee-bretagne.fr/ark:/83011/FLMjo186118>
- Vue de l'esplanade devant la chapelle, au début du 20e siècle : <http://www.collections.musee-bretagne.fr/ark:/83011/FLMjo168081>
- Axe reliant la chapelle et le podium après la construction de ce dernier en 1956 : <http://www.collections.musee-bretagne.fr/ark:/83011/FLMjo396846>

Annexe 1

19933500228X : AD, Ille-et-Vilaine, 6Fi.

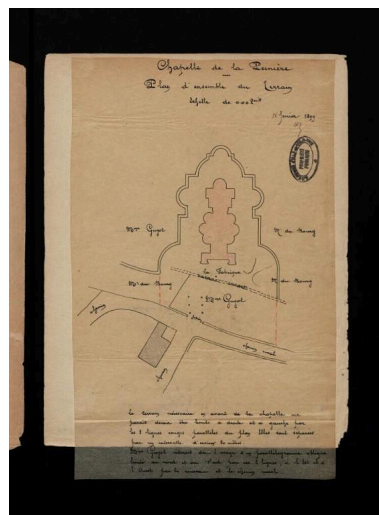
Illustrations



Village de la Peinière en 1830.
Extrait du cadastre ancien
Phot. Auteur inconnu
(phototype/graphique)
IVR53_20243510202NUCA



Façade de l'oratoire qui a précédé
la chapelle, construit en 1839-1940
Phot. Bessec F. (Photographe)
IVR53_20263510001NUC



Plan d'ensemble du terrain, 1899
Phot. Auteur inconnu,
Autr. Auteur inconnu
IVR53_20263510002NUC



Pèlerinage du cinquantième du couronnement, 1976 (cliché publié dans l'ouvrage d'Henri Poisson)

Phot. P. Mesny
IVR53_2026351000NUC



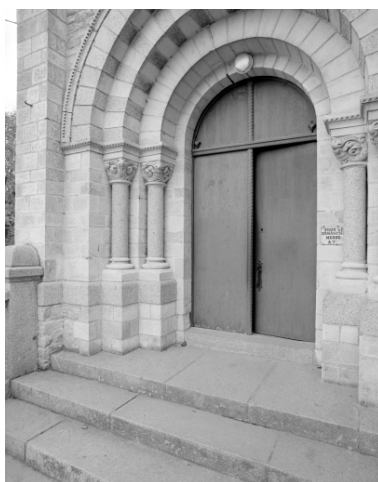
Elévation Ouest : vue de situation
Phot. Bernard Bègne, Phot. M. Loyon
IVR53_19923500879X



Elévation Est : vue générale
Phot. Bernard Bègne, Phot. M. Loyon
IVR53_19923500884X



Elévation Est : vue générale
Phot. Bernard Bègne, Phot. M. Loyon
IVR53_19933500421XA



Elévation Ouest, porte :
détail de l'ébrasement
Phot. Bernard Bègne, Phot. M. Loyon
IVR53_19923500880X



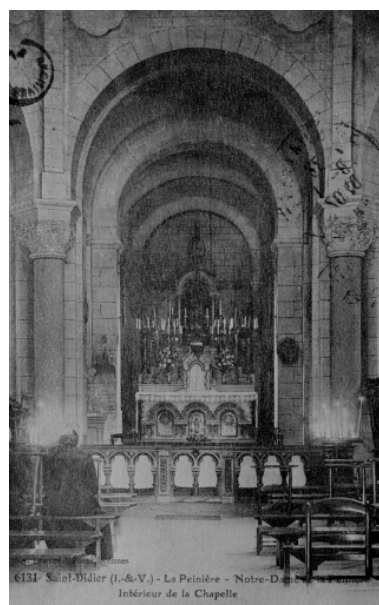
Intérieur : vue générale vers le chœur
Phot. Bernard Bègne, Phot. M. Loyon
IVR53_19923500881X



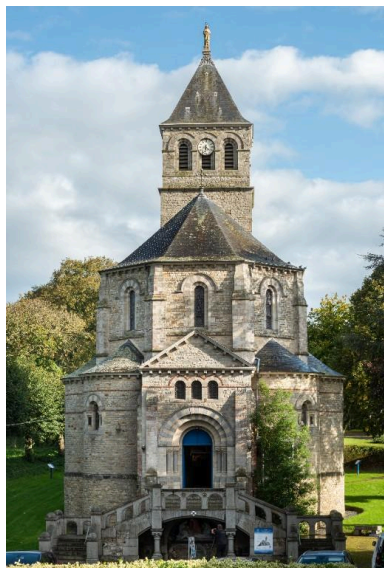
Intérieur, nef : vue générale de 3/4
Phot. Bernard Bègne, Phot. M. Loyon
IVR53_19923500882X



Intérieur, nef,
voûtement : vue générale
Phot. Bernard Bègne, Phot. M. Loyon
IVR53_19923500883X



Carte postale ancienne - Intérieur :
vue générale vers le chœur.
Phot. Bernard Bègne, Phot. M. Loyon
IVR53_19933500228X



Elévation ouest
Phot. Léna Leroy
IVR53_20243501356NUCA



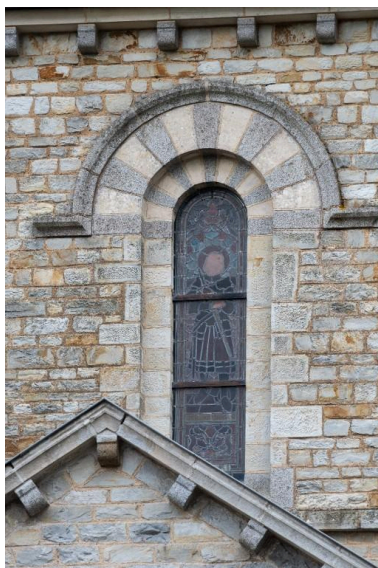
Sommet du clocher avec la
statue de la Vierge dorée
Phot. Léna Leroy
IVR53_20243501363NUCA



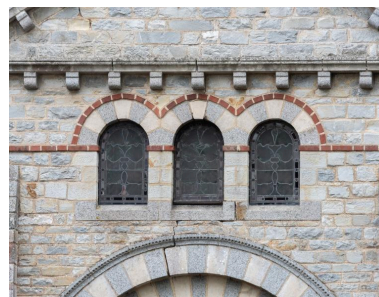
Détail des colonnes de l'ébrasement
du porche d'entrée de la chapelle
Phot. Léna Leroy
IVR53_20243501357NUCA



Porche d'entrée, chapelle
Notre-Dame-de-la-Peinière
Phot. Léna Leroy
IVR53_20243501358NUCA



Détail de la baie au-dessus de l'entrée
Phot. Léna Leroy
IVR53_20243501359NUCA



Détail du triplet de baies
au portique de l'entrée
Phot. Léna Leroy
IVR53_20243501360NUCA



Absidioles sud
Phot. Léna Leroy
IVR53_20243501361NUCA



Perron de l'escalier d'entrée
abritant un groupe sculpté
de la Déploration du Christ
Phot. Bernard Bègne
IVR53_20243501121NUCA



Podium
Phot. Léna Leroy
IVR53_20243501352NUCA



"Abri du pèlerin"
Phot. Léna Leroy
IVR53_20243501354NUCA



"Abri du pèlerin"
Phot. Léna Leroy
IVR53_20243501355NUCA

Dossiers liés

Dossiers de synthèse :

Les églises et chapelles d'Ille-et-Vilaine (IA00131084)

Lieux et objets du pèlerinage de Notre-Dame-de-la-Peinière (Saint-Didier) (IA35132885) Bretagne, Ille-et-Vilaine, Saint-Didier, La Peinière,

Oeuvre(s) contenue(s) :

Bannière de Notre-Dame de la Peinière, chapelle Notre-Dame de la Peinière (Saint-Didier) (IM35025048) Bretagne, Ille-et-Vilaine, Saint-Didier, La Peinière

Bannière de procession : saint Didier, Assomption, chapelle Notre-Dame-de-la-Peinière (Saint-Didier) (IM35025107) Bretagne, Ille-et-Vilaine, Saint-Didier, La Peinière,

Brancard de procession, chapelle Notre-Dame-de-la-Peinière (Saint-Didier) (IM35025141) Bretagne, Ille-et-Vilaine, Saint-Didier, La Peinière,

Chape, chapelle Notre-Dame-de-la-Peinière (Saint-Didier) (IM35025116) Bretagne, Ille-et-Vilaine, Saint-Didier, La Peinière

Croix de procession, chapelle Notre-Dame-de-la-Peinière (Saint-Didier) (IM35025114) Bretagne, Ille-et-Vilaine, Saint-Didier, La Peinière

Ensemble de deux couronnes de statue, chapelle Notre-Dame-de-la-Peinière (Saint-Didier) (IM35025115) Bretagne, Ille-et-Vilaine, Saint-Didier, La Peinière

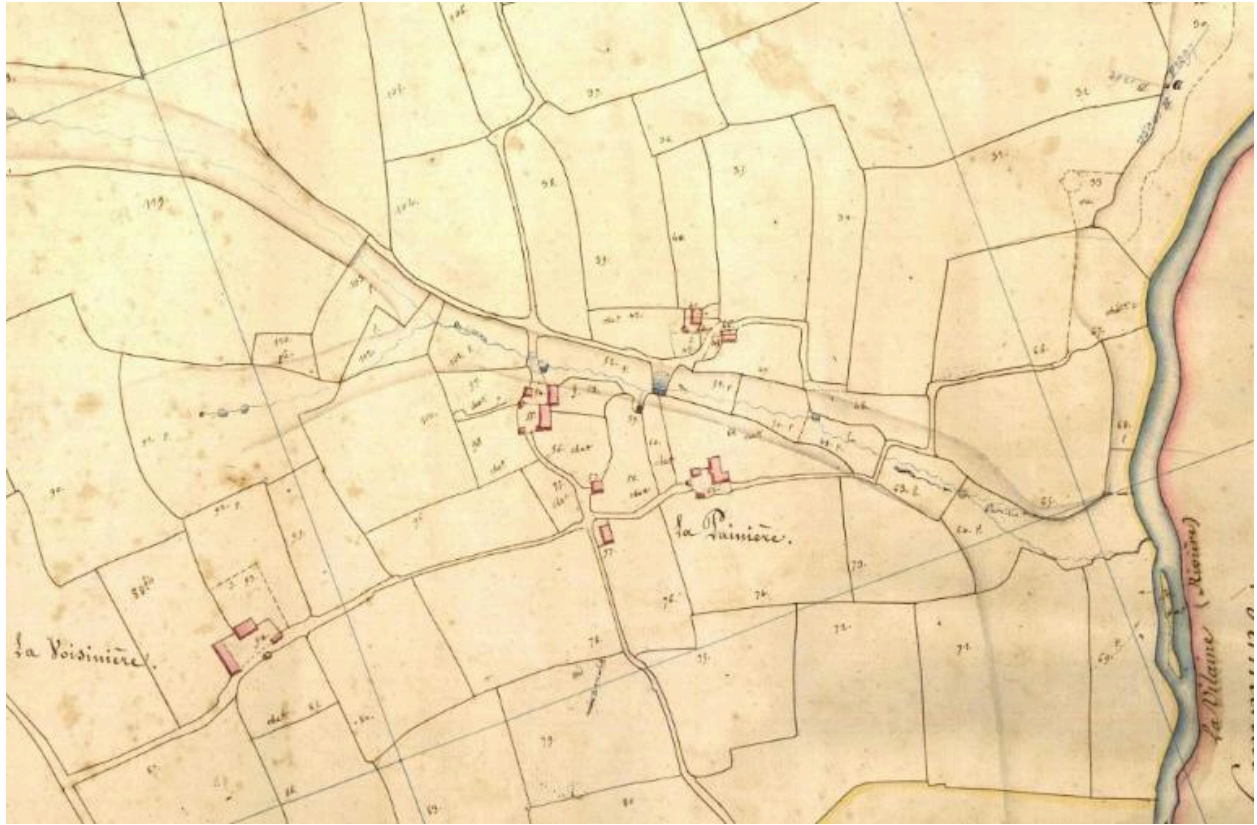
Ensemble de médailles militaires offertes en ex-voto, chapelle Notre-Dame-de-la-Peinière (Saint-Didier) (IM35025139) Bretagne, Ille-et-Vilaine, Saint-Didier, La Peinière

Ex-voto déposé par un aviateur, chapelle Notre-Dame-de-la-Peinière (Saint-Didier) (IM35025117) Bretagne, Ille-et-Vilaine, Saint-Didier, La Peinière

Maître-autel, chapelle Notre-Dame-de-la-Peinière (Saint-Didier) (IM35025138) Bretagne, Ille-et-Vilaine, Saint-Didier, La Peinière

Manteaux de la statue Notre-Dame de la Peinière, chapelle Notre-Dame-de-la-Peinière (Saint-Didier) (IM35025118) Bretagne, Ille-et-Vilaine, Saint-Didier, La Peinière,
Ombrelle de procession, chapelle Notre-Dame-de-la-Peinière (Saint-Didier) (IM35025142) Bretagne, Ille-et-Vilaine, Saint-Didier, La Peinière,
Statue "miraculeuse" de Notre-Dame de la Peinière, chapelle Notre-Dame-de-la-Peinière (Saint-Didier) (IM35025019) Bretagne, Ille-et-Vilaine, Saint-Didier, La Peinière
Statue de Notre-Dame de La Peinière, chapelle Notre-Dame de la Peinière (Saint-Didier) (IM35025005) Bretagne, Ille-et-Vilaine, Saint-Didier, La Peinière,
Statue sommitale de la Vierge Marie, chapelle Notre-Dame-de-la-Peinière (Saint-Didier) (IM35025140) Bourgogne, Côte-d'Or, Saint-Didier,

Auteur(s) du dossier : Véronique Orain, Garance Girard, Enora Boisson
Copyright(s) : (c) Inventaire général ; (c) Conseil général d'Ille-et-Vilaine



Village de la Peinière en 1830. Extrait du cadastre ancien

IVR53_20243510202NUCA

Auteur de l'illustration : Auteur inconnu (phototype/graphique)

(c) Archives départementales d'Ile-et-Vilaine

reproduction soumise à autorisation du titulaire des droits d'exploitation



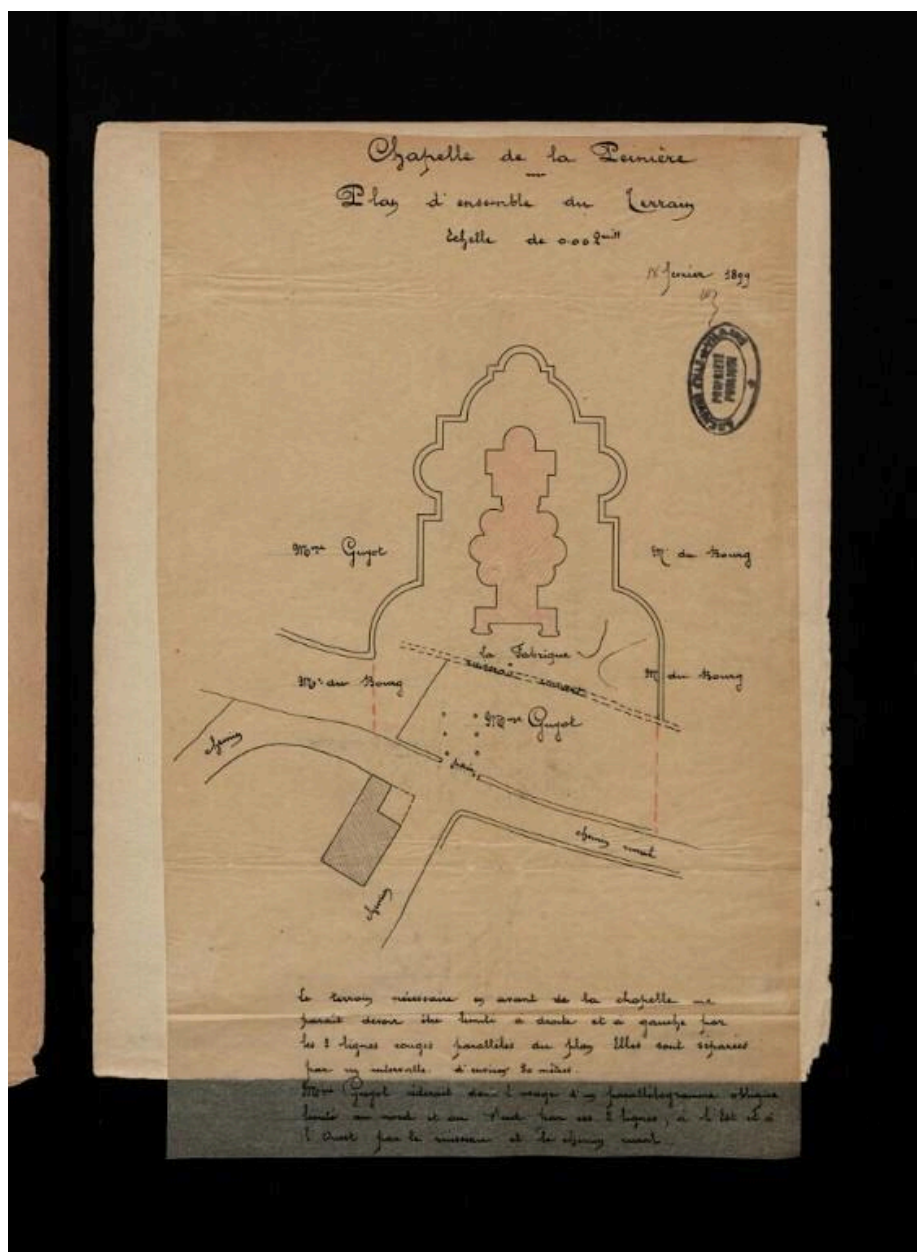
Façade de l'oratoire qui a précédé la chapelle, construit en 1839-1940

IVR53_20263510001NUC

Auteur de l'illustration : Bessec F. (Photographe)

(c) Musée de Bretagne

reproduction soumise à autorisation du titulaire des droits d'exploitation



Plan d'ensemble du terrain, 1899

Référence du document reproduit :

- **Façade de l'oratoire qui a précédé la chapelle, construit en 1839-1940**
/Fonds Joseph des Bouillons 4J Saint-Didier/9
Archives départementales d'Ile-et-Vilaine : 4J Saint-Didier/9

IVR53_20263510002NUC

Auteur de l'illustration : Auteur inconnu

Auteur du document reproduit : Auteur inconnu

(c) Archives départementales d'Ile-et-Vilaine

reproduction soumise à autorisation du titulaire des droits d'exploitation



Pèlerinage du cinquantenaire du couronnement, 1976 (cliché publié dans l'ouvrage d'Henri Poisson)

Référence du document reproduit :

- /POISSON, Henri (abbé), Notre-Dame de la Peinière, VIe édition, Saint-Brieuc, Les Presses bretonnes, 1977, 50p.

IVR53_20263510000NUC

Auteur de l'illustration : P. Mesny

Date de prise de vue : 2024

(c) Les Presses Bretonnes

reproduction soumise à autorisation du titulaire des droits d'exploitation



Elévation Ouest : vue de situation

IVR53_19923500879X

Auteur de l'illustration : Bernard Bègne, Auteur de l'illustration : M. Loyon

(c) Inventaire général, ADAGP

reproduction soumise à autorisation du titulaire des droits d'exploitation



Elévation Est : vue générale

IVR53_19923500884X

Auteur de l'illustration : Bernard Bègne, Auteur de l'illustration : M. Loyon

(c) Inventaire général, ADAGP

reproduction soumise à autorisation du titulaire des droits d'exploitation



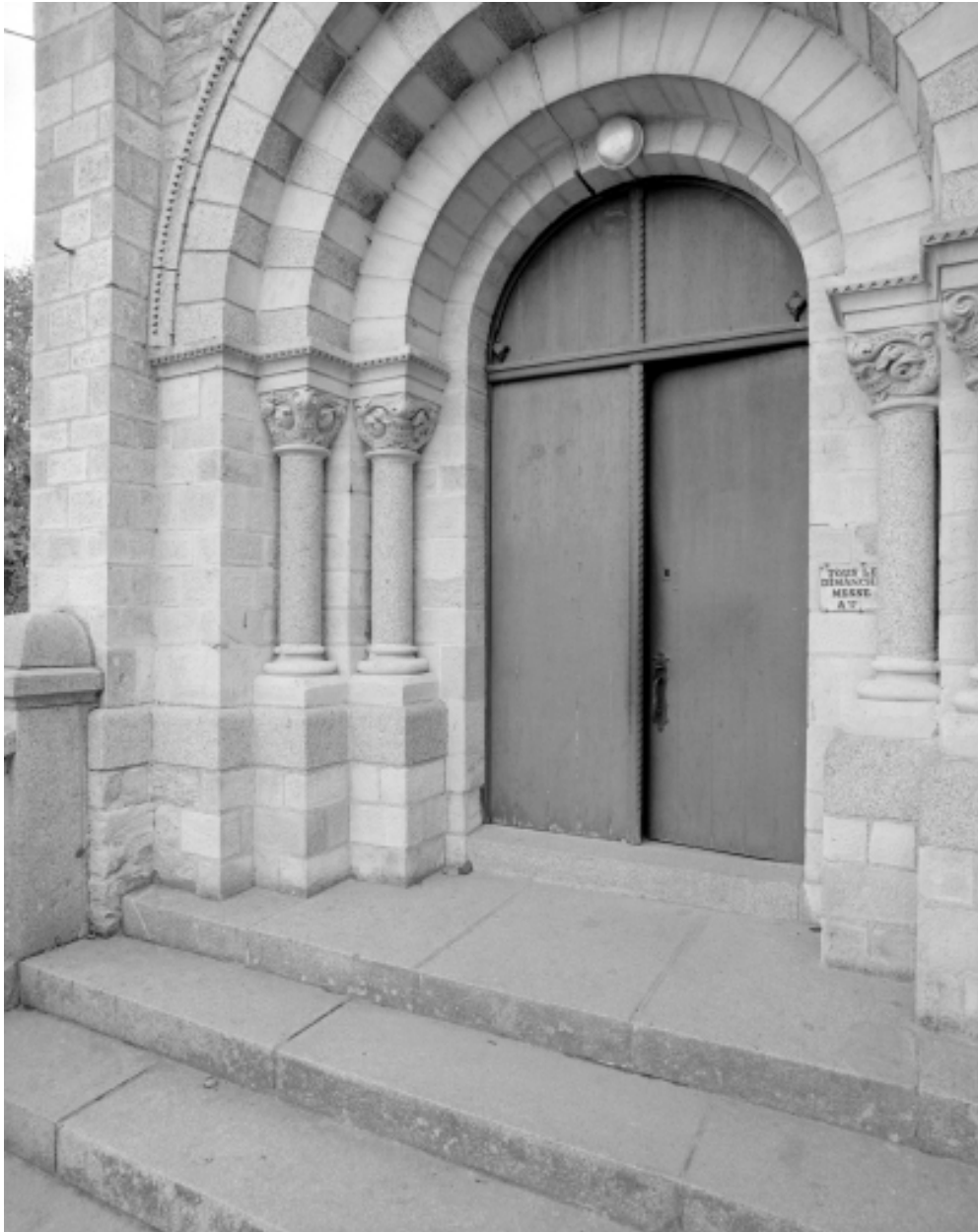
Elévation Est : vue générale

IVR53_19933500421XA

Auteur de l'illustration : Bernard Bègne, Auteur de l'illustration : M. Loyon

(c) Inventaire général, ADAGP

reproduction soumise à autorisation du titulaire des droits d'exploitation



Elévation Ouest, porte : détail de l'ébrasement

IVR53_19923500880X

Auteur de l'illustration : Bernard Bègne, Auteur de l'illustration : M. Loyon

(c) Inventaire général, ADAGP

reproduction soumise à autorisation du titulaire des droits d'exploitation



Intérieur : vue générale vers le chœur

IVR53_19923500881X

Auteur de l'illustration : Bernard Bègne, Auteur de l'illustration : M. Loyon

(c) Inventaire général, ADAGP

reproduction soumise à autorisation du titulaire des droits d'exploitation



Intérieur, nef : vue générale de 3/4

IVR53_19923500882X

Auteur de l'illustration : Bernard Bègne, Auteur de l'illustration : M. Loyon

(c) Inventaire général, ADAGP

reproduction soumise à autorisation du titulaire des droits d'exploitation



Intérieur, nef, voûtement : vue générale

IVR53_19923500883X

Auteur de l'illustration : Bernard Bègne, Auteur de l'illustration : M. Loyon

(c) Inventaire général, ADAGP

reproduction soumise à autorisation du titulaire des droits d'exploitation



Carte postale ancienne - Intérieur : vue générale vers le choeur.

IVR53_19933500228X

Auteur de l'illustration : Bernard Bègne, Auteur de l'illustration : M. Loyon

(c) Inventaire général, ADAGP

reproduction soumise à autorisation du titulaire des droits d'exploitation



Elévation ouest

IVR53_20243501356NUCA

Auteur de l'illustration : Léna Leroy

Date de prise de vue : 2024

(c) Région Bretagne

reproduction soumise à autorisation du titulaire des droits d'exploitation



Sommet du clocher avec la statue de la Vierge dorée

IVR53_20243501363NUCA

Auteur de l'illustration : Léna Leroy

Date de prise de vue : 2024

(c) Région Bretagne

reproduction soumise à autorisation du titulaire des droits d'exploitation



Détail des colonnes de l'ébrasement du porche d'entrée de la chapelle

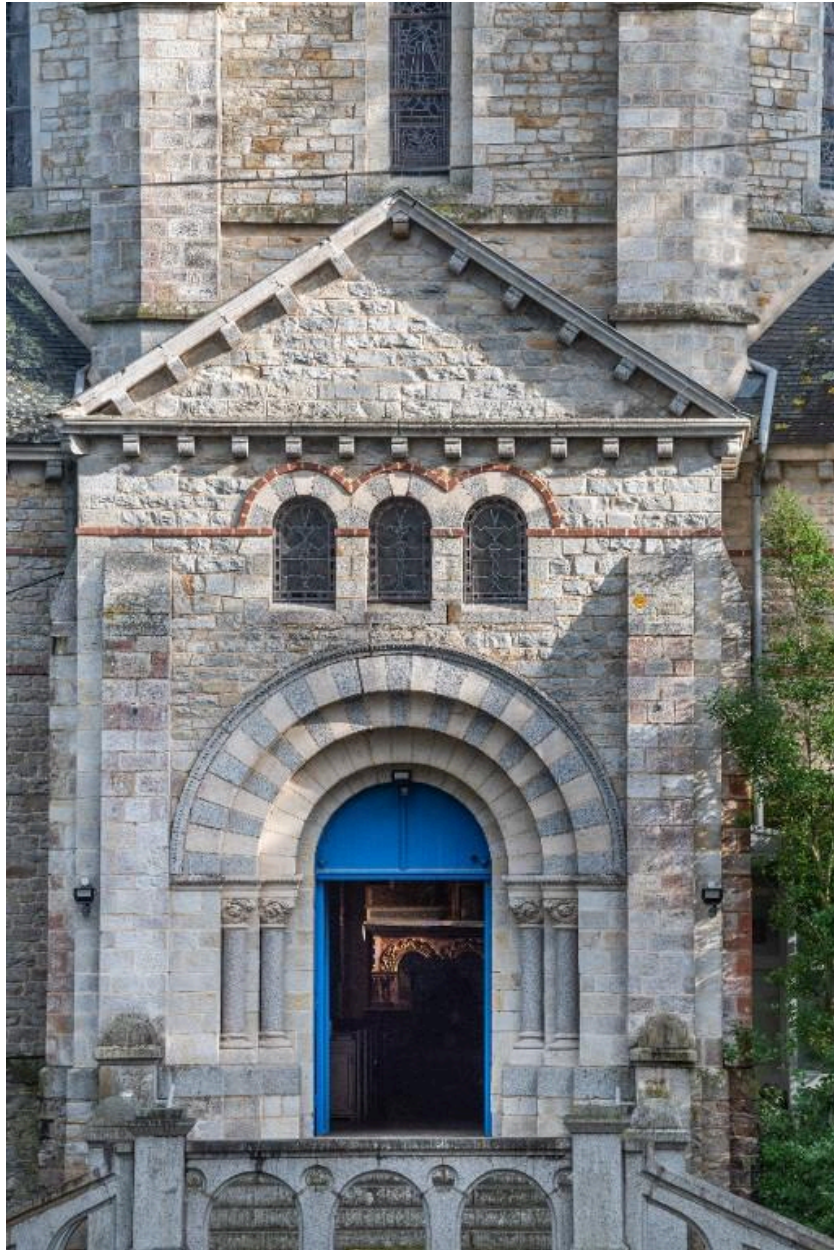
IVR53_20243501357NUCA

Auteur de l'illustration : Léna Leroy

Date de prise de vue : 2024

(c) Région Bretagne

reproduction soumise à autorisation du titulaire des droits d'exploitation



Porche d'entrée, chapelle Notre-Dame-de-la-Peinière

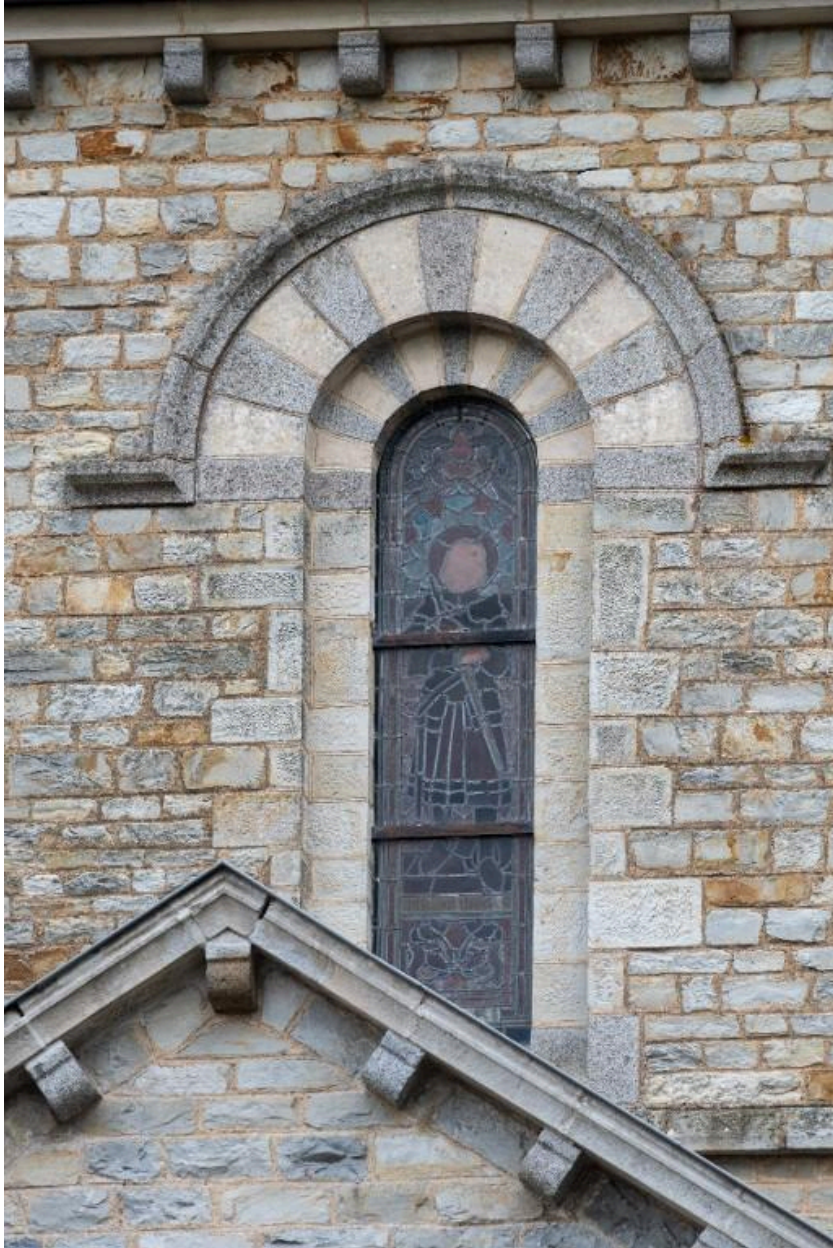
IVR53_20243501358NUCA

Auteur de l'illustration : Léna Leroy

Date de prise de vue : 2024

(c) Région Bretagne

reproduction soumise à autorisation du titulaire des droits d'exploitation



Détail de la baie au-dessus de l'entrée

IVR53_20243501359NUCA

Auteur de l'illustration : Léna Leroy

Date de prise de vue : 2024

(c) Région Bretagne

reproduction soumise à autorisation du titulaire des droits d'exploitation



Détail du triplet de baies au portique de l'entrée

IVR53_20243501360NUCA

Auteur de l'illustration : Léna Leroy

Date de prise de vue : 2024

(c) Région Bretagne

reproduction soumise à autorisation du titulaire des droits d'exploitation



Absidioles sud

IVR53_20243501361NUCA

Auteur de l'illustration : Léna Leroy

Date de prise de vue : 2024

(c) Région Bretagne

reproduction soumise à autorisation du titulaire des droits d'exploitation



Perron de l'escalier d'entrée abritant un groupe sculpté de la Déploration du Christ

IVR53_20243501121NUCA

Auteur de l'illustration : Bernard Bègne

Date de prise de vue : 2024

(c) Région Bretagne

reproduction soumise à autorisation du titulaire des droits d'exploitation



Podium

IVR53_20243501352NUCA

Auteur de l'illustration : Léna Leroy

Date de prise de vue : 2024

(c) Région Bretagne

reproduction soumise à autorisation du titulaire des droits d'exploitation



"Abri du pèlerin"

IVR53_20243501354NUCA

Auteur de l'illustration : Léna Leroy

Date de prise de vue : 2024

(c) Région Bretagne

reproduction soumise à autorisation du titulaire des droits d'exploitation



"Abri du pèlerin"

IVR53_20243501355NUCA

Auteur de l'illustration : Léna Leroy

Date de prise de vue : 2024

(c) Région Bretagne

reproduction soumise à autorisation du titulaire des droits d'exploitation