

Bretagne, Ille-et-Vilaine
Cintré

Prieuré de bénédictins, église paroissiale Saint-Melaine (Cintré)

Références du dossier

Numéro de dossier : IA00007803

Date de l'enquête initiale : 1994

Date(s) de rédaction : 1994, 2017

Cadre de l'étude : enquête thématique départementale Inventaire des églises et chapelles d'Ille-et-Vilaine, inventaire topographique Cintré

Degré d'étude : étudié

Désignation

Dénomination : prieuré, église paroissiale

Genre du destinataire : de bénédictins

Vocable : Saint-Melaine

Parties constituantes non étudiées : cimetière, enclos, croix monumentale

Compléments de localisation

Milieu d'implantation : en village

Références cadastrales : 1980, B3, 427

Historique

Ancienne église priorale dépendant de l'abbaye Saint-Melaine de Rennes. Elle conserve des vestiges du 12^e siècle (abside). Reconstituée au 16^e siècle elle est agrandie de deux bas-côtés en 1641 (inscriptions). Porche ouest du 17^e siècle. Restauration (toiture et dallage) sous la direction de l'architecte Aristide Tourneux, entre 1857 et 1859. En 1860, Jean-Marie Commereuc, architecte établi à Irodouer, soumet un projet de remaniement au conseil local des bâtiments civils (stalles du choeur, lambris de hauteur, percement d'une fenêtre dans la sacristie). Croix monumentale du 16^e siècle dans le cimetière.

(Isabelle Barbedor et Véronique Orain, 1994)

Période(s) principale(s) : 16^e siècle, 17^e siècle, 3^e quart 19^e siècle

Période(s) secondaire(s) : 12^e siècle

Dates : 1641 (porte la date), 1859 (daté par source), 1860 (daté par source)

Description

L'église Saint-Melaine de Cintré est un édifice construit en moellon de schiste et granite, et couvert d'ardoises. L'église comprend une nef et deux collatéraux, un transept formé de deux bras nord et sud qui ne sont pas en face l'un de l'autre, une chapelle au sud, une abside circulaire et une sacristie au nord.

On accède à l'intérieur de l'édifice par un porche surmonté d'un toit en carène. Une pierre gravée porte la date de 1641 ainsi que l'inscription "*Face mieux qui pourra*" de chaque côté de la porte. Un bénitier en pierre sur soubassement de schiste est également visible dans le porche.

La nef portait autrefois des peintures murales, recouvertes dans les années 1970. A cette même époque, le cimetière se trouvant autour de l'église a été déplacé à l'ouest du bourg. La voute de la nef est en anse de panier recouverte de lambris en bois.

Dans le collatéral nord se trouve un baptistère en pierre avec un décor peint.

Le croisillon nord qui daterait de 1574, conserve le retable de la Vierge en pierre et un autel en bois du 17^e siècle. La Vierge à l'Enfant est représentée au centre, Joseph à droite et une statue de saint Isidore, patron des laboureurs à gauche.

La nef est séparée du chœur par un arc triomphal. Dans l'abside est visible un maître-autel du 17^e siècle. Au centre une toile peinte représente l'Annonciation, entourée de deux sculptures représentant à droite Saint-Jean-Baptiste et Sainte-Catherine à gauche. Un vitrail avec les armoiries des Huchets de Cintré est également visible.

Le chœur communique avec la chapelle sud par un arc surbaissé sur lequel est visible les armoiries de la famille Huchet, et dont l'un des supports présente une inscription portant la date de 1641.

La chapelle au sud du chœur présente le retable de la Piéta visible au centre, Anne et Marie enfant en partie supérieure. Le croisillon sud daterait de 1630 et serait construit à l'emplacement d'une ancienne chapelle appelée *Vielle Chapelle*. Nous pouvons y voir un retable du Rosaire en bois polychrome de 1650. Au centre une toile peinte représente la Vierge à l'Enfant remettant à Sainte-Catherine de Sienne et à Saint-Dominique le Rosaire. Une pierre tombale en pierre est posée sur l'autel.

Les quatre retables présents dans l'église sont inscrits au titre des Monuments historiques.

De nombreux écus peints ou gravés aux armes de la famille Huchet et de ses alliés sont visibles dans l'édifice. Les murs nord et sud de la nef conservent les écus bûchés d'une ancienne litre seigneuriale.

A l'extérieur, au niveau l'entrée de la chapelle sud se trouve une pierre tombale en schiste portant l'inscription *Yves*, et décorée des armes des le Vayer.

Éléments descriptifs

Matériau(x) du gros-oeuvre, mise en oeuvre et revêtement : schiste, appareil mixte ; granite, moellon

Matériau(x) de couverture : ardoise

Plan : plan en croix latine

Étage(s) ou vaisseau(x) : 3 vaisseaux

Couvrements : lambris de couvrement

Type(s) de couverture : toit à longs pans ; toit à l'impériale ; noue ; pignon découvert

Typologies et état de conservation

Typologies : clocher en haut de nef ; porche ; chevet arrondi

Statut, intérêt et protection

Intérêt de l'oeuvre : à signaler

Statut de la propriété : propriété de la commune

Références documentaires

Documents d'archive

- **Dossier de Pré-Inventaire de 1971, Cintré**
Dossier de pré-inventaire, Service de l'inventaire du Patrimoine de Bretagne, 1971
Région Bretagne (Service de l'Inventaire du patrimoine culturel) : 080 - Cintré

Documents figurés

- **Cadastre napoléonien, Cintré, 1829**
Archives départementales d'Ile-et-Vilaine : 3 P 5311
- **Cadastre de 1937 de la commune de Cintré**
Archives départementales d'Ile-et-Vilaine : 3 P 5702 722

Bibliographie

- **Pouillé historique de l'archevêché de Rennes**
GUILLOTIN DE CORSON, Amédée, *Pouillé historique de l'archevêché de Rennes*, Rennes : Fougeray, Paris : René Haton, 1884.
Région Bretagne (Service de l'Inventaire du patrimoine culturel) : USU sur pl. (v)
- **Le département d'Ile-et-Vilaine, Histoire, Archéologie, Monuments.**

BANEAT, Paul. **Le département d'Ile-et-Vilaine, Histoire, Archéologie, Monuments**. Rennes : J. Larcher, 1929.

Région Bretagne (Service de l'Inventaire du patrimoine culturel)

Liens web

- Recensement du patrimoine culturel de Bretagne - Eglise paroissiale Saint-Melaine : http://kartenn.region-bretagne.fr/ws/recensement/detail.php?id=dev17012017_257870

Annexe 1

Pré-inventaire de 1974 :

[Lien PDF](#)

Annexe 2

Enquête thématique églises et chapelles d'Ile-et-Vilaine en 1994 :

[Lien PDF](#)

Illustrations



Extrait du cadastre ancien
de 1829, Section B2
IVR53_20173506424NUCA



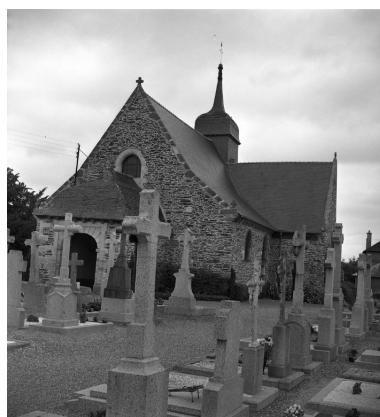
Extrait du cadastre ancien
de 1937, Section B3
IVR53_20173506425NUCA



Vue aérienne de l'église paroissiale
Saint-Melaine (Géobretagne)
IVR53_20173506426NUCA



Vue générale de la façade
occidentale (état en 1971)
Phot. Auteur inconnu
IVR53_19913500175X



Élévation sud-ouest, vue depuis
le cimetière (état en 1975)
Phot. Jeannick Le Goux,
Phot. Y. Desdoigts
IVR53_19753506294X



Élévation Nord-Ouest :
vue générale (état en 1994)
Phot. Guy Artur, Phot.
Norbert Lambart
IVR53_19943500897X



Elévation Sud-Ouest : vue générale (état en 1994)
Phot. Guy Artur, Phot. Norbert Lambart
IVR53_19943500876X



Elévation Ouest : vue générale (état en 1994)
Phot. Guy Artur, Phot. Norbert Lambart
IVR53_19943500896X



Elévation Sud : vue générale (état en 1994)
Phot. Guy Artur, Phot. Norbert Lambart
IVR53_19943500898X



Elévation sud-ouest : vue générale (état en 1994)
Phot. Claude Quillivic
IVR53_19943502540ZA



Vue ouest de l'église
Phot. Bernard Bègne
IVR53_20173500492NUCA



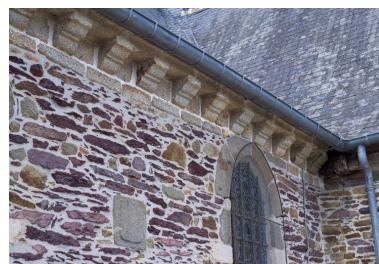
Vue sud-ouest de l'église
Phot. Bernard Bègne
IVR53_20173500486NUCA



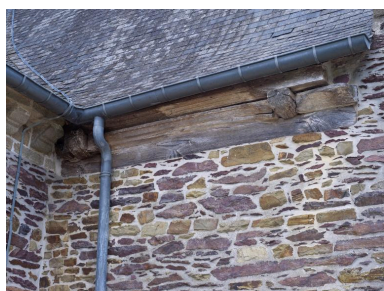
Vue du nord de l'église, sacristie, bras et collatéral nord.
Phot. Bernard Bègne
IVR53_20173500490NUCA



Vue extérieure du collatéral sud
Phot. Bernard Bègne
IVR53_20173500485NUCA



Collatéral sud : Détail corbelets sculptés en pierre
Phot. Bernard Bègne
IVR53_20173500488NUCA



Bras sud du transept : Détail sablière
Phot. Bernard Bègne
IVR53_20173500487NUCA



Vue du bras sud du transept
Phot. Bernard Bègne
IVR53_20173500489NUCA



Verrière de la baie 2 : vue extérieure
Phot. Bernard Bègne
IVR53_20173500435NUCA



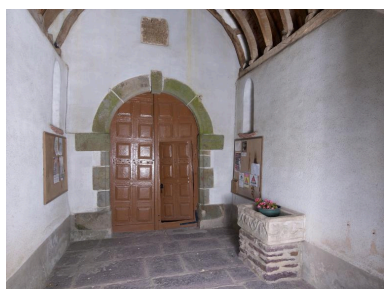
Elévation sud : porte de la chapelle sud et pierre tombale
Phot. Bernard Bègne
IVR53_20173500434NUCA



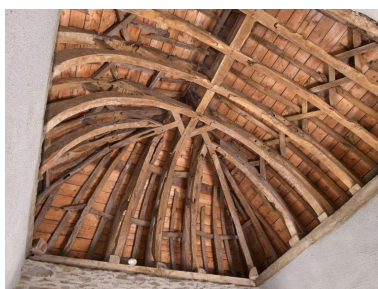
Elévation sud : détail de la pierre tombale
Phot. Bernard Bègne
IVR53_20173500433NUCA



Vue du porche ouest
Phot. Bernard Bègne
IVR53_20173500491NUCA



Porche ouest : vue générale
Phot. Bernard Bègne
IVR53_20173500473NUCA



Porche ouest : vue de la charpente
Phot. Bernard Bègne
IVR53_20173500472NUCA



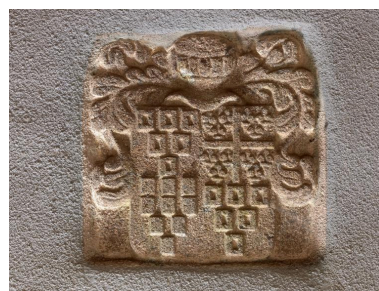
Porche Ouest : bénitier sculpté
Phot. Bernard Bègne
IVR53_20173500459NUCA



Porche Ouest : détail de l'inscription
"Face mieux qui pourra"
Phot. Bernard Bègne
IVR53_20173500457NUCA



Porche Ouest : détail de l'inscription
"Face mieux qui pourra"
Phot. Bernard Bègne
IVR53_20173500458NUCA



Porche Ouest : détail de l'armoire
Phot. Bernard Bègne
IVR53_20173500456NUCA



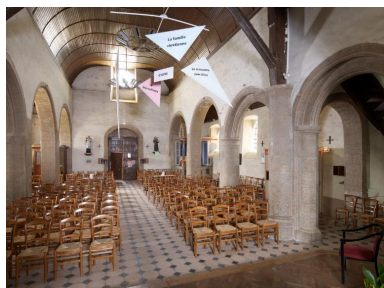
Vue de la nef et du
choeur (état en 1975)
Phot. Jeannick Le Goux,
Phot. Y. Desdoigts
IVR53_19753506287X



Vue de l'intérieur de
l'église, nef et choeur
Phot. Bernard Bègne
IVR53_20173500474NUCA



Vue intérieure de l'église :
choeur et croisillon sud
Phot. Bernard Bègne
IVR53_20173500475NUCA



Vue de la nef
Phot. Bernard Bègne
IVR53_20173500476NUCA



Vue générale de la chapelle
des fonds baptismaux
Phot. Bernard Bègne
IVR53_20173500470NUCA



Vue des fonds baptismaux
Phot. Bernard Bègne
IVR53_20173500471NUCA



Vue sud-est depuis
la croisée du transept
Phot. Bernard Bègne
IVR53_20173500452NUCA



Vue nord depuis la croisée du transept
Phot. Bernard Bègne
IVR53_20173500453NUCA



Arcade entre le choeur
et le croisillon nord
Phot. Bernard Bègne
IVR53_20173500479NUCA



Vue depuis le chœur : détail
armoiries et inscription
Phot. Bernard Bègne
IVR53_20173500480NUCA



Vue depuis le chœur :
détail armoiries
Phot. Bernard Bègne
IVR53_20173500482NUCA



Détail inscription : vue depuis
la chapelle sud (état en 1975)
Phot. Jeannick Le Goux,
Phot. Y. Desdoigts
IVR53_19753506304X



Pilier de l'arc surbaissé entre le
choeur et la chapelle sud : inscription
Phot. Bernard Bègne
IVR53_20173500447NUCA



Arcade surbaissée du
choeur : détail armoiries
Phot. Bernard Bègne
IVR53_20173500481NUCA



Arcace surbaissée entre le chœur
et la chapelle sud : détail de
l'armoire des Huchet de Cintré
Phot. Bernard Bègne
IVR53_20173500446NUCA



Détail armoire 1
Phot. Bernard Bègne
IVR53_20173500477NUCA



Détail armoire 2
Phot. Bernard Bègne
IVR53_20173500478NUCA



Abside : vue du maître-autel
Phot. Bernard Bègne
IVR53_20173500436NUCA



Abside : maître-autel, détail
toile représentant l'Annonciation
Phot. Bernard Bègne
IVR53_20173500439NUCA



Abside : maître-autel,
détail Saint-Jean-Baptiste
Phot. Bernard Bègne
IVR53_20173500438NUCA



Abside : maître-autel,
détail Sainte-Catherine
Phot. Bernard Bègne
IVR53_20173500437NUCA



Verrière de la baie 2 : détail
des armes de la famille Huchet
IVR53_20053523554NUCA



Verrière de la baie 2 : détail
des armes de la famille Huchet
IVR53_20053523552NUCA



Verrière de la baie 2 : détail
des armes de la famille Huchet
IVR53_20053523553NUCA



Verrière de la baie 2 : détail
des armes de la famille Huchet
IVR53_20053500332NUCA



Verrière de la baie 2 : détail
des armes de la famille Huchet
IVR53_20053500333NUCA



Verrière de la baie 2 : détail
des armes de la famille Huchet
IVR53_20053500340NUCA



Verrière de la baie 2 : détail
des armes de la famille Huchet
IVR53_20053500342NUCA



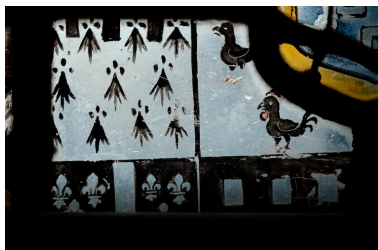
Verrière de la baie 2 : détail
des armes de la famille Huchet
IVR53_20053500341NUCA



Verrière de la baie 2 : détail
des armes de la famille Huchet
IVR53_20053523555NUCA



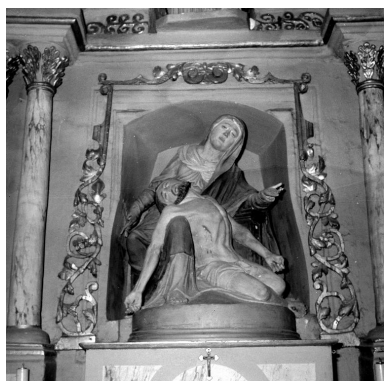
Verrière de la baie 2 : détail
des armes de la famille Huchet
IVR53_20053523556NUCA



Verrière de la baie 2 : détail
des armes de la famille Huchet
IVR53_20053523557NUCA



Chapelle Sud : retable de la Piéta
Phot. Bernard Bègne
IVR53_20173500440NUCA



Vierge de Pitié - Vue
générale (état en 1971).
Phot. Auteur inconnu
IVR53_19913500176X



Retable chapelle Sud :
détail de la Piéta
Phot. Bernard Bègne
IVR53_20173500441NUCA



Retable du Rosaire : vue depuis
le colatéral sud (état en 1975)

Phot. Jeannick Le Goux,
Phot. Y. Desdoigts
IVR53_19753506290X



Bras sud du transept : Retable
du Rosaire (état en 1975)
Phot. Jeannick Le Goux,
Phot. Y. Desdoigts
IVR53_19753506274X



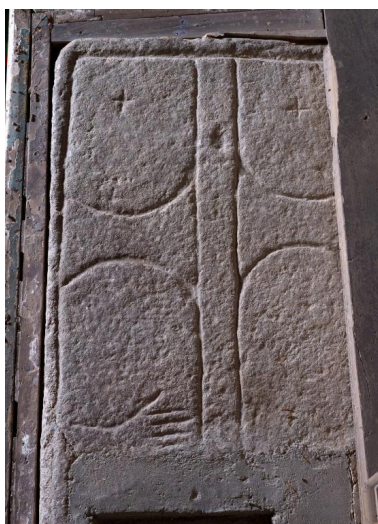
Bras Sud du transept :
retable du Rosaire
Phot. Bernard Bègne
IVR53_20173500442NUCA



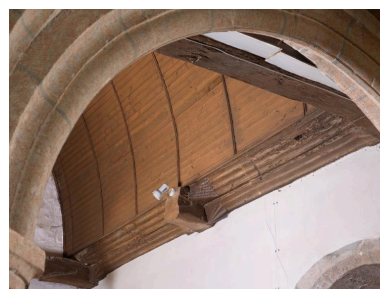
Bras Sud du transept : détail
inscription retable du Rosaire
Phot. Bernard Bègne
IVR53_20173500443NUCA



Bras Sud du transept : détail
inscription retable du Rosaire
Phot. Bernard Bègne
IVR53_20173500444NUCA



Bras sud du transept : Détail
de l'autel du retable du Rosaire
Phot. Bernard Bègne
IVR53_20173500445NUCA



Détail sablière
Phot. Bernard Bègne
IVR53_20173500484NUCA



Bras nord du transept :
Retable de la Vierge
Phot. Bernard Bègne
IVR53_20173500449NUCA



Bras nord du transept :
Détail retable de la Vierge
Phot. Bernard Bègne
IVR53_20173500448NUCA



Bras nord du transept : Détail
de l'autel du retable de la Vierge
Phot. Bernard Bègne
IVR53_20173500483NUCA



Bras nord du transept :
détail culot figuré
Phot. Bernard Bègne
IVR53_20173500450NUCA



Bras nord du transept :
détail culot figuré 2
Phot. Bernard Bègne
IVR53_20173500451NUCA



Collatéral Nord : détail armoirie
Phot. Bernard Bègne
IVR53_20173500454NUCA



Collatéral Nord : détail armoirie
Phot. Bernard Bègne
IVR53_20173500455NUCA

Dossiers liés

Dossiers de synthèse :

Les églises et chapelles d'Ile-et-Vilaine (IA00131084)

Présentation de la commune de Cintré (IA35041797) Bretagne, Ile-et-Vilaine, Cintré

Oeuvre(s) contenue(s) :

Statue : sainte Catherine d'Alexandrie, église paroissiale Saint-Melaine (Cintré) (IM35025053) Bretagne, Ile-et-Vilaine, Cintré

Oeuvre(s) en rapport :

Statue : sainte Catherine d'Alexandrie, église paroissiale Saint-Melaine (Cintré) (IM35025053) Bretagne, Ile-et-Vilaine, Cintré

Auteur(s) du dossier : Isabelle Barbedor, Véronique Orain, Anaïs Tissier, Lynda Hamrani, Julien Huon
Copyright(s) : (c) Inventaire général ; (c) Conseil général d'Ile-et-Vilaine ; (c) Rennes Métropole ; (c) Région Bretagne



Vue aérienne de l'église paroissiale Saint-Melaine (Géobretagne)

IVR53_20173506426NUCA

(c) Région Bretagne

reproduction soumise à autorisation du titulaire des droits d'exploitation



Vue générale de la façade occidentale (état en 1971)

IVR53_19913500175X

Auteur de l'illustration : Auteur inconnu

(c) Inventaire général, ADAGP

reproduction soumise à autorisation du titulaire des droits d'exploitation



Elévation sud-ouest, vue depuis le cimetière (état en 1975)

IVR53_19753506294X

Auteur de l'illustration : Jeannick Le Goux, Auteur de l'illustration : Y. Desdoigts

Date de prise de vue : 1975

(c) Inventaire général, ADAGP

reproduction soumise à autorisation du titulaire des droits d'exploitation



Elévation Nord-Ouest : vue générale (état en 1994)

IVR53_19943500897X

Auteur de l'illustration : Guy Artur, Auteur de l'illustration : Norbert Lambart
(c) Inventaire général, ADAGP
reproduction soumise à autorisation du titulaire des droits d'exploitation



Elévation Sud-Ouest : vue générale (état en 1994)

IVR53_19943500876X

Auteur de l'illustration : Guy Artur, Auteur de l'illustration : Norbert Lambart

(c) Inventaire général, ADAGP

reproduction soumise à autorisation du titulaire des droits d'exploitation



Elévation Ouest : vue générale (état en 1994)

IVR53_19943500896X

Auteur de l'illustration : Guy Artur, Auteur de l'illustration : Norbert Lambart

(c) Inventaire général, ADAGP

reproduction soumise à autorisation du titulaire des droits d'exploitation



Elévation Sud : vue générale (état en 1994)

IVR53_19943500898X

Auteur de l'illustration : Guy Artur, Auteur de l'illustration : Norbert Lambart

(c) Inventaire général, ADAGP

reproduction soumise à autorisation du titulaire des droits d'exploitation



Élévation sud-ouest : vue générale (état en 1994)

IVR53_19943502540ZA

Auteur de l'illustration : Claude Quillivic

(c) Inventaire général, ADAGP

reproduction soumise à autorisation du titulaire des droits d'exploitation



Vue ouest de l'église

IVR53_20173500492NUCA

Auteur de l'illustration : Bernard Bègne

(c) Région Bretagne

reproduction soumise à autorisation du titulaire des droits d'exploitation



Vue sud-ouest de l'église

IVR53_20173500486NUCA

Auteur de l'illustration : Bernard Bègne

(c) Région Bretagne

reproduction soumise à autorisation du titulaire des droits d'exploitation



Vue du nord de l'église, sacristie, bras et collatéral nord.

IVR53_20173500490NUCA

Auteur de l'illustration : Bernard Bègne

(c) Région Bretagne

reproduction soumise à autorisation du titulaire des droits d'exploitation



Vue extérieure du collatéral sud

IVR53_20173500485NUCA

Auteur de l'illustration : Bernard Bègne

(c) Région Bretagne

reproduction soumise à autorisation du titulaire des droits d'exploitation



Collatéral sud : Détail corbelets sculptés en pierre

IVR53_20173500488NUCA

Auteur de l'illustration : Bernard Bègne

(c) Région Bretagne

reproduction soumise à autorisation du titulaire des droits d'exploitation



Bras sud du transept : Détail sablière

IVR53_20173500487NUCA

Auteur de l'illustration : Bernard Bègne

(c) Région Bretagne

reproduction soumise à autorisation du titulaire des droits d'exploitation



Vue du bras sud du transept

IVR53_20173500489NUCA

Auteur de l'illustration : Bernard Bègne

(c) Région Bretagne

reproduction soumise à autorisation du titulaire des droits d'exploitation



Verrière de la baie 2 : vue extérieure

IVR53_20173500435NUCA

Auteur de l'illustration : Bernard Bègne

Date de prise de vue : 2017

(c) Région Bretagne

reproduction soumise à autorisation du titulaire des droits d'exploitation



Elévation sud : porte de la chapelle sud et pierre tombale

IVR53_20173500434NUCA

Auteur de l'illustration : Bernard Bègne

Date de prise de vue : 2017

(c) Région Bretagne

reproduction soumise à autorisation du titulaire des droits d'exploitation



Elévation sud : détail de la pierre tombale

IVR53_20173500433NUCA

Auteur de l'illustration : Bernard Bègne

Date de prise de vue : 2017

(c) Région Bretagne

reproduction soumise à autorisation du titulaire des droits d'exploitation



Vue du porche ouest

IVR53_20173500491NUCA

Auteur de l'illustration : Bernard Bègne

(c) Région Bretagne

reproduction soumise à autorisation du titulaire des droits d'exploitation



Porche ouest : vue générale

IVR53_20173500473NUCA

Auteur de l'illustration : Bernard Bègne

(c) Région Bretagne

reproduction soumise à autorisation du titulaire des droits d'exploitation



Porche ouest : vue de la charpente

IVR53_20173500472NUCA

Auteur de l'illustration : Bernard Bègne

(c) Région Bretagne

reproduction soumise à autorisation du titulaire des droits d'exploitation



Porche Ouest : bénitier sculpté

IVR53_20173500459NUCA

Auteur de l'illustration : Bernard Bègne

Date de prise de vue : 2017

(c) Région Bretagne

reproduction soumise à autorisation du titulaire des droits d'exploitation



Porche Ouest : détail de l'inscription "Face mieux qui pourra"

IVR53_20173500457NUCA

Auteur de l'illustration : Bernard Bègne

Date de prise de vue : 2017

(c) Région Bretagne

reproduction soumise à autorisation du titulaire des droits d'exploitation



Porche Ouest : détail de l'inscription "Face mieux qui pourra"

IVR53_20173500458NUCA

Auteur de l'illustration : Bernard Bègne

Date de prise de vue : 2017

(c) Région Bretagne

reproduction soumise à autorisation du titulaire des droits d'exploitation



Porche Ouest : détail de l'armoire

IVR53_20173500456NUCA

Auteur de l'illustration : Bernard Bègne

Date de prise de vue : 2017

(c) Région Bretagne

reproduction soumise à autorisation du titulaire des droits d'exploitation



Vue de la nef et du choeur (état en 1975)

IVR53_19753506287X

Auteur de l'illustration : Jeannick Le Goux, Auteur de l'illustration : Y. Desdoigts

Date de prise de vue : 1975

(c) Inventaire général, ADAGP

reproduction soumise à autorisation du titulaire des droits d'exploitation



Vue de l'intérieur de l'église, nef et chœur

IVR53_20173500474NUCA

Auteur de l'illustration : Bernard Bègne

(c) Région Bretagne

reproduction soumise à autorisation du titulaire des droits d'exploitation



Vue intérieure de l'église : chœur et croisillon sud

IVR53_20173500475NUCA

Auteur de l'illustration : Bernard Bègne

(c) Région Bretagne

reproduction soumise à autorisation du titulaire des droits d'exploitation



Vue de la nef

IVR53_20173500476NUCA

Auteur de l'illustration : Bernard Bègne

(c) Région Bretagne

reproduction soumise à autorisation du titulaire des droits d'exploitation



Vue générale de la chapelle des fonds baptismaux

IVR53_20173500470NUCA

Auteur de l'illustration : Bernard Bègne

(c) Région Bretagne

reproduction soumise à autorisation du titulaire des droits d'exploitation



Vue des fonds baptismaux

IVR53_20173500471NUCA

Auteur de l'illustration : Bernard Bègne

(c) Région Bretagne

reproduction soumise à autorisation du titulaire des droits d'exploitation



Vue sud-est depuis la croisée du transept

IVR53_20173500452NUCA

Auteur de l'illustration : Bernard Bègne

Date de prise de vue : 2017

(c) Région Bretagne

reproduction soumise à autorisation du titulaire des droits d'exploitation



Vue nord depuis la croisée du transept

IVR53_20173500453NUCA

Auteur de l'illustration : Bernard Bègne

Date de prise de vue : 2017

(c) Région Bretagne

reproduction soumise à autorisation du titulaire des droits d'exploitation



Arcade entre le chœur et le croisillon nord

IVR53_20173500479NUCA

Auteur de l'illustration : Bernard Bègne

(c) Région Bretagne

reproduction soumise à autorisation du titulaire des droits d'exploitation



Vue depuis le choeur : détail armoiries et inscription

IVR53_20173500480NUCA

Auteur de l'illustration : Bernard Bègne

(c) Région Bretagne

reproduction soumise à autorisation du titulaire des droits d'exploitation



Vue depuis le chœur : détail armoiries

IVR53_20173500482NUCA

Auteur de l'illustration : Bernard Bègne

(c) Région Bretagne

reproduction soumise à autorisation du titulaire des droits d'exploitation



Détail inscription : vue depuis la chapelle sud (état en 1975)

IVR53_19753506304X

Auteur de l'illustration : Jeannick Le Goux, Auteur de l'illustration : Y. Desdoigts

Date de prise de vue : 1975

(c) Inventaire général, ADAGP

reproduction soumise à autorisation du titulaire des droits d'exploitation



Pilier de l'arc surbaissé entre le choeur et la chapelle sud : inscription

IVR53_20173500447NUCA

Auteur de l'illustration : Bernard Bègne

Date de prise de vue : 2017

(c) Région Bretagne

reproduction soumise à autorisation du titulaire des droits d'exploitation



Arcade surbaissée du choeur : détail armoiries

IVR53_20173500481NUCA

Auteur de l'illustration : Bernard Bègne

(c) Région Bretagne

reproduction soumise à autorisation du titulaire des droits d'exploitation



Arcace surbaissée entre le choeur et la chapelle sud : détail de l'armoire des Huchet de Cintré

IVR53_20173500446NUCA

Auteur de l'illustration : Bernard Bègne

Date de prise de vue : 2017

(c) Région Bretagne

reproduction soumise à autorisation du titulaire des droits d'exploitation



Détail armoirie 1

IVR53_20173500477NUCA

Auteur de l'illustration : Bernard Bègne

(c) Région Bretagne

reproduction soumise à autorisation du titulaire des droits d'exploitation



Détail armoirie 2

IVR53_20173500478NUCA

Auteur de l'illustration : Bernard Bègne

(c) Région Bretagne

reproduction soumise à autorisation du titulaire des droits d'exploitation



Abside : vue du maître-autel

IVR53_20173500436NUCA

Auteur de l'illustration : Bernard Bègne

Date de prise de vue : 2017

(c) Région Bretagne

reproduction soumise à autorisation du titulaire des droits d'exploitation



Abside : maître-autel, détail toile représentant l'Annonciation

IVR53_20173500439NUCA

Auteur de l'illustration : Bernard Bègne

Date de prise de vue : 2017

(c) Région Bretagne

reproduction soumise à autorisation du titulaire des droits d'exploitation



Abside : maître-autel, détail Saint-Jean-Baptiste

IVR53_20173500438NUCA

Auteur de l'illustration : Bernard Bègne

Date de prise de vue : 2017

(c) Région Bretagne

reproduction soumise à autorisation du titulaire des droits d'exploitation



Abside : maître-autel, détail Sainte-Catherine

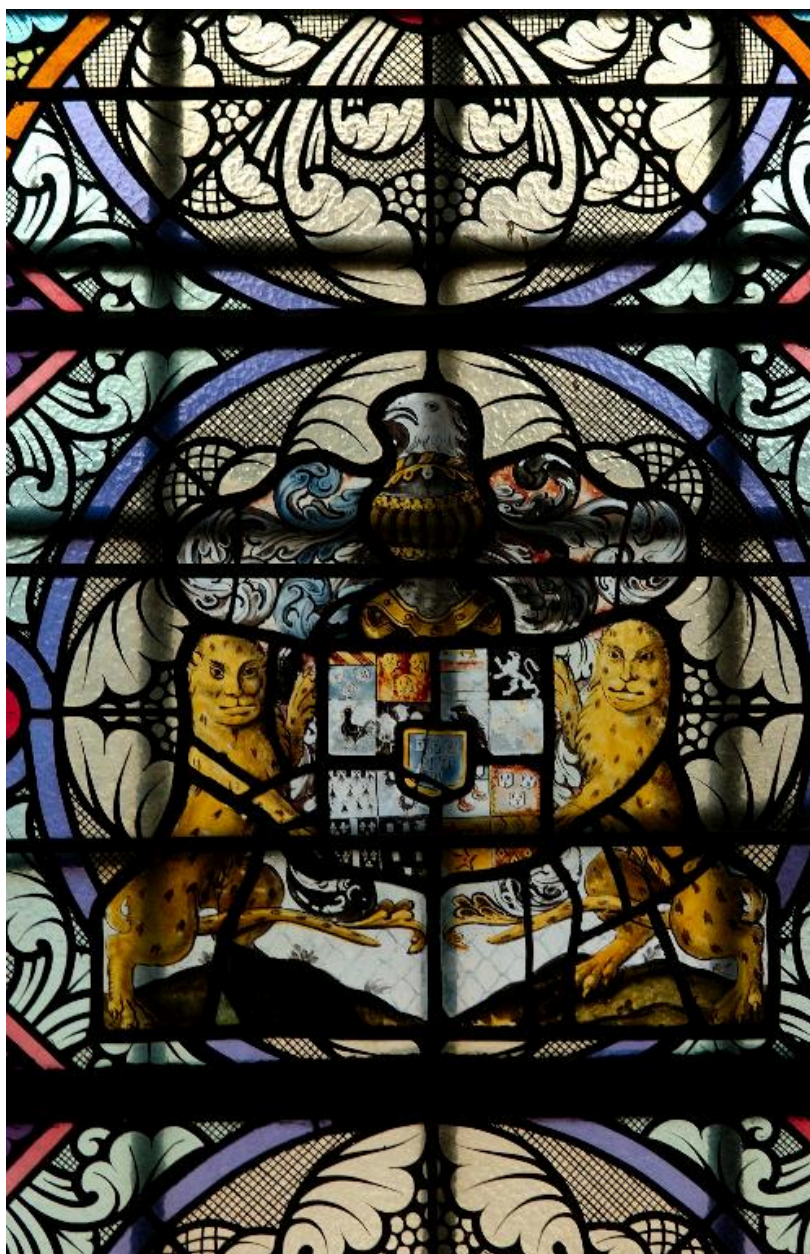
IVR53_20173500437NUCA

Auteur de l'illustration : Bernard Bègne

Date de prise de vue : 2017

(c) Région Bretagne

reproduction soumise à autorisation du titulaire des droits d'exploitation



Verrière de la baie 2 : détail des armes de la famille Huchet

Référence du document reproduit :

- Document de l'auteur, non publié.

IVR53_20053523554NUCA

(c) Inventaire général, ADAGP

reproduction soumise à autorisation du titulaire des droits d'exploitation



Verrière de la baie 2 : détail des armes de la famille Huchet

Référence du document reproduit :

- Document de l'auteur, non publié.

IVR53_20053523552NUCA

(c) Inventaire général, ADAGP

reproduction soumise à autorisation du titulaire des droits d'exploitation



Verrière de la baie 2 : détail des armes de la famille Huchet

Référence du document reproduit :

- Document de l'auteur, non publié.

IVR53_20053523553NUCA

(c) Inventaire général, ADAGP

reproduction soumise à autorisation du titulaire des droits d'exploitation



Verrière de la baie 2 : détail des armes de la famille Huchet

Référence du document reproduit :

- Document de l'auteur, non publié.

IVR53_20053500332NUCA

(c) Inventaire général, ADAGP

reproduction soumise à autorisation du titulaire des droits d'exploitation



Verrière de la baie 2 : détail des armes de la famille Huchet

Référence du document reproduit :

- Document de l'auteur, non publié.

IVR53_20053500340NUCA

(c) Inventaire général, ADAGP

reproduction soumise à autorisation du titulaire des droits d'exploitation



Verrière de la baie 2 : détail des armes de la famille Huchet

Référence du document reproduit :

- Document de l'auteur, non publié.

IVR53_20053500342NUCA

(c) Inventaire général, ADAGP

reproduction soumise à autorisation du titulaire des droits d'exploitation



Verrière de la baie 2 : détail des armes de la famille Huchet

Référence du document reproduit :

- Document de l'auteur, non publié.

IVR53_20053500341NUCA

(c) Inventaire général, ADAGP

reproduction soumise à autorisation du titulaire des droits d'exploitation



Verrière de la baie 2 : détail des armes de la famille Huchet

Référence du document reproduit :

- Document de l'auteur, non publié.

IVR53_20053523555NUCA

(c) Inventaire général, ADAGP

reproduction soumise à autorisation du titulaire des droits d'exploitation



Verrière de la baie 2 : détail des armes de la famille Huchet

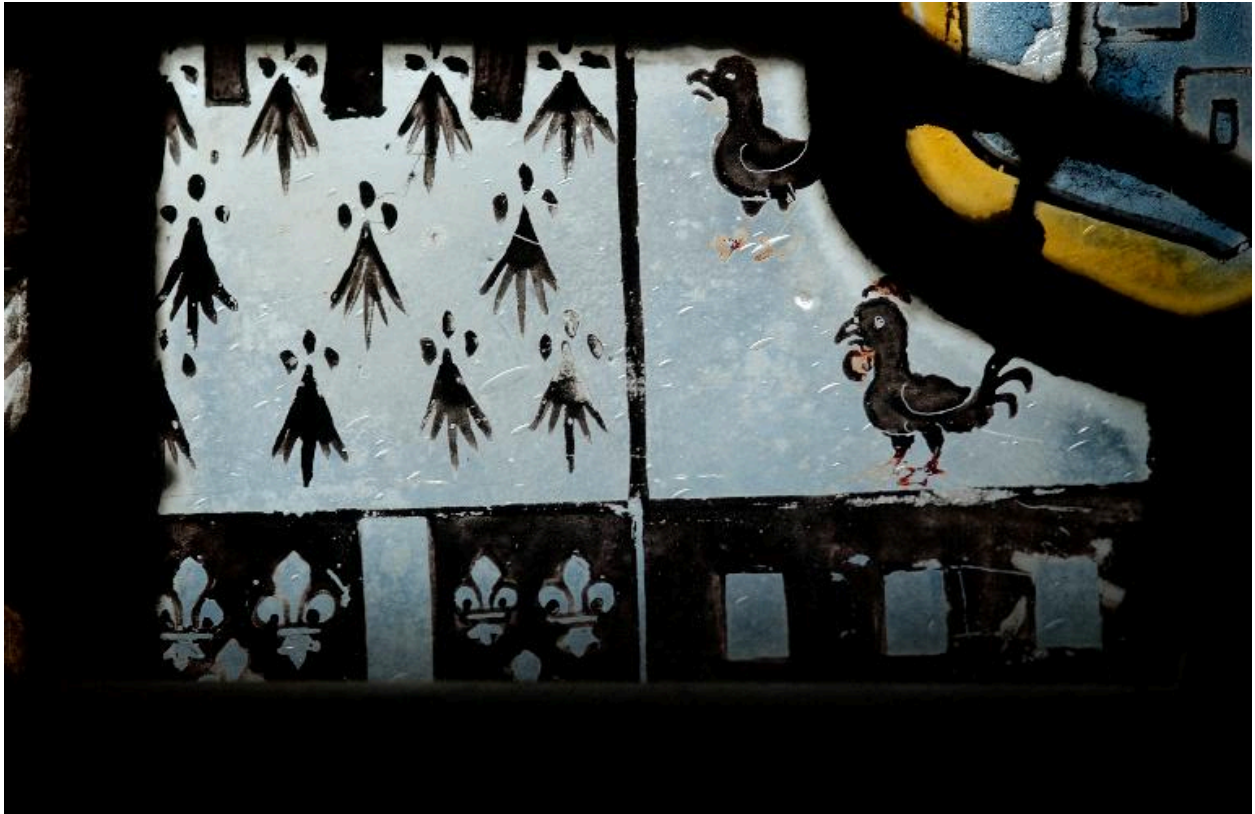
Référence du document reproduit :

- Document de l'auteur, non publié.

IVR53_20053523556NUCA

(c) Inventaire général, ADAGP

reproduction soumise à autorisation du titulaire des droits d'exploitation



Verrière de la baie 2 : détail des armes de la famille Huchet

Référence du document reproduit :

- Document de l'auteur, non publié.

IVR53_20053523557NUCA

(c) Inventaire général, ADAGP

reproduction soumise à autorisation du titulaire des droits d'exploitation



Chapelle Sud : retable de la Piéta

IVR53_20173500440NUCA

Auteur de l'illustration : Bernard Bègne

Date de prise de vue : 2017

(c) Région Bretagne

reproduction soumise à autorisation du titulaire des droits d'exploitation



Vierge de Pitié - Vue générale (état en 1971).

IVR53_19913500176X

Auteur de l'illustration : Auteur inconnu

(c) Inventaire général, ADAGP

reproduction soumise à autorisation du titulaire des droits d'exploitation



Retable chapelle Sud : détail de la Piéta

IVR53_20173500441NUCA

Auteur de l'illustration : Bernard Bègne

Date de prise de vue : 2017

(c) Région Bretagne

reproduction soumise à autorisation du titulaire des droits d'exploitation



Retable du Rosaire : vue depuis le colatéral sud (état en 1975)

IVR53_19753506290X

Auteur de l'illustration : Jeannick Le Goux, Auteur de l'illustration : Y. Desdoigts

Date de prise de vue : 1975

(c) Inventaire général, ADAGP

reproduction soumise à autorisation du titulaire des droits d'exploitation



Bras sud du transept : Retable du Rosaire (état en 1975)

IVR53_19753506274X

Auteur de l'illustration : Jeannick Le Goux, Auteur de l'illustration : Y. Desdoigts

Date de prise de vue : 1975

(c) Inventaire général, ADAGP

reproduction soumise à autorisation du titulaire des droits d'exploitation



Bras Sud du transept : retable du Rosaire

IVR53_20173500442NUCA

Auteur de l'illustration : Bernard Bègne

Date de prise de vue : 2017

(c) Région Bretagne

reproduction soumise à autorisation du titulaire des droits d'exploitation



Bras Sud du transept : détail inscription retable du Rosaire

IVR53_20173500443NUCA

Auteur de l'illustration : Bernard Bègne

Date de prise de vue : 2017

(c) Région Bretagne

reproduction soumise à autorisation du titulaire des droits d'exploitation



Bras Sud du transept : détail inscription retable du Rosaire

IVR53_20173500444NUCA

Auteur de l'illustration : Bernard Bègne

Date de prise de vue : 2017

(c) Région Bretagne

reproduction soumise à autorisation du titulaire des droits d'exploitation



Bras sud du transept : Détail de l'autel du retable du Rosaire

IVR53_20173500445NUCA

Auteur de l'illustration : Bernard Bègne

Date de prise de vue : 2017

(c) Région Bretagne

reproduction soumise à autorisation du titulaire des droits d'exploitation



Détail sablière

IVR53_20173500484NUCA

Auteur de l'illustration : Bernard Bègne

(c) Région Bretagne

reproduction soumise à autorisation du titulaire des droits d'exploitation



Bras nord du transept : Retable de la Vierge

IVR53_20173500449NUCA

Auteur de l'illustration : Bernard Bègne

Date de prise de vue : 2017

(c) Région Bretagne

reproduction soumise à autorisation du titulaire des droits d'exploitation



Bras nord du transept : Détail retable de la Vierge

IVR53_20173500448NUCA

Auteur de l'illustration : Bernard Bègne

Date de prise de vue : 2017

(c) Région Bretagne

reproduction soumise à autorisation du titulaire des droits d'exploitation



Bras nord du transept : Détail de l'autel du retable de la Vierge

IVR53_20173500483NUCA

Auteur de l'illustration : Bernard Bègne

(c) Région Bretagne

reproduction soumise à autorisation du titulaire des droits d'exploitation



Bras nord du transept : détail culot figuré

IVR53_20173500450NUCA

Auteur de l'illustration : Bernard Bègne

Date de prise de vue : 2017

(c) Région Bretagne

reproduction soumise à autorisation du titulaire des droits d'exploitation



Bras nord du transept : détail culot figuré 2

IVR53_20173500451NUCA

Auteur de l'illustration : Bernard Bègne

Date de prise de vue : 2017

(c) Région Bretagne

reproduction soumise à autorisation du titulaire des droits d'exploitation



Collatéral Nord : détail armoirie

IVR53_20173500454NUCA

Auteur de l'illustration : Bernard Bègne

Date de prise de vue : 2017

(c) Région Bretagne

reproduction soumise à autorisation du titulaire des droits d'exploitation



Collatéral Nord : détail armoirie

IVR53_20173500455NUCA

Auteur de l'illustration : Bernard Bègne

Date de prise de vue : 2017

(c) Région Bretagne

reproduction soumise à autorisation du titulaire des droits d'exploitation