

Bretagne, Ille-et-Vilaine  
Luitré-Dompierre  
Dompierre-du-Chemin, Kodean

## **Château de Kodéan (Dompierre-du-Chemin fusionnée en Luitré-Dompierre en 2019)**

### **Références du dossier**

Numéro de dossier : IA00006860

Date de l'enquête initiale : 1969

Date(s) de rédaction : 1979, 2004, 2013

Cadre de l'étude : inventaire topographique Fougères-Sud, enquête thématique régionale Inventaire des châteaux du 19e siècle en Bretagne, inventaire topographique Fougères communauté

Degré d'étude : étudié

Référence du dossier Monument Historique : indexation notice MH en cours

### **Désignation**

Dénomination : château

Parties constituantes non étudiées : parc, édifice agricole

### **Compléments de localisation**

commune fusionnée après inventaire Commune inventoriée sous le nom de Dompierre-du-Chemin

Milieu d'implantation : en écart

Références cadastrales : ?

### **Historique**

L'analyse stylistique du bâtiment permet de proposer une datation du début du 3e quart du 19e siècle. Orain indique que le château a été bâti par le chevalier de Camprond et appartient, en 1882, à M. Le Poullen.

D'après Marcel Hodebert, le château aurait été construit en 1860. Décor sobre à l'exception du grand salon qui dispose d'un décor plus élaboré. Distribution d'origine entièrement conservée.

Ce château est lié à un personnage connu dans le pays de Fougères : Etienne Charles Marie Le Poullen. Né à Dompierre en 1877, Le Poullen en deviendra le maire. Il sera aussi élu conseiller général et succédera à Alexandre Lefas comme député de Fougères. Fervent défenseur des agriculteurs et des granitiers, il a laissé des rapports sur l'assistance aux vieillards, les accidents du travail dans l'agriculture, la politique d'allocations familiales... Il mourra à Kodéan en 1963.

Période(s) principale(s) : 3e quart 19e siècle

Dates : 1860 (daté par source)

Auteur(s) de l'oeuvre : Camprond de (auteur commanditaire, attribution par travaux historiques), Le Poullen (maître d'oeuvre inconnu)

### **Description**

Le château de Kodéan est isolé et se situe dans un parc planté d'arbres majestueux et domine le pays.

Sa façade antérieure est orientée au sud. Il s'agit d'un édifice de plan massé symétrique composé d'un corps de logis rectangulaire de trois travées flanquées de quatre tourelles polygonales sur les angles. Il comporte un étage de soubassement desservant les services (cour à l'ouest), un rez-de-chaussée surélevé, un étage carré et un étage de comble. Les élévations à travées sont ordonnancées sur quatre niveaux pour chaque élévation. En façade antérieure, se détache un avant-corps axial précédé d'un escalier à une volée double à montées convergentes. La maçonnerie est enduite d'un faux appareil losangé, le soubassement, le bandeau du premier étage, la corniche, les lucarnes, les encadrements de baies et les chaînes d'angle sont en pierre de taille de granite.

## Éléments descriptifs

Matériau(x) du gros-oeuvre, mise en oeuvre et revêtement : granite ; brique ; enduit partiel

Matériau(x) de couverture : ardoise, zinc en couverture

Plan : plan symétrique

Étage(s) ou vaisseau(x) : 2 étages carrés, étage de comble

Élévations extérieures : élévation ordonnancée

Type(s) de couverture : toit en pavillon ; toit polygonal ; toit à longs pans

## Statut, intérêt et protection

1976 : site classé.

Intérêt de l'œuvre : à signaler

Statut de la propriété : propriété privée

## Présentation

Le château de Kodéan (ou Codéan) est construit ex-nihilo au centre d'un parc en partie boisé situé en sommet de colline (site classé), dominant le bourg de Dompierre-du-Chemin, et à environ 300 m d'un ancien manoir situé en contrebas (Les Hairies ou Haris). Son plan massé et sa composition générale sont issus de l'architecture des villas néoclassiques tandis que les quatre tourelles d'angle, l'ornementation des façades et la modénature de la travée centrale peuvent être rattachées au vocabulaire des châteaux du 17<sup>e</sup> siècle. L'analyse stylistique de ce bâtiment, dont l'architecte est inconnu, permet de proposer une datation autour des années 1860 ou 1870. Le château aurait été bâti par le chevalier de Camprond et il appartient, en 1882, à un certain M. Le Poullen.

C'est un petit édifice composé d'un corps de logis carré cantonné de tourelles octogonales, et couvert d'un toit en pavillon à terrasse faîtière. Il s'élève sur cinq niveaux, obéissant à une stricte répartition fonctionnelle, habituelle des châteaux de cette époque : le niveau de soubassement est réservé à la cuisine, aux pièces de service et aux caves, et s'ouvre de plain pied sur deux cours situées à l'est et à l'ouest ; le rez-de-chaussée, dévolu aux pièces de réception, voit, du fait de l'adossement du château à une terrasse, son entrée nord accessible en rez-de-cour, alors que l'entrée sud, s'ouvrant sur le parc situé en contrebas, est positionnée très en hauteur par rapport au sol et précédée d'un perron à deux volées convergentes ; l'étage carré et le premier étage de comble sont réservés aux chambres ; enfin, le dernier niveau est occupé par un grenier, d'où l'on peut accéder, par un petit escalier, à la terrasse du toit. Les élévations sont animées de trois travées régulières, la travée centrale des façades antérieure et postérieure bénéficiant d'un traitement décoratif plus marqué. La maçonnerie est enduite (le faux appareil losangé, visible sur une carte postale ancienne, existait encore partiellement dans les années 1970), le soubassement, le bandeau du premier étage, la corniche, les encadrements de baies et les chaînes d'angle sont en pierre de taille de granite, les frontons des lucarnes sont en calcaire. L'enduit extérieur et la couverture sont en très mauvais état. Deux bâtiments de dépendances côtoient le château, dont un construit entièrement en bois. Ces bâtiments sont également en mauvais état. Quant au parc, il conserve quelques beaux arbres et le tracé de ses allées.

L'intérieur du château allie fonctionnalité et sobriété, le grand salon étant la seule pièce bénéficiant d'un décor élaboré (cheminée, lambris, papier peint, parquet, etc.), relativement bien préservé. La distribution d'origine est entièrement conservée. Les pièces du rez-de-chaussée s'organisent de part et d'autre d'un axe médian nord-sud, formé par un petit hall et un couloir reliant les deux entrées. Les deux étages supérieurs obéissent à la même organisation alors que le sous-sol adopte une circulation entre les deux cours latérales est et ouest.

Le château de Kodéan s'apparente, par ses dimensions relativement modestes, à une grosse villa de style éclectique. Il est en cela représentatif d'une catégorie de petits châteaux que l'on trouve assez fréquemment dans la seconde moitié du 19<sup>e</sup> siècle. En dépit d'un décor intérieur très sobre, il se démarque de la production "courante" par la qualité de sa mise en œuvre, son homogénéité encore bien préservée, et par son inscription remarquable dans le paysage, se signalant de très loin par un positionnement en sommet de colline, qui le fait apparaître plus monumental qu'il ne l'est en réalité. L'intérêt du site, qui englobe le château et son parc, est d'ailleurs reconnu par un classement depuis 1976.

## Références documentaires

### Documents d'archive

- **A.D. 35, série 8 Fi : Collection Lecouturier**  
A.D. 35, série 8 Fi : Collection Lecouturier, 8 Fi.

### Bibliographie

- **Le département d'Ille-et-Vilaine, Histoire, Archéologie, Monuments.**

BANEAT, Paul. **Le département d'Ile-et-Vilaine, Histoire, Archéologie, Monuments**. Rennes : J. Larcher, 1929  
t. 1, p. 537

- **Géographie pittoresque du département d'Ile-et-Vilaine**  
ORAIN, Adolphe. **Géographie pittoresque du département d'Ile-et-Vilaine**. Rennes : imp. A. Le Roy, 1882.  
p. 225

## Annexe 1

19883500207XB : Archives départementales d'Ile-et-Vilaine, 8Fi.

## Illustrations



1902 - Codéan, à  
Dompierre (I.-et-V.).  
Phot. Guy Artur, Phot.  
Norbert Lambart  
IVR53\_19883500207XB



Vue de situation nord-ouest.  
Phot. Guy Artur  
IVR53\_19723500164V



Vue de situation sud.  
Phot. Guy Artur  
IVR53\_19723500158V



Façade sud, vue générale.  
Phot. Guy Artur  
IVR53\_19723500159V



Façade est, vue générale.  
Phot. Guy Artur  
IVR53\_19723500160V



Façade ouest, vue générale.  
Phot. Guy Artur  
IVR53\_19723500161V



Façade nord, vue générale.  
Phot. Guy Artur  
IVR53\_19723500162V



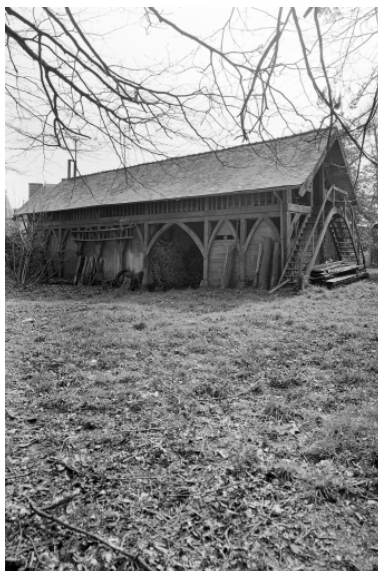
Façade sud, détail des  
niveaux supérieurs.  
Phot. Guy Artur  
IVR53\_19723500163V



Dépendances, vue générale nord.  
Phot. Guy Artur  
IVR53\_19723500165V



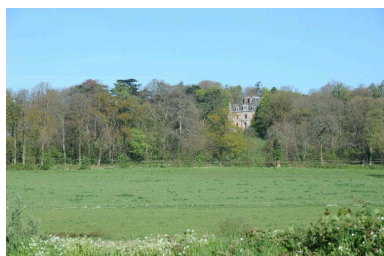
Dépendances, vue générale sud.  
Phot. Guy Artur  
IVR53\_19723500166V



Dépendances, vue générale est.  
Phot. Guy Artur  
IVR53\_19723500167V



Dépendances, vue générale nord.  
Phot. Guy Artur  
IVR53\_19723500168V



Vue de situation  
Phot. Norbert Lambert  
IVR53\_20143500245NUCA



Le parc et le château  
Phot. Norbert Lambert  
IVR53\_20143500246NUCA



Vue générale  
Phot. Conservation Régionale  
des Monuments historiques  
IVR53\_20143507453NUCA



Façade principale  
Phot. Conservation Régionale  
des Monuments historiques  
IVR53\_20143507454NUCA



Façade arrière  
Phot. Conservation Régionale  
des Monuments historiques  
IVR53\_20143507458NUCA



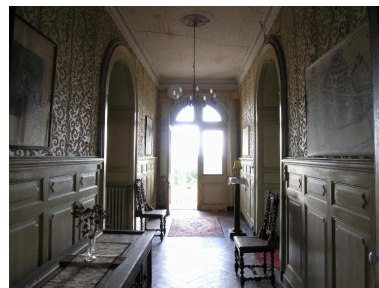
Détail d'une lucarne  
Phot. Conservation Régionale  
des Monuments historiques  
IVR53\_20143507455NUCA



Détail du perron et escalier extérieur  
Phot. Conservation Régionale  
des Monuments historiques  
IVR53\_20143507456NUCA



Détail d'une baie  
Phot. Conservation Régionale  
des Monuments historiques  
IVR53\_20143507457NUCA



Vue intérieure : couloir  
Phot. Conservation Régionale  
des Monuments historiques  
IVR53\_20143507463NUCA



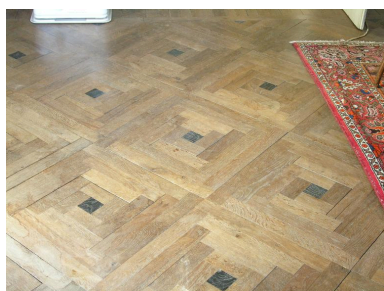
Vue intérieure : salon  
Phot. Conservation Régionale  
des Monuments historiques  
IVR53\_20143507464NUCA



Porte intérieure  
Phot. Conservation Régionale  
des Monuments historiques  
IVR53\_20143507465NUCA



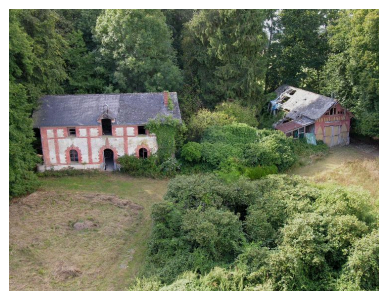
Détail de la tapisserie  
Phot. Conservation Régionale  
des Monuments historiques  
IVR53\_20143507466NUCA



Détail du parquet  
Phot. Conservation Régionale  
des Monuments historiques  
IVR53\_20143507467NUCA



Détail des décors en stuc  
Phot. Conservation Régionale  
des Monuments historiques  
IVR53\_20143507468NUCA



Vue des dépendances du château  
Phot. Conservation Régionale  
des Monuments historiques  
IVR53\_20143507459NUCA



Détail d'une dépendance en bois  
Phot. Conservation Régionale  
des Monuments historiques  
IVR53\_20143507460NUCA



Dépendance en bois  
Phot. Conservation Régionale  
des Monuments historiques  
IVR53\_20143507461NUCA

## Dossiers liés

### Dossiers de synthèse :

Les châteaux du 19<sup>e</sup> siècle en Bretagne (IA35046224)

Présentation de la commune de Dompierre-du-Chemin (fusionnée en Luitré-Dompierre en 2019) (IA35040716)

Bretagne, Ille-et-Vilaine, Dompierre-du-Chemin

Les châteaux de Fougères communauté (IA35131051)

### Oeuvre(s) contenue(s) :

Auteur(s) du dossier : Jean-Pierre Ducouret, Stéphanie Bardel, Hervé Raulet , Elise Lauranceau

Copyright(s) : (c) Inventaire général ; (c) Région Bretagne



1502 - Codéan, à Dompierre (I.-et-V.).

IVR53\_19883500207XB

Auteur de l'illustration : Guy Artur, Auteur de l'illustration : Norbert Lambart

(c) Inventaire général, ADAGP

reproduction soumise à autorisation du titulaire des droits d'exploitation



Vue de situation nord-ouest.

IVR53\_19723500164V

Auteur de l'illustration : Guy Artur

(c) Inventaire général, ADAGP

reproduction soumise à autorisation du titulaire des droits d'exploitation



Vue de situation sud.

IVR53\_19723500158V

Auteur de l'illustration : Guy Artur

(c) Inventaire général, ADAGP

reproduction soumise à autorisation du titulaire des droits d'exploitation



Façade sud, vue générale.

IVR53\_19723500159V

Auteur de l'illustration : Guy Artur

(c) Inventaire général, ADAGP

reproduction soumise à autorisation du titulaire des droits d'exploitation



Façade est, vue générale.

IVR53\_19723500160V

Auteur de l'illustration : Guy Artur

(c) Inventaire général, ADAGP

reproduction soumise à autorisation du titulaire des droits d'exploitation



Façade ouest, vue générale.

IVR53\_19723500161V

Auteur de l'illustration : Guy Artur

(c) Inventaire général, ADAGP

reproduction soumise à autorisation du titulaire des droits d'exploitation



Façade nord, vue générale.

IVR53\_19723500162V

Auteur de l'illustration : Guy Artur

(c) Inventaire général, ADAGP

reproduction soumise à autorisation du titulaire des droits d'exploitation



Façade sud, détail des niveaux supérieurs.

IVR53\_19723500163V

Auteur de l'illustration : Guy Artur

(c) Inventaire général, ADAGP

reproduction soumise à autorisation du titulaire des droits d'exploitation



Dépendances, vue générale nord.

IVR53\_19723500165V

Auteur de l'illustration : Guy Artur

(c) Inventaire général, ADAGP

reproduction soumise à autorisation du titulaire des droits d'exploitation



Dépendances, vue générale sud.

IVR53\_19723500166V

Auteur de l'illustration : Guy Artur

(c) Inventaire général, ADAGP

reproduction soumise à autorisation du titulaire des droits d'exploitation



Dépendances, vue générale est.

IVR53\_19723500167V

Auteur de l'illustration : Guy Artur

(c) Inventaire général, ADAGP

reproduction soumise à autorisation du titulaire des droits d'exploitation



Dépendances, vue générale nord.

IVR53\_19723500168V

Auteur de l'illustration : Guy Artur

(c) Inventaire général, ADAGP

reproduction soumise à autorisation du titulaire des droits d'exploitation



Vue de situation

IVR53\_20143500245NUCA

Auteur de l'illustration : Norbert Lambart

(c) Région Bretagne

reproduction soumise à autorisation du titulaire des droits d'exploitation



Le parc et le château

IVR53\_20143500246NUCA

Auteur de l'illustration : Norbert Lambart

(c) Région Bretagne

reproduction soumise à autorisation du titulaire des droits d'exploitation



Vue générale

IVR53\_20143507453NUCA

Auteur de l'illustration : Conservation Régionale des Monuments historiques

Date de prise de vue : 2006

(c) Monuments historiques

reproduction soumise à autorisation du titulaire des droits d'exploitation



Façade principale

IVR53\_20143507454NUCA

Auteur de l'illustration : Conservation Régionale des Monuments historiques

Date de prise de vue : 2006

(c) Monuments historiques

reproduction soumise à autorisation du titulaire des droits d'exploitation



Façade arrière

IVR53\_20143507458NUCA

Auteur de l'illustration : Conservation Régionale des Monuments historiques

Date de prise de vue : 2006

(c) Monuments historiques

reproduction soumise à autorisation du titulaire des droits d'exploitation



Détail d'une lucarne

IVR53\_20143507455NUCA

Auteur de l'illustration : Conservation Régionale des Monuments historiques

Date de prise de vue : 2006

(c) Monuments historiques

reproduction soumise à autorisation du titulaire des droits d'exploitation



Détail du perron et escalier extérieur

IVR53\_20143507456NUCA

Auteur de l'illustration : Conservation Régionale des Monuments historiques

Date de prise de vue : 2006

(c) Monuments historiques

reproduction soumise à autorisation du titulaire des droits d'exploitation



Détail d'une baie

IVR53\_20143507457NUCA

Auteur de l'illustration : Conservation Régionale des Monuments historiques

Date de prise de vue : 2006

(c) Monuments historiques

reproduction soumise à autorisation du titulaire des droits d'exploitation



Vue intérieure : couloir

IVR53\_20143507463NUCA

Auteur de l'illustration : Conservation Régionale des Monuments historiques

Date de prise de vue : 2006

(c) Monuments historiques

reproduction soumise à autorisation du titulaire des droits d'exploitation



Vue intérieure : salon

IVR53\_20143507464NUCA

Auteur de l'illustration : Conservation Régionale des Monuments historiques

Date de prise de vue : 2006

(c) Monuments historiques

reproduction soumise à autorisation du titulaire des droits d'exploitation



Porte intérieure

IVR53\_20143507465NUCA

Auteur de l'illustration : Conservation Régionale des Monuments historiques

Date de prise de vue : 2006

(c) Monuments historiques

reproduction soumise à autorisation du titulaire des droits d'exploitation



Détail de la tapisserie

IVR53\_20143507466NUCA

Auteur de l'illustration : Conservation Régionale des Monuments historiques

Date de prise de vue : 2006

(c) Monuments historiques

reproduction soumise à autorisation du titulaire des droits d'exploitation



Détail du parquet

IVR53\_20143507467NUCA

Auteur de l'illustration : Conservation Régionale des Monuments historiques

Date de prise de vue : 2006

(c) Monuments historiques

reproduction soumise à autorisation du titulaire des droits d'exploitation



Détail des décors en stuc

IVR53\_20143507468NUCA

Auteur de l'illustration : Conservation Régionale des Monuments historiques

Date de prise de vue : 2006

(c) Monuments historiques

reproduction soumise à autorisation du titulaire des droits d'exploitation



Vue des dépendances du château

IVR53\_20143507459NUCA

Auteur de l'illustration : Conservation Régionale des Monuments historiques

Date de prise de vue : 2006

(c) Monuments historiques

reproduction soumise à autorisation du titulaire des droits d'exploitation



Détail d'une dépendance en bois

IVR53\_20143507460NUCA

Auteur de l'illustration : Conservation Régionale des Monuments historiques

Date de prise de vue : 2006

(c) Monuments historiques

reproduction soumise à autorisation du titulaire des droits d'exploitation



Dépendance en bois

IVR53\_20143507461NUCA

Auteur de l'illustration : Conservation Régionale des Monuments historiques

Date de prise de vue : 2006

(c) Monuments historiques

reproduction soumise à autorisation du titulaire des droits d'exploitation