

Bretagne, Ille-et-Vilaine
Noyal-sous-Bazouges

Eglise paroissiale saint Martin (Noyal-sous-Bazouges)

Références du dossier

Numéro de dossier : IA35049714

Date de l'enquête initiale : 2012

Date(s) de rédaction : 2012

Cadre de l'étude : inventaire topographique Communauté de communes d'Antrain, enquête thématique départementale

Inventaire des églises et chapelles d'Ille-et-Vilaine

Degré d'étude : étudié

Désignation

Dénomination : église paroissiale

Vocable : saint Martin

Compléments de localisation

Milieu d'implantation : en village

Références cadastrales : 1985, C1, 70

Historique

L'église actuelle dédiée à saint Martin a été construite de 1855 à 1856 sur l'emplacement d'une ancienne église romane, remaniée aux 15^e et 16^e siècles, qui menaçait ruine. Cette ancienne église était orientée à l'est comme le veut la tradition chrétienne alors que la nouvelle église a le chœur orienté au sud. En orientant ainsi l'édifice, son entrée est directement visible pour le visiteur qui entre dans le village en provenance de Bazouges-la-Pérouse. Ce choix a sans conteste donné une nouvelle physionomie au village et mis en valeur le nouvel édifice. A la demande du recteur de Noyal-sous-Bazouges, un procès verbal dressé en 1840 par l'architecte Anger de la Loriais, élève de l'École Royale des beaux-arts, rend compte de l'état de l'église. Celle-ci est construite en moellons de granite. Elle est couverte de bardeaux et surmontée d'une flèche en bois couverte en ardoise ainsi que d'un clocheton couvert en ardoise. L'état général de l'église est d'une grande vétuste et menace ruine. Le procès verbal décrit une façade occidentale "dégradée", une façade sud "dans un état de vétusté" et dont "plusieurs pierres de la corniche se sont déjà détachées". La façade nord est quant à elle "dégradée par l'humidité parce qu'elle est peu enterrée". L'état intérieur complète cette description : la voûte de la nef en bois est "entièrement pourrie" et menace "d'une ruine imminente", les dix poteaux en bois qui la soutiennent étant "en fort mauvais état" ou "entièrement vermoulus". Les voûtes du chœur et de la sacristie semblent en meilleur état. La couverture, le clocheton et le clocher menacent ruine. La conclusion de ce procès verbal précise que " l'église, dans l'état où elle se trouve, menace ruine, qu'elle compromet la vie des habitants et qu'une réparation même partielle serait inutile, insuffisante et même dangereuse. En conséquence, [...] il est urgent de démolir la dite église de Noyal-sous-Bazouges dans toutes ses parties et de la rebâtir sur de nouveaux plans." L'église actuelle a ainsi été construite de 1855 à 1856, sur les plans de l'architecte Jean-Marie Anger de La Loriais, qui avait fait le procès verbal 15 ans plus tôt et l'auteur également de la Maison d'école et mairie, construite en 1850. Ce dernier a réemployé pour la nouvelle église quelques éléments de l'ancien édifice, comme les portails du transept datables du 15^e siècle. Hormis la chaire à prêcher qui date de 1858 et dont l'auteur est Julien Viard de Combourg, l'ensemble du mobilier de l'église a été exécuté par le menuisier rennais Jean-Julien Hérault. Il est composé de deux autels latéraux (1862), d'un confessionnal (1864), d'un maître-autel (1870 ou 1872) et de stalles (1876). La sacristie est construite en 1865 au dos du chœur. En 1923, suite à de grosses intempéries, une partie du pignon sud-ouest s'est effondrée. Des travaux de rénovation sont alors entrepris. De 1981 à 1983, l'église est fermée pour travaux. Un fort écartement des murs de la nef vers l'extérieur rend indispensable sa restauration.

Période(s) principale(s) : 3^e quart 19^e siècle

Période(s) secondaire(s) : 15^e siècle, 16^e siècle

Dates : 1855 (daté par source), 1856 (porte la date)

Auteur(s) de l'oeuvre : Jean-Marie Anger de la Loriais (architecte, attribution par source)

Description

L'église Saint-Martin présente un plan en croix latine à vaisseau unique. Elle est construite en granite et couverte d'ardoise. Son style néo-roman est caractéristique de cette deuxième moitié du 19^e siècle, époque à laquelle de nombreuses églises sont reconstruites en remplacement d'églises en état de vétusté. L'entrée de l'église se trouve au nord. Le portail est surmonté d'une baie en plein cintre elle-même flanquée de deux baies plus étroites. Deux fins contreforts en granite rythment et soutiennent la façade. A droite de la porte, une pierre en granite servait autrefois d'estrade pour le garde champêtre, chargé chaque dimanche matin de proclamer les informations de la commune aux habitants. Les façades est et ouest sont percées de trois baies, une éclairant la nef, une le transept et une le chœur. La partie basse de la nef est également soutenue par de fins contreforts en granite. Des tirants métalliques participent au renforcement de la construction. Ils sont visibles à l'extérieur et à l'intérieur de l'église. Les portes donnant sur le transept proviennent de l'ancienne église. De style gothique, elles datent de la rénovation de l'église aux 15^e et 16^e siècles. La porte située à l'ouest bénéficie d'un décor plus élaboré. Elle est ornée de deux chapiteaux sculptés : un animal d'un côté et un visage de l'autre, tenant dans sa bouche une chaîne et du feuillage. Ce personnage n'est pas sans rappeler l'Ankou, une personnification de la mort dans la tradition bretonne. Le chevet de l'église est plat, s'y adosse la sacristie. La différence d'appareillage et de matériaux (présence de schiste) témoigne d'une construction ultérieure de la sacristie. Le bas de la nef est surmonté d'une tour carrée ouverte sur ses quatre côtés par de longues baies à persiennes. Le clocher polygonal est couvert en ardoise. L'intérieur de l'église a subi de fortes modifications au début des années 1980. Sur des photographies datant de 1977, la nef est surmontée d'une voûte en berceau et la croisée du transept d'une croisée d'ogive. Aujourd'hui ces éléments sont cachés par un lambris. On remarque également en comparant ces photographies que la chaire à prêcher a disparu. Le retable au fond du chœur comporte trois niches en cul-de-four ornées de statues et surmontées de frontons de style Renaissance. Une pierre tombale est visible à l'entrée de la porte située à l'est. Ornée d'une croix et d'une fleur de lys, elle porte la date 1583. Une peinture du 17^e siècle représentant une descente de croix est présentée au fond du chœur, à gauche. Cette peinture a été restaurée en 1997.

Éléments descriptifs

Matériau(x) du gros-oeuvre, mise en oeuvre et revêtement : granite ; moellon ; pierre de taille ; appareil mixte

Matériau(x) de couverture : ardoise

Plan : plan en croix latine

Étage(s) ou vaisseau(x) : 1 vaisseau

Type(s) de couverture : toit à longs pans ; flèche polygonale ; noue ; pignon découvert

Typologies et état de conservation

Typologies : église en croix latine avec clocher en façade ; chevet plat ; sacristie accolée au chevet

Statut, intérêt et protection

Statut de la propriété : propriété publique

Références documentaires

Documents d'archive

- **Noyal-sous-Bazouges. Administration et comptabilité communales. Edifices publics.**
A. D. Ille-et-Vilaine. Série O : Noyal-sous-Bazouges. Administration et comptabilité communales. Edifices publics. Monuments et établissements publics. Eglise : 2 O 206/11.

Bibliographie

- **ANTRAIN et son canton. Chronique de la vie quotidienne 1880-1950.**
BADAULT, Dominique. CHEVRINAIS, Jean-Claude. **ANTRAIN et son canton. Chronique de la vie quotidienne 1880-1950.** Editions Danclau, 1996.
- **Le département d'Ille-et-Vilaine. Histoire, Archéologie, Monuments.**

BANÉAT, Paul. **Le département d'Ille-et-Vilaine. Histoire, Archéologie, Monuments.** Rennes : J. Larcher, 1927 ; reprint, Mayenne : Editions Régionales de l'Ouest, 1994.
t. 2, p. 508-510

- **Monographie de la commune de Noyal-sous-Bazouges, Anciennes familles.**
CHALMEL, Théodore. **Monographie de la commune de Noyal-sous-Bazouges, Anciennes familles.** Rennes, Imprimerie Simon, 1908.
- **Noyal-sous-Bazouges, Ile-et-Vilaine**
CHALMEL, Théodore. **Noyal-sous-Bazouges, Ile-et-Vilaine** Rennes, 1939.
- **Pouillé historique de l'archevêché de Rennes.**
GUILLOTIN DE CORSON, Amédée. **Pouillé historique de l'archevêché de Rennes.** Rennes : Fougeray, Paris : René Haton, 1883, 1884, 1886.
t. 5, p. 357-361
- **Le mobilier religieux du XIXe siècle en Ile-et-Vilaine.**
POCQUET DU HAUT-JUSSÉ, Bertrand. **Le mobilier religieux du XIXe siècle en Ile-et-Vilaine.** Bannalec : imprimerie Régionale, 1985.
p. 41, 128, 294, 369-370, 399.
- **L'architecture traditionnelle dans le canton d'Antrain**
L'architecture traditionnelle dans le canton d'Antrain. Association pour la Promotion du Patrimoine d'Antrain et de son Canton, 1985.
- **Le patrimoine des communes d'Ille-et-Vilaine.**
André Catherine, Brugallé René, Cassigneul Jacqueline, Dobé Sylvie, Gernigon Joseph, Hurtin Stéphanie, Perrigault Tintin, Thyard Jean, Adam Claude, Bénéat Gildas, *Le Patrimoine des Communes de France, Le Patrimoine des Communes d'Ille et Vilaine*, Flohic Editions, 2000
p. 65

Annexe 1

Illustrations



L'église sur une carte postale
du début du 20e siècle
Repro. Camille Robillard
IVR53_20123506026NUC



Façade ouest de l'église sur
une carte postale ancienne.
Repro. Camille Robillard
IVR53_20123506031NUC

L'église sur une carte postale
du début du 20e siècle
Repro. Camille Robillard
IVR53_20123506024NUC



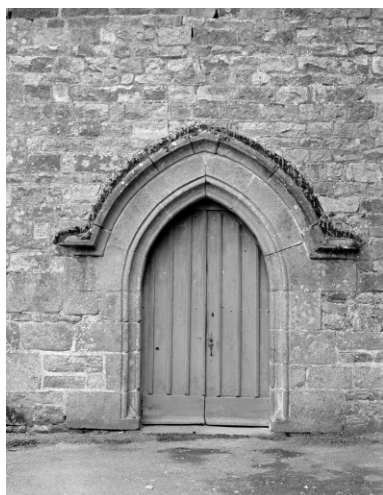
Carte postale des années
1970, vue sur l'église
Repro. Camille Robillard
IVR53_20123506008NUC



Elévation nord
Phot. Guy Artur, Phot.
Norbert Lambart
IVR53_19773500376V



Elévation est
Phot. Guy Artur, Phot.
Norbert Lambart
IVR53_19773500375V



Elévation ouest, bras
du transept : porte
Phot. Guy Artur
IVR53_19773500381X



Vue générale vers le chœur
Phot. Guy Artur
IVR53_19773500380V



Elévation nord
Phot. Guy Artur, Phot.
Norbert Lambart
IVR53_19943500992X



Elévation est
Phot. Guy Artur, Phot.
Norbert Lambart
IVR53_19943500993X



Elévation ouest
Phot. Guy Artur, Phot.
Norbert Lambart
IVR53_19943500994X



Vue générale du village
Phot. Norbert Lambart
IVR53_20123500628NUCA



Vue générale
Phot. Camille Robillard
IVR53_20123506011NUCA



Porte du 15e siècle
Phot. Camille Robillard
IVR53_20123506012NUCA



Détail de la porte
Phot. Camille Robillard
IVR53_20123506013NUCA



Détail de la porte du 15e siècle
Phot. Camille Robillard
IVR53_20123505981NUCA



Pierre tombale dans le
bras nord du transept
Phot. Camille Robillard
IVR53_20123506014NUCA

Dossiers liés

Dossiers de synthèse :

Présentation de la commune de Noyal-sous-Bazouges (IA35049449) Bretagne, Ille-et-Vilaine, Noyal-sous-Bazouges
L'architecture religieuse de Noyal-sous-Bazouges (IA35049589) Bretagne, Ille-et-Vilaine, Noyal-sous-Bazouges

Oeuvre(s) contenue(s) :

Le patrimoine mobilier de l'église (Noyal-sous-Bazouges) (IM35023729) Bretagne, Ille-et-Vilaine, Noyal-sous-Bazouges

Oeuvre(s) en rapport :

Eglise paroissiale Notre-Dame (Chauvigné) (IA35049710) Bretagne, Ille-et-Vilaine, Chauvigné

Eglise paroissiale Notre-Dame (Rimou) (IA35049717) Bretagne, Ille-et-Vilaine, Rimou

Eglise paroissiale Saint-Ouen (Saint-Ouen-la-Rouërie fusionnée en Val-Couesnon en 2019) (IA35049715) Bretagne, Ille-et-Vilaine, Val-Couesnon, Saint-Ouen-la-Rouërie

Église paroissiale Saint-Pierre, Saint-Paul (Marcillé-Raoul) (IA35049718) Bretagne, Ille-et-Vilaine, Marcillé-Raoul

Eglise paroissiale Saint-Samson (La Fontenelle fusionnée en Val-Couesnon en 2019) (IA35049719) Bretagne, Ille-et-Vilaine, Val-Couesnon, Fontenelle (la)

Le village de Noyal-sous-Bazouges (IA35049526) Bretagne, Ille-et-Vilaine, Noyal-sous-Bazouges

Prieuré, église paroissiale Saint-Pierre, Saint-Paul (Marcillé Raoul) (IA35049596) Bretagne, Ille-et-Vilaine, Marcillé-Raoul, à 250 m au nord de l'église actuelle

Prieuré bénédictin Saint-Martin, église paroissiale Saint-Martin (Tremblay fusionnée en Val-Couesnon en 2019) (IA35049708) Bretagne, Ille-et-Vilaine, Val-Couesnon, Tremblay

Prieuré Saint-Pierre, Saint-Paul (prieuré cure), église paroissiale de chanoines réguliers de Saint-Augustin, de génovefains (Bazouges-la-Pérouse) (IA35049716) Bretagne, Ille-et-Vilaine, Bazouges-la-Pérouse, rue de l' Eglise

Prieuré Saint-Rémy (prieuré cure de chanoines réguliers), église paroissiale Saint-Augustin (Saint-Rémy-du-Plain) (IA35049711) Bretagne, Ille-et-Vilaine, Saint-Rémy-du-Plain

Auteur(s) du dossier : Isabelle Barbedor, Camille Robillard

Copyright(s) : (c) Région Bretagne



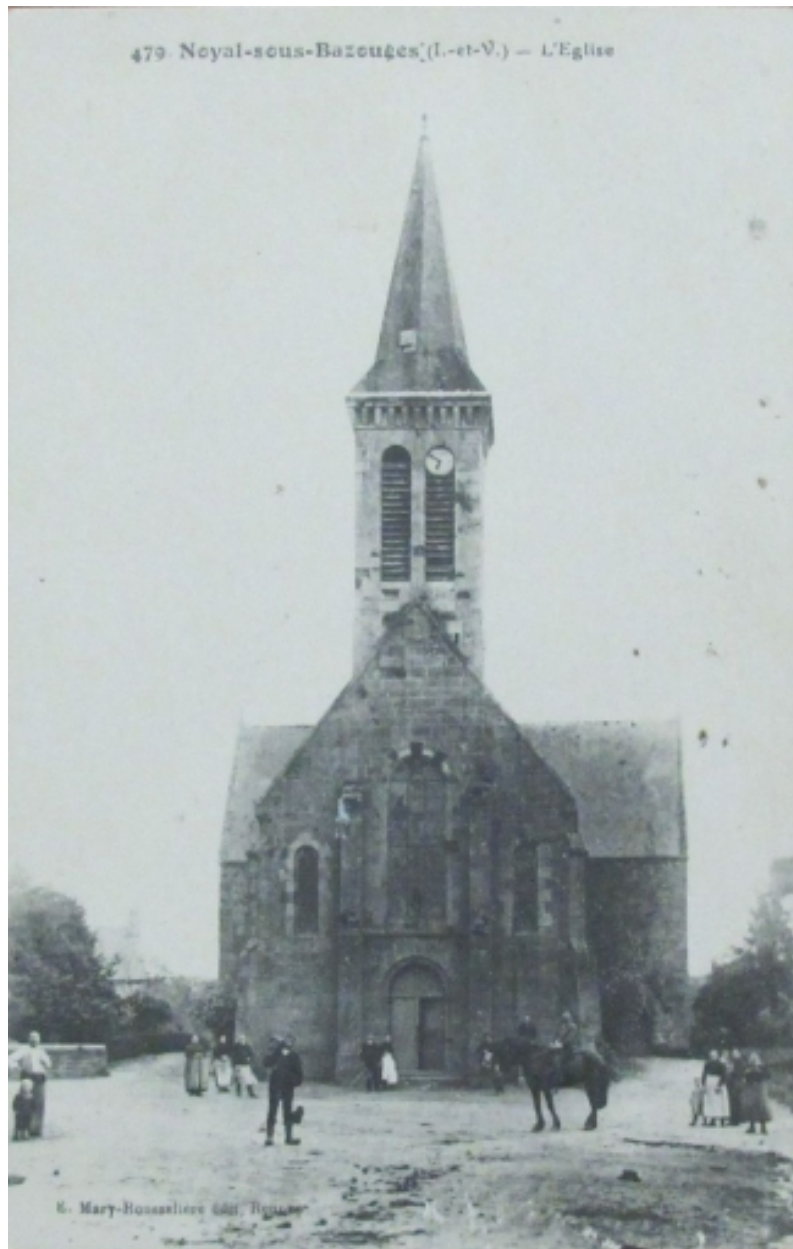
L'église sur une carte postale du début du 20e siècle

IVR53_20123506026NUC

Auteur de l'illustration (reproduction) : Camille Robillard

(c) Région Bretagne

reproduction soumise à autorisation du titulaire des droits d'exploitation



L'église sur une carte postale du début du 20e siècle

IVR53_20123506024NUC

Auteur de l'illustration (reproduction) : Camille Robillard

(c) Région Bretagne

reproduction soumise à autorisation du titulaire des droits d'exploitation



Façade ouest de l'église sur une carte postale ancienne.

IVR53_20123506031NUC

Auteur de l'illustration (reproduction) : Camille Robillard

(c) Région Bretagne

reproduction soumise à autorisation du titulaire des droits d'exploitation



en.. Ile et Vilaine
.NOYAL sous BAZOUGES.

Carte postale des années 1970, vue sur l'église

IVR53_20123506008NUC

Auteur de l'illustration (reproduction) : Camille Robillard

(c) Région Bretagne

reproduction soumise à autorisation du titulaire des droits d'exploitation



Elévation nord

IVR53_19773500376V

Auteur de l'illustration : Guy Artur, Auteur de l'illustration : Norbert Lambart

(c) Inventaire général, ADAGP

reproduction soumise à autorisation du titulaire des droits d'exploitation



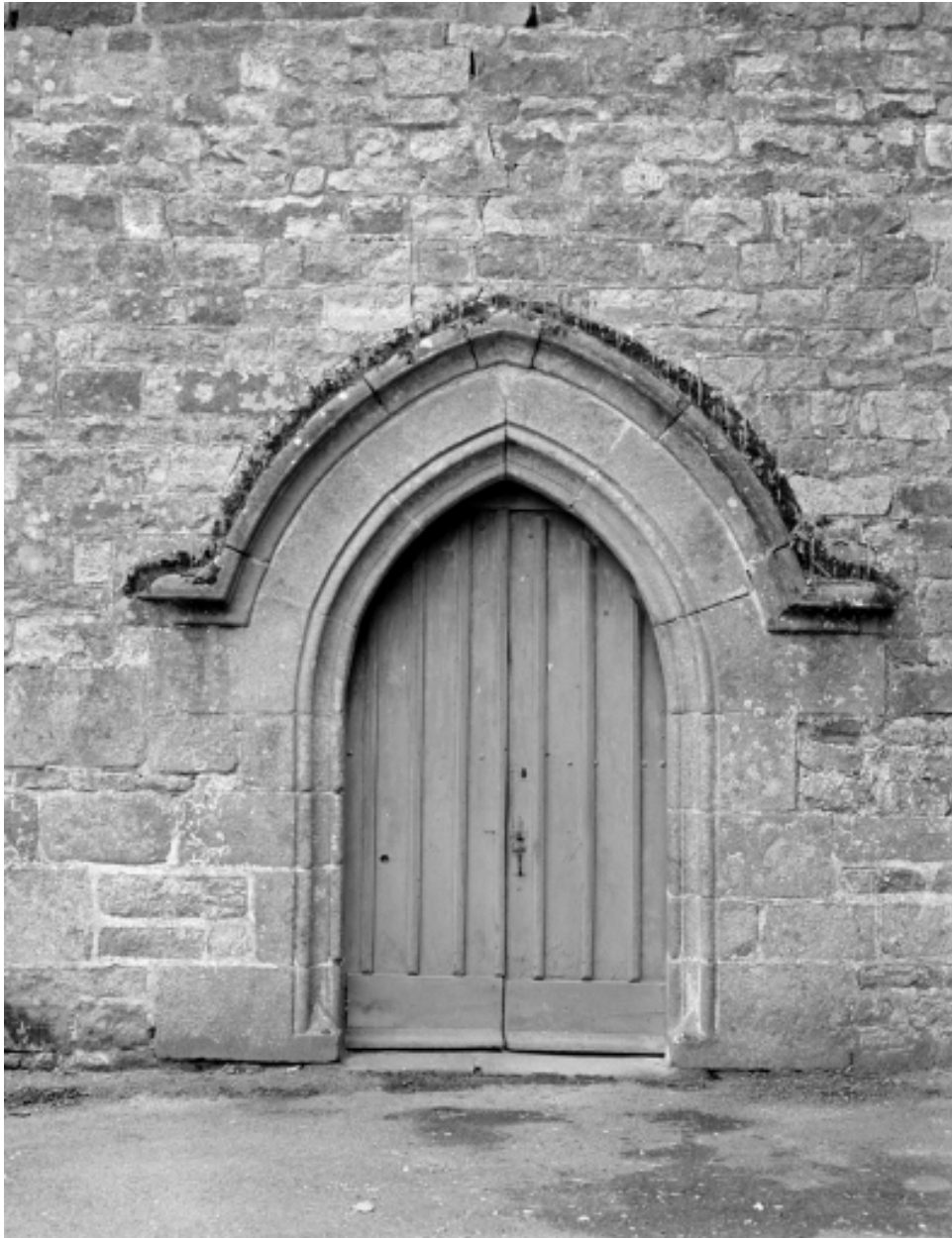
Elévation est

IVR53_19773500375V

Auteur de l'illustration : Guy Artur, Auteur de l'illustration : Norbert Lambart

(c) Inventaire général, ADAGP

reproduction soumise à autorisation du titulaire des droits d'exploitation



Elévation ouest, bras du transept : porte

IVR53_19773500381X

Auteur de l'illustration : Guy Artur

(c) Inventaire général, ADAGP

reproduction soumise à autorisation du titulaire des droits d'exploitation



Vue générale vers le choeur

IVR53_19773500380V

Auteur de l'illustration : Guy Artur

(c) Inventaire général, ADAGP

reproduction soumise à autorisation du titulaire des droits d'exploitation



Elévation nord

IVR53_19943500992X

Auteur de l'illustration : Guy Artur, Auteur de l'illustration : Norbert Lambart

(c) Inventaire général, ADAGP

reproduction soumise à autorisation du titulaire des droits d'exploitation



Elévation est

IVR53_19943500993X

Auteur de l'illustration : Guy Artur, Auteur de l'illustration : Norbert Lambart

(c) Inventaire général, ADAGP

reproduction soumise à autorisation du titulaire des droits d'exploitation



Elévation ouest

IVR53_19943500994X

Auteur de l'illustration : Guy Artur, Auteur de l'illustration : Norbert Lambart

(c) Inventaire général, ADAGP

reproduction soumise à autorisation du titulaire des droits d'exploitation



Vue générale du village

IVR53_20123500628NUCA

Auteur de l'illustration : Norbert Lambart

(c) Région Bretagne

reproduction soumise à autorisation du titulaire des droits d'exploitation



Vue générale

IVR53_20123506011NUCA

Auteur de l'illustration : Camille Robillard

(c) Région Bretagne

reproduction soumise à autorisation du titulaire des droits d'exploitation



Porte du 15e siècle

IVR53_20123506012NUCA

Auteur de l'illustration : Camille Robillard

(c) Région Bretagne

reproduction soumise à autorisation du titulaire des droits d'exploitation



Détail de la porte

IVR53_20123506013NUCA

Auteur de l'illustration : Camille Robillard

(c) Région Bretagne

reproduction soumise à autorisation du titulaire des droits d'exploitation



Détail de la porte du 15e siècle

IVR53_20123505981NUCA

Auteur de l'illustration : Camille Robillard

(c) Région Bretagne

reproduction soumise à autorisation du titulaire des droits d'exploitation



Pierre tombale dans le bras nord du transept

IVR53_20123506014NUCA

Auteur de l'illustration : Camille Robillard

(c) Région Bretagne

reproduction soumise à autorisation du titulaire des droits d'exploitation