

Bretagne, Finistère
Crozon
Morgat
quai de Kador, rue de la Fontaine, place de Ys

Quais portuaires, quai de Kador ; rue de la Fontaine ; place de Ys, Morgat (Crozon)

Références du dossier

Numéro de dossier : IA29004165
Date de l'enquête initiale : 2007
Date(s) de rédaction : 2007
Cadre de l'étude : enquête thématique régionale Inventaire du patrimoine maritime de Crozon Roscanvel Camaret Clohars-Carnoët Larmor-Plage et Sené
Degré d'étude : étudié

Désignation

Dénomination : quai
Précision sur la dénomination : quais portuaires
Parties constituantes non étudiées : cale

Compléments de localisation

Milieu d'implantation : en ville
Références cadastrales : . Domaine Public Maritime

Historique

En 1881, un rapport d'ingénieur des Ponts et Chaussées signale que les riverains du port de Morgat ont construit « à une époque immémoriale », une sorte de quai « pour défendre leurs habitations contre l'action envahissante de la mer avec les matériaux les plus informes » et que cet ouvrage est bordé de magasins. En fait, il ne s'agit que d'un chemin d'une longueur de 150 m, renforcé d'un parement de pierres sèches du côté de la plage. Six années plus tard, l'entrepreneur Moulin se charge de remanier ce quai et de le prolonger par un second tronçon facilitant l'accès au môle. En 1955, la partie amont du vieux quai est comblée ainsi que l'étang du Loc'h dans le but d'aménager un terre-plein, au centre duquel est aménagée la nouvelle église et qui prendra le nom de Place d'Ys. Depuis le 1er janvier 2003, la propriété et la gestion du port sont passées de l'Etat à la commune de Crozon. En 2006, ces quais servent à la circulation des véhicules, pour accéder aux parkings du port de plaisance.

Période(s) principale(s) : 4e quart 19e siècle
Période(s) secondaire(s) : limite 18e siècle 19e siècle, 20e siècle
Dates : 1887 (daté par travaux historiques)
Auteur(s) de l'oeuvre : Moulin (entrepreneur,)

Description

Le quai neuf (1887) a une longueur de 260 m, pour une hauteur de 4 m, il présente un parement en pierres maçonnées avec de gros blocs de granite. Le mur fait 2 m d'épaisseur à sa base et 1 m à son sommet, des pierres de couronnement large de 0,60 m recouvrent cette partie supérieure. Les falaises voisines fournissent les remblais et seulement une partie des pierres, car l'essentiel des blocs proviennent de la Montagne de Locronan. Un double escalier est aménagé au milieu de chaque tronçon, chacun mesure 16,60 m de longueur et des marches d'une largeur de 1,50 m conduisent, 3,30 m plus bas, à un palier de 3 m par 1,50 m. Le coût total atteint 56 197, 50 francs.

Éléments descriptifs

Typologies et état de conservation

État de conservation : bon état

Statut, intérêt et protection

Statut de la propriété : propriété de la commune

Références documentaires

Documents d'archive

- Archives départementales du Finistère. **4 S 1395 & 1396**. Dossiers spécifiques sur le port de Morgat.
- Archives départementales du Finistère, **4 S SUPPLEMENT 18**. Dossiers des occupations du Domaine Public Maritime.
- Archives Départementales du Finistère. **1009 W 360, 361, 362, 363, 364**. Séries sur les travaux portuaires postérieurs à la Seconde guerre mondiale.

Bibliographie

- AMGHAR, Julien. **Les petits ports et les usages du littoral en Bretagne au XIXe siècle**. Thèse d'Histoire. Université de Bretagne Sud, Lorient, 2006.
2 vol., p. 200-203 (thèse) et p. 33-38 (annexes Inventaire général vol. I).

Périodiques

- CADIOU, Didier. **Evolution des infrastructures portuaires de Morgat**. Crozon : Avel Gornog, 1994, n° 2.
p. 2 à 7.

Données complémentaires

Données complémentaires architecture PATMAR

Données complémentaires architecture de l'enquête thématique régionale : le recensement du patrimoine maritime

REFC	CRO105
THPA	Transit terre/mer ; Protection contre l'érosion côtière
MENA	projet de réaménagement global de l'espace altérant ou détruisant l'édifice ou le site
PMEN	Dans le cadre du projet d'extension du port de plaisance, le quai Kador serait élargi entre la rue de la Montagne et le môle, entraînant la destruction du quai datant de la fin du 19e siècle.
DREC	souvent cité
INGP	intérêt paysager et pittoresque
PING	Les quais participent à la cohérence visuelle de l'ensemble du port. Leur largeur permet la promenade des passants le long du port.

RECO	<p>Il serait souhaitable que ces quais, particulièrement appréciés des habitants et des touristes (souvent cités dans l'enquête patrimoniale), soient conservés dans leur partie ancienne. Dans l'attente d'une éventuelle rénovation, il convient de veiller à ce que les interventions ponctuelles ne dénaturent pas le parement en pierres de taille apparentes et de limiter les colmatages d'urgence à l'aide de ciment qui pourraient peu à peu créer une situation irréversible. Dans le cas d'un réaménagement global de l'espace portuaire pour l'extension du port de plaisance, une partie de ces quais serait supprimée. Pour conserver l'harmonie paysagère de cette partie du port, il conviendrait de reconstruire à l'identique le quai en avant de sa position initiale (parement en pierres réutilisé), à l'instar de ce qui a été réalisé dans le petit port de Doëlan (Clohars-Carnoët, Finistère). Les quais portuaires du Kador sont par ailleurs un lieu de promenade prisé. La volonté, souvent exprimée, de les rendre piétonniers l'été se heurte à leur utilisation par les plaisanciers à la même période (accès en voiture jusqu'aux pontons). Dans le cadre d'un remodelage complet du plan de circulation de Morgat, l'accès à ces quais pourrait être plus strictement contrôlé et limité aux usagers du port (mise en place d'un plot rétractable ?).</p>
------	--

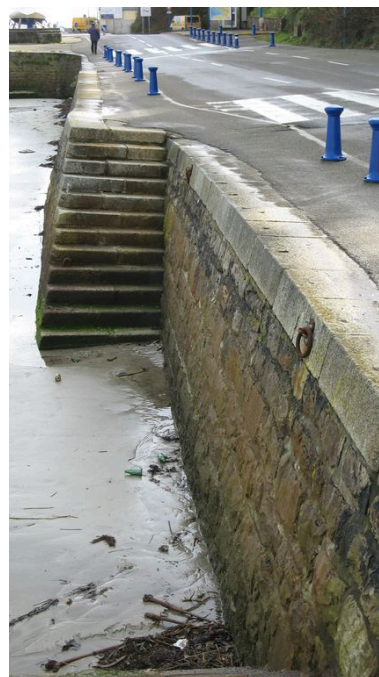
Illustrations



Quais de Morgat à la hauteur de l'Amicale des plaisanciers
Phot. Julien Amghar
IVR53_20062908612NUCA



Quais de Morgat
Phot. Guillaume Marie
IVR53_20072908616NUCA



Quais de Morgat
Phot. Guillaume Marie
IVR53_20072908617NUCA



Quais et terre-plein à
proximité du môle de Morgat
Phot. Françoise Péron
IVR53_20072908618NUCA



Quais et rue de la Fontaine
Phot. Johan Vincent
IVR53_20072908615NUCA

Dossiers liés

Oeuvre(s) contenue(s) :

Oeuvre(s) en rapport :

Zone portuaire Kador, Morgat (Crozon) (IA29004161) Bretagne, Finistère, Crozon, Morgat

Auteur(s) du dossier : Julien Amghar

Copyright(s) : (c) Laboratoire GÉOMER, UMR LETG 6554 - CNRS ; (c) Inventaire général



Quais de Morgat à la hauteur de l'Amicale des plaisanciers

IVR53_20062908612NUCA

Auteur de l'illustration : Julien Amghar

(c) Laboratoire GÉOMER, UMR LETG 6554 - CNRS

reproduction soumise à autorisation du titulaire des droits d'exploitation



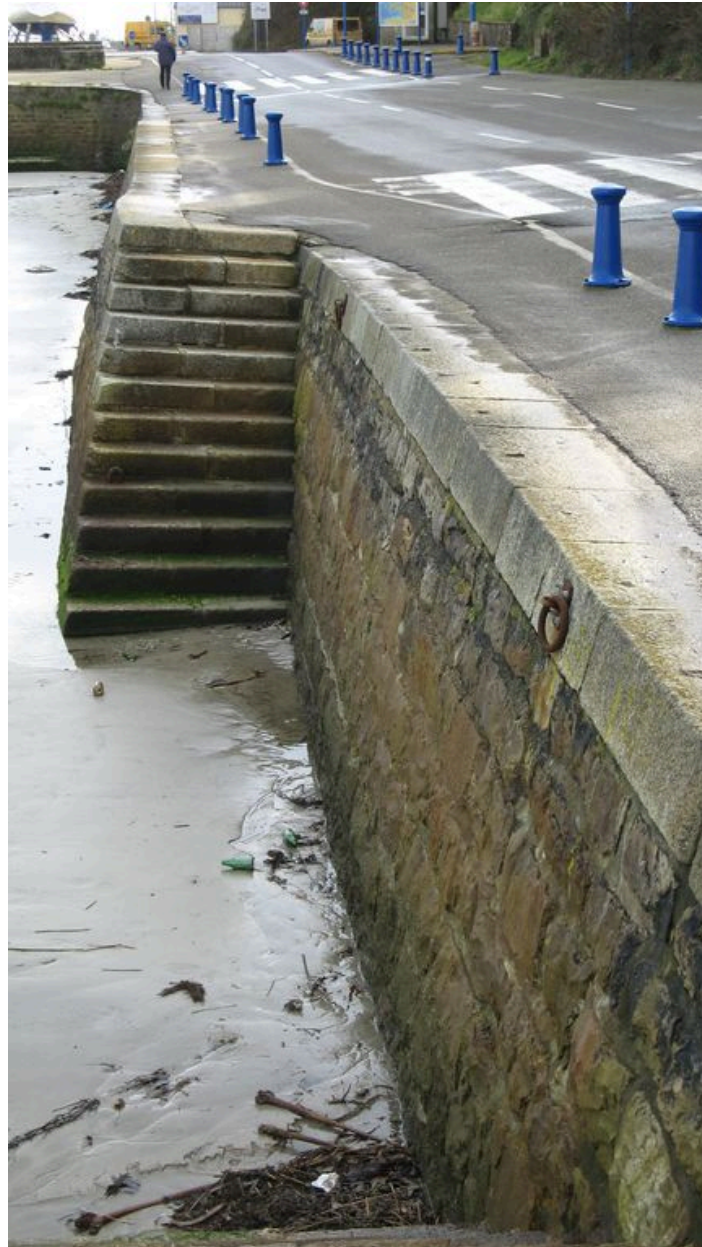
Quais de Morgat

IVR53_20072908616NUCA

Auteur de l'illustration : Guillaume Marie

(c) Laboratoire GÉOMER, UMR LETG 6554 - CNRS

reproduction soumise à autorisation du titulaire des droits d'exploitation



Quais de Morgat

IVR53_20072908617NUCA

Auteur de l'illustration : Guillaume Marie

(c) Laboratoire GÉOMER, UMR LETG 6554 - CNRS

reproduction soumise à autorisation du titulaire des droits d'exploitation



Quais et terre-plein à proximité du môle de Morgat

IVR53_20072908618NUCA

Auteur de l'illustration : Françoise Péron

(c) Laboratoire GÉOMER, UMR LETG 6554 - CNRS

reproduction soumise à autorisation du titulaire des droits d'exploitation



Quais et rue de la Fontaine

IVR53_20072908615NUCA

Auteur de l'illustration : Johan Vincent

(c) Laboratoire GÉOMER, UMR LETG 6554 - CNRS

reproduction soumise à autorisation du titulaire des droits d'exploitation