

Bretagne, Morbihan  
Ploemeur  
Le Cosquéric

## Bunker-abri de type 621 pour un groupe de combat (C) puis bunker-musée, Le Cosquéric (Ploemeur)

### Références du dossier

Numéro de dossier : IA56132463  
Date de l'enquête initiale : 2025  
Date(s) de rédaction : 2025  
Cadre de l'étude : enquête thématique régionale Inventaire des héritages militaires en Bretagne  
Degré d'étude : étudié

### Désignation

Dénomination : blockhaus, abri  
Destinations successives : musée

### Compléments de localisation

Milieu d'implantation : en écart  
Références cadastrales : CE, 35

### Historique

Bunker construit pour l'Allemagne nazie sous maîtrise d'œuvre de l'Organisation Todt après le quatrième trimestre 1942 (le plan type 621 est mis en service le 2 novembre 1942). Il fait partie de la **batterie d'artillerie antiaérienne "Rossitten"** (Lo 302).

D'après les témoignages de soldats allemands revenus au Cosquéric, ce bunker était surtout utilisé comme réserve de denrées alimentaires par le cuisinier de l'unité. Restés dans ce bunker à la Libération de la poche de Lorient, des livrets de contrôle et des bons de commande semblent attester de cette utilisation.

En 1963, ce bunker devient la propriété du ministère de la Défense (de cette époque, il conserve le marquage "C ") ; il a été acquis en 1999 par Jean Robic et transformé en bunker-musée autour du thème de l'aéronautique militaire.

Période(s) principale(s) : 2e quart 20e siècle ()  
Dates : 1943 (daté par travaux historiques)

### Description

Ce bunker est immédiatement situé derrière le logis de la ferme du Cosquéric.

De type 621, cette construction est désignée en allemand *Gruppenunterstand für 10 Mann*, abri pour un groupe de combat de 10 hommes.

De plan rectangulaire mesurant 9,6 m de longueur pour 9,8 m de largeur, ce bunker est enterré dans le sol. Murs périphériques et dalle de couverture mesurent 2 m d'épaisseur. Sa construction a nécessité un terrassement de 750 m<sup>3</sup>, 410 m<sup>3</sup> de béton, 23 t de fer rond en ferrailage et 3,7 t de fer profilé pour le plafond.

Ce type de bunker, étanche en cas d'attaque au gaz et ventilé, est capable de résister à un bombardement. Il dispose de deux entrées au sud ; la troisième entrée correspond au poste d'observation ouvert (*Offener Beobachter*). Ce dernier conserve un panorama de tir avec points de repère et distances en mètre (une maison à 210 m ; un poteau à 130 m et un arbre à 265 m). Le bunker comporte une salle de garde de 20,88 m<sup>2</sup> (5,8 m x 3,6 m) et un sas. Les murs intérieurs sont peints en blanc. Portes blindées (type 434P01 et 19P7), système de ventilation (ventilateur de type ML4 HES d'1,2 m<sup>3</sup> avec son filtre dépoussiéreur et sa tuyauterie) et créneaux blindés sont demeurés en place.

Le poêle de forteresse de type HAAS Wt 80K est rapporté.

La tranchée d'accès au bunker est soutenue par un mur en maçonnerie.

### Eléments descriptifs

Matériau(x) du gros-oeuvre, mise en oeuvre et revêtement : béton, béton armé

Matériau(x) de couverture : béton en couverture

Plan : plan rectangulaire régulier

Escaliers : escalier intérieur : escalier droit

### Typologies et état de conservation

État de conservation : bon état

### Décor

Techniques : peinture

Précision sur les représentations :

Panorama de tir avec points de repère et distance en mètre (une maison à 210 m ; un poteau à 130 m et un arbre à 265 m).

### Dimensions

Mesures : l : 9,6 m ; la : 9,8 m ; h : 5,1 m

Précision dimensions :

Selon le catalogue des plans-types, la réalisation d'un bunker-abri de type 621 pour un groupe de combat (*Gruppenunterstand für 10 Mann*) nécessite 410 m<sup>3</sup> de béton, 23 t de fer rond et 3,7 t de fer profilé pour une fouille de 750 m<sup>3</sup>.

### Statut, intérêt et protection

En place dans le bunker :

- deux portes de type 434P01 (4 guichets) ;
- une porte de type 19P7 ;
- deux créneaux blindés de type 57P8 ;
- un ventilateur de type ML4 HES d'1,2 m<sup>3</sup> avec son filtre dépoussiéreur et sa tuyauterie.

Intérêt de l'œuvre : vestiges de guerre, à signaler

Éléments remarquables : blockhaus, magasin de munitions

Statut de la propriété : propriété privée (Société civile immobilière du Cosquéric (plusieurs parcelles))

### Références documentaires

#### Bibliographie

- **Atlantikwall-Typenheft. Atlantic Wall typology. Typologie du Mur de l'Atlantique [2008]**  
ROLF, Rudi. **Atlantikwall-Typenheft. Atlantic Wall typology. Typologie du Mur de l'Atlantique.** Middelburg, PRAK publishing, 2008, 432 p.
- **Inventaire de la batterie de Flak Rossitten [2025]**  
ASSOCIATION ROSSITTEN HISTOIRE ET MÉMOIRE. **Inventaire de la batterie de Flak Rossitten.** Non publié, 2025, 38 p.

## Illustrations



Plan des batteries d'artillerie de Lorient : plan de situation de la batterie Rossitten au Cosquéric, commune de Ploemeur, 3/817, 4 x 10,5 cm, 7 mai 1944 (source : Bundesarchiv, 45 IV/1452 fol. 1)

Phot. Auteur inconnu,

Phot. Bundesarchiv

IVR53\_20255610832NUCA



Vue de l'élévation sud : la première porte dessert le poste d'observation dit Tobruk ; les deux autres portes le sas d'entrée et l'abri

Phot. Bernard Bègne

IVR53\_20255600876NUCA



Vue aérienne verticale, 1955

Phot. Auteur inconnu

IVR53\_20255610854NUC



Vue de l'élévation sud : la première porte dessert le poste d'observation dit Tobruk ; les deux autres portes le sas d'entrée et l'abri

Phot. Guillaume Lécueillier

IVR53\_20255632984NUCA



Vue générale : élévation sud, porte ouest. Au fond et à gauche, mur de soutènement en maçonnerie

Phot. Guillaume Lécueillier

IVR53\_20255632986NUCA



Vue générale : élévation sud. A droite, mur de soutènement en maçonnerie

Phot. Guillaume Lécueillier

IVR53\_20255632987NUCA





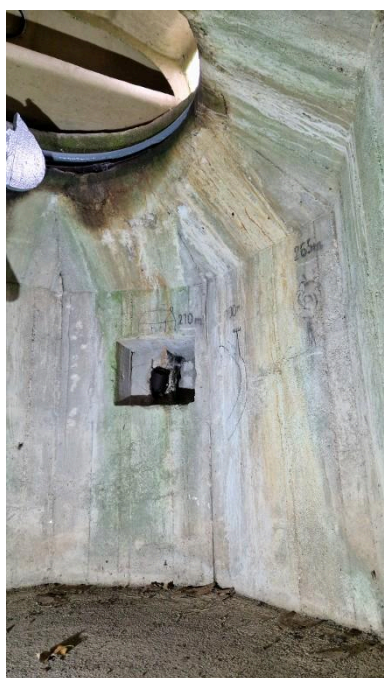
Vue de l'entrée du poste d'observation nommé Offener Beobachter  
Phot. Guillaume Lécueillier  
IVR53\_20255632988NUCA



Vue de l'entrée du poste d'observation nommé Offener Beobachter. Il est accessible par un petit escalier tournant  
Phot. Guillaume Lécueillier  
IVR53\_20255632989NUCA



Vue intérieure du poste d'observation.  
Sur le mur est peint un panorama de tir. Dans la petite niche murale, se trouve un tuyau acoustique relié à la salle de garde. Une planchette pour mitrailleuse est reconstituée  
Phot. Lécueillier Guillaume  
IVR53\_20255632990NUCA



Vue intérieure du bunker-abri de type 621 pour un groupe de combat : poste d'observation. Sur le mur est peint un panorama de tir. Dans la petite niche murale, se trouve un tuyau acoustique relié à la salle de garde  
Phot. Guillaume Lécueillier  
IVR53\_20255632991NUCA



Vue intérieure du bunker-abri de type 621 pour un groupe de combat : poste d'observation. Sur le mur est peint un panorama de tir. Dans la petite niche murale, se trouve un tuyau acoustique relié à la salle de garde  
Phot. Guillaume Lécueillier  
IVR53\_20255632992NUCA



Vue intérieure du poste d'observation.  
Sur le mur est peint un panorama de tir : la maison servant de repère se trouve à 210 m de distance  
Phot. Guillaume Lécueillier  
IVR53\_20255632993NUCA





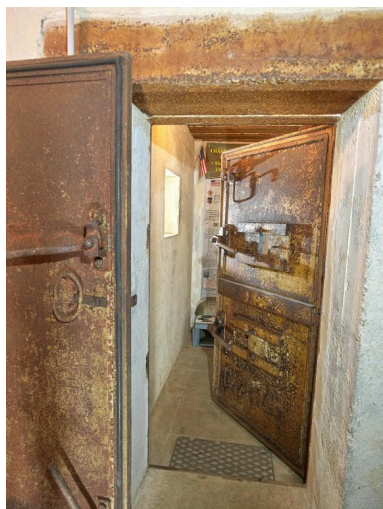
Vue intérieure du poste d'observation.  
Sur le mur est peint un panorama  
de tir : bordant la route, le  
poteau servant de repère se  
trouve à 130 m de distance  
Phot. Guillaume Lécueillier  
IVR53\_20255632994NUCA



Vue intérieure du poste d'observation.  
Sur le mur est peint un panorama  
de tir : l'arbre servant de point de  
repère se trouve à 265 m de distance  
Phot. Guillaume Lécueillier  
IVR53\_20255632995NUCA



Vue du panorama vers le nord  
depuis le poste d'observation  
Phot. Guillaume Lécueillier  
IVR53\_20255632996NUCA



Vue intérieure : sas d'entrée encore  
doté de ses trois portes blindées  
(deux portes lourdes à deux vantaux  
de tyme 434P01 avec joint en  
amiante de chaque côté du sas et  
une porte étanche de type 19P7  
pour l'abri avec joint en caoutchouc)  
Phot. Bernard Bègne  
IVR53\_20255600875NUCA



Vue intérieure : système de  
ventilation et de filtration avec  
ventilateur de 1,2 m3, filtre  
dépoussiéreur et tuyauterie d'origine  
en place (les filtres, posés au sol, sont  
rapportés). Dans ce bunker-musée,  
la thématique est l'aéronautique  
Phot. Bernard Bègne  
IVR53\_20255600874NUCA



Vue intérieure : système de  
ventilation et de filtration avec  
ventilateur de 1,2 m3, filtre  
dépoussiéreur et tuyauterie d'origine  
en place (les filtres, posés au sol, sont  
rapportés). Dans ce bunker-musée,  
la thématique est l'aéronautique  
Phot. Bernard Bègne  
IVR53\_20255600868NUCA



Vue intérieure : tuyauterie d'origine du système de ventilation et de filtration (la couleur bleu est d'origine). Dans ce bunker-musée, la thématique est l'aéronautique

Phot. Bernard Bègne

IVR53\_20255600870NUCA



Vue intérieure : au raz du sol, bouche de suppression à clapet à contrepoids. Au fond, poêle de type HAAS Wt 80K (rapporté).

Dans ce bunker-musée, la thématique est l'aéronautique

Phot. Bernard Bègne

IVR53\_20255600871NUCA



Vue intérieure : poêle de type HAAS Wt 80K (rapporté).

Dans ce bunker-musée, la thématique est l'aéronautique

Phot. Bernard Bègne

IVR53\_20255600873NUCA

## Dossiers liés

### Dossiers de synthèse :

Inventaire des héritages militaires en Bretagne (enquête thématique régionale en cours) (IA29133651)

Les bunkers du Mur de l'Atlantique (étude en cours) (IA29002282)

### Oeuvre(s) contenue(s) :

### Oeuvre(s) en rapport :

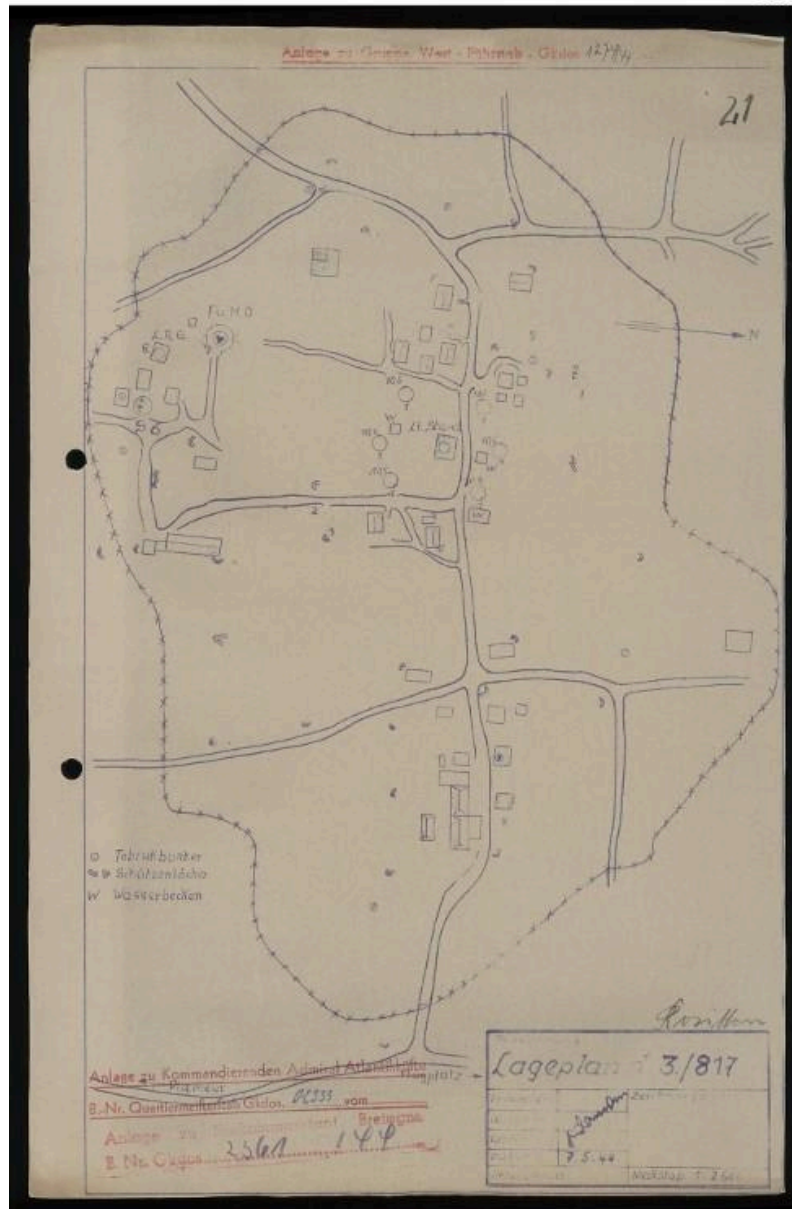
Batterie d'artillerie antiaérienne Rossitten (Lo 302), Le Cosquéric (Ploemeur) (IA56132458) Bretagne, Morbihan, Ploemeur, Le Cosquéric, rue de l'Aérogare

Auteur(s) du dossier : Guillaume Lécueillier

Copyright(s) : (c) Région Bretagne ; (c) Association Rossitten Histoire et Mémoire



30



Plan des batteries d'artillerie de Lorient : plan de situation de la batterie Rossitten au Cosquéric, commune de Ploemeur, 3/817, 4 x 10,5 cm, 7 mai 1944 (source : Bundesarchiv, 45 IV/1452 fol. 1)

IVR53\_20255610832NUCA

Auteur de l'illustration : Auteur inconnu, Auteur de l'illustration : Bundesarchiv

(c) Bundesarchiv

reproduction soumise à autorisation du titulaire des droits d'exploitation



Vue aérienne verticale, 1955

IVR53\_20255610854NUC

Auteur de l'illustration : Auteur inconnu

Date de prise de vue : 1955

(c) Institut national de l'information géographique et forestière  
reproduction soumise à autorisation du titulaire des droits d'exploitation





Vue de l'élévation sud : la première porte dessert le poste d'observation dit Tobruk ; les deux autres portes le sas d'entrée et l'abri

IVR53\_20255632984NUCA

Auteur de l'illustration : Guillaume Lécueillier

Date de prise de vue : 2025

(c) Région Bretagne

reproduction soumise à autorisation du titulaire des droits d'exploitation



Vue de l'élévation sud : la première porte dessert le poste d'observation dit Tobruk ; les deux autres portes le sas d'entrée et l'abri

IVR53\_20255600876NUCA

Auteur de l'illustration : Bernard Bègne

Date de prise de vue : 2025

(c) Région Bretagne

reproduction soumise à autorisation du titulaire des droits d'exploitation





Vue générale : élévation sud, porte ouest. Au fond et à gauche, mur de soutènement en maçonnerie

IVR53\_20255632986NUCA

Auteur de l'illustration : Guillaume Lécueillier

Date de prise de vue : 2025

(c) Région Bretagne

reproduction soumise à autorisation du titulaire des droits d'exploitation





Vue générale : élévation sud. A droite, mur de soutènement en maçonnerie

IVR53\_20255632987NUCA

Auteur de l'illustration : Guillaume Lécueillier

Date de prise de vue : 2025

(c) Région Bretagne

reproduction soumise à autorisation du titulaire des droits d'exploitation



Vue de l'entrée du poste d'observation nommé Offener Beobachter

IVR53\_20255632988NUCA

Auteur de l'illustration : Guillaume Lécueillier

Date de prise de vue : 2025

(c) Région Bretagne

reproduction soumise à autorisation du titulaire des droits d'exploitation





Vue de l'entrée du poste d'observation nommé Offener Beobachter. Il est accessible par un petit escalier tournant

IVR53\_20255632989NUCA

Auteur de l'illustration : Guillaume Lécueillier

Date de prise de vue : 2025

(c) Région Bretagne

reproduction soumise à autorisation du titulaire des droits d'exploitation





Vue intérieure du poste d'observation. Sur le mur est peint un panorama de tir. Dans la petite niche murale, se trouve un tuyau acoustique relié à la salle de garde. Une planchette pour mitrailleuse est reconstituée

IVR53\_20255632990NUCA

Auteur de l'illustration : Lécueillier Guillaume

Date de prise de vue : 2025

(c) Région Bretagne

reproduction soumise à autorisation du titulaire des droits d'exploitation



Vue intérieure du bunker-abri de type 621 pour un groupe de combat : poste d'observation. Sur le mur est peint un panorama de tir. Dans la petite niche murale, se trouve un tuyau acoustique relié à la salle de garde

IVR53\_20255632991NUCA

Auteur de l'illustration : Guillaume Lécueillier

Date de prise de vue : 2025

(c) Région Bretagne

reproduction soumise à autorisation du titulaire des droits d'exploitation



Vue intérieure du bunker-abri de type 621 pour un groupe de combat : poste d'observation. Sur le mur est peint un panorama de tir. Dans la petite niche murale, se trouve un tuyau acoustique relié à la salle de garde

IVR53\_20255632992NUCA

Auteur de l'illustration : Guillaume Lécueillier

Date de prise de vue : 2025

(c) Région Bretagne

reproduction soumise à autorisation du titulaire des droits d'exploitation





Vue intérieure du poste d'observation. Sur le mur est peint un panorama de tir : la maison servant de repère se trouve à 210 m de distance

IVR53\_20255632993NUCA

Auteur de l'illustration : Guillaume Lécueillier

Date de prise de vue : 2025

(c) Région Bretagne

reproduction soumise à autorisation du titulaire des droits d'exploitation



Vue intérieure du poste d'observation. Sur le mur est peint un panorama de tir : bordant la route, le poteau servant de repère se trouve à 130 m de distance

IVR53\_20255632994NUCA

Auteur de l'illustration : Guillaume Lécueillier

Date de prise de vue : 2025

(c) Région Bretagne

reproduction soumise à autorisation du titulaire des droits d'exploitation





Vue intérieure du poste d'observation. Sur le mur est peint un panorama de tir : l'arbre servant de point de repère se trouve à 265 m de distance

IVR53\_20255632995NUCA

Auteur de l'illustration : Guillaume Lécueillier

Date de prise de vue : 2025

(c) Région Bretagne

reproduction soumise à autorisation du titulaire des droits d'exploitation





Vue du panorama vers le nord depuis le poste d'observation

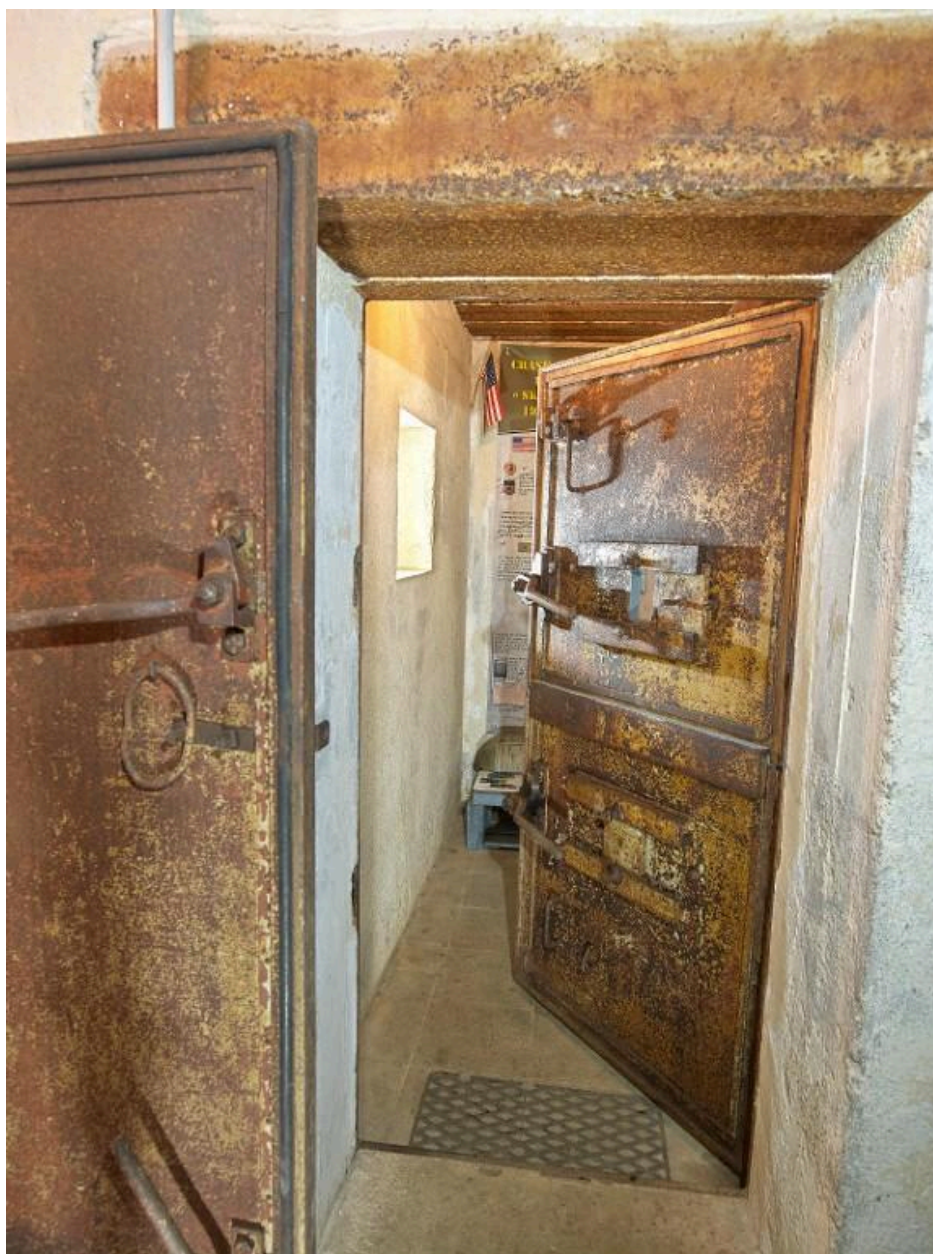
IVR53\_20255632996NUCA

Auteur de l'illustration : Guillaume Lécueillier

Date de prise de vue : 2025

(c) Région Bretagne

reproduction soumise à autorisation du titulaire des droits d'exploitation



Vue intérieure : sas d'entrée encore doté de ses trois portes blindées (deux portes lourdes à deux vantaux de tyme 434P01 avec joint en amiante de chaque côté du sas et une porte étanche de type 19P7 pour l'abri avec joint en caoutchouc)

IVR53\_20255600875NUCA

Auteur de l'illustration : Bernard Bègne

Date de prise de vue : 2025

(c) Région Bretagne

reproduction soumise à autorisation du titulaire des droits d'exploitation





Vue intérieure : système de ventilation et de filtration avec ventilateur de 1,2 m3, filtre dépoussiéreur et tuyauterie d'origine en place (les filtres, posés au sol, sont rapportés). Dans ce bunker-musée, la thématique est l'aéronautique

IVR53\_20255600874NUCA

Auteur de l'illustration : Bernard Bègne

Date de prise de vue : 2025

(c) Région Bretagne

reproduction soumise à autorisation du titulaire des droits d'exploitation



Vue intérieure : système de ventilation et de filtration avec ventilateur de 1,2 m3, filtre dépoussiéreur et tuyauterie d'origine en place (les filtres, posés au sol, sont rapportés). Dans ce bunker-musée, la thématique est l'aéronautique

IVR53\_20255600868NUCA

Auteur de l'illustration : Bernard Bègne

Date de prise de vue : 2025

(c) Région Bretagne

reproduction soumise à autorisation du titulaire des droits d'exploitation





Vue intérieure : tuyauterie d'origine du système de ventilation et de filtration (la couleur bleu est d'origine). Dans ce bunker-musée, la thématique est l'aéronautique

IVR53\_20255600870NUCA

Auteur de l'illustration : Bernard Bègne

Date de prise de vue : 2025

(c) Région Bretagne

reproduction soumise à autorisation du titulaire des droits d'exploitation



Vue intérieure : au raz du sol, bouche de surpression à clapet à contrepoids. Au fond, poêle de type HAAS Wt 80K (rapporté). Dans ce bunker-musée, la thématique est l'aéronautique

IVR53\_20255600871NUCA

Auteur de l'illustration : Bernard Bègne

Date de prise de vue : 2025

(c) Région Bretagne

reproduction soumise à autorisation du titulaire des droits d'exploitation





Vue intérieure : poêle de type HAAS Wt 80K (rapporté). Dans ce bunker-musée, la thématique est l'aéronautique

IVR53\_20255600873NUCA

Auteur de l'illustration : Bernard Bègne

Date de prise de vue : 2025

(c) Région Bretagne

reproduction soumise à autorisation du titulaire des droits d'exploitation