

Bretagne, Finistère
Clohars-Carnoët
Doëlan

Cale Cayenne, Doëlan (Clohars-Carnoët)

Références du dossier

Numéro de dossier : IA29004298

Date de l'enquête initiale : 2008

Date(s) de rédaction : 2008

Cadre de l'étude : enquête thématique régionale Inventaire du patrimoine maritime de Crozon Roscanvel Camaret
Clohars-Carnoët Larmor-Plage et Sené

Degré d'étude : étudié

Désignation

Dénomination : cale

Appellation : cale Cayenne

Compléments de localisation

Milieu d'implantation : en écart

Références cadastrales : DPM

Historique

La cale Cayenne est implantée à un endroit stratégique pour le débarquement du poisson : placée immédiatement à l'entrée du port sur la rive gauche, où la profondeur d'eau, même à basse mer, permet aux pêcheurs de débarquer leur poisson. Le nom de la cale vient du breton « Caiën », qui désigne un lieu de la côte où l'on peut accoster sans ouvrage à la mer ou un lieu de repos pour les marins. La première infrastructure à la mer est construite précisément à l'endroit de la cale Cayenne date de mars 1864 par Pierre Boy, négociant à Lorient, qui est alors autorisé à construire une cale de débarquement, pour desservir sa future conserverie. Son objectif est de régulariser et de revêtir de maçonnerie un rocher naturel qui s'avance dans la mer. L'installation aura une longueur de 30 mètres et sera signalée par une balise en bois fixée à son extrémité. Puis en 1899, René Béziers, négociant à Douarnenez, nouveau propriétaire de la conserverie, se substitue à Thérèse-Amélie Barel, veuve de Pierre Boy, pour conserver la concession de la cale d'une surface de 234,10 m². Il paie alors une redevance annuelle de 10 francs. Dans son rapport, l'ingénieur des Ponts-et-Chaussées précise en 1948 : « cette usine traite la plus grande partie du poisson débarqué à Doëlan, les anciens propriétaires de l'usine avaient construit une cale privée il y a une quarantaine d'années, appelée cale privée dite de « Cayenne ». La Société anonyme des pêcheurs de la Morinie, propriétaire de la conserverie sous la Seconde Guerre mondiale, est le dernier établissement à avoir réclamé, en 1942, la concession de la cale. Le nouveau propriétaire de l'usine depuis le 1er avril 1947, Paul Larzul, ne demande pas la concession de l'ouvrage car il a été dégradé lors de la période de la guerre par la mer et n'a pu être réparé faute de ciment. La cale reste toutefois très utilisée par les marins. L'Union Départementale des marins-pêcheurs du Finistère demande alors à l'Administration de reprendre la concession de la cale pour la réparer. D'importants travaux d'amélioration de la cale sont menés, donnant à la cale sa forme actuelle. Le chantier consiste à élargir, allonger et recharger en béton l'ouvrage existant, mais ce n'est pas une reconstruction qui coûterait trop cher. Il dure de septembre 1948 à juin 1949 pour un coût de 2,24 millions de francs, coût supporté à hauteur de 2/9 pour le conserveur Larzul, 4/9 pour la commune et 3/9 pour le département. Aujourd'hui, l'ensemble des ports de Clohars-Carnoët (Doëlan, Pouldu, Grands Sables) appartiennent à la commune. Ils ont été rétrocédés par le département du Finistère à la fin des années 1990.

Période(s) principale(s) : 3e quart 20e siècle

Période(s) secondaire(s) : 3e quart 19e siècle

Dates : 1949 (daté par source)

Description

L'ouvrage, d'une longueur totale de 92,20 m, se divise en trois parties : tout d'abord il descend en pente douce sur 54,40 m (y compris un palier de 15.80 m) pour atteindre une petite cale de 13 m. L'ensemble a une largeur moyenne de 10 m. Constituée de murs en béton comblés par du remblai pierreux, la cale est recouverte d'une dalle en béton de 0,20 m. Son enracinement repose sur l'ancienne cale Boy en pierres maçonnées, dont une douzaine de mètres subsiste au pied de l'escalier conduisant à l'ancienne usine Capitaine Cook.

Éléments descriptifs

Typologies et état de conservation

État de conservation : bon état

Statut, intérêt et protection

Statut de la propriété : propriété de la commune

Références documentaires

Documents d'archive

- Archives départementales du Finistère. **4 S Supplément 1472**. Travaux portuaires : Affaires diverses, projets, construction de quais, débarcadère, barrage, môle-abri (1858-1901).
- Archives départementales du Finistère. **4 S Supplément 1473**. Travaux portuaires : Affaires diverses concernant entre autres le quai de Kernabat, la construction d'un môle-abri, plan (1897-1938).
- Archives départementales du Finistère. **56 W 42**. Travaux portuaires : travaux dans le port de Doëlan (1949-1957).
- Archives départementales du Finistère. **1009 W 8**. Travaux portuaires : ports du Finistère des années 1950 à 1970.

Annexe 1

20082908612NUC : Archives départementales du Finistère, 4 S Supplément 1473.

20082908559NUC : Archives départementales du Finistère, 4 S 176.

20082908611NUC : Archives départementales du Finistère, 4 S Supplément 1472.

20082908610NUC : Archives départementales du Finistère, 4 S Supplément 1472.

20092909042NUCB : Collection Joseph Coguen

Données complémentaires

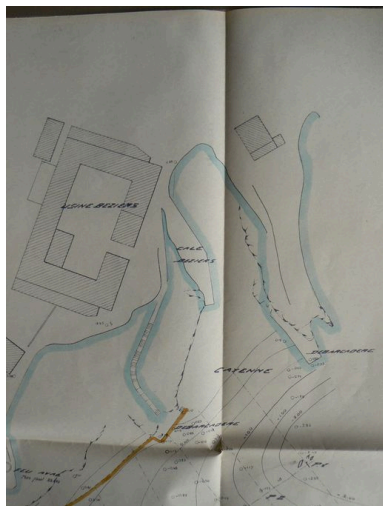
Données complémentaires architecture PATMAR

Données complémentaires architecture de l'enquête thématique régionale : le recensement du patrimoine maritime

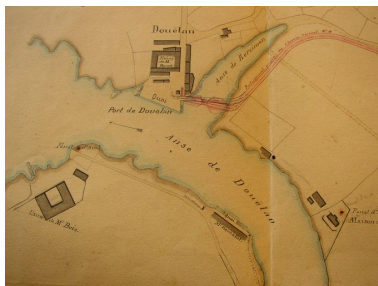
REFC	CLC14
THPA	Transit terre/mer
DREC	peu cité
INGP	intérêt paysager et pittoresque ; intérêt de mémoire

PING	Les différentes infrastructures portuaires du port du Doëlan témoignent de la vigueur de ce port et de ses constantes évolutions entre le milieu du 19e et la seconde moitié du 20e siècle. C'est un endroit fort apprécié des peintres comme en témoignent les nombreuses représentations du port.
RECO	Aucune recommandation particulière à apporter.

Illustrations



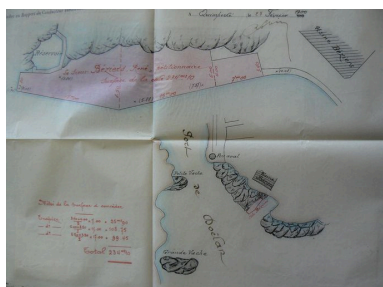
Plan de la cale Cayenne, réalisé par les Ponts-et-Chaussées
 Phot. Julien Amghar, Phot. Service des Ponts-et-Chaussées, Autr.
 Service des Ponts-et-Chaussées
 IVR53_20082908612NUC



Plan du port de Doëlan, réalisé par les Ponts-et-Chaussées
 Phot. Julien Amghar, Phot. Service des Ponts-et-Chaussées, Autr.
 Service des Ponts-et-Chaussées
 IVR53_20082908559NUC



Plan du port de Doëlan, réalisé par les Ponts-et-Chaussées
 Phot. Julien Amghar, Phot. Service des Ponts-et-Chaussées, Autr.
 Service des Ponts-et-Chaussées
 IVR53_20082908611NUC



Plan de la cale Cayenne, réalisé par les Ponts-et-Chaussées
 Phot. Julien Amghar, Phot. Service des Ponts-et-Chaussées, Autr.
 Service des Ponts-et-Chaussées
 IVR53_20082908610NUC



Cale Cayenne dans les années 1920
 Repro. Johan Vincent, Autr. Auteur inconnu
 IVR53_20092909042NUCB



Vue générale des cales Cayenne et Larzul
 Phot. Julien Amghar
 IVR53_20082908605NUCA



Cale Cayenne de biais et entrée du port de Doëlan



Terre-plein surplombant la cale Cayenne



Escalier permettant d'accéder à la cale Cayenne

Phot. Julien Amghar
IVR53_20082908606NUCA



Cale Cayenne et ancienne conserverie
Capitaine Cook vues de la cale Larzul

Phot. Julien Amghar
IVR53_20082908609NUCA

Phot. Julien Amghar
IVR53_20082908607NUCA

Phot. Julien Amghar
IVR53_20082908608NUCA

Dossiers liés

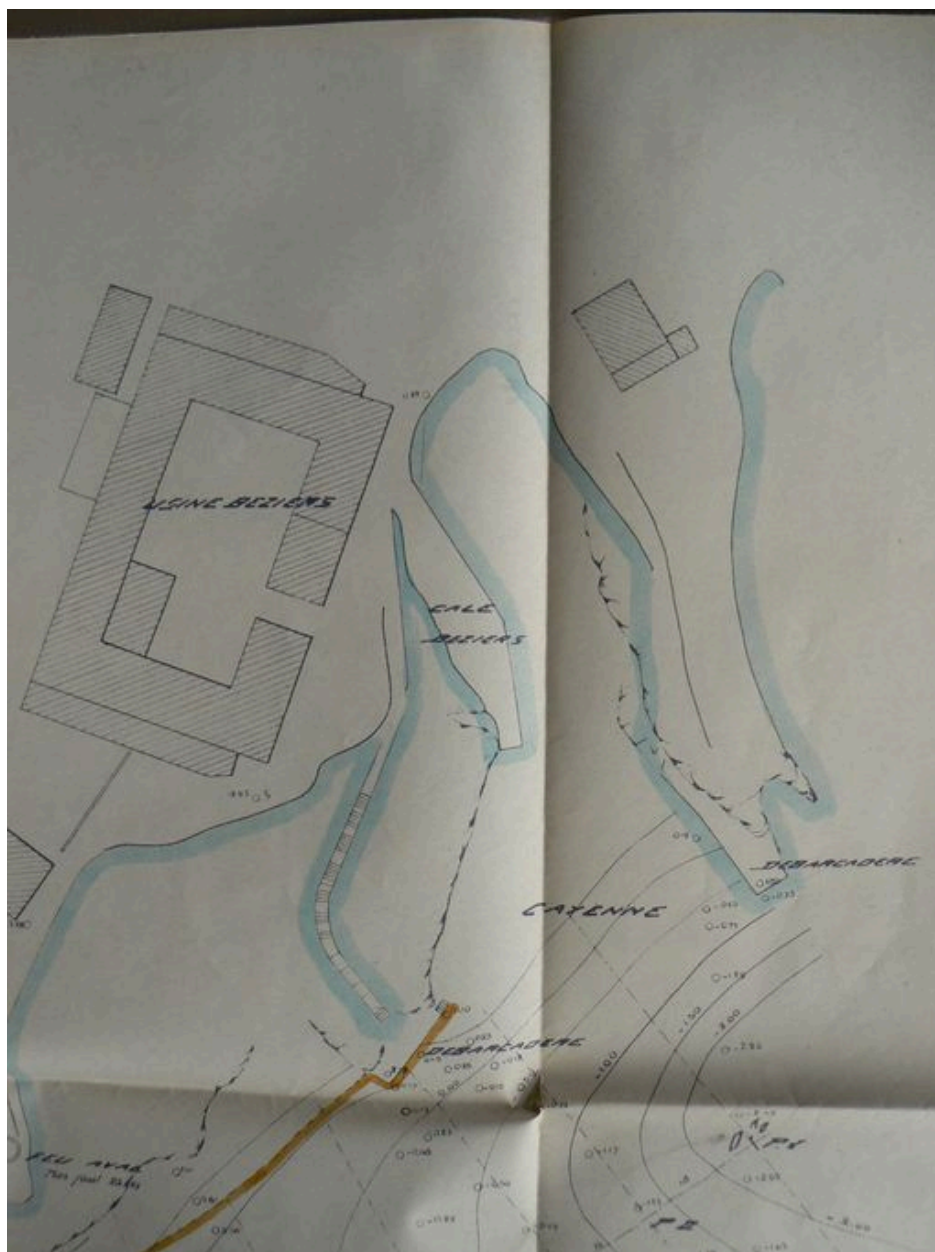
Oeuvre(s) contenue(s) :

Oeuvre(s) en rapport :

Secteur urbain : zone d'activité portuaire industrielle liée à l'ancienne conserverie Capitaine Cook (Clohars-Carnoët) (IA29004353) Bretagne, Finistère, Clohars-Carnoët, Doëlan

Auteur(s) du dossier : Julien Amghar

Copyright(s) : (c) Laboratoire GÉOMER, UMR LETG 6554 - CNRS ; (c) Inventaire général



Plan de la cale Cayenne, réalisé par les Ponts-et-Chaussées

IVR53_20082908612NUC

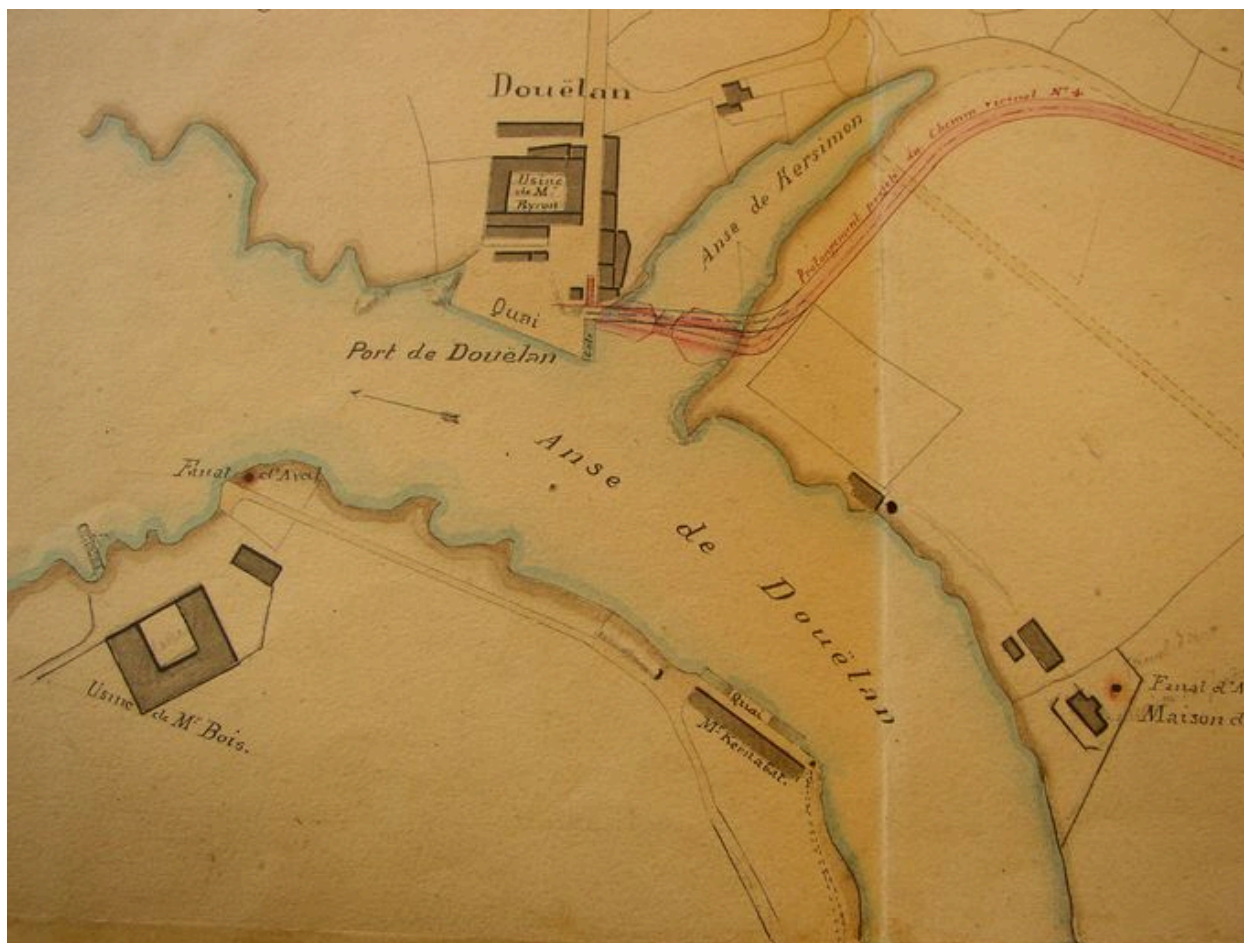
Auteur de l'illustration : Julien Amghar, Auteur de l'illustration : Service des Ponts-et-Chaussées

Auteur du document reproduit : Service des Ponts-et-Chaussées

Technique de relevé : relevé manuel ;

(c) Laboratoire GÉOMER, UMR LETG 6554 - CNRS

reproduction soumise à autorisation du titulaire des droits d'exploitation



Plan du port de Doëlan, réalisé par les Ponts-et-Chaussées

IVR53_20082908559NUC

Auteur de l'illustration : Julien Amghar, Auteur de l'illustration : Service des Ponts-et-Chaussées

Auteur du document reproduit : Service des Ponts-et-Chaussées

Technique de relevé : relevé manuel ;

(c) Laboratoire GÉOMER, UMR LETG 6554 - CNRS

reproduction soumise à autorisation du titulaire des droits d'exploitation



Plan du port de Doëlan, réalisé par les Ponts-et-Chaussées

IVR53_20082908611NUC

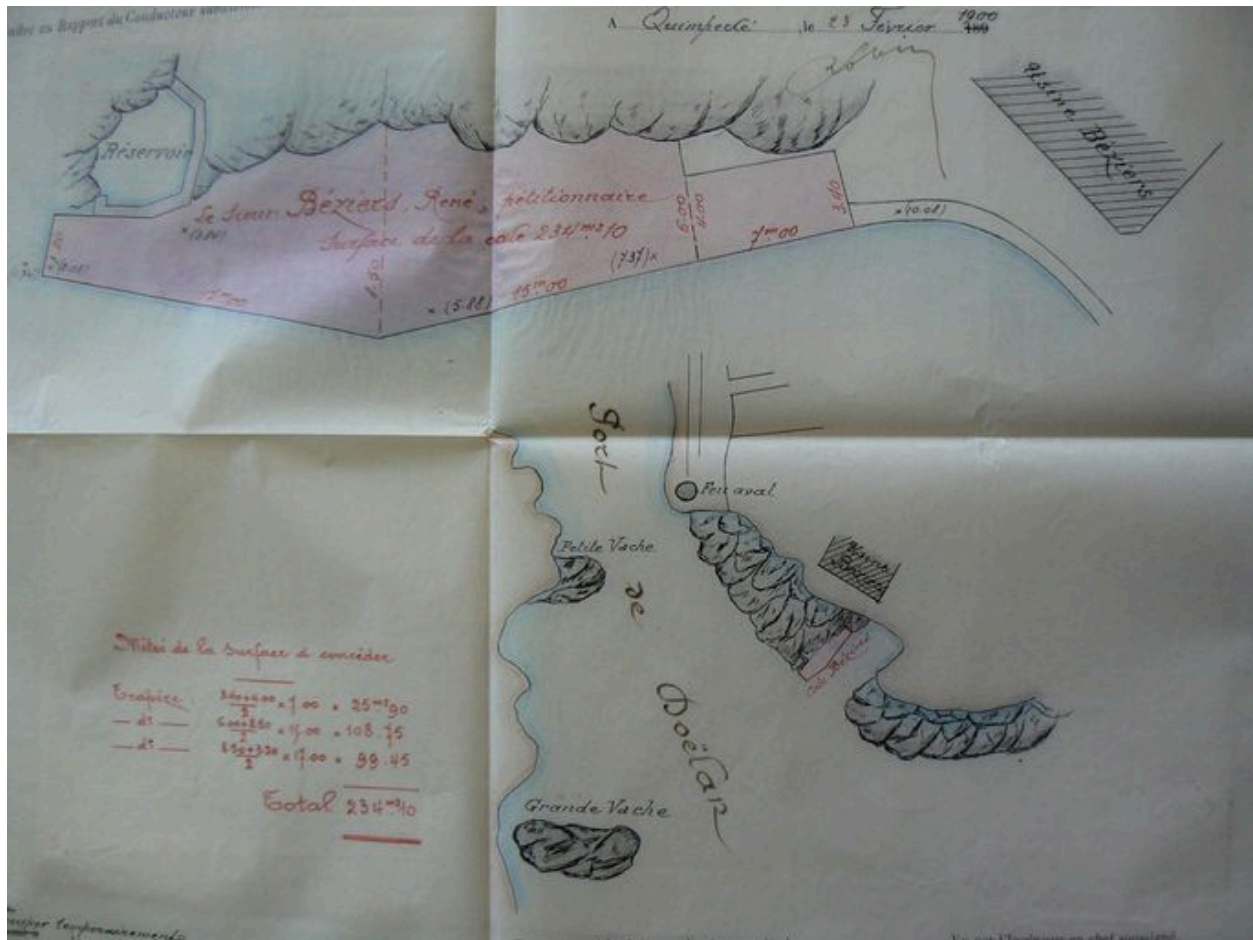
Auteur de l'illustration : Julien Amghar, Auteur de l'illustration : Service des Ponts-et-Chaussées

Auteur du document reproduit : Service des Ponts-et-Chaussées

Technique de relevé : relevé manuel ;

(c) Laboratoire GÉOMER, UMR LETG 6554 - CNRS

reproduction soumise à autorisation du titulaire des droits d'exploitation



Plan de la cale Cayenne, réalisé par les Ponts-et-Chaussées

IVR53_20082908610NUC

Auteur de l'illustration : Julien Amghar, Auteur de l'illustration : Service des Ponts-et-Chaussées

Auteur du document reproduit : Service des Ponts-et-Chaussées

Technique de relevé : relevé manuel ;

(c) Laboratoire GÉOMER, UMR LETG 6554 - CNRS

reproduction soumise à autorisation du titulaire des droits d'exploitation



Cale Cayenne dans les années 1920

IVR53_20092909042NUCB

Auteur de l'illustration (reproduction) : Johan Vincent

Auteur du document reproduit : Auteur inconnu

(c) Laboratoire GÉOMER, UMR LETG 6554 - CNRS

reproduction soumise à autorisation du titulaire des droits d'exploitation



Vue générale des cales Cayenne et Larzul

IVR53_20082908605NUCA

Auteur de l'illustration : Julien Amghar

(c) Laboratoire GÉOMER, UMR LETG 6554 - CNRS

reproduction soumise à autorisation du titulaire des droits d'exploitation



Cale Cayenne de biais et entrée du port de Doëlan

IVR53_20082908606NUCA

Auteur de l'illustration : Julien Amghar

(c) Laboratoire GÉOMER, UMR LETG 6554 - CNRS

reproduction soumise à autorisation du titulaire des droits d'exploitation



Terre-plein surplombant la cale Cayenne

IVR53_20082908607NUCA

Auteur de l'illustration : Julien Amghar

(c) Laboratoire GÉOMER, UMR LETG 6554 - CNRS

reproduction soumise à autorisation du titulaire des droits d'exploitation



Escalier permettant d'accéder à la cale Cayenne

IVR53_20082908608NUCA

Auteur de l'illustration : Julien Amghar

(c) Laboratoire GÉOMER, UMR LETG 6554 - CNRS

reproduction soumise à autorisation du titulaire des droits d'exploitation



Cale Cayenne et ancienne conserverie Capitaine Cook vues de la cale Larzul

IVR53_20082908609NUCA

Auteur de l'illustration : Julien Amghar

(c) Laboratoire GÉOMER, UMR LETG 6554 - CNRS

reproduction soumise à autorisation du titulaire des droits d'exploitation