

Bretagne, Ille-et-Vilaine
Saint-Malo
Le Naye

Digue et cale de l'avant-port de Saint-Servan (dossier en cours), terre-plein du Naye (Saint-Malo)

Références du dossier

Numéro de dossier : IA35132911

Date de l'enquête initiale : 2026

Date(s) de rédaction : 2026

Cadre de l'étude : enquête thématique régionale Inventaire des héritages militaires en Bretagne, enquête thématique régionale Les ports de Bretagne

Degré d'étude : étudié

Désignation

Dénomination : digue, cale

Compléments de localisation

Milieu d'implantation : isolé

Références cadastrales : CR, 31

Historique

Situé immédiatement au nord du [fort du Naye](#), l'avant-port de Saint-Servan a été construit entre 1837 et 1839. Il figure en 1838 sur le [plan relatif à la création de fortifications du bassin à flot entre les villes de Saint-Malo et de Saint-Servan](#). Côté Saint-Malo, l'avant-port est formé par le môle des Noires élevé entre 1837 et 1842 pour abriter la grande écluse. En 1929, la réalisation de la grande écluse du Naye entraîne son remblaiement et la création d'un terre-plein (l'écluse est mise en service en 1931).

C'est sur ce terre-plein dit du Naye qu'un ensemble fortifié et une batterie antiaérienne lourde sont construits par l'Allemagne nazie durant la Seconde Guerre mondiale. La construction de [un des bunkers de type L 401a de la batterie antiaérienne](#) a nécessité fin 1942-1943 la démolition partielle de la digue de l'avant-port alors enfouie.

Fin 2025 - début 2026, les vestiges de digue sont réapparus à la faveur des travaux de la [nouvelle gare maritime du terminal Ferry du Naye](#). Ils ont fait l'objet d'un relevé topographique et d'une couverture photographique par la Région Bretagne avec un accompagnement du Département des recherches archéologiques subaquatiques et sous-marines (DRASSM) du ministère de la Culture.

Période(s) principale(s) : 2e quart 19e siècle

Période(s) secondaire(s) : 2e quart 20e siècle, 1er quart 21e siècle

Dates : 1837 (daté par travaux historiques), 1839 (daté par travaux historiques)

Description

L'avant-port était relié à Saint-Servan par une digue faisant chaussée. Il était constitué d'un bassin ouvert vers le nord, mais protégé au nord par la ville de Saint-Malo, à l'est par la digue du bassin à flot et à l'ouest par une digue doublée d'une cale. Dans la digue du bassin à flot se trouvait le barrage du bassin nommé pertuis.

La digue de l'avant-port est en maçonnerie de pierre de taille de granite. Certaines parties semblent avoir fait appel au granite de Lanhélin reconnaissable à ses nuances bleutée (Chauris, 2014).

Les vestiges de la digue et de la cales de l'avant-port de Saint-Servan sont remblayés dans le terre-plein du Naye.

Eléments descriptifs

Matériau(x) du gros-oeuvre, mise en oeuvre et revêtement : granite, maçonnerie ; pierre de taille

Matériau(x) de couverture : granite en couverture

Typologies et état de conservation

État de conservation : vestiges, mauvais état, inégal suivant les parties

Dimensions

Mesures : l : 100 m (longueur du quai mesurée à partir de la photographie aérienne verticale de 1923)

Statut, intérêt et protection

Le terre-plein du Naye fait partie du domaine public maritime artificiel (Code général de la propriété des personnes publiques : article L2111-6) : cet espace est sous le contrôle du département des recherches archéologiques subaquatiques et sous-marines (DRASSM), service de l'état.

Dans le plan local d'urbanisme de Saint-Malo (approuvé le 4/11/2025), le terre-plein du Naye est situé en zone destinée aux activités à vocation portuaire de la Gare maritime (UAPm).

Le **fort du Naye** et le poste de commandement de l'écluse du Naye sont repérés comme "élément du patrimoine bâti d'intérêt à protéger".

Statut de la propriété : propriété de la région

La digue de l'avant-port de Saint-Servan

Datant des années 1837-1839 et remblayée en 1929 lors de la construction de la grande écluse du Naye, la digue de l'avant-port de Saint-Servan est ressortie partiellement de terre en novembre 2025 et en février 2026 lors des travaux de la **nouvelle gare maritime du terminal Ferry du Naye**. Le chantier a permis de documenter la démolition partielle de la digue de l'avant-port lors de la construction de l'un des bunkers de la batterie antiaérienne lourde du Naye durant la Seconde Guerre mondiale.

Ce dossier d'Inventaire du patrimoine a été créé en 2026 par la Région Bretagne dans le cadre de l'**Inventaire des héritages militaires**, mais il intéresse plus particulièrement l'**Inventaire des ports de Bretagne**. Le relevé topographique des vestiges a servi de base au géoréférencement de ce dossier d'Inventaire.

Références documentaires

Documents d'archive

- **Tableau d'assemblage du cadastre parcellaire de la commune de Saint-Servan, 1835 (mises à jour en 1911 et 1953)**
Tableau d'assemblage du cadastre parcellaire de la commune de Saint-Servan, 1835 (mises à jour en 1911 et 1953).
https://archives-en-ligne.ille-et-vilaine.fr/thot_internet/ark:/49933/thtc866t2921/22430/1
Archives départementales d'Ille-et-Vilaine : 3 P 5537 ; 3p_313_001.jpg
- **Extrait du cadastre parcellaire de la commune de Saint-Servan, 1835**
Extrait du cadastre parcellaire de Saint-Servan, 1835.
<http://www.collections.musee-bretagne.fr/ark:/83011/FLMjo304241>
Musée de Bretagne (Rennes) : 2017.0000.1985
- **Saint-Malo. 1827-1840. Projets des travaux à effectuer aux fortifications et aux bâtiments militaires de la place, et aux batteries de côtes en dépendant : mémoires, états, correspondance, plans**
Saint-Malo. 1827-1840. Projets des travaux à effectuer aux fortifications et aux bâtiments militaires de la place, et aux batteries de côtes en dépendant : mémoires, états, correspondance, plans.
Service Historique de la Défense du Château de Vincennes : 1 VH 1056
- **Saint-Malo. 1848-1852. Projets des travaux à effectuer aux fortifications et aux bâtiments militaires de la place, et aux batteries de côtes en dépendant : mémoires, états, correspondance, plans**

Saint-Malo. 1848-1852. Projets des travaux à effectuer aux fortifications et aux bâtiments militaires de la place, et aux batteries de côtes en dépendant : mémoires, états, correspondance, plans.

Service Historique de la Défense du Château de Vincennes : 1 VH 1059

- **Ports de Saint-Malo et de Saint-Servan. Notice par M. Floucaud de Fourcroy, ingénieur des Ponts et Chaussées**
Ports de Saint-Malo et de Saint-Servan. Notice par M. Floucaud de Fourcroy, ingénieur des Ponts et Chaussées, in Ports maritimes de la France, tome 3, imprimerie nationale, Paris, 1878.
p. 227-311
- **Série de quatre plans représentant l'évolution du fort du Naye à Saint-Servan par Paul Banéat, 1903**
Série de quatre plans représentant l'évolution du fort du Naye à Saint-Servan par Paul Banéat (1856-1942). Document réalisé pour la Société d'Histoire et d'Archéologie de l'Arrondissement de Saint Malo (SHAASM) en 1903.
<http://www.collections.musee-bretagne.fr/ark:/83011/FLMjo307947>
<http://www.collections.musee-bretagne.fr/ark:/83011/FLMjo487386>
Musée de Bretagne (Rennes) : 952.0011.1891 ; 2017.0000.2905

Documents figurés

- **Saint-Malo. Vue prise du fort du Naye : l'avant-port de Saint-Servan (1841 ?)**
Saint-Malo. Vue prise du fort du Naye (1841 ?). Dessiné d'après nature et lithographie par Hyacinthe Lorette, peintre, membre de la Société libre des Beaux-Arts et professeur au collège de Saint-Servan.
<http://www.collections.musee-bretagne.fr/ark:/83011/FLMjo153147>
Musée de Bretagne (Rennes) : 2017.0000.1871
- **Saint-Malo. Vue prise au-dessus du port de Solidor en Saint-Servan (3e quart du 19e siècle ?)**
Saint-Malo. Vue prise au-dessus du port de Solidor en Saint-Servan (3e quart du 19e siècle ?). Dessin par Lepriole, lithographie par Alfred Guesdon.
<http://www.collections.musee-bretagne.fr/ark:/83011/FLMjo201582>
Musée de Bretagne (Rennes) : 952.0011.1984
- **Vue générale depuis le nord**
Vue générale depuis le nord, carte postale (B.J.C., Paris). De gauche à droite, on distingue le fort du Naye (mur crénelé et pont levis) et l'avant-port avec digue et cale. En arrière-plan, la ville de Saint-Servan.
Archives municipales de Saint-Malo : 2Fi5-767

Périodiques

- **"Pour une géo-archéologie du patrimoine : pierres, carrières et constructions en Bretagne" [2014]**
CHAURIS, Louis. **"Pour une géo-archéologie du patrimoine : pierres, carrières et constructions en Bretagne"**. *Revue archéologique de l'Ouest*, n° 31, 2014.
<http://journals.openedition.org/rao/2755>

Multimedia

- **Images malouines d'hier à aujourd'hui : 01- Fort du Naye**
Images malouines d'hier à aujourd'hui. 01- Fort du Naye. 5 janvier 2019.
<https://stmalo.ebc-creations.fr/saint-servan-fortdunaye>

Liens web

- **Projet d'établissement d'un bassin à flot commun aux deux villes de Saint-Malo et de Saint-Servan, 1834** : <https://gallica.bnf.fr/ark:/12148/btv1b53066862j>
- **Plan des ports de Saint-Malo et Saint-Servan, 1857** : <https://gallica.bnf.fr/ark:/12148/btv1b53223832k>
- **Plan des ports de Saint-Malo et Saint-Servan, 1882** : <https://gallica.bnf.fr/ark:/12148/btv1b531519375>
- **Plan de Saint-Malo en 1890** : <https://gallica.bnf.fr/ark:/12148/btv1b84410274>

Annexe 1

Le môle de l'avant-port de Saint-Servan (F:G), extrait de la légende explicative du plan des ports de Saint-Malo et Saint-Servan

F.G : Môle de l'avant-port de Saint-Servan.

"Fondé sur les rochers en saillie sur la plage [1837-1840], le musoir a été fait en 1863. Longueur du môle 150 m. Largeur en couronne 2 m, dont 1 m pour le parapet. Une cale d'embarquement, accessible aux voitures, est accolée à ce petit môle qui devait seulement, dans le principe, créer de l'abri pour des embarquements et qui, en outre, protégera les portes des pertuis. Il y a 43 m de quais accostables au fond de l'avant-port qui n'est facilement accessible qu'au dessus de mi-marée et dont le fond est de rocher".

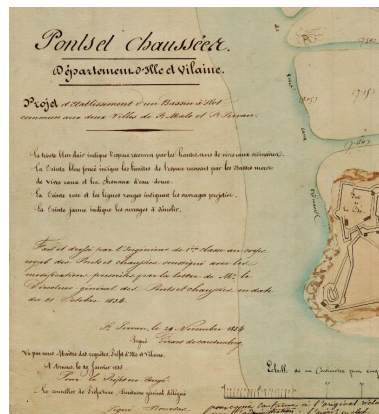
Illustrations



Plan des ville et château de Saint-Malo, des forts et environs, de Saint-Servan et des autres projets de monsieur de Vauban contenus dans son mémoire du 5 avril 1700, par l'ingénieur Gareneau, 19 septembre 1700 (fait et levé par l'ingénieur Picot) Repro. Service Historique de la Défense, Autr. Siméon Gareneau IVR53_20263510183NUCA



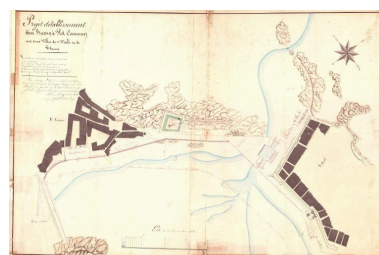
Extrait de la carte des plans et forts de la rade de Port-Malo, an VIII de la République (1800). Sur cette carte est figurée la pointe du Nais Repro. Lionel Duigou IVR53_20263510046NUCA



Légende du plan du projet d'établissement d'un bassin à flot commun aux deux villes de Saint-Malo et Saint-Servan par Charles Girard de Caudemberg, 29 novembre 1834 Repro. Guillaume Lécueillier IVR53_20263510193NUCA

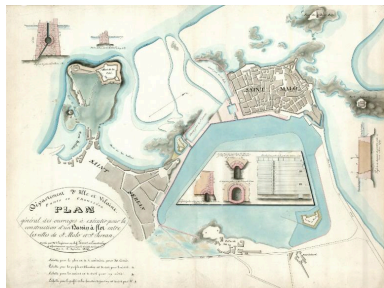


Détail du plan du projet d'établissement d'un bassin à flot commun aux deux villes de Saint-Malo et Saint-Servan par Charles Girard de Caudemberg, 29 novembre 1834. Au centre figure l'avant-port de Saint-Servan, les rochers et Moulins du roi Repro. Guillaume Lécueillier IVR53_20263510195NUCA



Projet d'établissement d'un bassin à flot commun aux deux villes de Saint-Malo et de Saint-Servan par Charles Girard de Caudemberg, 29 novembre 1834. Le tracé du fort projeté par le Génie militaire est quadrangulaire ; la digue de l'avant-port est figurée Repro. Jean Desrois IVR53_20263510192NUCA

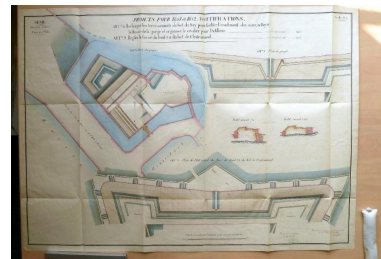
Détail du plan du projet
 d'établissement d'un bassin à
 flot commun aux deux villes
 de Saint-Malo et Saint-
 Servan par Charles Girard de
 Caudemberg, 29 novembre 1834
 Repr. Guillaume Lécullier
 IVR53_20263510194NUCA



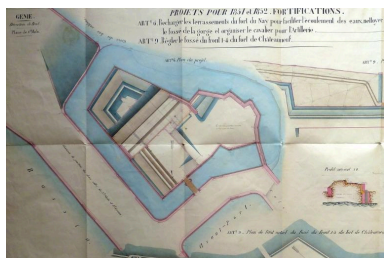
Plan général des ouvrages à
 exécuter pour la construction d'un
 bassin à flot entre les villes de
 Saint-Malo et Saint-Servan par
 Charles Girard de Caudemberg,
 12 septembre 1836 (collections :
 Musée d'Histoire de Saint-Malo,
 2002.7.1). Au centre, le Naye
 Repr. Musée d'Histoire
 de Saint-Malo, Phot.
 Charles Girard de Caudemberg
 IVR53_20263510174NUCA



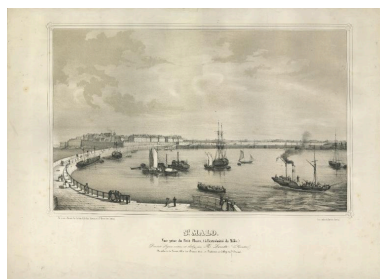
Extrait du projet des ouvrages de
 fortifications relatifs au bassin à
 flot entre les villes de Saint-Malo
 et Saint-Servan, 1838. Les parties
 lavées de jaune sont au stade de projet
 Repr. Lionel Duigou
 IVR53_20263510047NUCA



Plan des projets pour 1851 et
 1852 : recharger les terrassements
 pour faciliter l'écoulement
 des eaux, nettoyer le fossé et
 organiser le cavalier pour l'artillerie
 Repr. Lionel Duigou
 IVR53_20263510054NUCA



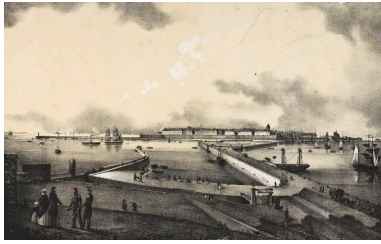
Extrait du plan des projets pour 1851
 et 1852 : recharger les terrassements
 pour faciliter l'écoulement
 des eaux, nettoyer le fossé et
 organiser le cavalier pour l'artillerie
 Repr. Lionel Duigou
 IVR53_20263510053NUCA



Vue des ports de Saint-Malo et
 de Saint-Servan depuis le petit
 phare du môle des Noires par
 Hyacinthe Lorette, lithographie,
 vers 1841-1845 (collections : Musée
 d'Histoire de Saint-Malo, 2023.1.3).
 A droite, l'avant-port de Saint-Servan
 Autr. Hyacinthe Lorette, Repr.
 Musée d'Histoire de Saint-Malo
 IVR53_20263510173NUCA



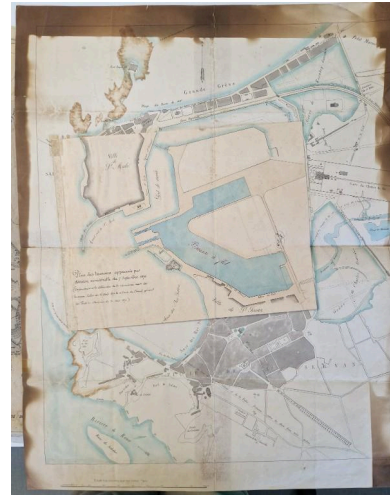
Vue des ports de Saint-Malo et de
 Saint-Servan depuis le petit phare
 du môle des Noires par Hyacinthe
 Lorette, détail de la lithographie,
 vers 1841-1845 (collections : Musée
 d'Histoire de Saint-Malo, 2023.1.3).
 A droite, l'avant-port de Saint-Servan
 Autr. Hyacinthe Lorette, Repr.
 Musée d'Histoire de Saint-Malo
 IVR53_20263510172NUCA



Vue de l'avant-port de Saint-Servan. Au premier plan, le fort du Naye (de gauche à droite : pièce d'artillerie dans son embrasure ; batardeau du fossé et sa dame ; fossé ; rampe ; pont-levis et banquette de tir). En arrière-plan, la ville de Saint-Malo
 Autr. Hyacinthe Lorette,
 Repro. Musée de Bretagne
 IVR53_20263510094NUCA



Détail de la vue cavalière des villes de Saint-Servan et de Saint-Malo par Alfred Guesdon, lithographie en couleurs, vers 1840-1848 (collections : Musée d'Histoire de Saint-Malo, 76.2.1)
 Repro. Musée d'Histoire de Saint-Malo, Autr. Alfred Guesdon
 IVR53_20263510168NUCA



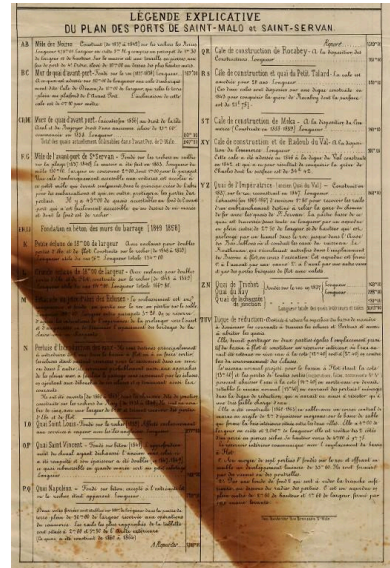
Plan des travaux approuvés par décision ministérielle du 7 septembre 1870 : état projeté
 Repro. Guillaume Lécullier
 IVR53_20263510196NUCA



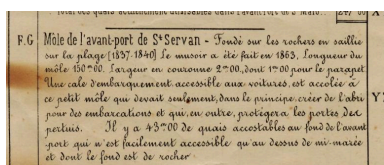
Détail du plan des travaux approuvés par décision ministérielle du 7 septembre 1870 : état actuel
 Repro. Guillaume Lécullier
 IVR53_20263510198NUCA



Détail du plan des travaux approuvés par décision ministérielle du 7 septembre 1870 : état actuel
 Repro. Guillaume Lécullier
 IVR53_20263510200NUCA



Légende explicative du plan des ports de Saint-Malo et Saint-Servan. Le môle de l'avant-port de Saint-Servan correspond aux lettres F:G
 Repro. Guillaume Lécullier
 IVR53_20263510201NUCA



Extrait de la légende explicative du plan des ports de Saint-Malo et Saint-Servan. Le môle de l'avant-port de Saint-Servan correspond aux lettres F:G
Repro. Guillaume Lécueillier
IVR53_20263510209NUCA



Détail du plan de Saint-Malo, Saint-Servan et Dinard, publié en 1878 (revu et corrigé dans les parties essentielles en 1890)
Repro. Guillaume Lécueillier
IVR53_20263510202NUCA



Extrait du tableau d'assemblage du cadastre parcellaire de la commune de Saint-Servan, 1835 (mises à jour en 1911 et 1953)
Repro. Archives départementales d'Ile-et-Vilaine, Autr. Auteur inconnu
IVR53_20263510093NUCA



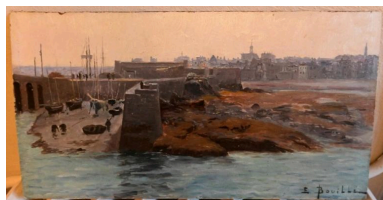
Vue générale depuis le nord, carte postale. De gauche à droite, on distingue le fort du Naye et l'avant-port avec digue et cale. La marée est basse. En arrière-plan, la ville de Saint-Servan
Phot. Auteur inconnu
IVR53_20263510101NUC



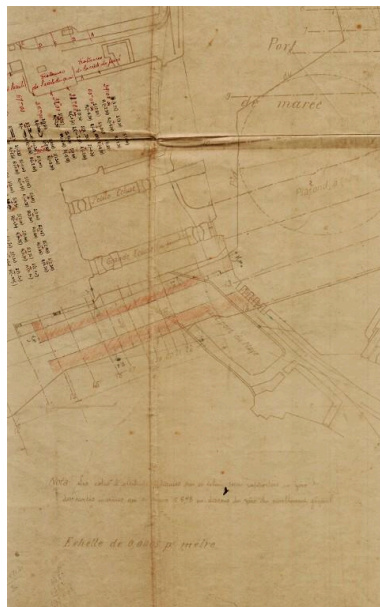
Vue générale depuis le nord, carte postale (B.J.C., Paris). De gauche à droite, on distingue le fort du Naye (mur crénelé et pont levis) et l'avant-port avec digue et cale. En arrière-plan, la ville de Saint-Servan
Phot. Archives municipales de Saint-Malo
IVR53_20263510180NUCA



Vue générale depuis le nord. De gauche à droite, on distingue le fort du Naye et l'avant-port avec digue et cale. La marée est basse. En arrière-plan, la ville de Saint-Servan
Phot. Auteur inconnu
IVR53_20263510103NUC



Vue de l'avant-port de Saint-Servan par Étienne Bouillé
(collection particulière :
peinture mise en vente en 2025)
Repro. Auteur inconnu,
Phot. Étienne Bouillé
IVR53_20263510266NUCA



Détail du plan général : amélioration
du port de Saint-Malo - Saint-Servan,
Entreprise de Travaux publics de
l'ouest, Nantes, 26 janvier 1921
Repro. Guillaume Lécueillier
IVR53_20263510203NUCA



Vue aérienne verticale, 1923.
Au centre, l'avant-port de
Saint-Servan et le fort du Naye
Repro. Institut national de
l'information géographique et
forestière, Autr. Auteur inconnu
IVR53_20263510120NUC



Vue aérienne oblique depuis l'ouest-
sud-ouest montrant le chantier de
construction de la grande écluse
du Naye, 27 septembre 1929
Repro. Institut national de
l'information géographique et
forestière, Autr. Auteur inconnu
IVR53_20263510114NUC



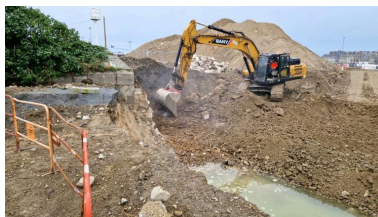
Vue aérienne oblique depuis l'ouest-
sud-ouest montrant le chantier de
construction de la grande écluse du
Naye, 27 septembre 1929. Sur la
photographie, on voit notamment
l'avant-port de Saint-Servan en cours
de remblaiement et le fort du Naye
Repro. Institut national de
l'information géographique et
forestière, Autr. Auteur inconnu
IVR53_20263510116NUC



Vue de situation du fort du Naye
depuis l'est-nord-est (couverture
photographique du 17 décembre
2025). Au premier plan, des vestiges
maçonnés non identifiés en connexion
avec l'avant-port de Saint-Servan
Phot. Guillaume Lécueillier
IVR53_20263510074NUCA



Vue du batardeau et de la dame du fossé du fort du Naye depuis l'est (couverture photographique du 17 décembre 2025). Cette partie du fort, montée en maçonnerie de pierre de taille de granite, était en connexion avec l'avant-port de Saint-Servan
Phot. Guillaume Lécueillier
IVR53_20263510089NUCA



Vue de l'excavation réalisée dans l'alignement nord du batardeau du fossé du fort du Naye (couverture photographique du 17 décembre 2025). Cette partie du fort était en connexion avec l'avant-port de Saint-Servan
Phot. Guillaume Lécueillier
IVR53_20263510090NUCA



Vue de l'extrémité nord du batardeau du fossé du fort du Naye (couverture photographique du 17 décembre 2025). Cette partie du fort, montée en maçonnerie de pierre de taille de granite, était en connexion avec l'avant-port de Saint-Servan
Phot. Guillaume Lécueillier
IVR53_20263510085NUCA



Vue des vestiges de l'avant-port de Saint-Servan : embarcadère construit en maçonnerie de pierre de taille de granite (couverture photographique du 17 décembre 2025). En arrière-plan, le fort du Naye (couverture photographique du 17 décembre 2025). En arrière-plan, le fort du Naye
Phot. Guillaume Lécueillier
IVR53_20263510073NUCA



Vue des vestiges de l'avant-port de Saint-Servan : embarcadère construit en maçonnerie de pierre de taille de granite (couverture photographique du 17 décembre 2025). En arrière-plan, le fort du Naye (couverture photographique du 17 décembre 2025). En arrière-plan, le fort du Naye
Phot. Guillaume Lécueillier
IVR53_20263510075NUCA



Au premier plan, vue des vestiges de l'avant-port de Saint-Servan : digue orientée vers le nord-ouest construit en maçonnerie de pierre de taille de granite (couverture photographique du 17 décembre 2025). En arrière-plan, le bunker de type L 401a
Phot. Guillaume Lécueillier
IVR53_20263510059NUCA



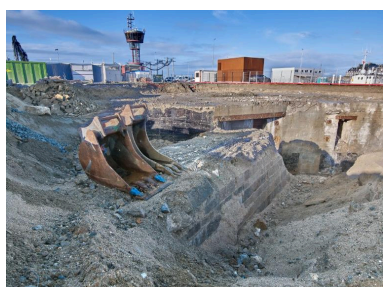
Au premier plan, vue des vestiges de l'avant-port de Saint-Servan : digue orientée vers le nord-ouest (couverture photographique du 17 décembre 2025). En arrière-plan, le bunker de type L 401a
Phot. Guillaume Lécueillier
IVR53_20263510060NUCA



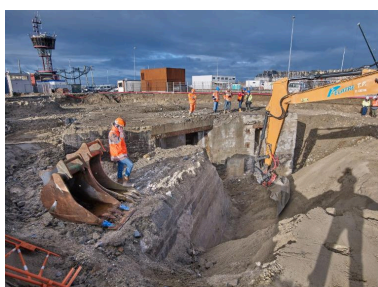
Vue des vestiges de l'avant-port de Saint-Servan : digue construite en maçonnerie de pierre de taille de granite (couverture photographique du 17 décembre 2025). En arrière-plan, le bunker de type L 401a
Phot. Guillaume Lécueillier
IVR53_20263510056NUCA



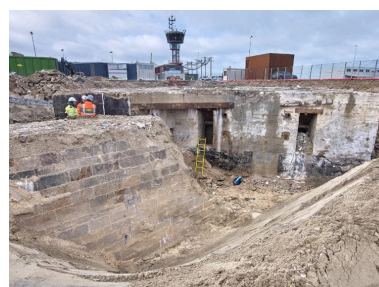
Vue des vestiges de l'avant-port de Saint-Servan : digue construite en maçonnerie de pierre de taille de granite (couverture photographique du 17 décembre 2025)
Phot. Guillaume Lécueillier
IVR53_20263510061NUCA



Vue des vestiges de la digue de l'avant-port de Saint-Servan (couverture photographique du 22 janvier 2026). En arrière-plan, le bunker-abri-magasin de munitions de type L 401a avec cuve pour canon antiaérien de 10,5 cm et la vigie de la capitainerie du port
Phot. Bernard Bègne
IVR53_20263500072NUCA



Vue des travaux d'excavation des vestiges de la digue de l'avant-port de Saint-Servan avec une pelle hydraulique Case CX 245 D SR (couverture photographique du 22 janvier 2026). En arrière-plan à gauche, la vigie de la capitainerie du port de Saint-Malo
Phot. Bernard Bègne
IVR53_20263500083NUCA



Vue des vestiges de la digue de l'avant-port de Saint-Servan et du bunker-abri-magasin de munitions de type L 401a avec cuve pour canon antiaérien (couverture photographique du 22 janvier 2026)
Phot. Bernard Bègne
IVR53_20263500089NUCA



Vue des vestiges de la digue de l'avant-port de Saint-Servan et du bunker-abri-magasin de munitions de type L 401a avec cuve pour canon antiaérien (couverture photographique du 22 janvier 2026)
Phot. Bernard Bègne
IVR53_20263500111NUCA



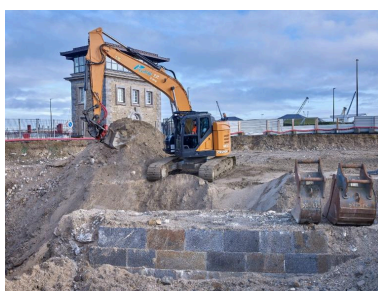
Vue des vestiges de la digue de l'avant-port de Saint-Servan : élévation nord-est, maçonnerie en pierre de taille de granite (couverture photographique du 22 janvier 2026)
Phot. Bernard Bègne
IVR53_20263500110NUCA



Vue des vestiges de la digue de l'avant-port de Saint-Servan : maçonnerie en pierre de taille de granite (couverture photographique du 22 janvier 2026)
Phot. Bernard Bègne
IVR53_20263500107NUCA



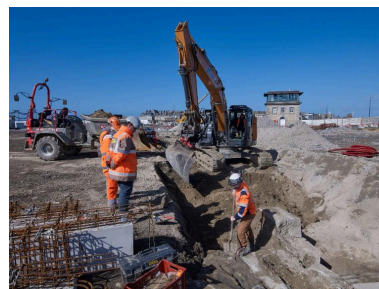
Vue de la réunion sur les vestiges archéologiques découverts lors du chantier : digue de l'avant-port de Saint-Servan et bunkers (couverture photographique du 22 janvier 2026). Sur la photographie, Olivia Hulot, archéologue maritime (DRASSM)
Phot. Bernard Bègne
IVR53_20263500146NUCA



Vue des vestiges de la digue de l'avant-port de Saint-Servan : élévation sud-ouest, maçonnerie en pierre de taille de granite (couverture photographique du 22 janvier 2026). En arrière-plan, le poste de commande de l'écluse du Naye
Phot. Bernard Bègne
IVR53_20263500097NUCA



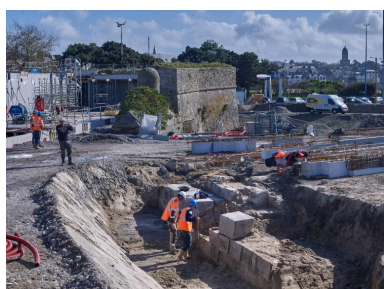
Vue des vestiges de la digue de l'avant-port de Saint-Servan : élévation sud-ouest, maçonnerie en pierre de taille de granite (couverture photographique du 22 janvier 2026)
Phot. Bernard Bègne
IVR53_20263500103NUCA



Vue de détail des vestiges de la digue de l'avant-port de Saint-Servan : élévation sud-ouest, maçonnerie en pierre de taille de granite (couverture photographique du 22 janvier 2026)
Phot. Bernard Bègne
IVR53_20263500104NUCA

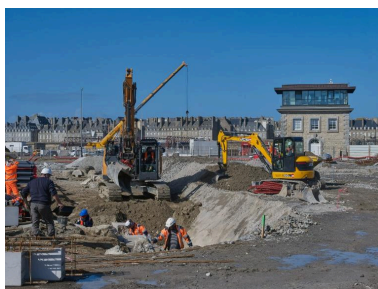


Vue de l'opération archéologique réalisée sous la responsabilité de Ronan Louessard - INRAP avec un suivi scientifique et technique du DRASSM (couverture photographique du 11 mars 2026)
Phot. Bernard Bègne
IVR53_20263500547NUCA



Vue de l'opération archéologique réalisée sous la responsabilité de Ronan Louessard - INRAP avec un suivi scientifique et technique du DRASSM (couverture photographique du 11 mars 2026). En arrière-plan, le fort du Naye
Phot. Bernard Bègne
IVR53_20263500561NUCA

Vue de l'opération archéologique réalisée sous la responsabilité de Ronan Louessard - INRAP avec un suivi scientifique et technique du DRASSM (couverture photographique du 11 mars 2026). En arrière-plan à droite, le poste de commande de l'écluse du Naye
Phot. Bernard Bègne
IVR53_20263500548NUCA

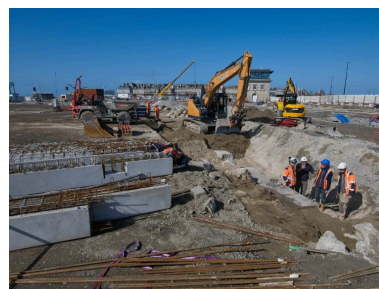


Vue de l'opération archéologique réalisée sous la responsabilité de Ronan Louessard - INRAP avec un suivi scientifique et technique du DRASSM (couverture photographique du 11 mars 2026). A droite, le poste de commande de l'écluse du Naye
Phot. Bernard Bègne
IVR53_20263500556NUCA

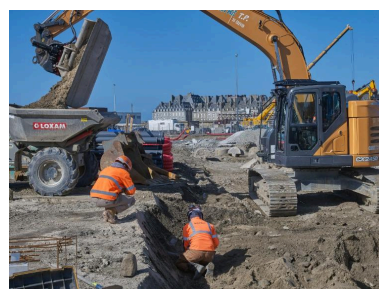


Vue de l'opération archéologique réalisée sous la responsabilité de Ronan Louessard - INRAP avec un suivi scientifique et technique du DRASSM (couverture photographique du 11 mars 2026)
Phot. Bernard Bègne
IVR53_20263500566NUCA

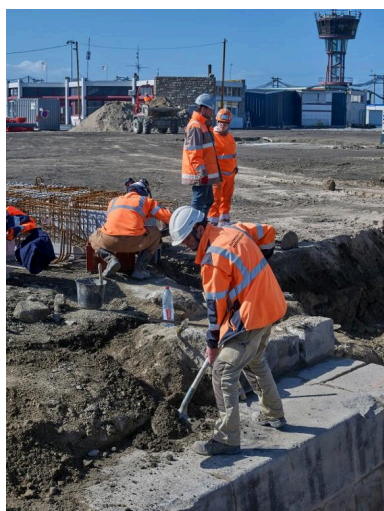
Vue de l'opération archéologique réalisée sous la responsabilité de Ronan Louessard - INRAP avec un suivi scientifique et technique du DRASSM (couverture photographique du 11 mars 2026). En arrière-plan, le poste de commande de l'écluse du Naye
Phot. Bernard Bègne
IVR53_20263500549NUCA



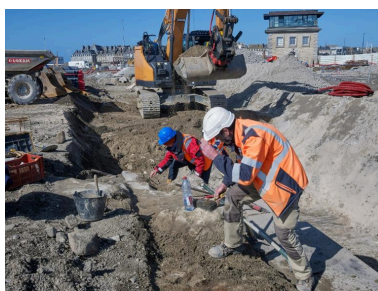
Vue de l'opération archéologique réalisée sous la responsabilité de Ronan Louessard - INRAP avec un suivi scientifique et technique du DRASSM (couverture photographique du 11 mars 2026)
Phot. Bernard Bègne
IVR53_20263500557NUCA



Vue de l'opération archéologique réalisée sous la responsabilité de Ronan Louessard - INRAP avec un suivi scientifique et technique du DRASSM (couverture photographique du 11 mars 2026)
Phot. Bernard Bègne
IVR53_20263500570NUCA



Vue de l'opération archéologique réalisée sous la responsabilité de Ronan Louessard - INRAP avec un suivi scientifique et technique du DRASSM (couverture photographique du 11 mars 2026)
Phot. Bernard Bègne
IVR53_20263500568NUCA



Vue de l'opération archéologique réalisée sous la responsabilité de Ronan Louessard - INRAP avec un suivi scientifique et technique du DRASSM (couverture photographique du 11 mars 2026). En arrière-plan, le poste de commande de l'écluse du Naye
Phot. Bernard Bègne
IVR53_20263500572NUCA



Vue de l'opération archéologique réalisée sous la responsabilité de Ronan Louessard - INRAP avec un suivi scientifique et technique du DRASSM (couverture photographique du 11 mars 2026)
Phot. Bernard Bègne
IVR53_20263500569NUCA



Vue de l'opération archéologique réalisée sous la responsabilité de Ronan Louessard - INRAP avec un suivi scientifique et technique du DRASSM (couverture photographique du 11 mars 2026). La digue est datée de 1924, date des travaux de la grande écluse
Phot. Bernard Bègne
IVR53_20263500574NUCA



Vue de l'opération archéologique réalisée sous la responsabilité de Ronan Louessard - INRAP avec un suivi scientifique et technique du DRASSM (couverture photographique du 11 mars 2026)
Phot. Bernard Bègne
IVR53_20263500576NUCA



Vue de l'opération archéologique réalisée sous la responsabilité de Ronan Louessard - INRAP avec un suivi scientifique et technique du DRASSM (couverture photographique du 11 mars 2026)
Phot. Bernard Bègne
IVR53_20263500577NUCA



Vue de l'opération archéologique réalisée sous la responsabilité de Ronan Louessard - INRAP avec un suivi scientifique et technique du DRASSM (couverture photographique du 11 mars 2026)
Phot. Bernard Bègne
IVR53_20263500578NUCA



Vue de l'opération archéologique réalisée sous la responsabilité de Ronan Louessard - INRAP avec un suivi scientifique et technique du DRASSM (couverture photographique du 11 mars 2026)
Phot. Bernard Bègne
IVR53_20263500580NUCA



Vue de l'opération archéologique réalisée sous la responsabilité de Ronan Louessard - INRAP avec un suivi scientifique et technique du DRASSM (couverture photographique du 11 mars 2026). La digue est datée de 1924, date des travaux de la grande écluse
Phot. Bernard Bègne
IVR53_20263500581NUCA



Vue de l'opération archéologique réalisée sous la responsabilité de Ronan Louessard - INRAP avec un suivi scientifique et technique du DRASSM (couverture photographique du 11 mars 2026)
Phot. Bernard Bègne
IVR53_20263500586NUCA



Vue de l'opération archéologique réalisée sous la responsabilité de Ronan Louessard - INRAP avec un suivi scientifique et technique du DRASSM (couverture photographique du 11 mars 2026). En arrière-plan, le fort du Naye
Phot. Bernard Bègne
IVR53_20263500587NUCA



Vue de l'opération archéologique réalisée sous la responsabilité de Ronan Louessard - INRAP avec un suivi scientifique et technique du DRASSM (couverture photographique du 11 mars 2026)
Phot. Bernard Bègne
IVR53_20263500588NUCA

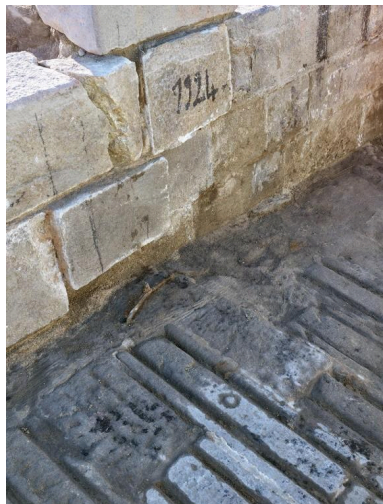


Vue de l'opération archéologique réalisée sous la responsabilité de Ronan Louessard - INRAP avec un suivi scientifique et technique du DRASSM (couverture photographique du 11 mars 2026)
Phot. Bernard Bègne



Vue de l'opération archéologique réalisée sous la responsabilité de Ronan Louessard - INRAP avec un suivi scientifique et technique du DRASSM (couverture photographique du 11 mars 2026).

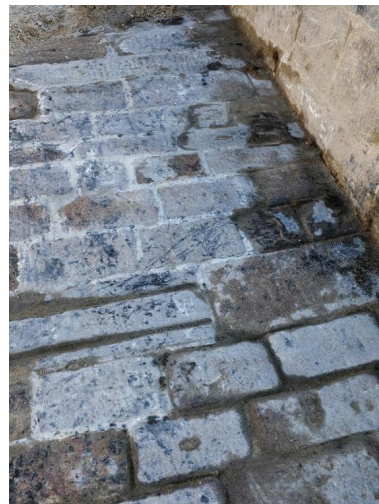
Vue de l#opération archéologique réalisée sous la responsabilité de Ronan Louessard - INRAP avec un suivi scientifique et technique du DRASSM (couverture photographique du 11 mars 2026)
Phot. Bernard Bègne
IVR53_20263500589NUCA



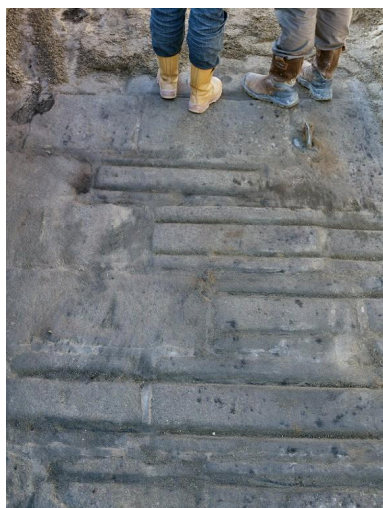
IVR53_20263500590NUCA



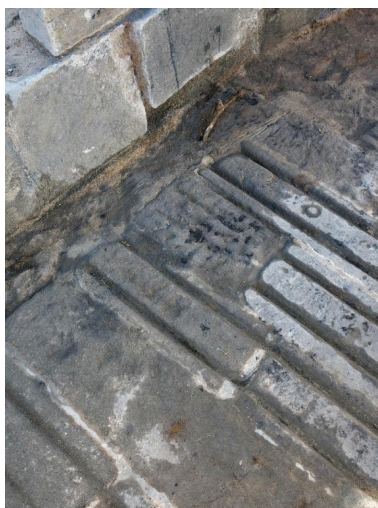
La digue est datée de 1924, date des travaux de la grande écluse
Phot. Bernard Bègne
IVR53_20263500597NUCA



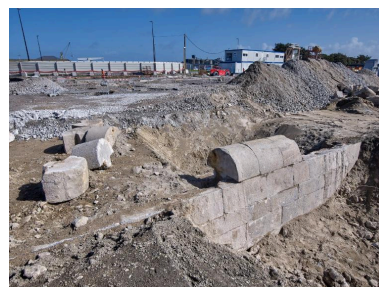
Vue de l#opération archéologique réalisée sous la responsabilité de Ronan Louessard - INRAP avec un suivi scientifique et technique du DRASSM (couverture photographique du 11 mars 2026).
La digue est datée de 1924, date des travaux de la grande écluse
Phot. Bernard Bègne
IVR53_20263500594NUCA



Vue de l#opération archéologique réalisée sous la responsabilité de Ronan Louessard - INRAP avec un suivi scientifique et technique du DRASSM (couverture photographique du 11 mars 2026). La cale double la digue
Phot. Bernard Bègne
IVR53_20263500598NUCA



Vue de l#opération archéologique réalisée sous la responsabilité de Ronan Louessard - INRAP avec un suivi scientifique et technique du DRASSM (couverture photographique du 11 mars 2026). Détail de la cale
Phot. Bernard Bègne
IVR53_20263500593NUCA



Vue de l#opération archéologique réalisée sous la responsabilité de Ronan Louessard - INRAP avec un suivi scientifique et technique du DRASSM (couverture photographique du 11 mars 2026). Détail du dallage de la cale
Phot. Bernard Bègne
IVR53_20263500595NUCA

Vue de l#opération archéologique réalisée sous la responsabilité de Ronan Louessard - INRAP avec un suivi scientifique et technique du DRASSM (couverture photographique du 11 mars 2026). Détail du dallage de la cale
Phot. Bernard Bègne
IVR53_20263500596NUCA

Vue de l#opération archéologique réalisée sous la responsabilité de Ronan Louessard - INRAP avec un suivi scientifique et technique du DRASSM (couverture photographique du 11 mars 2026). Certains chaperons de la digue ont été retrouvés en place ou en vrac
Phot. Bernard Bègne
IVR53_20263500599NUCA



Vue de l#opération archéologique réalisée sous la responsabilité de Ronan Louessard - INRAP avec un suivi scientifique et technique du DRASSM (couverture photographique du 11 mars 2026). Certains chaperons de la digue ont été retrouvés en place
Phot. Bernard Bègne
IVR53_20263500603NUCA



Vue de l#opération archéologique réalisée sous la responsabilité de Ronan Louessard - INRAP avec un suivi scientifique et technique du DRASSM (couverture photographique du 11 mars 2026). Certains chaperons de la digue ont été retrouvés en place ou en vrac
Phot. Bernard Bègne
IVR53_20263500606NUCA



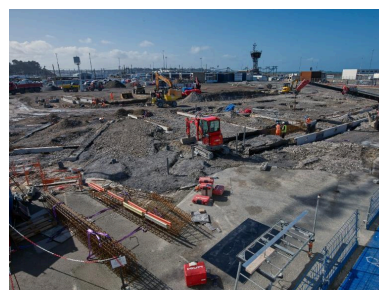
Vue de l#opération archéologique réalisée sous la responsabilité de Ronan Louessard - INRAP avec un suivi scientifique et technique du DRASSM (couverture photographique du 11 mars 2026). Certains chaperons de la digue ont été retrouvés en place
Phot. Bernard Bègne
IVR53_20263500601NUCA



Vue de l#opération archéologique réalisée sous la responsabilité de Ronan Louessard - INRAP avec un suivi scientifique et technique du DRASSM (couverture photographique du 11 mars 2026). Certains chaperons de la digue ont été retrouvés en vrac
Phot. Bernard Bègne
IVR53_20263500602NUCA



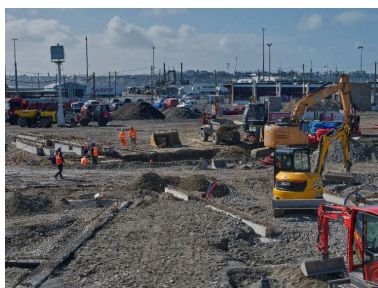
Vue de l#opération archéologique réalisée sous la responsabilité de Ronan Louessard - INRAP avec un suivi scientifique et technique du DRASSM (couverture photographique du 11 mars 2026). Certains chaperons de la digue ont été retrouvés en place ou en vrac
Phot. Bernard Bègne
IVR53_20263500604NUCA



Vue du chantier du terre-plein du Naye (couverture photographique du 11 mars 2026)
Phot. Bernard Bègne
IVR53_20263500551NUCA



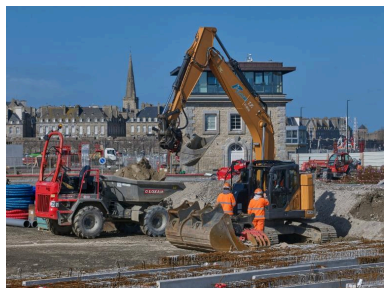
Vue du chantier du terre-plein du Naye (couverture photographique du 11 mars 2026)
Phot. Bernard Bègne
IVR53_20263500554NUCA



Vue du chantier du terre-plein du Naye (couverture photographique du 11 mars 2026)
Phot. Bernard Bègne
IVR53_20263500552NUCA



Vue du chantier du terre-plein du Naye (couverture photographique du 11 mars 2026)
Phot. Bernard Bègne
IVR53_20263500564NUCA



Vue du chantier du terre-plein du Naye (couverture photographique du 11 mars 2026)
Phot. Bernard Bègne
IVR53_20263500559NUCA

Dossiers liés

Oeuvre(s) contenue(s) :

Oeuvre(s) en rapport :

Fort du Naye (dossier en cours), Le Naye (Saint-Malo) (IA35132907) Bretagne, Ile-et-Vilaine, Saint-Malo, Le Naye

Auteur(s) du dossier : Guillaume Lécueillier

Copyright(s) : (c) Région Bretagne



Plan des ville et château de Saint-Malo, des forts et environs, de Saint-Servan et des autres projets de monsieur de Vauban contenus dans son mémoire du 5 avril 1700, par l'ingénieur Gareneau, 19 septembre 1700 (fait et levé par l'ingénieur Picot)

Référence du document reproduit :

- **Saint-Malo. 1700-1723. Projets des travaux à effectuer aux fortifications et aux bâtiments militaires de la place et aux batteries de côtes en dépendant : mémoires, états, correspondance, plans**
Saint-Malo. 1700-1723. Projets des travaux à effectuer aux fortifications et aux bâtiments militaires de la place et aux batteries de côtes en dépendant : mémoires, états, correspondance, plans.
Service Historique de la Défense du Château de Vincennes : 1 VH 1052

IVR53_20263510183NUCA

Auteur de l'illustration (reproduction) : Service Historique de la Défense

Auteur du document reproduit : Siméon Gareneau

(c) Service historique de la Défense

reproduction soumise à autorisation du titulaire des droits d'exploitation



Légende du plan du projet d'établissement d'un bassin à flot commun aux deux villes de Saint-Malo et Saint-Servan par Charles Girard de Caudemberg, 29 novembre 1834

Référence du document reproduit :

- **Archives du port de Saint-Malo**
Archives du port de Saint-Malo.
Région Bretagne, antenne portuaire (Saint-Malo) : Grande liasse non classée

IVR53_20263510193NUCA

Auteur de l'illustration (reproduction) : Guillaume Lécueillier

Date de prise de vue : 2026

(c) Région Bretagne

reproduction soumise à autorisation du titulaire des droits d'exploitation



Détail du plan du projet d'établissement d'un bassin à flot commun aux deux villes de Saint-Malo et Saint-Servan par Charles Girard de Caudemberg, 29 novembre 1834

Référence du document reproduit :

- **Archives du port de Saint-Malo**
Archives du port de Saint-Malo.
Région Bretagne, antenne portuaire (Saint-Malo) : Grande liasse non classée

IVR53_20263510194NUCA

Auteur de l'illustration (reproduction) : Guillaume Lécueillier

Date de prise de vue : 2026

(c) Région Bretagne

reproduction soumise à autorisation du titulaire des droits d'exploitation



Détail du plan du projet d'établissement d'un bassin à flot commun aux deux villes de Saint-Malo et Saint-Servan par Charles Girard de Caudemberg, 29 novembre 1834. Au centre figure l'avant-port de Saint-Servan, les rochers et Moulins du roi

Référence du document reproduit :

- **Archives du port de Saint-Malo**
Archives du port de Saint-Malo.
Région Bretagne, antenne portuaire (Saint-Malo) : Grande liasse non classée

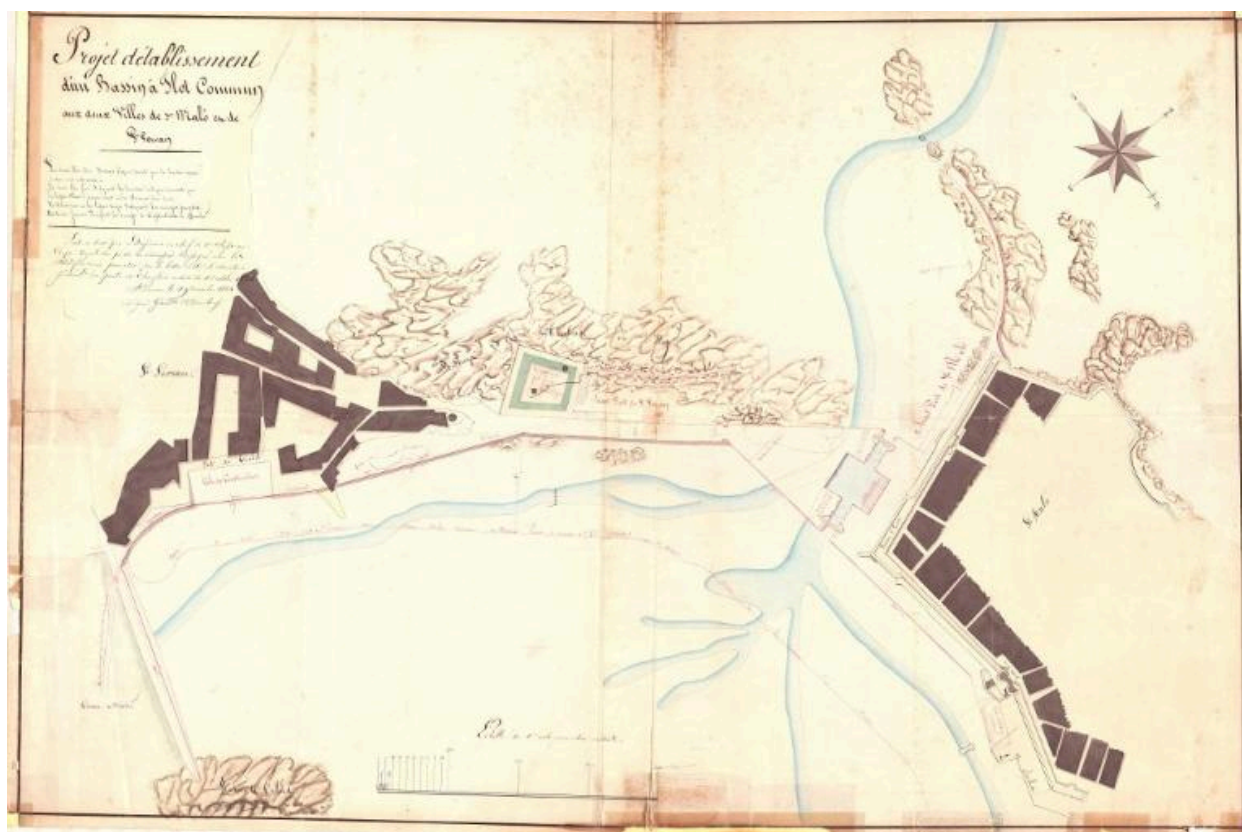
IVR53_20263510195NUCA

Auteur de l'illustration (reproduction) : Guillaume Lécueillier

Date de prise de vue : 2026

(c) Région Bretagne

reproduction soumise à autorisation du titulaire des droits d'exploitation



Projet d'établissement d'un bassin à flot commun aux deux villes de Saint-Malo et de Saint-Servan par Charles Girard de Caudemberg, 29 novembre 1834. Le tracé du fort projeté par le Génie militaire est quadrangulaire ; la digue de l'avant-port est figurée

Référence du document reproduit :

- **Archives du port de Saint-Malo**
Archives du port de Saint-Malo.
Région Bretagne, antenne portuaire (Saint-Malo) : Grande liasse non classée

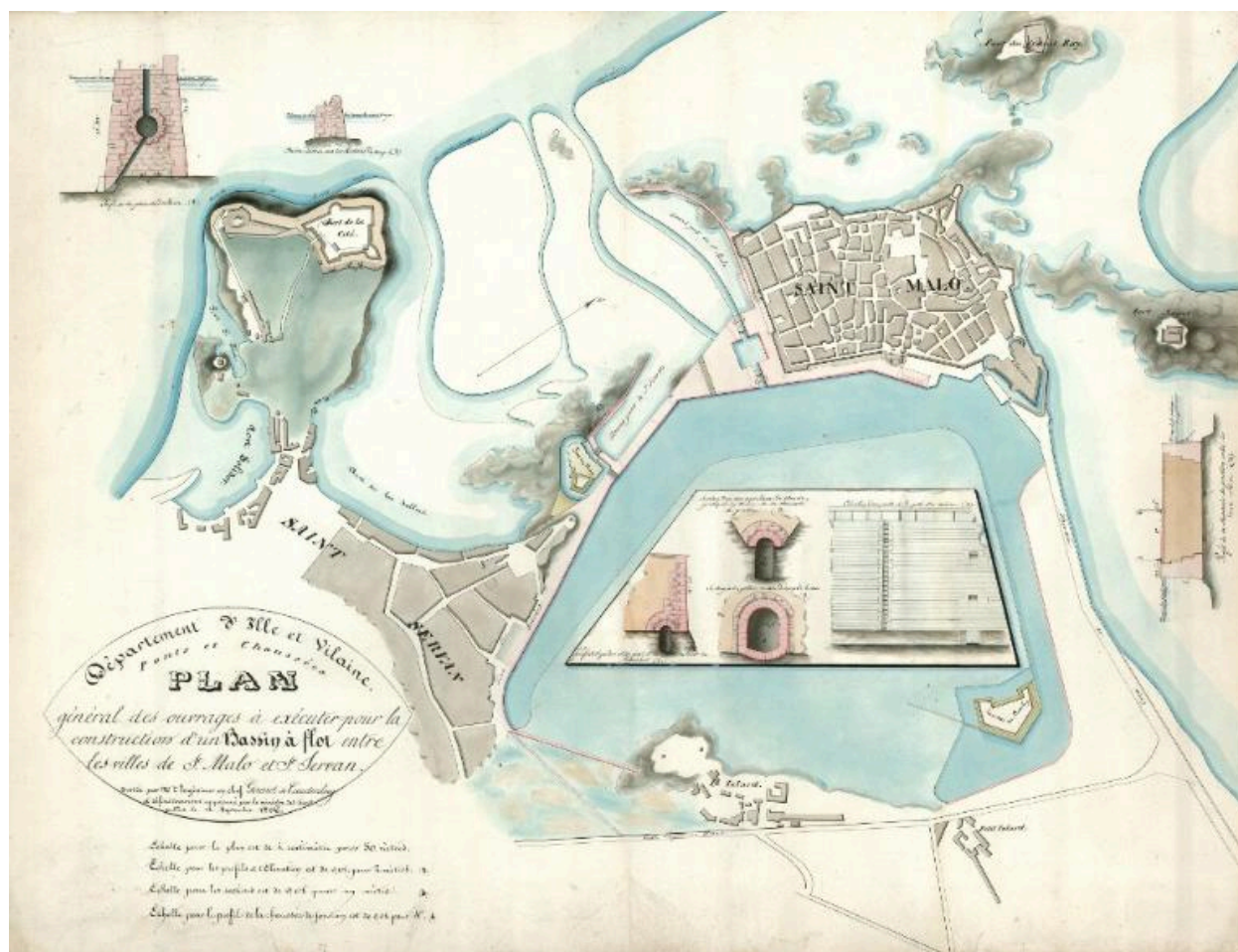
IVR53_20263510192NUCA

Auteur de l'illustration (reproduction) : Jean Desrois

Date de prise de vue : 2026

(c) Région Bretagne

reproduction soumise à autorisation du titulaire des droits d'exploitation



Plan général des ouvrages à exécuter pour la construction d'un bassin à flot entre les villes de Saint-Malo et Saint-Servan par Charles Girard de Caudemberg, 12 septembre 1836 (collections : Musée d'Histoire de Saint-Malo, 2002.7.1). Au centre, le Naye

Référence du document reproduit :

- **Charles Girard de Caudemberg, Plan général des ouvrages à exécuter pour la construction d'un bassin à flot, 12 septembre 1836 (dessin à l'encre aquarellé)**
Charles Girard de Caudemberg, Plan général des ouvrages à exécuter pour la construction d'un bassin à flot, 12 septembre 1836, n°INV 2002.7.1 (dessin à l'encre aquarellé)
Musée d'Histoire de Saint-Malo : 2002.7.1

IVR53_20263510174NUCA

Auteur de l'illustration (reproduction) : Musée d'Histoire de Saint-Malo, Auteur de l'illustration : Charles Girard de Caudemberg

(c) Ville de Saint-Malo

reproduction soumise à autorisation du titulaire des droits d'exploitation



Extrait du projet des ouvrages de fortifications relatifs au bassin à flot entre les villes de Saint-Malo et Saint-Servan, 1838. Les parties lavées de jaune sont au stade de projet

Référence du document reproduit :

- **Saint-Malo. 1827-1840. Projets des travaux à effectuer aux fortifications et aux bâtiments militaires de la place, et aux batteries de côtes en dépendant : mémoires, états, correspondance, plans**
Saint-Malo. 1827-1840. Projets des travaux à effectuer aux fortifications et aux bâtiments militaires de la place, et aux batteries de côtes en dépendant : mémoires, états, correspondance, plans.
Service Historique de la Défense du Château de Vincennes : 1 VH 1056

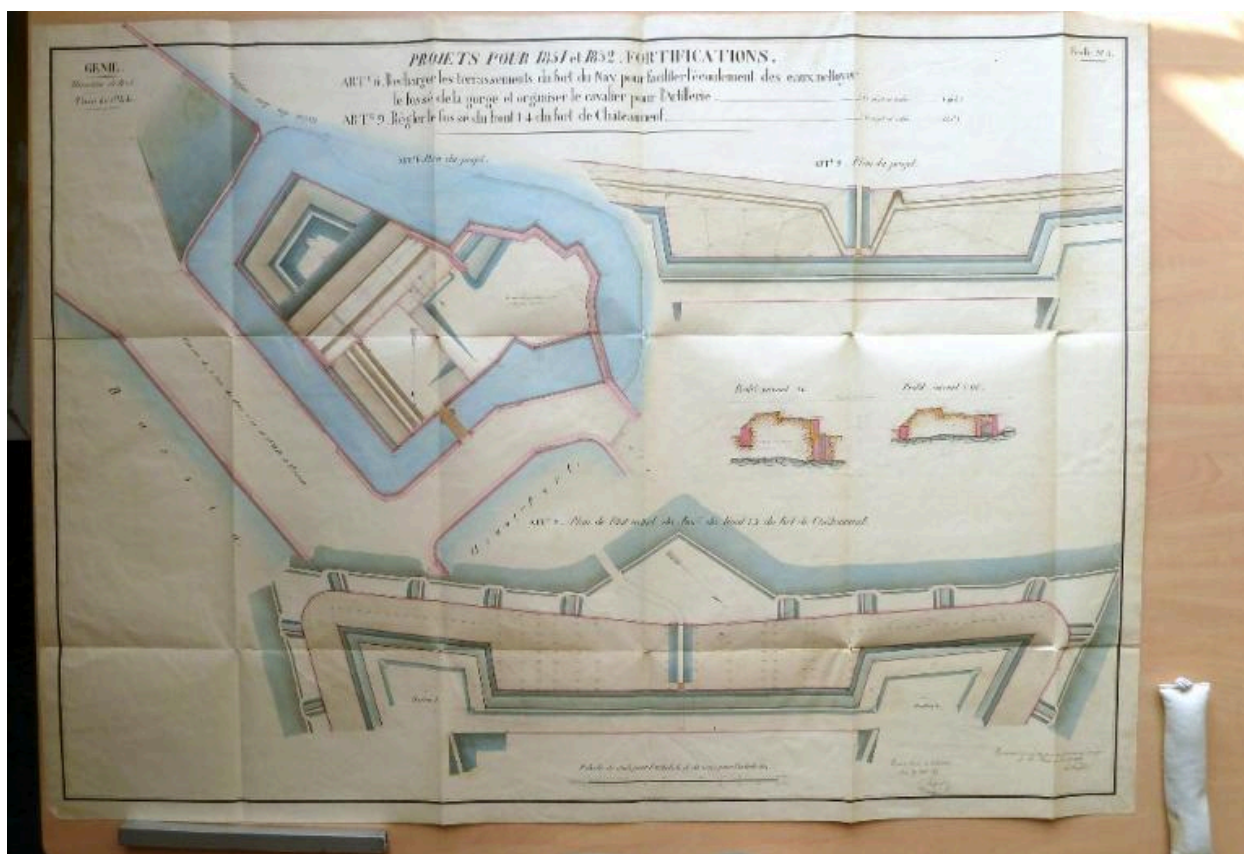
IVR53_20263510047NUCA

Auteur de l'illustration (reproduction) : Lionel Duigou

Date de prise de vue : 2022

(c) Association 1846

reproduction soumise à autorisation du titulaire des droits d'exploitation



Plan des projets pour 1851 et 1852 : recharger les terrassements pour faciliter l'écoulement des eaux, nettoyer le fossé et organiser le cavalier pour l'artillerie

Référence du document reproduit :

- **Saint-Malo. 1848-1852. Projets des travaux à effectuer aux fortifications et aux bâtiments militaires de la place, et aux batteries de côtes en dépendant : mémoires, états, correspondance, plans**
Saint-Malo. 1848-1852. Projets des travaux à effectuer aux fortifications et aux bâtiments militaires de la place, et aux batteries de côtes en dépendant : mémoires, états, correspondance, plans.
 Service Historique de la Défense du Château de Vincennes : 1 VH 1059

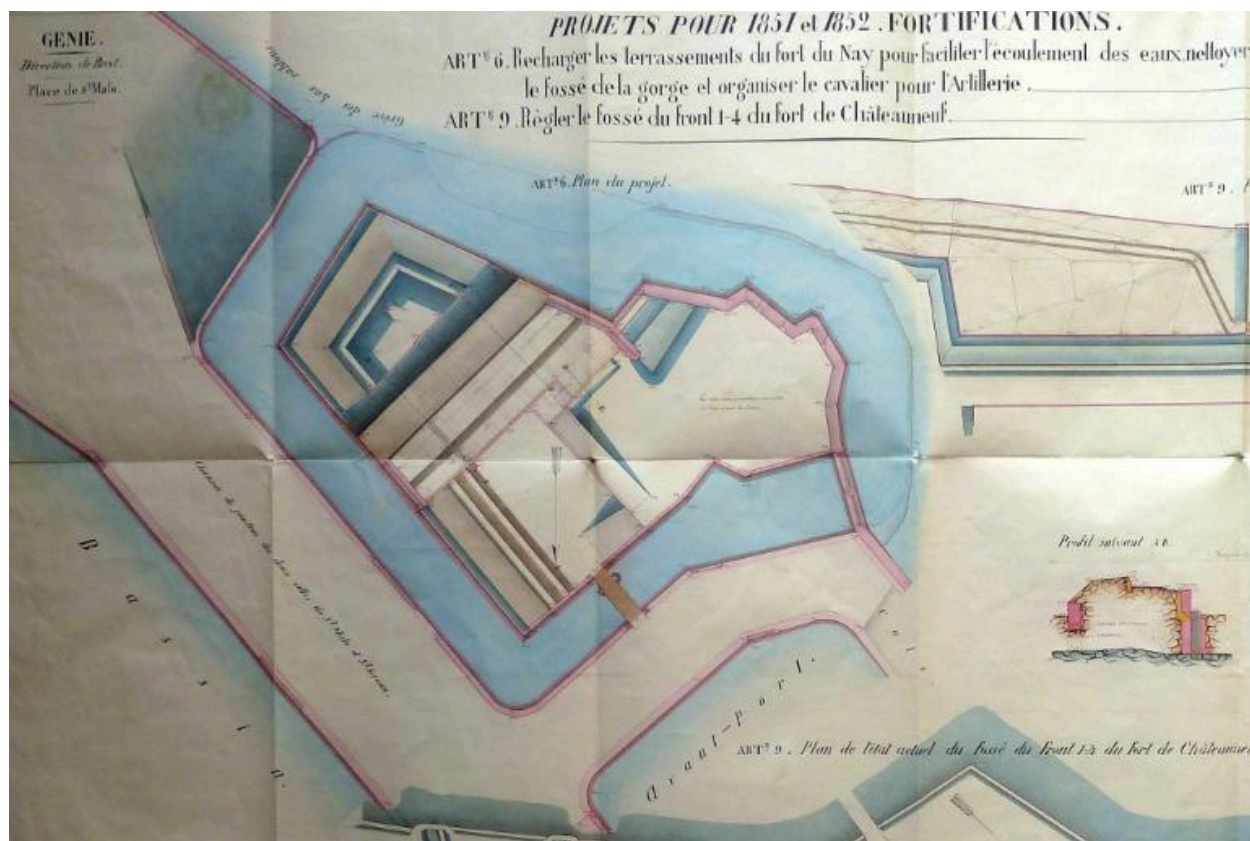
IVR53_20263510054NUCA

Auteur de l'illustration (reproduction) : Lionel Duigou

Date de prise de vue : 2022

(c) Association 1846

reproduction soumise à autorisation du titulaire des droits d'exploitation



Extrait du plan des projets pour 1851 et 1852 : recharger les terrassements pour faciliter l'écoulement des eaux, nettoyer le fossé et organiser le cavalier pour l'artillerie

Référence du document reproduit :

- **Saint-Malo. 1848-1852. Projets des travaux à effectuer aux fortifications et aux bâtiments militaires de la place, et aux batteries de côtes en dépendant : mémoires, états, correspondance, plans**
Saint-Malo. 1848-1852. Projets des travaux à effectuer aux fortifications et aux bâtiments militaires de la place, et aux batteries de côtes en dépendant : mémoires, états, correspondance, plans.
 Service Historique de la Défense du Château de Vincennes : 1 VH 1059

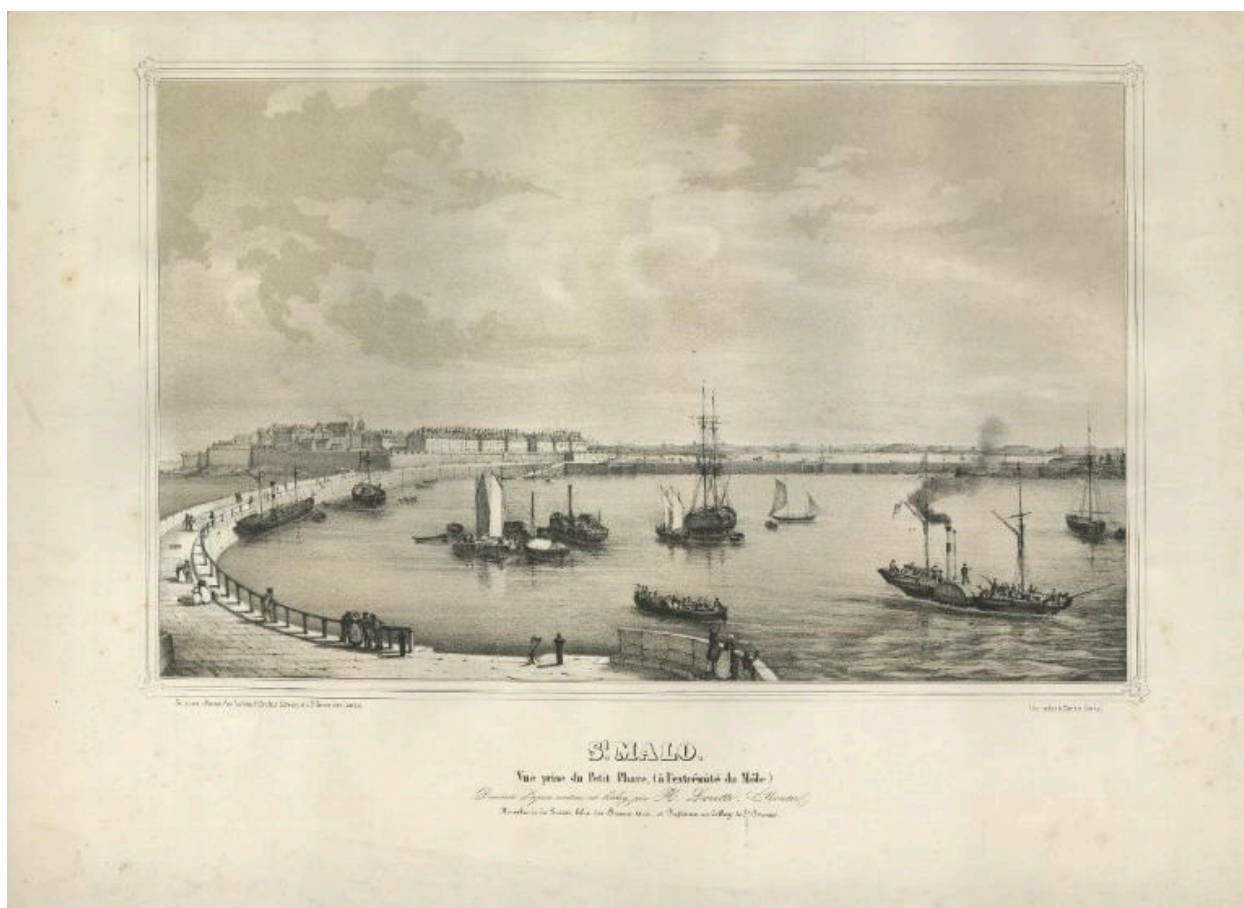
IVR53_20263510053NUCA

Auteur de l'illustration (reproduction) : Lionel Duigou

Date de prise de vue : 2022

(c) Association 1846

reproduction soumise à autorisation du titulaire des droits d'exploitation



Vue des ports de Saint-Malo et de Saint-Servan depuis le petit phare du môle des Noires par Hyacinthe Lorette, lithographie, vers 1841-1842 (collections : Musée d'Histoire de Saint-Malo, 2023.1.3). A droite, l'avant-port de Saint-Servan

Référence du document reproduit :

- **Hyacinthe-Jean Lorette, Saint-Malo. Vue prise du Petit Phare, 1841-1842**
Hyacinthe-Jean Lorette, Saint-Malo. Vue prise du Petit Phare, 1841-1842 (lithographie).
Musée d'Histoire de Saint-Malo : 2023.1.3

IVR53_20263510173NUCA

Auteur de l'illustration (reproduction) : Musée d'Histoire de Saint-Malo

Auteur du document reproduit : Hyacinthe Lorette

(c) Ville de Saint-Malo

reproduction soumise à autorisation du titulaire des droits d'exploitation



Vue des ports de Saint-Malo et de Saint-Servan depuis le petit phare du môle des Noires par Hyacinthe Lorette, détail de la lithographie, vers 1841-1845 (collections : Musée d'Histoire de Saint-Malo, 2023.1.3). A droite, l'avant-port de Saint-Servan

Référence du document reproduit :

- **Hyacinthe-Jean Lorette, Saint-Malo. Vue prise du Petit Phare, 1841-1842**
Hyacinthe-Jean Lorette, Saint-Malo. Vue prise du Petit Phare, 1841-1842 (lithographie).
Musée d'Histoire de Saint-Malo : 2023.1.3

IVR53_20263510172NUCA

Auteur de l'illustration (reproduction) : Musée d'Histoire de Saint-Malo

Auteur du document reproduit : Hyacinthe Lorette

(c) Ville de Saint-Malo

reproduction soumise à autorisation du titulaire des droits d'exploitation



Vue de l'avant-port de Saint-Servan. Au premier plan, le fort du Naye (de gauche à droite : pièce d'artillerie dans son embrasure ; batardeau du fossé et sa dame ; fossé ; rampe ; pont-levis et banquette de tir). En arrière-plan, la ville de Saint-Malo

Référence du document reproduit :

- **Saint-Malo. Vue prise du fort du Naye : l'avant-port de Saint-Servan (1841 ?)**
Saint-Malo. Vue prise du fort du Naye (1841 ?). Dessiné d'après nature et lithographie par Hyacinthe Lorette, peintre, membre de la Société libre des Beaux-Arts et professeur au collège de Saint-Servan.
<http://www.collections.musee-bretagne.fr/ark:/83011/FLMjo153147>
Musée de Bretagne (Rennes) : 2017.0000.1871

IVR53_20263510094NUCA

Auteur de l'illustration (reproduction) : Musée de Bretagne

Auteur du document reproduit : Hyacinthe Lorette

(c) Musée de Bretagne

reproduction soumise à autorisation du titulaire des droits d'exploitation



Détail de la vue cavalière des villes de Saint-Servan et de Saint-Malo par Alfred Guesdon, lithographie en couleurs, vers 1840-1848 (collections : Musée d'Histoire de Saint-Malo, 76.2.1)

Référence du document reproduit :

- **Alfred Guesdon, Saint-Malo. Vue prise au dessus du Port de Solidor en Saint-Servan, 1840-1848**
Alfred Guesdon, Saint-Malo. Vue prise au dessus du Port de Solidor en Saint-Servan, 1840-1848
(lithographie).

Musée d'Histoire de Saint-Malo : 76.2.1

IVR53_20263510168NUCA

Auteur de l'illustration (reproduction) : Musée d'Histoire de Saint-Malo

Auteur du document reproduit : Alfred Guesdon

(c) Ville de Saint-Malo

reproduction soumise à autorisation du titulaire des droits d'exploitation



Plan des travaux approuvés par décision ministérielle du 7 septembre 1870 : état projeté

Référence du document reproduit :

- **Archives du port de Saint-Malo**
Archives du port de Saint-Malo.
Région Bretagne, antenne portuaire (Saint-Malo) : Grande liasse non classée

IVR53_20263510196NUCA

Auteur de l'illustration (reproduction) : Guillaume Lécullier

Date de prise de vue : 2026

(c) Région Bretagne

reproduction soumise à autorisation du titulaire des droits d'exploitation



Détail du plan des travaux approuvés par décision ministérielle du 7 septembre 1870 : état actuel

Référence du document reproduit :

- **Archives du port de Saint-Malo**
Archives du port de Saint-Malo.
Région Bretagne, antenne portuaire (Saint-Malo) : Grande liasse non classée

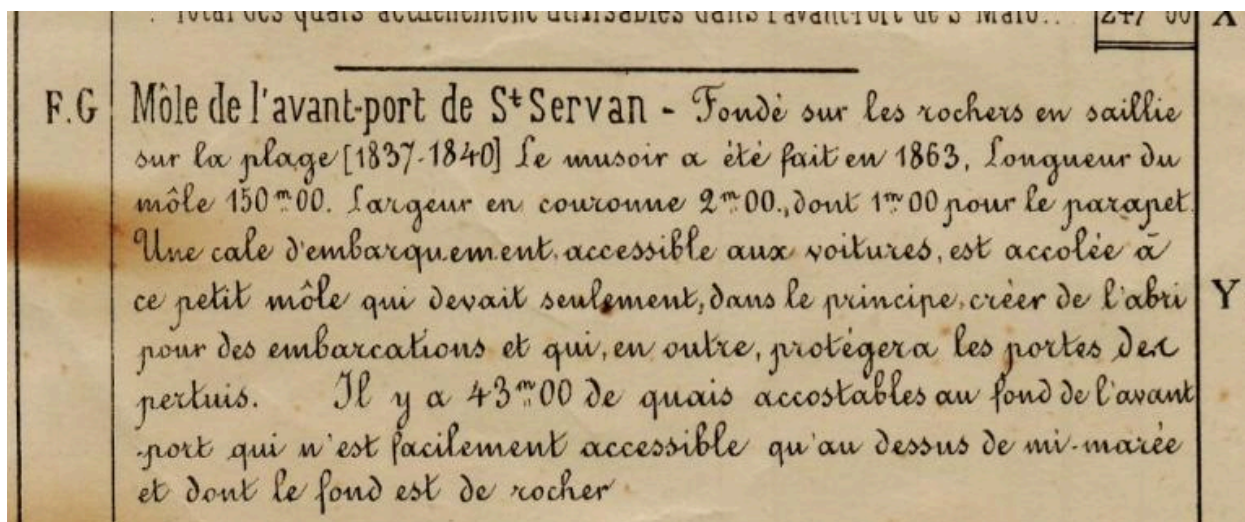
IVR53_20263510200NUCA

Auteur de l'illustration (reproduction) : Guillaume Lécueillier

Date de prise de vue : 2026

(c) Région Bretagne

reproduction soumise à autorisation du titulaire des droits d'exploitation



Extrait de la légende explicative du plan des ports de Saint-Malo et Saint-Servan. Le môle de l'avant-port de Saint-Servan correspond aux lettres F:G

Référence du document reproduit :

- **Archives du port de Saint-Malo**
Archives du port de Saint-Malo.
Région Bretagne, antenne portuaire (Saint-Malo) : Grande liasse non classée

IVR53_20263510209NUCA

Auteur de l'illustration (reproduction) : Guillaume Lécueillier

Date de prise de vue : 2026

(c) Région Bretagne

reproduction soumise à autorisation du titulaire des droits d'exploitation



Extrait du tableau d'assemblage du cadastre parcellaire de la commune de Saint-Servan, 1835 (mises à jour en 1911 et 1953)

Référence du document reproduit :

- **Tableau d'assemblage du cadastre parcellaire de la commune de Saint-Servan, 1835 (mises à jour en 1911 et 1953)**

Tableau d'assemblage du cadastre parcellaire de la commune de Saint-Servan, 1835 (mises à jour en 1911 et 1953).

https://archives-en-ligne.ille-et-vilaine.fr/thot_internet/ark:/49933/thtc866t2921/22430/1

Archives départementales d'Ille-et-Vilaine : 3 P 5537 ; 3p_313_001.jpg

IVR53_20263510093NUCA

Auteur de l'illustration (reproduction) : Archives départementales d'Ille-et-Vilaine

Auteur du document reproduit : Auteur inconnu

(c) Conseil départemental d'Ille-et-Vilaine

reproduction soumise à autorisation du titulaire des droits d'exploitation



Vue générale depuis le nord, carte postale. De gauche à droite, on distingue le fort du Naye et l'avant-port avec digue et cale. La marée est basse. En arrière-plan, la ville de Saint-Servan

Référence du document reproduit :

- **Images malouines d'hier à aujourd'hui : 01- Fort du Naye**
Images malouines d'hier à aujourd'hui. 01- Fort du Naye. 5 janvier 2019.
<https://stmalo.ebc-creations.fr/saint-servan-fortdunaye>

IVR53_20263510101NUC

Auteur de l'illustration : Auteur inconnu

(c) Collection particulière

reproduction soumise à autorisation du titulaire des droits d'exploitation



Vue générale depuis le nord, carte postale (B.J.C., Paris). De gauche à droite, on distingue le fort du Naye (mur crénelé et pont levis) et l'avant-port avec digue et cale. En arrière-plan, la ville de Saint-Servan

Référence du document reproduit :

- **Vue générale depuis le nord**

Vue générale depuis le nord, carte postale (B.J.C., Paris). De gauche à droite, on distingue le fort du Naye (mur crénelé et pont levis) et l'avant-port avec digue et cale. En arrière-plan, la ville de Saint-Servan.

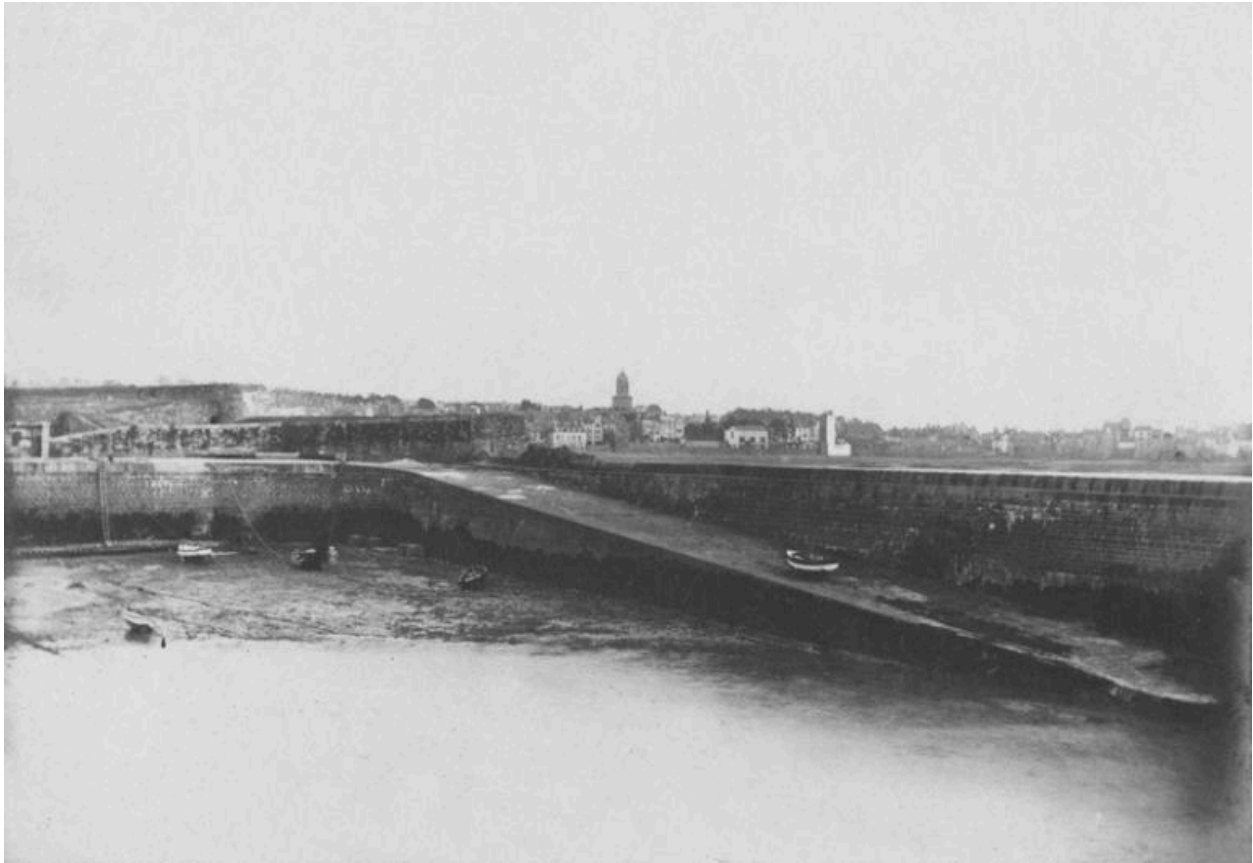
Archives municipales de Saint-Malo : 2Fi5-767

IVR53_20263510180NUCA

Auteur de l'illustration : Archives municipales de Saint-Malo

(c) Ville de Saint-Malo

reproduction soumise à autorisation du titulaire des droits d'exploitation



Vue générale depuis le nord. De gauche à droite, on distingue le fort du Naye et l'avant-port avec digue et cale. La marée est basse. En arrière-plan, la ville de Saint-Servan

Référence du document reproduit :

- **Images malouines d'hier à aujourd'hui : 01- Fort du Naye**
Images malouines d'hier à aujourd'hui. 01- Fort du Naye. 5 janvier 2019.
<https://stmalo.ebc-creations.fr/saint-servan-fortdunaye>

IVR53_20263510103NUC

Auteur de l'illustration : Auteur inconnu

(c) Collection particulière

reproduction soumise à autorisation du titulaire des droits d'exploitation



Vue de l'avant-port de Saint-Servan par Étienne Bouillé (collection particulière : peinture mise en vente en 2025)

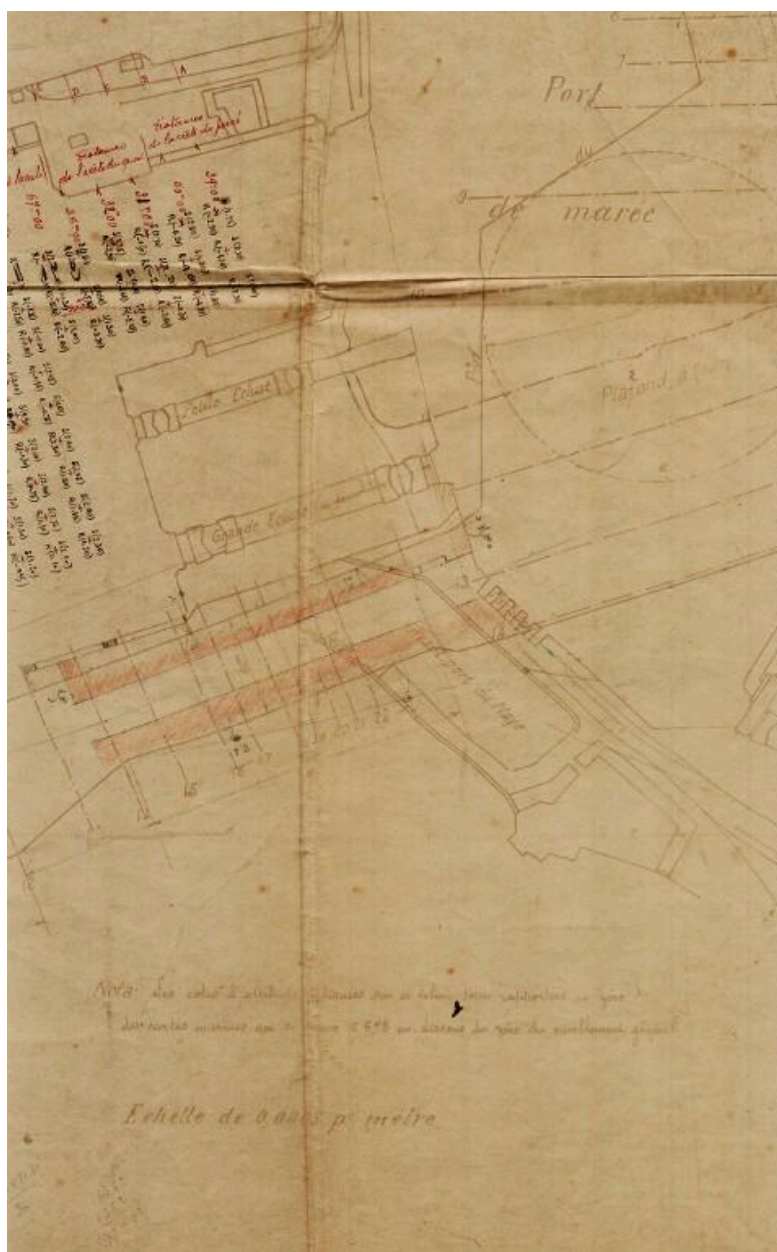
IVR53_20263510266NUCA

Auteur de l'illustration (reproduction) : Auteur inconnu, Auteur de l'illustration : Étienne Bouillé

Date de prise de vue : 2026

(c) Collection particulière

reproduction soumise à autorisation du titulaire des droits d'exploitation



Détail du plan général : amélioration du port de Saint-Malo - Saint-Servan, Entreprise de Travaux publics de l'ouest, Nantes, 26 janvier 1921

Référence du document reproduit :

- **Archives du port de Saint-Malo**
Archives du port de Saint-Malo.
Région Bretagne, antenne portuaire (Saint-Malo) : Grande liasse non classée

IVR53_20263510203NUCA

Auteur de l'illustration (reproduction) : Guillaume Lécueillier

Date de prise de vue : 2026

(c) Région Bretagne

reproduction soumise à autorisation du titulaire des droits d'exploitation



Vue aérienne verticale, 1923. Au centre, l'avant-port de Saint-Servan et le fort du Naye

Référence du document reproduit :

- **Remonter le temps - Institut national de l'information géographique et forestière**
Remonter le temps - Institut national de l'information géographique et forestière.
<https://remonterletemps.ign.fr/>

IVR53_20263510120NUC

Auteur de l'illustration (reproduction) : Institut national de l'information géographique et forestière

Auteur du document reproduit : Auteur inconnu

Date de prise de vue : 1923

(c) Institut national de l'information géographique et forestière
reproduction soumise à autorisation du titulaire des droits d'exploitation



Vue aérienne oblique depuis l'ouest-sud-ouest montrant le chantier de construction de la grande écluse du Naye, 27 septembre 1929

Référence du document reproduit :

- **Remonter le temps - Institut national de l'information géographique et forestière**
Remonter le temps - Institut national de l'information géographique et forestière.
<https://remonterletemps.ign.fr/>

IVR53_20263510114NUC

Auteur de l'illustration (reproduction) : Institut national de l'information géographique et forestière

Auteur du document reproduit : Auteur inconnu

Date de prise de vue : 1929

(c) Institut national de l'information géographique et forestière
reproduction soumise à autorisation du titulaire des droits d'exploitation



Vue aérienne oblique depuis l'ouest-sud-ouest montrant le chantier de construction de la grande écluse du Naye, 27 septembre 1929. Sur la photographie, on voit notamment l'avant-port de Saint-Servan en cours de remblaiement et le fort du Naye

Référence du document reproduit :

- **Remonter le temps - Institut national de l'information géographique et forestière**
Remonter le temps - Institut national de l'information géographique et forestière.
<https://remonterletemps.ign.fr/>

IVR53_20263510116NUC

Auteur de l'illustration (reproduction) : Institut national de l'information géographique et forestière

Auteur du document reproduit : Auteur inconnu

Date de prise de vue : 1929

(c) Institut national de l'information géographique et forestière
reproduction soumise à autorisation du titulaire des droits d'exploitation



Vue de situation du fort du Naye depuis l'est-nord-est (couverture photographique du 17 décembre 2025). Au premier plan, des vestiges maçonnés non identifiés en connexion avec l'avant-port de Saint-Servan

IVR53_20263510074NUCA

Auteur de l'illustration : Guillaume Lécueillier

Date de prise de vue : 2025

(c) Région Bretagne

reproduction soumise à autorisation du titulaire des droits d'exploitation



Vue du batardeau et de la dame du fossé du fort du Naye depuis l'est (couverture photographique du 17 décembre 2025). Cette partie du fort, montée en maçonnerie de pierre de taille de granite, était en connexion avec l'avant-port de Saint-Servan

IVR53_20263510089NUCA

Auteur de l'illustration : Guillaume Lécueillier

Date de prise de vue : 2025

(c) Région Bretagne

reproduction soumise à autorisation du titulaire des droits d'exploitation



Vue de l'excavation réalisée dans l'alignement nord du batardeau du fossé du fort du Naye (couverture photographique du 17 décembre 2025). Cette partie du fort était en connexion avec l'avant-port de Saint-Servan

IVR53_20263510090NUCA

Auteur de l'illustration : Guillaume Lécueillier

Date de prise de vue : 2025

(c) Région Bretagne

reproduction soumise à autorisation du titulaire des droits d'exploitation



Vue de l'extrémité nord du batardeau du fossé du fort du Naye (couverture photographique du 17 décembre 2025). Cette partie du fort, montée en maçonnerie de pierre de taille de granite, était en connexion avec l'avant-port de Saint-Servan

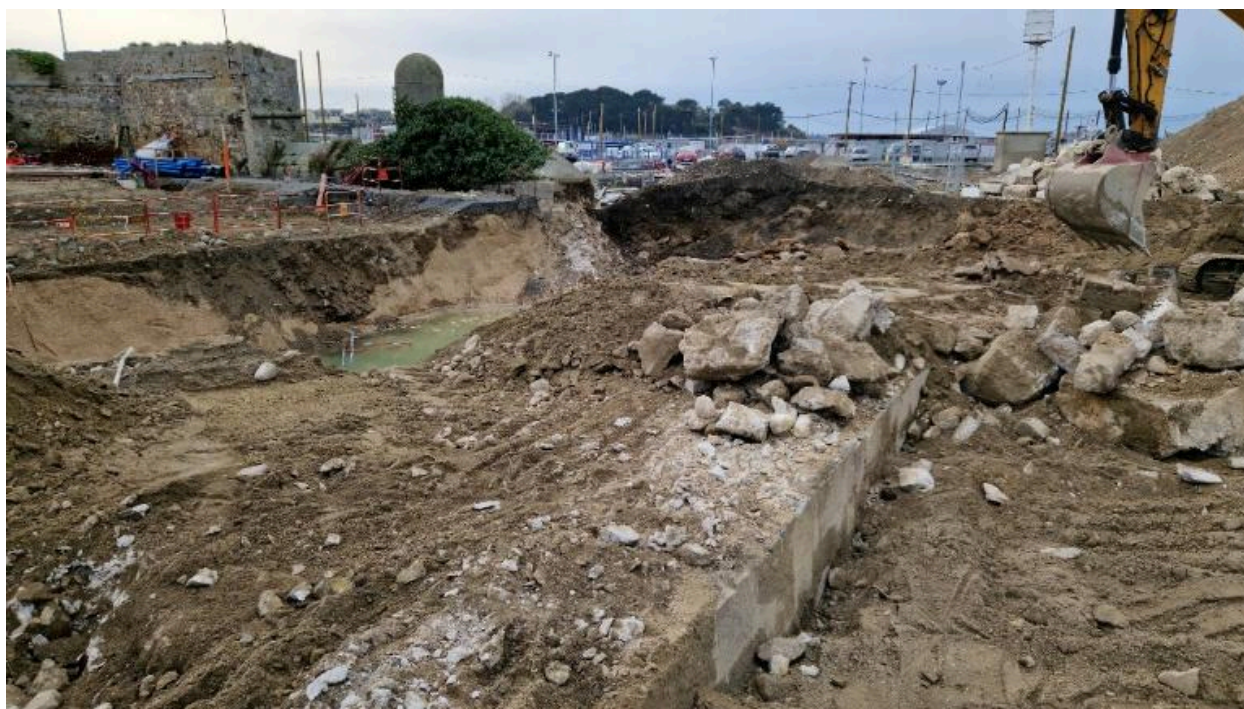
IVR53_20263510085NUCA

Auteur de l'illustration : Guillaume Lécueillier

Date de prise de vue : 2025

(c) Région Bretagne

reproduction soumise à autorisation du titulaire des droits d'exploitation



Vue des vestiges de l'avant-port de Saint-Servan : embarcadère construit en maçonnerie de pierre de taille de granite (couverture photographique du 17 décembre 2025). En arrière-plan, le fort du Naye

IVR53_20263510073NUCA

Auteur de l'illustration : Guillaume Lécueillier

Date de prise de vue : 2025

(c) Région Bretagne

reproduction soumise à autorisation du titulaire des droits d'exploitation



Vue des vestiges de l'avant-port de Saint-Servan : embarcadère construit en maçonnerie de pierre de taille de granite (couverture photographique du 17 décembre 2025). En arrière-plan, le fort du Naye

IVR53_20263510075NUCA

Auteur de l'illustration : Guillaume Lécueillier

Date de prise de vue : 2025

(c) Région Bretagne

reproduction soumise à autorisation du titulaire des droits d'exploitation



Au premier plan, vue des vestiges de l'avant-port de Saint-Servan : digue orientée vers le nord-ouest construit en maçonnerie de pierre de taille de granite (couverture photographique du 17 décembre 2025). En arrière-plan, le bunker de type L 401a

IVR53_20263510059NUCA

Auteur de l'illustration : Guillaume Lécueillier

Date de prise de vue : 2025

(c) Région Bretagne

reproduction soumise à autorisation du titulaire des droits d'exploitation



Au premier plan, vue des vestiges de l'avant-port de Saint-Servan : digue orientée vers le nord-ouest (couverture photographique du 17 décembre 2025). En arrière-plan, le bunker de type L 401a

IVR53_20263510060NUCA

Auteur de l'illustration : Guillaume Lécueillier

Date de prise de vue : 2025

(c) Région Bretagne

reproduction soumise à autorisation du titulaire des droits d'exploitation



Vue des vestiges de l'avant-port de Saint-Servan : digue construite en maçonnerie de pierre de taille de granite (couverture photographique du 17 décembre 2025). En arrière-plan, le bunker de type L 401a

IVR53_20263510056NUCA

Auteur de l'illustration : Guillaume Lécueillier

Date de prise de vue : 2025

(c) Région Bretagne

reproduction soumise à autorisation du titulaire des droits d'exploitation



Vue des vestiges de l'avant-port de Saint-Servan : digue construite en maçonnerie de pierre de taille de granite (couverture photographique du 17 décembre 2025)

IVR53_20263510061NUCA

Auteur de l'illustration : Guillaume Lécueillier

Date de prise de vue : 2025

(c) Région Bretagne

reproduction soumise à autorisation du titulaire des droits d'exploitation



Vue des vestiges de la digue de l'avant-port de Saint-Servan (couverture photographique du 22 janvier 2026). En arrière-plan, le bunker-abri-magasin de munitions de type L 401a avec cuve pour canon antiaérien de 10,5 cm et la vigie de la capitainerie du port

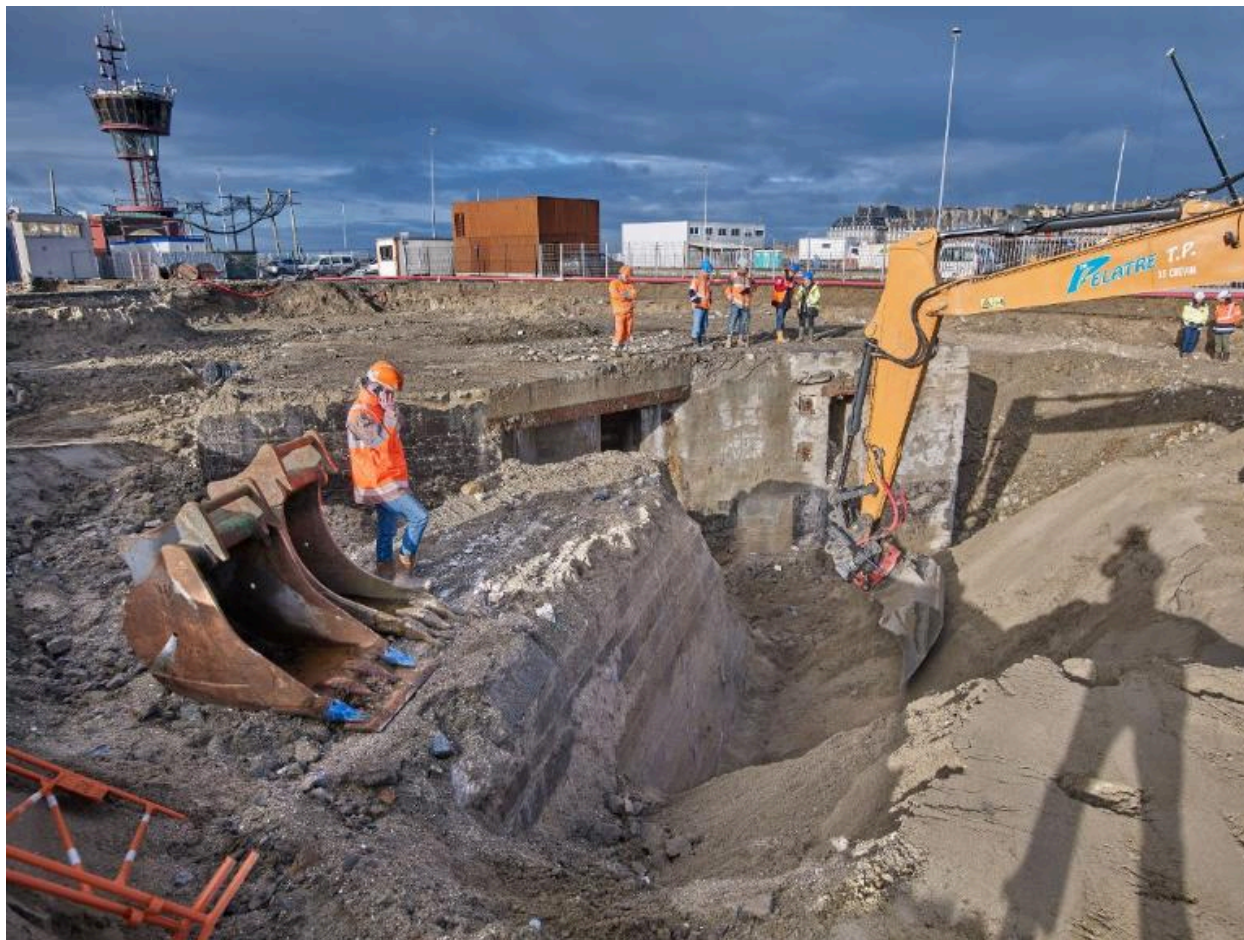
IVR53_20263500072NUCA

Auteur de l'illustration : Bernard Bègne

Date de prise de vue : 2026

(c) Région Bretagne

reproduction soumise à autorisation du titulaire des droits d'exploitation



Vue des travaux d'excavation des vestiges de la digue de l'avant-port de Saint-Servan avec une pelle hydraulique Case CX 245 D SR (couverture photographique du 22 janvier 2026). En arrière-plan à gauche, la vigie de la capitainerie du port de Saint-Malo

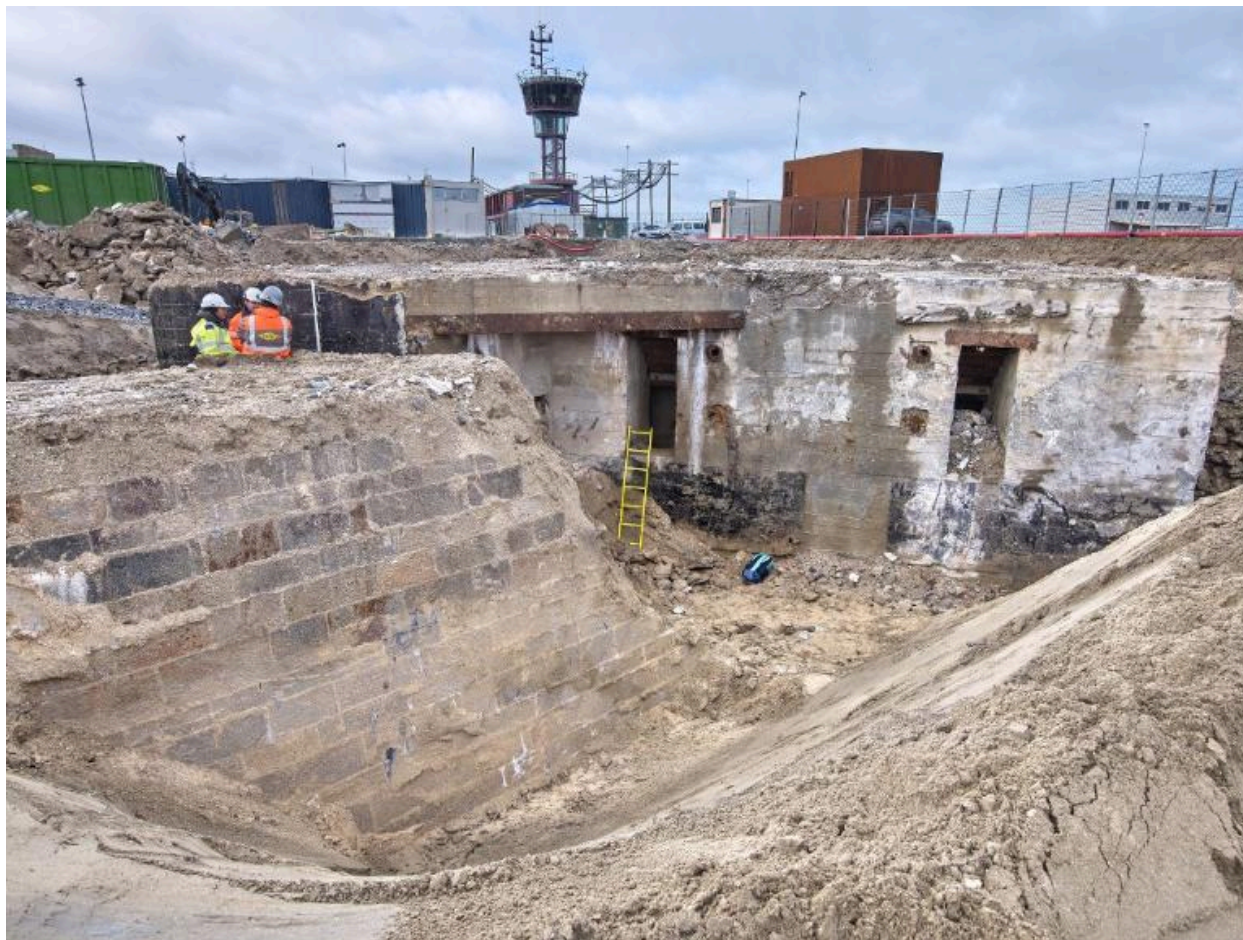
IVR53_20263500083NUCA

Auteur de l'illustration : Bernard Bègne

Date de prise de vue : 2026

(c) Région Bretagne

reproduction soumise à autorisation du titulaire des droits d'exploitation



Vue des vestiges de la digue de l'avant-port de Saint-Servan et du bunker-abri-magasin de munitions de type L 401a avec cuve pour canon antiaérien (couverture photographique du 22 janvier 2026)

IVR53_20263500089NUCA

Auteur de l'illustration : Bernard Bègne

Date de prise de vue : 2026

(c) Région Bretagne

reproduction soumise à autorisation du titulaire des droits d'exploitation



Vue des vestiges de la digue de l'avant-port de Saint-Servan et du bunker-abri-magasin de munitions de type L 401a avec cuve pour canon antiaérien (couverture photographique du 22 janvier 2026)

IVR53_20263500111NUCA

Auteur de l'illustration : Bernard Bègne

Date de prise de vue : 2026

(c) Région Bretagne

reproduction soumise à autorisation du titulaire des droits d'exploitation



Vue des vestiges de la digue de l'avant-port de Saint-Servan : élévation nord-est, maçonnerie en pierre de taille de granite (couverture photographique du 22 janvier 2026)

IVR53_20263500110NUCA

Auteur de l'illustration : Bernard Bègne

Date de prise de vue : 2026

(c) Région Bretagne

reproduction soumise à autorisation du titulaire des droits d'exploitation



Vue des vestiges de la digue de l'avant-port de Saint-Servan : maçonnerie en pierre de taille de granite (couverture photographique du 22 janvier 2026)

IVR53_20263500107NUCA

Auteur de l'illustration : Bernard Bègne

Date de prise de vue : 2026

(c) Région Bretagne

reproduction soumise à autorisation du titulaire des droits d'exploitation



Vue de la réunion sur les vestiges archéologiques découverts lors du chantier : digue de l'avant-port de Saint-Servan et bunkers (couverture photographique du 22 janvier 2026). Sur la photographie, Olivia Hulot, archéologue maritime (DRASSM)

IVR53_20263500146NUCA

Auteur de l'illustration : Bernard Bègne

Date de prise de vue : 2026

(c) Région Bretagne

reproduction soumise à autorisation du titulaire des droits d'exploitation



Vue des vestiges de la digue de l'avant-port de Saint-Servan : élévation sud-ouest, maçonnerie en pierre de taille de granite (couverture photographique du 22 janvier 2026). En arrière-plan, le poste de commande de l'écluse du Naye

IVR53_20263500097NUCA

Auteur de l'illustration : Bernard Bègne

Date de prise de vue : 2026

(c) Région Bretagne

reproduction soumise à autorisation du titulaire des droits d'exploitation



Vue des vestiges de la digue de l'avant-port de Saint-Servan : élévation sud-ouest, maçonnerie en pierre de taille de granite (couverture photographique du 22 janvier 2026)

IVR53_20263500103NUCA

Auteur de l'illustration : Bernard Bègne

Date de prise de vue : 2026

(c) Région Bretagne

reproduction soumise à autorisation du titulaire des droits d'exploitation



Vue de détail des vestiges de la digue de l'avant-port de Saint-Servan : élévation sud-ouest, maçonnerie en pierre de taille de granite (couverture photographique du 22 janvier 2026)

IVR53_20263500104NUCA

Auteur de l'illustration : Bernard Bègne

Date de prise de vue : 2026

(c) Région Bretagne

reproduction soumise à autorisation du titulaire des droits d'exploitation



Vue de l'opération archéologique réalisée sous la responsabilité de Ronan Louessard - INRAP avec un suivi scientifique et technique du DRASSM (couverture photographique du 11 mars 2026). En arrière-plan à droite, le poste de commande de l'écluse du Naye

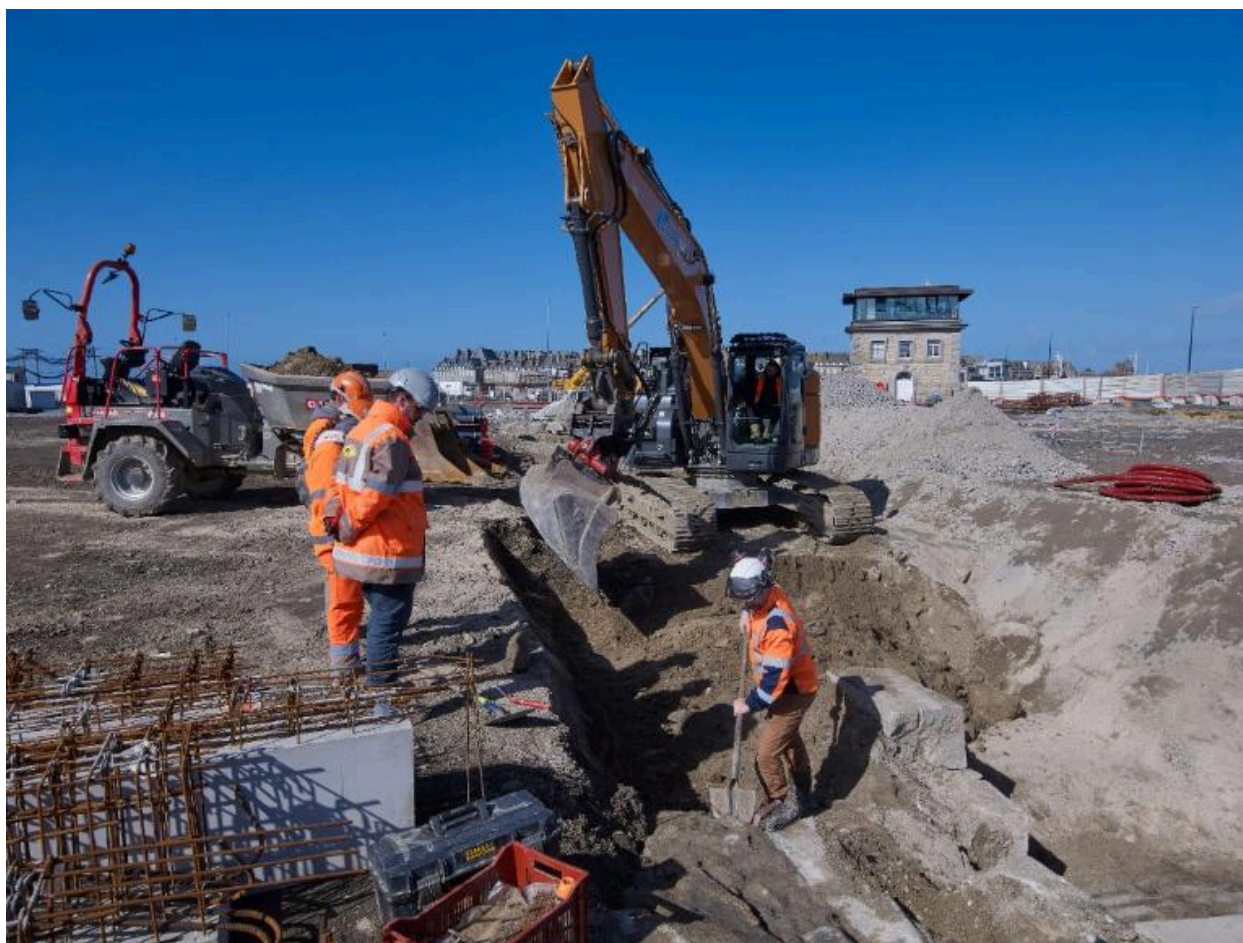
IVR53_20263500548NUCA

Auteur de l'illustration : Bernard Bègne

Date de prise de vue : 2026

(c) Région Bretagne

reproduction soumise à autorisation du titulaire des droits d'exploitation



Vue de l'opération archéologique réalisée sous la responsabilité de Ronan Louessard - INRAP avec un suivi scientifique et technique du DRASSM (couverture photographique du 11 mars 2026). En arrière-plan, le poste de commande de l'écluse du Naye

IVR53_20263500549NUCA

Auteur de l'illustration : Bernard Bègne

Date de prise de vue : 2026

(c) Région Bretagne

reproduction soumise à autorisation du titulaire des droits d'exploitation



Vue de l'opération archéologique réalisée sous la responsabilité de Ronan Louessard - INRAP avec un suivi scientifique et technique du DRASSM (couverture photographique du 11 mars 2026)

IVR53_20263500547NUCA

Auteur de l'illustration : Bernard Bègne

Date de prise de vue : 2026

(c) Région Bretagne

reproduction soumise à autorisation du titulaire des droits d'exploitation



Vue de l'opération archéologique réalisée sous la responsabilité de Ronan Louessard - INRAP avec un suivi scientifique et technique du DRASSM (couverture photographique du 11 mars 2026). A droite, le poste de commande de l'écluse du Naye

IVR53_20263500556NUCA

Auteur de l'illustration : Bernard Bègne

Date de prise de vue : 2026

(c) Région Bretagne

reproduction soumise à autorisation du titulaire des droits d'exploitation



Vue de l'opération archéologique réalisée sous la responsabilité de Ronan Louessard - INRAP avec un suivi scientifique et technique du DRASSM (couverture photographique du 11 mars 2026)

IVR53_20263500557NUCA

Auteur de l'illustration : Bernard Bègne

Date de prise de vue : 2026

(c) Région Bretagne

reproduction soumise à autorisation du titulaire des droits d'exploitation



Vue de l'opération archéologique réalisée sous la responsabilité de Ronan Louessard - INRAP avec un suivi scientifique et technique du DRASSM (couverture photographique du 11 mars 2026). En arrière-plan, le fort du Naye

IVR53_20263500561NUCA

Auteur de l'illustration : Bernard Bègne

Date de prise de vue : 2026

(c) Région Bretagne

reproduction soumise à autorisation du titulaire des droits d'exploitation



Vue de l'opération archéologique réalisée sous la responsabilité de Ronan Louessard - INRAP avec un suivi scientifique et technique du DRASSM (couverture photographique du 11 mars 2026)

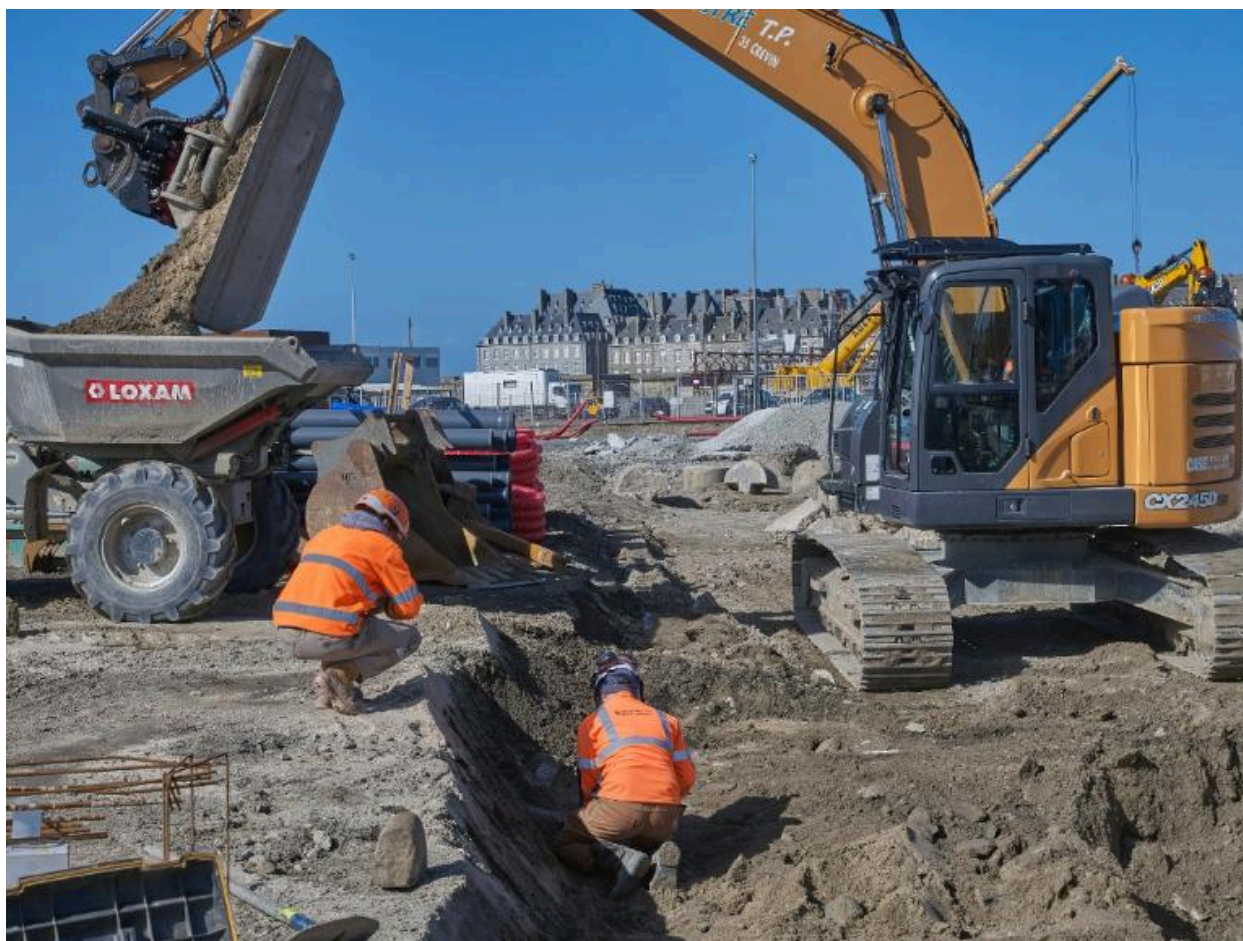
IVR53_20263500566NUCA

Auteur de l'illustration : Bernard Bègne

Date de prise de vue : 2026

(c) Région Bretagne

reproduction soumise à autorisation du titulaire des droits d'exploitation



Vue de l'opération archéologique réalisée sous la responsabilité de Ronan Louessard - INRAP avec un suivi scientifique et technique du DRASSM (couverture photographique du 11 mars 2026)

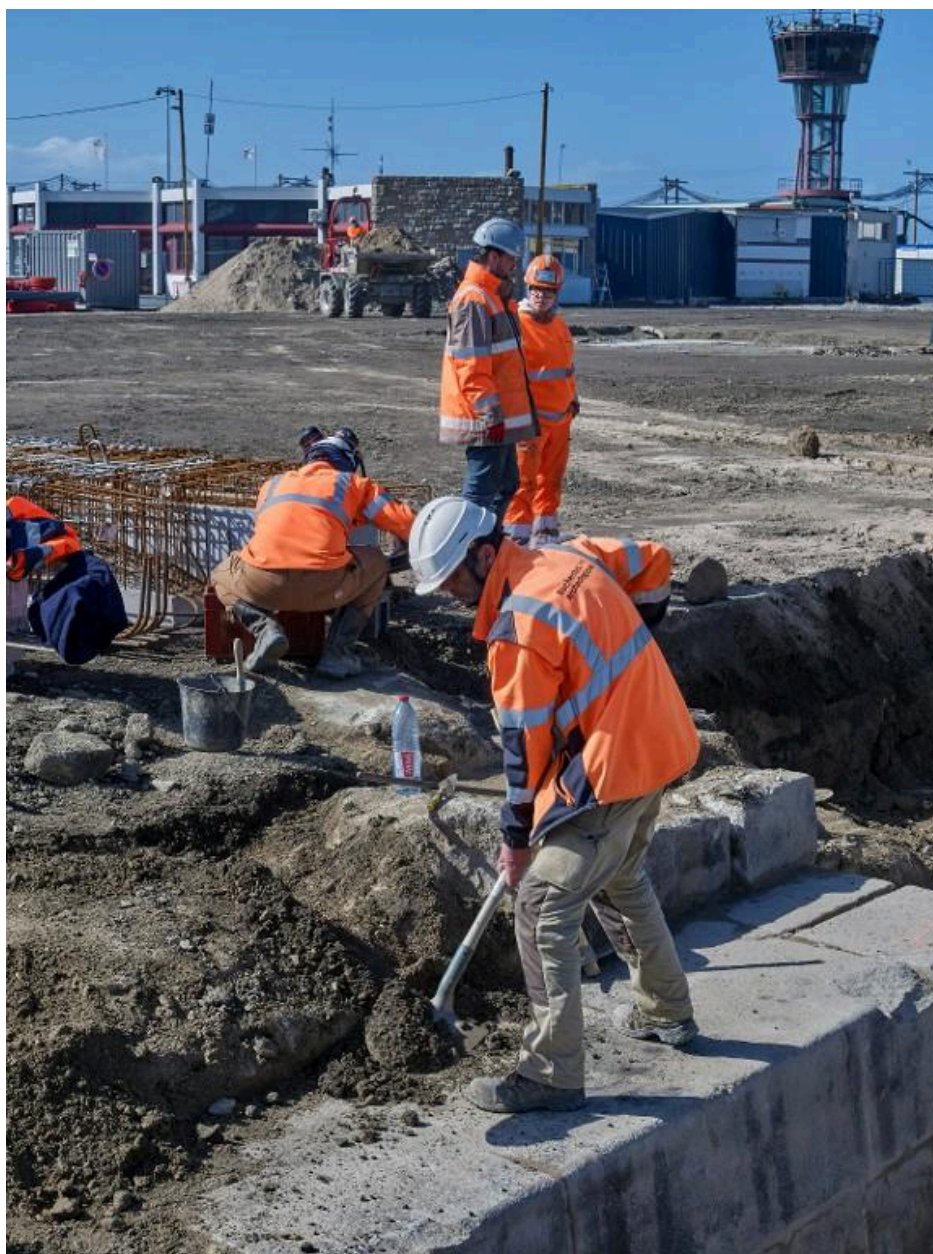
IVR53_20263500570NUCA

Auteur de l'illustration : Bernard Bègne

Date de prise de vue : 2026

(c) Région Bretagne

reproduction soumise à autorisation du titulaire des droits d'exploitation



Vue de l'opération archéologique réalisée sous la responsabilité de Ronan Louessard - INRAP avec un suivi scientifique et technique du DRASSM (couverture photographique du 11 mars 2026)

IVR53_20263500568NUCA

Auteur de l'illustration : Bernard Bègne

Date de prise de vue : 2026

(c) Région Bretagne

reproduction soumise à autorisation du titulaire des droits d'exploitation



Vue de l'opération archéologique réalisée sous la responsabilité de Ronan Louessard - INRAP avec un suivi scientifique et technique du DRASSM (couverture photographique du 11 mars 2026). En arrière-plan, le poste de commande de l'écluse du Naye

IVR53_20263500572NUCA

Auteur de l'illustration : Bernard Bègne

Date de prise de vue : 2026

(c) Région Bretagne

reproduction soumise à autorisation du titulaire des droits d'exploitation



Vue de l'opération archéologique réalisée sous la responsabilité de Ronan Louessard - INRAP avec un suivi scientifique et technique du DRASSM (couverture photographique du 11 mars 2026)

IVR53_20263500569NUCA

Auteur de l'illustration : Bernard Bègne

Date de prise de vue : 2026

(c) Région Bretagne

reproduction soumise à autorisation du titulaire des droits d'exploitation



Vue de l'opération archéologique réalisée sous la responsabilité de Ronan Louessard - INRAP avec un suivi scientifique et technique du DRASSM (couverture photographique du 11 mars 2026). La digue est datée de 1924, date des travaux de la grande écluse

IVR53_20263500574NUCA

Auteur de l'illustration : Bernard Bègne

Date de prise de vue : 2026

(c) Région Bretagne

reproduction soumise à autorisation du titulaire des droits d'exploitation



Vue de l'opération archéologique réalisée sous la responsabilité de Ronan Louessard - INRAP avec un suivi scientifique et technique du DRASSM (couverture photographique du 11 mars 2026)

IVR53_20263500576NUCA

Auteur de l'illustration : Bernard Bègne

Date de prise de vue : 2026

(c) Région Bretagne

reproduction soumise à autorisation du titulaire des droits d'exploitation



Vue de l'opération archéologique réalisée sous la responsabilité de Ronan Louessard - INRAP avec un suivi scientifique et technique du DRASSM (couverture photographique du 11 mars 2026)

IVR53_20263500577NUCA

Auteur de l'illustration : Bernard Bègne

Date de prise de vue : 2026

(c) Région Bretagne

reproduction soumise à autorisation du titulaire des droits d'exploitation



Vue de l'opération archéologique réalisée sous la responsabilité de Ronan Louessard - INRAP avec un suivi scientifique et technique du DRASSM (couverture photographique du 11 mars 2026)

IVR53_20263500578NUCA

Auteur de l'illustration : Bernard Bègne

Date de prise de vue : 2026

(c) Région Bretagne

reproduction soumise à autorisation du titulaire des droits d'exploitation



Vue de l'opération archéologique réalisée sous la responsabilité de Ronan Louessard - INRAP avec un suivi scientifique et technique du DRASSM (couverture photographique du 11 mars 2026)

IVR53_20263500580NUCA

Auteur de l'illustration : Bernard Bègne

Date de prise de vue : 2026

(c) Région Bretagne

reproduction soumise à autorisation du titulaire des droits d'exploitation



Vue de l'opération archéologique réalisée sous la responsabilité de Ronan Louessard - INRAP avec un suivi scientifique et technique du DRASSM (couverture photographique du 11 mars 2026). La digue est datée de 1924, date des travaux de la grande écluse

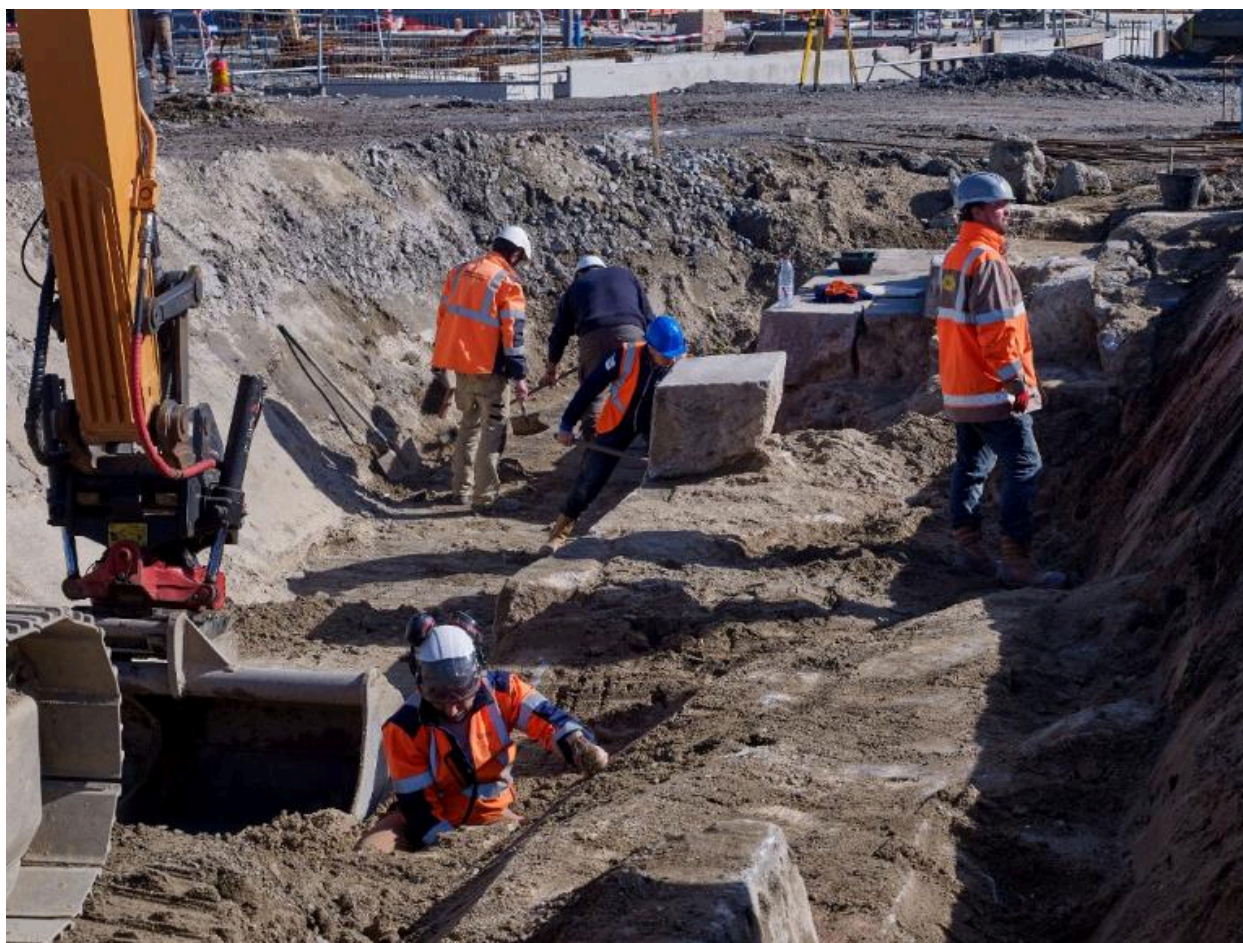
IVR53_20263500581NUCA

Auteur de l'illustration : Bernard Bègne

Date de prise de vue : 2026

(c) Région Bretagne

reproduction soumise à autorisation du titulaire des droits d'exploitation



Vue de l'opération archéologique réalisée sous la responsabilité de Ronan Louessard - INRAP avec un suivi scientifique et technique du DRASSM (couverture photographique du 11 mars 2026)

IVR53_20263500586NUCA

Auteur de l'illustration : Bernard Bègne

Date de prise de vue : 2026

(c) Région Bretagne

reproduction soumise à autorisation du titulaire des droits d'exploitation



Vue de l'opération archéologique réalisée sous la responsabilité de Ronan Louessard - INRAP avec un suivi scientifique et technique du DRASSM (couverture photographique du 11 mars 2026). En arrière-plan, le fort du Naye

IVR53_20263500587NUCA

Auteur de l'illustration : Bernard Bègne

Date de prise de vue : 2026

(c) Région Bretagne

reproduction soumise à autorisation du titulaire des droits d'exploitation



Vue de l'opération archéologique réalisée sous la responsabilité de Ronan Louessard - INRAP avec un suivi scientifique et technique du DRASSM (couverture photographique du 11 mars 2026)

IVR53_20263500588NUCA

Auteur de l'illustration : Bernard Bègne

Date de prise de vue : 2026

(c) Région Bretagne

reproduction soumise à autorisation du titulaire des droits d'exploitation



Vue de l'opération archéologique réalisée sous la responsabilité de Ronan Louessard - INRAP avec un suivi scientifique et technique du DRASSM (couverture photographique du 11 mars 2026)

IVR53_20263500589NUCA

Auteur de l'illustration : Bernard Bègne

Date de prise de vue : 2026

(c) Région Bretagne

reproduction soumise à autorisation du titulaire des droits d'exploitation



Vue de l'opération archéologique réalisée sous la responsabilité de Ronan Louessard - INRAP avec un suivi scientifique et technique du DRASSM (couverture photographique du 11 mars 2026)

IVR53_20263500590NUCA

Auteur de l'illustration : Bernard Bègne

Date de prise de vue : 2026

(c) Région Bretagne

reproduction soumise à autorisation du titulaire des droits d'exploitation



Vue de l'opération archéologique réalisée sous la responsabilité de Ronan Louessard - INRAP avec un suivi scientifique et technique du DRASSM (couverture photographique du 11 mars 2026). La digue est datée de 1924, date des travaux de la grande écluse

IVR53_20263500597NUCA

Auteur de l'illustration : Bernard Bègne

Date de prise de vue : 2026

(c) Région Bretagne

reproduction soumise à autorisation du titulaire des droits d'exploitation



Vue de l'opération archéologique réalisée sous la responsabilité de Ronan Louessard - INRAP avec un suivi scientifique et technique du DRASSM (couverture photographique du 11 mars 2026). La digue est datée de 1924, date des travaux de la grande écluse

IVR53_20263500594NUCA

Auteur de l'illustration : Bernard Bègne

Date de prise de vue : 2026

(c) Région Bretagne

reproduction soumise à autorisation du titulaire des droits d'exploitation



Vue de l'opération archéologique réalisée sous la responsabilité de Ronan Louessard - INRAP avec un suivi scientifique et technique du DRASSM (couverture photographique du 11 mars 2026). La cale double la digue

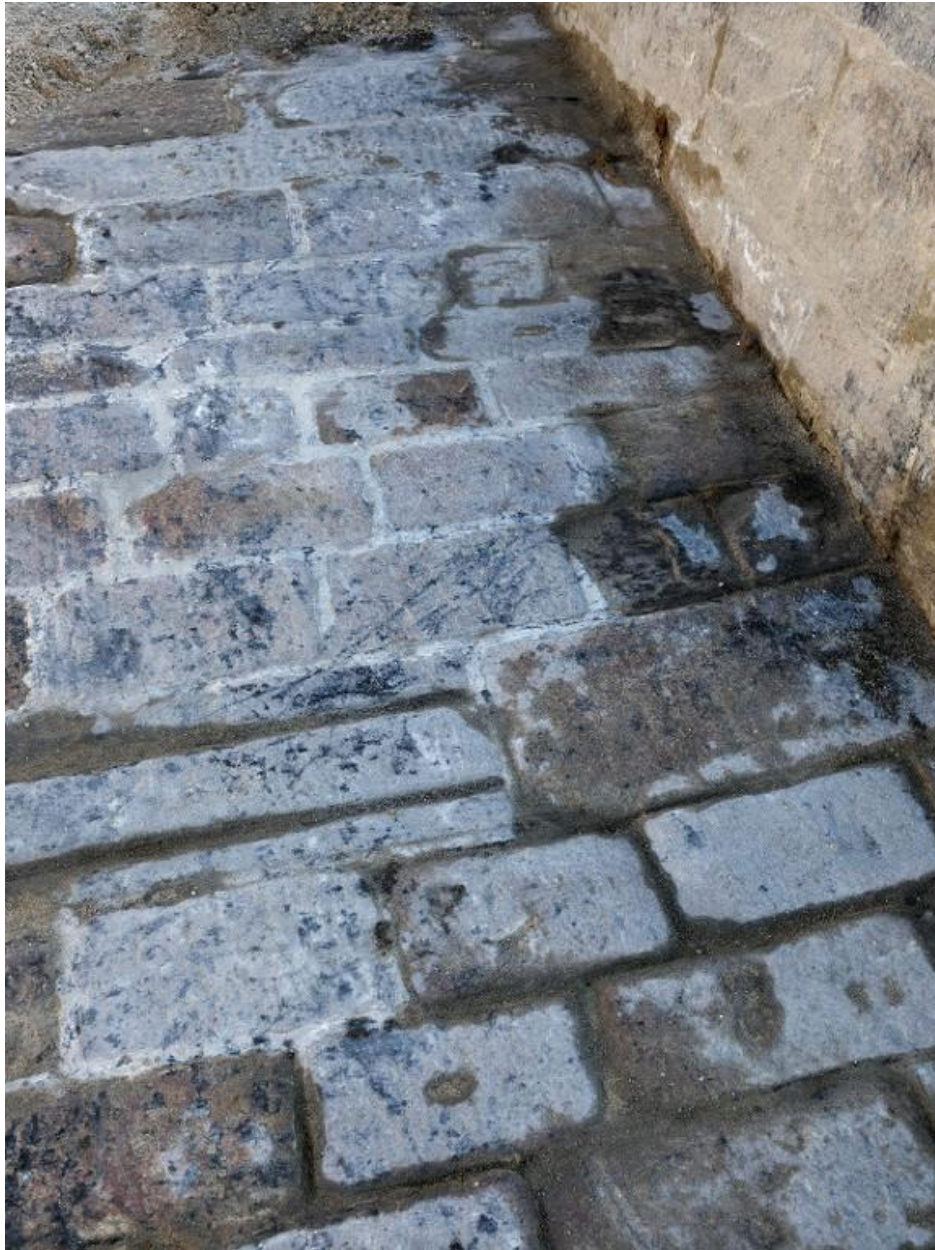
IVR53_20263500598NUCA

Auteur de l'illustration : Bernard Bègne

Date de prise de vue : 2026

(c) Région Bretagne

reproduction soumise à autorisation du titulaire des droits d'exploitation



Vue de l'opération archéologique réalisée sous la responsabilité de Ronan Louessard - INRAP avec un suivi scientifique et technique du DRASSM (couverture photographique du 11 mars 2026). Détail de la cale

IVR53_20263500593NUCA

Auteur de l'illustration : Bernard Bègne

Date de prise de vue : 2026

(c) Région Bretagne

reproduction soumise à autorisation du titulaire des droits d'exploitation



Vue de l'opération archéologique réalisée sous la responsabilité de Ronan Louessard - INRAP avec un suivi scientifique et technique du DRASSM (couverture photographique du 11 mars 2026). Détail du dallage de la cale

IVR53_20263500595NUCA

Auteur de l'illustration : Bernard Bègne

Date de prise de vue : 2026

(c) Région Bretagne

reproduction soumise à autorisation du titulaire des droits d'exploitation



Vue de l'opération archéologique réalisée sous la responsabilité de Ronan Louessard - INRAP avec un suivi scientifique et technique du DRASSM (couverture photographique du 11 mars 2026). Détail du dallage de la cale

IVR53_20263500596NUCA

Auteur de l'illustration : Bernard Bègne

Date de prise de vue : 2026

(c) Région Bretagne

reproduction soumise à autorisation du titulaire des droits d'exploitation



Vue de l'opération archéologique réalisée sous la responsabilité de Ronan Louessard - INRAP avec un suivi scientifique et technique du DRASSM (couverture photographique du 11 mars 2026). Certains chaperons de la digue ont été retrouvés en place ou en vrac

IVR53_20263500599NUCA

Auteur de l'illustration : Bernard Bègne

Date de prise de vue : 2026

(c) Région Bretagne

reproduction soumise à autorisation du titulaire des droits d'exploitation



Vue de l'opération archéologique réalisée sous la responsabilité de Ronan Louessard - INRAP avec un suivi scientifique et technique du DRASSM (couverture photographique du 11 mars 2026). Certains chaperons de la digue ont été retrouvés en place

IVR53_20263500603NUCA

Auteur de l'illustration : Bernard Bègne

Date de prise de vue : 2026

(c) Région Bretagne

reproduction soumise à autorisation du titulaire des droits d'exploitation



Vue de l'opération archéologique réalisée sous la responsabilité de Ronan Louessard - INRAP avec un suivi scientifique et technique du DRASSM (couverture photographique du 11 mars 2026). Certains chaperons de la digue ont été retrouvés en place ou en vrac

IVR53_20263500606NUCA

Auteur de l'illustration : Bernard Bègne

Date de prise de vue : 2026

(c) Région Bretagne

reproduction soumise à autorisation du titulaire des droits d'exploitation



Vue de l'opération archéologique réalisée sous la responsabilité de Ronan Louessard - INRAP avec un suivi scientifique et technique du DRASSM (couverture photographique du 11 mars 2026). Certains chaperons de la digue ont été retrouvés en place

IVR53_20263500601NUCA

Auteur de l'illustration : Bernard Bègne

Date de prise de vue : 2026

(c) Région Bretagne

reproduction soumise à autorisation du titulaire des droits d'exploitation



Vue de l'opération archéologique réalisée sous la responsabilité de Ronan Louessard - INRAP avec un suivi scientifique et technique du DRASSM (couverture photographique du 11 mars 2026). Certains chaperons de la digue ont été retrouvés en vrac

IVR53_20263500602NUCA

Auteur de l'illustration : Bernard Bègne

Date de prise de vue : 2026

(c) Région Bretagne

reproduction soumise à autorisation du titulaire des droits d'exploitation



Vue de l'opération archéologique réalisée sous la responsabilité de Ronan Louessard - INRAP avec un suivi scientifique et technique du DRASSM (couverture photographique du 11 mars 2026). Certains chaperons de la digue ont été retrouvés en place ou en vrac

IVR53_20263500604NUCA

Auteur de l'illustration : Bernard Bègne

Date de prise de vue : 2026

(c) Région Bretagne

reproduction soumise à autorisation du titulaire des droits d'exploitation



Vue du chantier du terre-plein du Naye (couverture photographique du 11 mars 2026)

IVR53_20263500551NUCA

Auteur de l'illustration : Bernard Bègne

Date de prise de vue : 2026

(c) Région Bretagne

reproduction soumise à autorisation du titulaire des droits d'exploitation



Vue du chantier du terre-plein du Naye (couverture photographique du 11 mars 2026)

IVR53_20263500554NUCA

Auteur de l'illustration : Bernard Bègne

Date de prise de vue : 2026

(c) Région Bretagne

reproduction soumise à autorisation du titulaire des droits d'exploitation



Vue du chantier du terre-plein du Naye (couverture photographique du 11 mars 2026)

IVR53_20263500552NUCA

Auteur de l'illustration : Bernard Bègne

Date de prise de vue : 2026

(c) Région Bretagne

reproduction soumise à autorisation du titulaire des droits d'exploitation



Vue du chantier du terre-plein du Naye (couverture photographique du 11 mars 2026)

IVR53_20263500564NUCA

Auteur de l'illustration : Bernard Bègne

Date de prise de vue : 2026

(c) Région Bretagne

reproduction soumise à autorisation du titulaire des droits d'exploitation



Vue du chantier du terre-plein du Naye (couverture photographique du 11 mars 2026)

IVR53_20263500559NUCA

Auteur de l'illustration : Bernard Bègne

Date de prise de vue : 2026

(c) Région Bretagne

reproduction soumise à autorisation du titulaire des droits d'exploitation