

Bretagne, Ille-et-Vilaine  
Saint-Malo  
Le Naye

## Digue et cale de l'avant-port de Saint-Servan, terre-plein du Naye (Saint-Malo)

### Références du dossier

Numéro de dossier : IA35132911

Date de l'enquête initiale : 2026

Date(s) de rédaction : 2026

Cadre de l'étude : enquête thématique régionale Inventaire des héritages militaires en Bretagne, enquête thématique régionale Les ports de Bretagne

Degré d'étude : étudié

### Désignation

Dénomination : digue, cale

### Compléments de localisation

Milieu d'implantation : isolé

Références cadastrales : CR, 31

### Historique

L'avant-port de Saint-Servan figure sur le plan du projet d'établissement d'un bassin à flot commun aux deux villes de Saint-Malo et Saint-Servan signé par Charles Girard de Caudemberg du 29 novembre 1834.



Détail du plan du projet d'établissement d'un bassin à flot commun aux deux villes de Saint-Malo et Saint-Servan par Charles Girard de Caudemberg, 29 novembre 1834. Au centre figure l'avant-port de Saint-Servan, les rochers et Moulins du roi

La digue et la cale de l'avant-port de Saint-Servan ont été construites entre 1837 et 1840 ; elles sont contemporaines du **fort du Naye**, agrandi et reconstruit à partir de 1838. Côté Saint-Malo, l'avant-port est formé par le môle des Noires élevé entre 1837 et 1842.



Extrait du projet des ouvrages de fortifications relatifs au bassin à flot entre les villes de Saint-Malo et Saint-Servan, 1838. Les parties lavées de jaune sont au stade de projet



Vue de l'avant-port de Saint-Servan. Au premier plan, le fort du Naye (de gauche à droite : pièce d'artillerie dans son embrasure ; batardeau du fossé et sa dame ; fossé ; rampe ; pont-levis et banquette de tir). En arrière-plan, la ville de Saint-Malo

Le musoir de la digue a été réalisé en 1863.

La légende explicative du plan des ports de Saint-Malo et Saint-Servan de 1870 précise que ce môle devait créer de l'abri pour les embarquements et, dans un second temps, protéger les portes des pertuis. L'avant-port, dont le fond est constitué de rocher, n'est facilement accessible qu'au-dessus de la mi-marée. La cale d'embarquement est accessible aux voitures hippomobiles.



Détail du plan des travaux approuvés par décision ministérielle du 7 septembre 1870 : état actuel

Entre 1890 et 1923, la digue ouest de l'avant-port de Saint-Servan semble avoir été réduite de 50 m de longueur [cf. comparaison des plans du port et de l'orthophotographie de 1923].



Vue aérienne verticale, 1923. Au centre, l'avant-port de Saint-Servan et le fort du Naye

Dans les années 1920, la réalisation de la grande écluse du Naye entraîne le remblaiement de l'avant-port de Saint-Servan et la création d'un terre-plein [cf. photographie oblique du chantier en 1929].



Détail du plan général : amélioration du port de Saint-Malo - Saint-Servan, Entreprise de Travaux publics de l'ouest, Nantes, 26 janvier 1921



Vue aérienne oblique depuis l'ouest-sud-ouest montrant le chantier de construction de la grande écluse du Naye, 27 septembre 1929. Sur la photographie, on voit notamment l'avant-port de Saint-Servan en cours de remblaiement et le fort du Naye

La grande écluse du Naye est mise en service en 1931.

C'est sur le terre-plein du Naye qu'un ensemble fortifié et une **batterie d'artillerie antiaérienne lourde** sont construits par l'Allemagne nazie durant la Seconde Guerre mondiale.

En novembre 2025, les vestiges de la digue et un **bunker de type L 401A** sont réapparus lors des travaux d'aménagement de la **nouvelle gare maritime du terminal ferry du Naye**. Le terrassement lié à la construction du **bunker numéroté III** a nécessité en 1943 la démolition d'un tronçon de la digue de l'avant-port alors enfouie. Ces vestiges ont fait l'objet d'un relevé topographique par l'entreprise Colas en charge des travaux de terrassement et d'une couverture photographique par la Région Bretagne les 5 et 17 décembre 2025.



Vue des vestiges de l'avant-port de Saint-Servan : embarcadère construit en maçonnerie de pierre de taille de granite (couverture photographique du 17 décembre 2025). En arrière-plan, le fort du Naye



Vue de l'extrémité nord du batardeau du fossé du fort du Naye (couverture photographique du 17 décembre 2025). Cette partie du fort, montée en maçonnerie de pierre de taille de granite, était en connexion avec l'avant-port de Saint-Servan



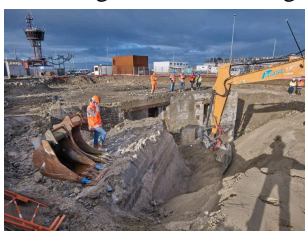
Vue des vestiges de l'avant-port de Saint-Servan : digue construite en maçonnerie de pierre de taille de granite (couverture photographique du 17 décembre 2025). En arrière-plan, le bunker de type L 401a



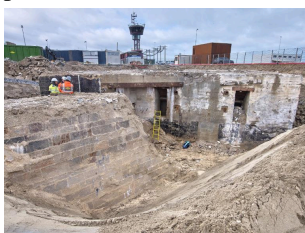
Au premier plan, vue des vestiges de l'avant-port de Saint-Servan : digue orientée vers le nord-ouest (couverture photographique du 17 décembre 2025). En arrière-plan, le bunker de type L 401a

Début janvier 2026, le signalement par l'Unité départementale de l'architecture et du patrimoine d'Ille-et-Vilaine au Service régional de l'archéologie de la Direction régionale des affaires culturelles (DRAC) de Bretagne de la présence de structures bâties en granite et de trois bunkers dans le périmètre du chantier a suscité l'intervention du **Département des recherches archéologiques subaquatiques et sous-marines** (DRASSM), seul service compétent dans le cas de découverte sur le domaine public maritime artificiel.

Le DRASSM s'est déplacé sur le terrain le 22 janvier 2026 pour examiner et comprendre les structures mises à jour. Après déblaiement à la pelle mécanique, la digue et le **bunker numéroté III** ont fait l'objet d'une couverture photographique par la Région Bretagne. Cette intervention a permis de sensibiliser au patrimoine les équipes en charge des travaux d'aménagement et à l'obligation légale de déclaration de découverte fortuite.



Vue des travaux d'excavation des vestiges de la digue de l'avant-port de Saint-Servan avec une pelle hydraulique Case CX 245 D SR (couverture photographique du 22 janvier 2026). En arrière-plan à gauche, la vigie de la capitainerie du port de Saint-Malo



Vue des vestiges de la digue de l'avant-port de Saint-Servan et du bunker-abri-magasin de munitions de type L 401a avec cuve pour canon antiaérien (couverture photographique du 22 janvier 2026)



Vue des vestiges de la digue de l'avant-port de Saint-Servan : élévation sud-ouest, maçonnerie en pierre de taille de granite (couverture photographique du 22 janvier 2026)



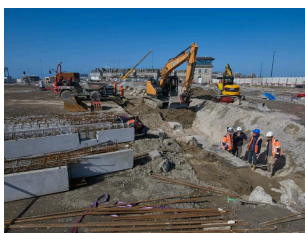
Vue des vestiges de la digue de l'avant-port de Saint-Servan : maçonnerie en pierre de taille de granite (couverture photographique du 22 janvier 2026)

Le jeudi 26 février 2026, lors du terrassement pour la réalisation du parking de la nouvelle gare maritime du terminal ferry du Naye, l'entreprise Colas a fortuitement découvert à 8.04 m NGF, sous un monticule de déblais en attente de réemploi, des structures bâties en granite correspondant à la digue [Cf. fiche évènement n° 39 du 26 février 2026, par l'entreprise Colas - VRD - Le Carré Emeric].

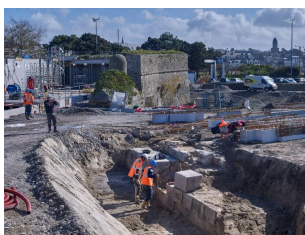
La déclaration de découverte de bien culturel maritime, à savoir les vestiges d'une ancienne digue, par la [SemBreizh](#), maître d'ouvrage délégué par la Région Bretagne pour l'aménagement du terminal du Naye à Saint-Malo, a motivé le DRASSM à prescrire le 5 mars 2026 une opération de sondage archéologique urgent afin de documenter cet ancien ouvrage portuaire. L'objectif du sondage était de cerner l'emprise exacte de la digue, d'observer si un niveau de circulation côté port était conservé, mais aussi de comprendre le fonctionnement de l'ensemble digue/cale et [fort du Naye](#).

Réalisée les 11 et 12 mars 2026 avec le soutien de l'entreprise Colas (mise à disposition d'une pelle mécanique équipée d'un godet lisse rotatif et d'un tombereau avec chauffeurs), cette fouille a été confiée à l'[Institut national de recherches archéologiques préventives](#) (INRAP Grand Ouest) sous la direction scientifique de Ronan Louessard. La digue a été suivie en surface sur plus d'une quarantaine de mètres de longueur (une superficie de 461 m<sup>2</sup> a été ouverte pour la fouille). En accord avec le maître d'ouvrage, le sondage a été laissé en l'état à l'issue de l'opération.

L'étude historique de Ronan Louessard a été réalisée en collaboration avec la Région Bretagne - service de l'Inventaire du patrimoine culturel.



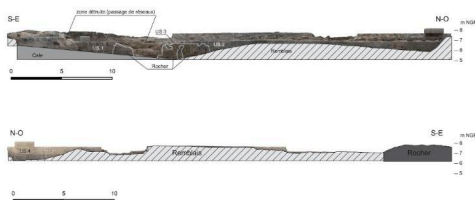
Vue de l'opération archéologique réalisée sous la responsabilité de Ronan Louessard - INRAP avec un suivi scientifique et technique du DRASSM (couverture photographique du 11 mars 2026)



Vue de l'opération archéologique réalisée sous la responsabilité de Ronan Louessard - INRAP avec un suivi scientifique et technique du DRASSM (couverture photographique du 11 mars 2026). En arrière-plan, le fort du Naye



Vue de l'opération archéologique réalisée sous la responsabilité de Ronan Louessard - INRAP avec un suivi scientifique et technique du DRASSM (couverture photographique du 11 mars 2026)



Orthophotographies des sondages archéologiques réalisés sur les deux faces de la digue (mars 2026)

Période(s) principale(s) : 2e quart 19e siècle

Période(s) secondaire(s) : 3e quart 19e siècle

Dates : 1837 (daté par travaux historiques), 1840 (daté par travaux historiques), 1863 (daté par travaux historiques)

## Description

### *Etat primitif*

L'avant-port de Saint-Servan était relié au faubourg de Saint-Servan par une digue faisant chaussée et progressivement élargie au fil du temps. Il était constitué d'un bassin ouvert vers le nord, mais protégé par la ville close de Saint-Malo, à l'est par la digue du bassin à flot et à l'ouest par une digue doublée d'une cale. Dans la digue du bassin à flot se trouvait le barrage du bassin nommé pertuis.

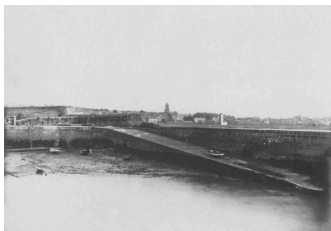
Selon la légende explicative du plan des ports de Saint-Malo et Saint-Servan de 1870, la digue ouest de l'avant-port mesure 150 m de longueur, sa largeur est de 2 m dont 1 m pour le parapet. Au fond de l'avant-port, il y a 43 m de quais accostables.



Vue générale depuis le nord, carte postale (B.J.C., Paris). De gauche à droite, on distingue le fort du Naye (mur crénelé et pont levis) et l'avant-port avec digue et cale. En arrière-plan, la ville de Saint-Servan



Vue générale depuis le nord, carte postale. De gauche à droite, on distingue le fort du Naye et l'avant-port avec digue et cale. La marée est basse. En arrière-plan, la ville de Saint-Servan



Vue générale depuis le nord. De gauche à droite, on distingue le fort du Naye et l'avant-port avec digue et cale. La marée est basse. En arrière-plan, la ville de Saint-Servan

### **Les évolutions observées entre 1923 et 2025**

Selon l'orthophotographie de 1923, la digue mesure environ 100 m de longueur (cf. historique) pour une largeur d'environ 2,4 m. La cale mesure 10 m de largeur.

La digue et la cale de l'avant-port de Saint-Servan sont remblayés dans le terre-plein du Naye (dans les années 1920). Le mur faisant digue, long d'une dizaine de mètres, située entre la digue du **fort du Naye** et la digue de l'avant-port de Saint-Servan, a été détruit (entre 1952 et 1966, vraisemblablement au début des travaux d'agrandissement du terre-plein du Naye). Dans cet intervalle se trouvait un bunker pour tourelle de char de combat appartenant au secteur défensif des écluses, *Schleusenverteidigung* numéroté "Ra 274". Encore visible sur l'orthophotographie de 1966, l'ouvrage a disparu en 1970.



Vue aérienne verticale, 13 mai 1966. Le début de la digue correspondant à l'agrandissement du terre-plein du Naye est visible ainsi que deux chaussées permettant de descendre sur l'estran

### **État d'après la fouille archéologique de l'INRAP (mars 2026)**

La partie sommitale de la digue est arasée à 8,04 m NGF au point le plus haut.

La partie nord-ouest de la digue conserve trois blocs semi-circulaires du couronnement du parapet en pierre de taille de granite. Au moins cinq blocs semi-circulaires ont été trouvés à l'est de la digue dans le remblai composé de sable coquiller. Du côté ouest de la digue, ont été mis à jour des blocs de béton armé de grandes dimensions correspondant à la déconstruction des bunkers du terre-plein du Naye ou du **fort du Naye**. Derrière le parapet, l'espace de circulation avoisine un mètre de largeur.

A léger fruit, le parement occidental de la digue est en pierre de taille montée au mortier de chaux. Il s'agit de granite de Lanhélin reconnaissable à ses nuances bleutée, similaire à celui mis en œuvre dans la digue du **fort du Naye** [Cf. Chauris, 2014].



Vue de l'opération archéologique réalisée sous la responsabilité de Ronan Louessard - INRAP avec un suivi scientifique et technique du DRASSM (couverture photographique du 11 mars 2026). Certains chaperons de la digue ont été retrouvés en place ou en vrac



Vue de l'opération archéologique réalisée sous la responsabilité de Ronan Louessard - INRAP avec un suivi scientifique et technique du DRASSM (couverture photographique du 11 mars 2026). Certains chaperons de la digue ont été retrouvés en place ou en vrac



Vue de l'opération archéologique réalisée sous la responsabilité de Ronan Louessard - INRAP avec un suivi scientifique et technique du DRASSM (couverture photographique du 11 mars 2026). Certains chaperons de la digue ont été retrouvés en vrac

Au sud-est, la digue intègre partiellement les rochers du Naye, en migmatites de Saint-Malo, mélange de roches de type granite et de gneiss ou micaschistes. Ces rochers sont notamment visibles sur une photographie oblique de 1929 et figure sur un tableau Étienne Bouillé (1858-1933).



Vue de l'avant-port de Saint-Servan par Étienne Bouillé (collection particulière : peinture mise en vente en 2025)



Vue de l'opération archéologique réalisée sous la responsabilité de Ronan Louessard - INRAP avec un suivi scientifique et technique du DRASSM (couverture photographique du 11 mars 2026)

A léger fruit, le parement oriental est en pierre de taille de Lanhélin montée au mortier de chaux. Le millésime "1924", peint sur une pierre de taille, a été observé au sud-est de digue ainsi que d'autres inscriptions malheureusement illisibles. L'année 1924 correspond aux travaux de construction de la grande écluse du Naye.



Vue de l'opération archéologique réalisée sous la responsabilité de Ronan Louessard - INRAP avec un suivi scientifique et technique du DRASSM (couverture photographique du 11 mars 2026). La digue est datée de 1924, date des travaux de la grande écluse



Vue de l'opération archéologique réalisée sous la responsabilité de Ronan Louessard - INRAP avec un suivi scientifique et technique du DRASSM (couverture photographique du 11 mars 2026). La digue est datée de 1924, date des travaux de la grande écluse

Parallèle à la digue, la cale filant en pente douce vers le nord-ouest a été observée sur une quinzaine de mètres jusqu'à 5 m NGF. Elle est constituée de pavé de granite. Des dispositifs d'ancrage de câbles ont été observés dans le pavage. Ils pourraient correspondre aux fixations des élingues des équipements utilisées pour les travaux de construction de la grande écluse du Naye [cf. photographie oblique du chantier en 1929].



Vue de l'opération archéologique réalisée sous la responsabilité de Ronan Louessard - INRAP avec un suivi scientifique et technique du DRASSM (couverture photographique du 11 mars 2026). La cale double la digue

### Éléments descriptifs

Matériau(x) du gros-oeuvre, mise en oeuvre et revêtement : granite, maçonnerie ; pierre de taille

Matériau(x) de couverture : granite en couverture

### Typologies et état de conservation

État de conservation : vestiges, bon état, inégal suivant les parties

### Dimensions

Mesures : 1 : 100 m (longueur du quai mesurée à partir de la photographie aérienne verticale de 1923)

### Statut, intérêt et protection

Abords de plusieurs Monuments historiques dont le château et les fortifications de Saint-Malo.

Site inscrit par arrêté du 26 mai 1939 au titre de la loi du 2 mai 1930 sur la protection des monuments naturels et des sites dont la conservation ou la préservation présente, au point de vue artistique, historique, scientifique, légendaire ou pittoresque, un intérêt général (partie du domaine public maritime de Saint-Malo).

Le terre-plein du Naye fait partie du domaine public maritime artificiel (Code général de la propriété des personnes publiques : article L2111-6) : cet espace est sous le contrôle du département des recherches archéologiques subaquatiques et sous-marines (DRASSM), service de l'état.

Dans le plan local d'urbanisme de Saint-Malo (approuvé le 4/11/2025), le terre-plein du Naye est situé en zone destinée aux activités à vocation portuaire de la Gare maritime (UAPm).

Le **fort du Naye** et le poste de commandement de l'écluse du Naye sont repérés comme "élément du patrimoine bâti d'intérêt à protéger".

Intérêt de l'œuvre : site archéologique

Éléments remarquables : digue, cale

Sites de protection : site inscrit, abords d'un monument historique

Statut de la propriété : propriété de la région

### La digue et cale de l'avant-port de Saint-Servan

Datant des années 1837-1840 et remblayée dans les années 1920 lors de la construction de la grande écluse du Naye, la digue de l'avant-port de Saint-Servan a été redécouverte en novembre 2025 lors des travaux d'aménagement de la **nouvelle gare maritime du terminal ferry du Naye**.

Le chantier d'aménagement du terre-plein du Naye a ainsi permis de documenter la démolition partielle de la digue de l'avant-port lors de la construction de l'un des bunkers de la **batterie antiaérienne lourde du Naye** durant la Seconde Guerre mondiale.

La déclaration de découverte de bien culturel maritime, à savoir les vestiges d'une ancienne digue sur le domaine public maritime artificiel, par la **SemBreizh**, maître d'ouvrage délégué par la Région Bretagne, a permis de déclencher en urgence une fouille archéologique afin de documenter cet ancien ouvrage portuaire.

Cette fouille, prescrite par le **Département des recherches archéologiques subaquatiques et sous-marines** (DRASSM) et réalisée par l'**Institut national de recherches archéologiques préventives** (INRAP Grand Ouest) les 11 et 12 mars 2026 a permis de cerner l'emprise exacte de la digue, de mesurer son niveau d'arasement, mais aussi de mieux comprendre le fonctionnement de l'ensemble digue/cale et **fort du Naye**. L'étude historique a été réalisée en collaboration avec la Région Bretagne - service de l'Inventaire du patrimoine culturel.

Une superficie de 461 m<sup>2</sup> a été ouverte pour la fouille permettant la mise à jour de la digue sur plus d'une quarantaine de mètres de longueur et la mise à jour de la cale sur une quinzaine de mètres de longueur. A ce tronçon de la digue et de la cale conservé en bon état, il faut ajouter la petite dizaine de mètres de digue déjà documentée le 22 janvier 2026.

Ce dossier d'Inventaire du patrimoine a été réalisé entre janvier et mai 2026 par la Région Bretagne dans le cadre de l'**Inventaire des héritages militaires**, mais il intéresse plus particulièrement l'**Inventaire des ports de Bretagne**. Il a bénéficié du soutien de la Direction des ports de la collectivité régionale (archives de la Région Bretagne), de la Ville de Saint-Malo (archives municipales de Saint-Malo et collections iconographiques du Musée d'histoire de Saint-Malo) et de l'Association "1846", la fortification du 19<sup>e</sup> siècle, connaître et partager (mise à disposition des archives du Service historique de la Défense).

## Références documentaires

### Documents d'archive

- **Tableau d'assemblage du cadastre parcellaire de la commune de Saint-Servan, 1835 (mises à jour en 1911 et 1953)**  
**Tableau d'assemblage du cadastre parcellaire de la commune de Saint-Servan, 1835 (mises à jour en 1911 et 1953).**  
[https://archives-en-ligne.ille-et-vilaine.fr/thot\\_internet/ark:/49933/thtc866t2921/22430/1](https://archives-en-ligne.ille-et-vilaine.fr/thot_internet/ark:/49933/thtc866t2921/22430/1)  
Archives départementales d'Ille-et-Vilaine : 3 P 5537 ; 3p\_313\_001.jpg
- **Extrait du cadastre parcellaire de la commune de Saint-Servan, 1835**  
**Extrait du cadastre parcellaire de Saint-Servan, 1835.**  
<http://www.collections.musee-bretagne.fr/ark:/83011/FLMjo304241>  
Musée de Bretagne (Rennes) : 2017.0000.1985
- **Saint-Malo. 1827-1840. Projets des travaux à effectuer aux fortifications et aux bâtiments militaires de la place, et aux batteries de côtes en dépendant : mémoires, états, correspondance, plans**  
**Saint-Malo. 1827-1840. Projets des travaux à effectuer aux fortifications et aux bâtiments militaires de la place, et aux batteries de côtes en dépendant : mémoires, états, correspondance, plans.**  
Service Historique de la Défense du Château de Vincennes : 1 VH 1056
- **Saint-Malo. 1848-1852. Projets des travaux à effectuer aux fortifications et aux bâtiments militaires de la place, et aux batteries de côtes en dépendant : mémoires, états, correspondance, plans**  
**Saint-Malo. 1848-1852. Projets des travaux à effectuer aux fortifications et aux bâtiments militaires de la place, et aux batteries de côtes en dépendant : mémoires, états, correspondance, plans.**  
Service Historique de la Défense du Château de Vincennes : 1 VH 1059
- **Ports de Saint-Malo et de Saint-Servan. Notice par M. Floucaud de Fourcroy, ingénieur des Ponts et Chaussées**  
**Ports de Saint-Malo et de Saint-Servan. Notice par M. Floucaud de Fourcroy, ingénieur des Ponts et Chaussées**, in Ports maritimes de la France, tome 3, imprimerie nationale, Paris, 1878.  
p. 227-311
- **Série de quatre plans représentant l'évolution du fort du Naye à Saint-Servan par Paul Banéat, 1903**

**Série de quatre plans représentant l'évolution du fort du Naye à Saint-Servan par Paul Banéat (1856-1942).** Document réalisé pour la Société d'Histoire et d'Archéologie de l'Arrondissement de Saint Malo (SHAASM) en 1903.

<http://www.collections.musee-bretagne.fr/ark:/83011/FLMjo307947>

<http://www.collections.musee-bretagne.fr/ark:/83011/FLMjo487386>

Musée de Bretagne (Rennes) : 952.0011.1891 ; 2017.0000.2905

## Documents figurés

- **Saint-Malo. Vue prise du fort du Naye : l'avant-port de Saint-Servan (1841 ?)**  
**Saint-Malo. Vue prise du fort du Naye (1841 ?).** Dessiné d'après nature et lithographie par Hyacinthe Lorette, peintre, membre de la Société libre des Beaux-Arts et professeur au collège de Saint-Servan.  
<http://www.collections.musee-bretagne.fr/ark:/83011/FLMjo153147>  
Musée de Bretagne (Rennes) : 2017.0000.1871
- **Saint-Malo. Vue prise au-dessus du port de Solidor en Saint-Servan (3e quart du 19e siècle ?)**  
**Saint-Malo. Vue prise au-dessus du port de Solidor en Saint-Servan (3e quart du 19e siècle ?).** Dessin par Lepriole, lithographie par Alfred Guesdon.  
<http://www.collections.musee-bretagne.fr/ark:/83011/FLMjo201582>  
Musée de Bretagne (Rennes) : 952.0011.1984
- **Vue générale depuis le nord**  
**Vue générale depuis le nord, carte postale (B.J.C., Paris).** De gauche à droite, on distingue le fort du Naye (mur crénelé et pont levis) et l'avant-port avec digue et cale. En arrière-plan, la ville de Saint-Servan.  
Archives municipales de Saint-Malo : 2Fi5-767

## Bibliographie

- **Saint-Malo. Terminal ferry du Naye. Rapport d'opération archéologique**  
LOUESSARD, Ronan (dir.). **Saint-Malo. Terminal ferry du Naye. Rapport d'opération archéologique.** Institut national de recherches archéologiques préventives, 2026.

## Périodiques

- **"Pour une géo-archéologie du patrimoine : pierres, carrières et constructions en Bretagne" [2014]**  
CHAURIS, Louis. **"Pour une géo-archéologie du patrimoine : pierres, carrières et constructions en Bretagne"**. *Revue archéologique de l'Ouest*, n° 31, 2014.  
<http://journals.openedition.org/rao/2755>

## Multimedia

- **Images malouines d'hier à aujourd'hui : 01- Fort du Naye**  
**Images malouines d'hier à aujourd'hui. 01- Fort du Naye.** 5 janvier 2019.  
<https://stmalo.ebc-creations.fr/saint-servan-fortdunaye>

## Liens web

- **Projet d'établissement d'un bassin à flot commun aux deux villes de Saint-Malo et de Saint-Servan, 1834 :** <https://gallica.bnf.fr/ark:/12148/btv1b53066862j>
- **Plan des ports de Saint-Malo et Saint-Servan, 1857 :** <https://gallica.bnf.fr/ark:/12148/btv1b53223832k>
- **Plan des ports de Saint-Malo et Saint-Servan, 1882 :** <https://gallica.bnf.fr/ark:/12148/btv1b531519375>
- **Plan de Saint-Malo en 1890 :** <https://gallica.bnf.fr/ark:/12148/btv1b84410274>

## Annexe 1

### Le môle de l'avant-port de Saint-Servan (F:G), extrait de la légende explicative du plan des ports de Saint-Malo et Saint-Servan

#### F.G : Môle de l'avant-port de Saint-Servan.

"Fondé sur les rochers en saillie sur la plage [1837-1840], le musoir a été fait en 1863. Longueur du môle 150 m. Largeur en couronne 2 m, dont 1 m pour le parapet. Une cale d'embarquement, accessible aux voitures, est accolée à ce petit môle qui devait seulement, dans le principe, créer de l'abri pour des embarquements et qui, en outre, protégera les portes des pertuis. Il y a 43 m de quais accostables au fond de l'avant-port qui n'est facilement accessible qu'au-dessus de mi-marée et dont le fond est de rocher".

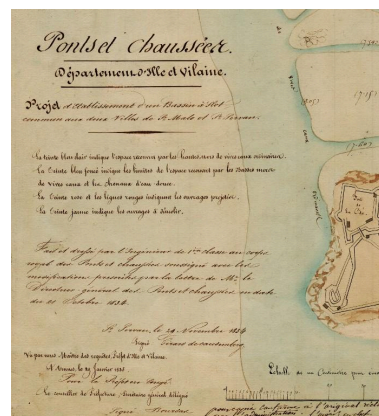
## Illustrations



Plan des ville et château de Saint-Malo, des forts et environs, de Saint-Servan et des autres projets de monsieur de Vauban contenus dans son mémoire du 5 avril 1700, par l'ingénieur Garegeau, 19 septembre 1700 (fait et levé par l'ingénieur Picot) Repro. Service Historique de la Défense, Autr. Siméon Garegeau IVR53\_20263510183NUCA



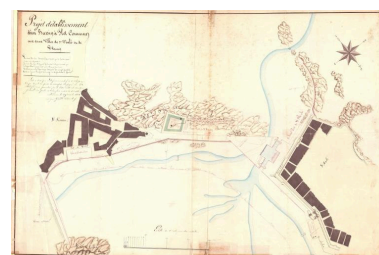
Extrait de la carte des plans et forts de la rade de Port-Malo, an VIII de la République (1800). Sur cette carte est figurée la pointe du Nais Repro. Lionel Duigou IVR53\_20263510046NUCA



Légende du plan du projet d'établissement d'un bassin à flot commun aux deux villes de Saint-Malo et Saint-Servan par Charles Girard de Caudemberg, 29 novembre 1834 Repro. Guillaume Lécueillier IVR53\_20263510193NUCA

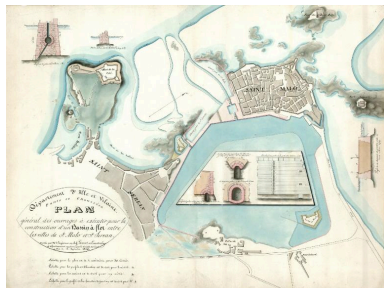


Détail du plan du projet d'établissement d'un bassin à flot commun aux deux villes de Saint-Malo et Saint-Servan par Charles Girard de Caudemberg, 29 novembre 1834. Au centre figure l'avant-port de Saint-Servan, les rochers et Moulins du roi Repro. Guillaume Lécueillier IVR53\_20263510195NUCA



Projet d'établissement d'un bassin à flot commun aux deux villes de Saint-Malo et de Saint-Servan par Charles Girard de Caudemberg, 29 novembre 1834. Le tracé du fort projeté par le Génie militaire est quadrangulaire ; la digüe de l'avant-port est figurée Repro. Jean Desrois IVR53\_20263510192NUCA

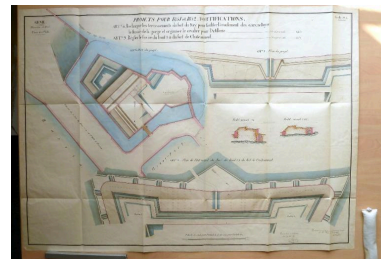
Détail du plan du projet  
 d'établissement d'un bassin à  
 flot commun aux deux villes  
 de Saint-Malo et Saint-  
 Servan par Charles Girard de  
 Caudemberg, 29 novembre 1834  
 Repr. Guillaume Lécullier  
 IVR53\_20263510194NUCA



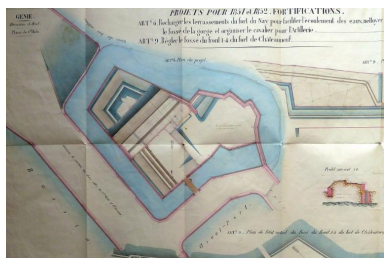
Plan général des ouvrages à  
 exécuter pour la construction d'un  
 bassin à flot entre les villes de  
 Saint-Malo et Saint-Servan par  
 Charles Girard de Caudemberg,  
 12 septembre 1836 (collections :  
 Musée d'Histoire de Saint-Malo,  
 2002.7.1). Au centre, le Naye  
 Repr. Musée d'Histoire  
 de Saint-Malo, Phot.  
 Charles Girard de Caudemberg  
 IVR53\_20263510174NUCA



Extrait du projet des ouvrages de  
 fortifications relatifs au bassin à  
 flot entre les villes de Saint-Malo  
 et Saint-Servan, 1838. Les parties  
 lavées de jaune sont au stade de projet  
 Repr. Lionel Duigou  
 IVR53\_20263510047NUCA



Plan des projets pour 1851 et  
 1852 : recharger les terrassements  
 pour faciliter l'écoulement  
 des eaux, nettoyer le fossé et  
 organiser le cavalier pour l'artillerie  
 Repr. Lionel Duigou  
 IVR53\_20263510054NUCA



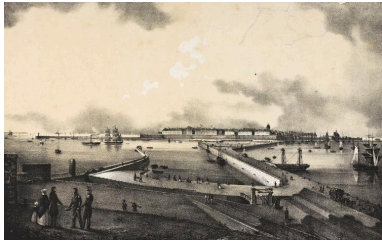
Extrait du plan des projets pour 1851  
 et 1852 : recharger les terrassements  
 pour faciliter l'écoulement  
 des eaux, nettoyer le fossé et  
 organiser le cavalier pour l'artillerie  
 Repr. Lionel Duigou  
 IVR53\_20263510053NUCA



Vue des ports de Saint-Malo et  
 de Saint-Servan depuis le petit  
 phare du môle des Noires par  
 Hyacinthe Lorette, lithographie,  
 vers 1841-1845 (collections : Musée  
 d'Histoire de Saint-Malo, 2023.1.3).  
 A droite, l'avant-port de Saint-Servan  
 Autr. Hyacinthe Lorette, Repr.  
 Musée d'Histoire de Saint-Malo  
 IVR53\_20263510173NUCA



Vue des ports de Saint-Malo et de  
 Saint-Servan depuis le petit phare  
 du môle des Noires par Hyacinthe  
 Lorette, détail de la lithographie,  
 vers 1841-1845 (collections : Musée  
 d'Histoire de Saint-Malo, 2023.1.3).  
 A droite, l'avant-port de Saint-Servan  
 Autr. Hyacinthe Lorette, Repr.  
 Musée d'Histoire de Saint-Malo  
 IVR53\_20263510172NUCA



Vue de l'avant-port de Saint-Servan. Au premier plan, le fort du Naye (de gauche à droite : pièce d'artillerie dans son embrasure ; batardeau du fossé et sa dame ; fossé ; rampe ; pont-levis et banquette de tir). En arrière-plan, la ville de Saint-Malo  
 Autr. Hyacinthe Lorette,  
 Repro. Musée de Bretagne  
 IVR53\_20263510094NUCA



Détail de la vue cavalière des villes de Saint-Servan et de Saint-Malo par Alfred Guesdon, lithographie en couleurs, vers 1840-1848 (collections : Musée d'Histoire de Saint-Malo, 76.2.1)  
 Repro. Musée d'Histoire de Saint-Malo, Autr. Alfred Guesdon  
 IVR53\_20263510168NUCA



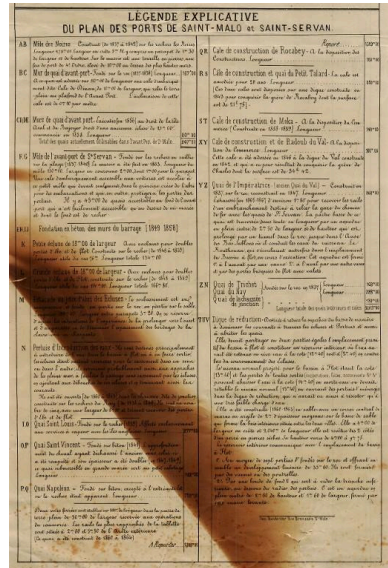
Plan des travaux approuvés par décision ministérielle du 7 septembre 1870 : état projeté  
 Repro. Guillaume Lécullier  
 IVR53\_20263510196NUCA



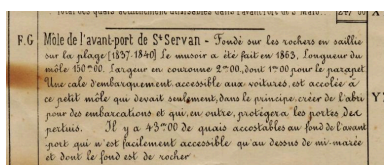
Détail du plan des travaux approuvés par décision ministérielle du 7 septembre 1870 : état actuel  
 Repro. Guillaume Lécullier  
 IVR53\_20263510198NUCA



Détail du plan des travaux approuvés par décision ministérielle du 7 septembre 1870 : état actuel  
 Repro. Guillaume Lécullier  
 IVR53\_20263510200NUCA



Légende explicative du plan des ports de Saint-Malo et Saint-Servan. Le rôle de l'avant-port de Saint-Servan correspond aux lettres F:G  
 Repro. Guillaume Lécullier  
 IVR53\_20263510201NUCA



Extrait de la légende explicative du plan des ports de Saint-Malo et Saint-Servan. Le môle de l'avant-port de Saint-Servan correspond aux lettres F:G  
 Repro. Guillaume Lécueillier  
 IVR53\_20263510209NUCA



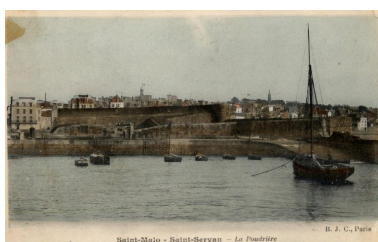
Détail du plan de Saint-Malo, Saint-Servan et Dinard, publié en 1878 (revu et corrigé dans les parties essentielles en 1890)  
 Repro. Guillaume Lécueillier  
 IVR53\_20263510202NUCA



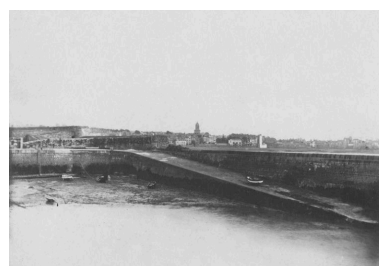
Extrait du tableau d'assemblage du cadastre parcellaire de la commune de Saint-Servan, 1835 (mises à jour en 1911 et 1953)  
 Repro. Archives départementales d'Ile-et-Vilaine, Autr. Auteur inconnu  
 IVR53\_20263510093NUCA



Vue générale depuis le nord, carte postale. De gauche à droite, on distingue le fort du Naye et l'avant-port avec digue et cale. La marée est basse. En arrière-plan, la ville de Saint-Servan  
 Phot. Auteur inconnu  
 IVR53\_20263510101NUC



Vue générale depuis le nord, carte postale (B.J.C., Paris). De gauche à droite, on distingue le fort du Naye (mur crénelé et pont levés) et l'avant-port avec digue et cale. En arrière-plan, la ville de Saint-Servan  
 Phot. Archives municipales de Saint-Malo  
 IVR53\_20263510180NUCA



Vue générale depuis le nord. De gauche à droite, on distingue le fort du Naye et l'avant-port avec digue et cale. La marée est basse. En arrière-plan, la ville de Saint-Servan  
 Phot. Auteur inconnu  
 IVR53\_20263510103NUC



Vue de l'avant-port de Saint-Servan par Étienne Bouillé (collection particulière : peinture mise en vente en 2025)  
Repro. Auteur inconnu,  
Phot. Étienne Bouillé  
IVR53\_20263510266NUCA



Détail du plan général : amélioration du port de Saint-Malo - Saint-Servan, Entreprise de Travaux publics de l'ouest, Nantes, 26 janvier 1921  
Repro. Guillaume Lécueillier  
IVR53\_20263510203NUCA



Vue aérienne verticale, 1923.  
Au centre, l'avant-port de Saint-Servan et le fort du Naye  
Repro. Institut national de l'information géographique et forestière, Autr. Auteur inconnu  
IVR53\_20263510120NUC



Vue aérienne verticale du fort du Naye et de l'avant-port de Saint-Servan en 1923 (export cartographique : Région Bretagne, Guillaume Lécueillier, 2026)  
Dess. Institut national de l'information géographique et forestière  
IVR53\_20263510417NUD



Vue aérienne verticale du fort du Naye et de l'avant-port de Saint-Servan en 1923 avec superposition du plan du fort du Naye en 1851 (export cartographique : Région Bretagne, Guillaume Lécueillier, 2026)  
Dess. Lionel Duigou, Dess. Institut national de l'information géographique et forestière, Dess. Guillaume Lécueillier  
IVR53\_20263510410NUDA



Vue aérienne oblique depuis l'ouest-sud-ouest montrant le chantier de construction de la grande écluse du Naye, 27 septembre 1929  
Repro. Institut national de l'information géographique et forestière, Autr. Auteur inconnu  
IVR53\_20263510114NUC



Vue aérienne oblique depuis l'ouest-sud-ouest montrant le chantier de construction de la grande écluse du Naye, 27 septembre 1929. Sur la photographie, on voit notamment l'avant-port de Saint-Servan en cours de remblaiement et le fort du Naye  
Repro. Institut national de l'information géographique et forestière, Autr. Auteur inconnu



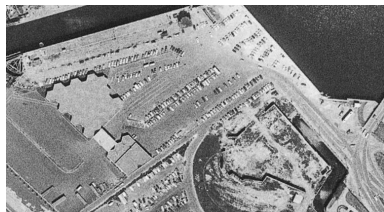
Vue aérienne verticale du fort du Naye et du terre-plein avec la batterie d'artillerie antiaérienne lourde le 13 août 1944 (export cartographique : Région Bretagne, Guillaume Lécueillier, 2026)  
Dess. Auteur inconnu  
IVR53\_20263510418NUD



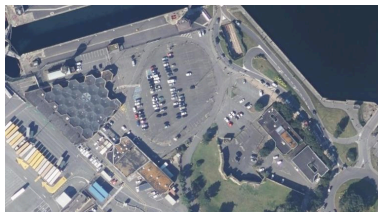
Vue aérienne verticale, 13 mai 1966. Le début de la digue

IVR53\_20263510116NUC

correspondant à l'agrandissement  
du terre-plein du Naye est  
visible ainsi que deux chaussées  
permettant de descendre sur l'estran  
Phot. Institut national  
de l'information  
géographique et forestière  
IVR53\_20263510409NUC



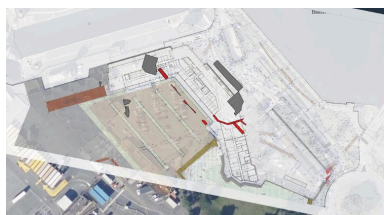
Vue aérienne verticale du fort du Naye et du terre-plein avec la gare maritime du terminal ferry, vers 1979 (export cartographique : Région Bretagne, Guillaume Lécueillier, 2026)  
Dess. Institut national de l'information géographique et forestière  
IVR53\_20263510419NUD



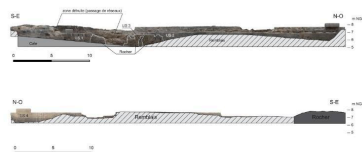
Vue aérienne verticale du fort du Naye et du terre-plein (export cartographique : Région Bretagne, Guillaume Lécueillier, 2026)  
Dess. Institut national de l'information géographique et forestière  
IVR53\_20263510414NUDA



Vue aérienne verticale du fort du Naye et du terre-plein avec superposition du projet de gare maritime (export cartographique : Région Bretagne, Guillaume Lécueillier, 2026)  
Dess. Institut national de l'information géographique et forestière  
IVR53\_20263510415NUDA



Vue aérienne verticale du fort du Naye et du terre-plein avec superposition du projet de gare maritime et des découvertes archéologiques (export cartographique : Région Bretagne, Guillaume Lécueillier, 2026). En rouge, la digue ; en gris, les bunkers  
Dess. Institut national de l'information géographique et forestière  
IVR53\_20263510416NUDA



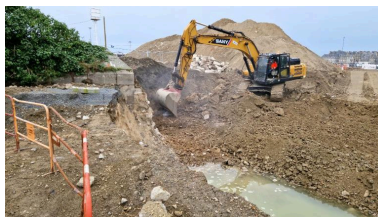
Orthophotographies des sondages archéologiques réalisés sur les deux faces de la digue (mars 2026)  
Dess. Institut national de recherches archéologiques préventives, Dess. Ronan Louessard  
IVR53\_20263510420NUDA



Vue de situation du fort du Naye depuis l'est-nord-est (couverture photographique du 17 décembre 2025). Au premier plan, des vestiges maçonnés non identifiés en connexion avec l'avant-port de Saint-Servan  
Phot. Guillaume Lécueillier  
IVR53\_20263510074NUCA



Vue du batardeau et de la dame du fossé du fort du Naye depuis l'est (couverture photographique du 17 décembre 2025). Cette partie du fort, montée en maçonnerie de pierre de taille de granite, était en connexion avec l'avant-port de Saint-Servan  
Phot. Guillaume Lécueillier  
IVR53\_20263510089NUCA



Vue de l'excavation réalisée dans l'alignement nord du batardeau du fossé du fort du Naye (couverture photographique du 17 décembre 2025). Cette partie du fort était en connexion avec l'avant-port de Saint-Servan  
Phot. Guillaume Lécueillier  
IVR53\_20263510090NUCA



Vue de l'extrémité nord du batardeau du fossé du fort du Naye (couverture photographique du 17 décembre 2025). Cette partie du fort, montée en maçonnerie de pierre de taille de granite, était en connexion avec l'avant-port de Saint-Servan  
Phot. Guillaume Lécueillier  
IVR53\_20263510085NUCA



Vue des vestiges de l'avant-port de Saint-Servan : embarcadère construit en maçonnerie de pierre de taille de granite (couverture photographique du 17 décembre 2025). En arrière-plan, le fort du Naye (couverture photographique du 17 décembre 2025). En arrière-plan, le fort du Naye  
Phot. Guillaume Lécueillier  
IVR53\_20263510073NUCA



Vue des vestiges de l'avant-port de Saint-Servan : embarcadère construit en maçonnerie de pierre de taille de granite (couverture photographique du 17 décembre 2025). En arrière-plan, le fort du Naye (couverture photographique du 17 décembre 2025). En arrière-plan, le fort du Naye  
Phot. Guillaume Lécueillier  
IVR53\_20263510075NUCA



Au premier plan, vue des vestiges de l'avant-port de Saint-Servan : digue orientée vers le nord-ouest construit en maçonnerie de pierre de taille de granite (couverture photographique du 17 décembre 2025). En arrière-plan, le bunker de type L 401a  
Phot. Guillaume Lécueillier  
IVR53\_20263510059NUCA



Vue des vestiges de l'avant-port de Saint-Servan : digue construite en maçonnerie de pierre de taille de granite (couverture photographique du 17 décembre 2025). En arrière-plan, le bunker de type L 401a  
Phot. Guillaume Lécueillier  
IVR53\_20263510056NUCA

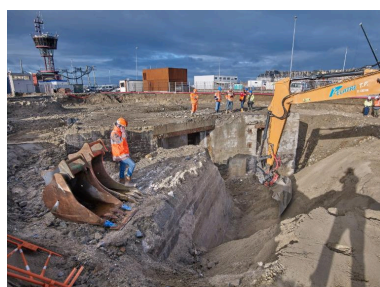


Vue des vestiges de l'avant-port de Saint-Servan : digue construite en maçonnerie de pierre de taille de granite (couverture photographique du 17 décembre 2025)  
Phot. Guillaume Lécueillier  
IVR53\_20263510061NUCA

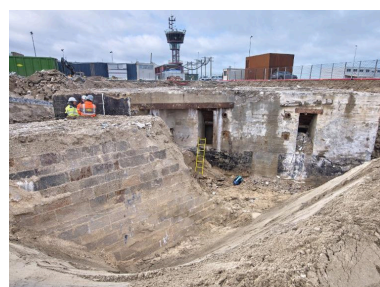
Au premier plan, vue des vestiges de l'avant-port de Saint-Servan : digue orientée vers le nord-ouest (couverture photographique du 17 décembre 2025). En arrière-plan, le bunker de type L 401a  
Phot. Guillaume Lécueillier  
IVR53\_20263510060NUCA



Vue des vestiges de la digue de l'avant-port de Saint-Servan (couverture photographique du 22 janvier 2026). En arrière-plan, le bunker-abri-magasin de munitions de type L 401a avec cuve pour canon antiaérien de 10,5 cm et la vigie de la capitainerie du port  
Phot. Bernard Bègne  
IVR53\_20263500072NUCA



Vue des travaux d'excavation des vestiges de la digue de l'avant-port de Saint-Servan avec une pelle hydraulique Case CX 245 D SR (couverture photographique du 22 janvier 2026). En arrière-plan à gauche, la vigie de la capitainerie du port de Saint-Malo  
Phot. Bernard Bègne  
IVR53\_20263500083NUCA



Vue des vestiges de la digue de l'avant-port de Saint-Servan et du bunker-abri-magasin de munitions de type L 401a avec cuve pour canon antiaérien (couverture photographique du 22 janvier 2026)  
Phot. Bernard Bègne  
IVR53\_20263500089NUCA



Vue des vestiges de la digue de l'avant-port de Saint-Servan et du bunker-abri-magasin de munitions de type L 401a avec cuve pour canon antiaérien (couverture photographique du 22 janvier 2026)  
Phot. Bernard Bègne  
IVR53\_20263500111NUCA



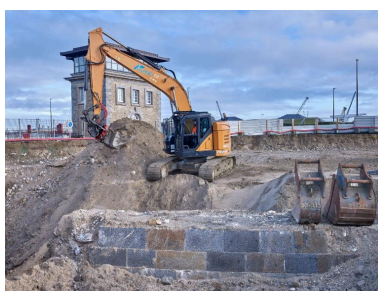
Vue des vestiges de la digue de l'avant-port de Saint-Servan : élévation nord-est, maçonnerie en pierre de taille de granite (couverture photographique du 22 janvier 2026)  
Phot. Bernard Bègne  
IVR53\_20263500110NUCA



Vue des vestiges de la digue de l'avant-port de Saint-Servan : maçonnerie en pierre de taille de granite (couverture photographique du 22 janvier 2026)  
Phot. Bernard Bègne  
IVR53\_20263500107NUCA



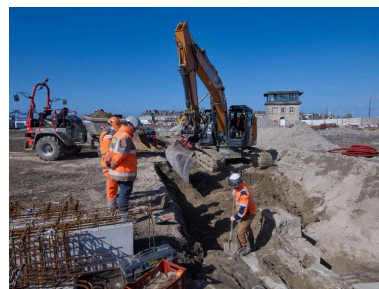
Vue de la réunion sur les vestiges archéologiques découverts lors du chantier : digue de l'avant-port de Saint-Servan et bunkers (couverture photographique du 22 janvier 2026). Sur la photographie, Olivia Hulot, archéologue maritime (DRASSM)  
Phot. Bernard Bègne  
IVR53\_20263500146NUCA



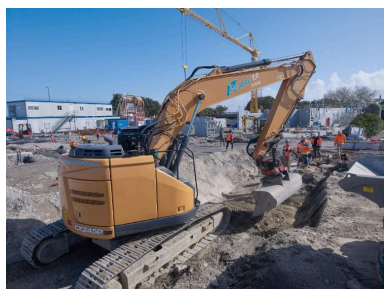
Vue des vestiges de la digue de l'avant-port de Saint-Servan : élévation sud-ouest, maçonnerie en pierre de taille de granite (couverture photographique du 22 janvier 2026). En arrière-plan, le poste de commande de l'écluse du Naye  
Phot. Bernard Bègne  
IVR53\_20263500097NUCA



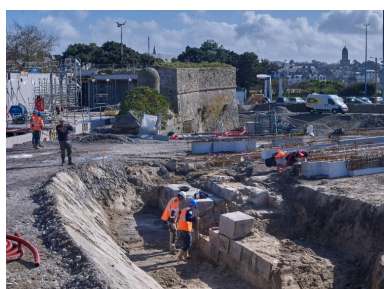
Vue des vestiges de la digue de l'avant-port de Saint-Servan : élévation sud-ouest, maçonnerie en pierre de taille de granite (couverture photographique du 22 janvier 2026)  
Phot. Bernard Bègne  
IVR53\_20263500103NUCA



Vue de détail des vestiges de la digue de l'avant-port de Saint-Servan : élévation sud-ouest, maçonnerie en pierre de taille de granite (couverture photographique du 22 janvier 2026)  
Phot. Bernard Bègne  
IVR53\_20263500104NUCA

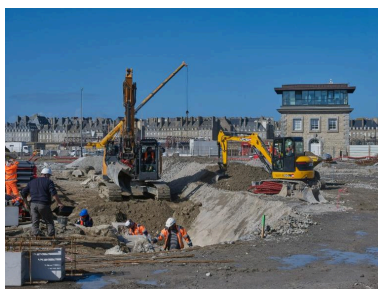


Vue de l'opération archéologique réalisée sous la responsabilité de Ronan Louessard - INRAP avec un suivi scientifique et technique du DRASSM (couverture photographique du 11 mars 2026)  
Phot. Bernard Bègne  
IVR53\_20263500547NUCA



Vue de l'opération archéologique réalisée sous la responsabilité de Ronan Louessard - INRAP avec un suivi scientifique et technique du DRASSM (couverture photographique du 11 mars 2026). En arrière-plan, le fort du Naye  
Phot. Bernard Bègne  
IVR53\_20263500561NUCA

Vue de l'opération archéologique réalisée sous la responsabilité de Ronan Louessard - INRAP avec un suivi scientifique et technique du DRASSM (couverture photographique du 11 mars 2026). En arrière-plan à droite, le poste de commande de l'écluse du Naye  
Phot. Bernard Bègne  
IVR53\_20263500548NUCA

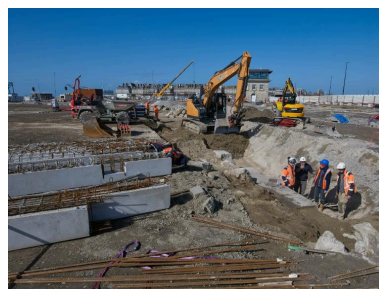


Vue de l'opération archéologique réalisée sous la responsabilité de Ronan Louessard - INRAP avec un suivi scientifique et technique du DRASSM (couverture photographique du 11 mars 2026). A droite, le poste de commande de l'écluse du Naye  
Phot. Bernard Bègne  
IVR53\_20263500556NUCA

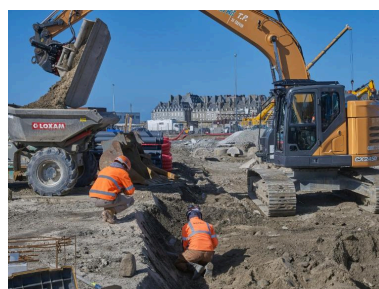


Vue de l'opération archéologique réalisée sous la responsabilité de Ronan Louessard - INRAP avec un suivi scientifique et technique du DRASSM (couverture photographique du 11 mars 2026)  
Phot. Bernard Bègne  
IVR53\_20263500566NUCA

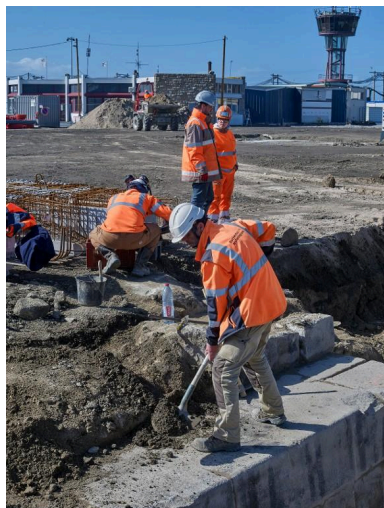
Vue de l'opération archéologique réalisée sous la responsabilité de Ronan Louessard - INRAP avec un suivi scientifique et technique du DRASSM (couverture photographique du 11 mars 2026). En arrière-plan, le poste de commande de l'écluse du Naye  
Phot. Bernard Bègne  
IVR53\_20263500549NUCA



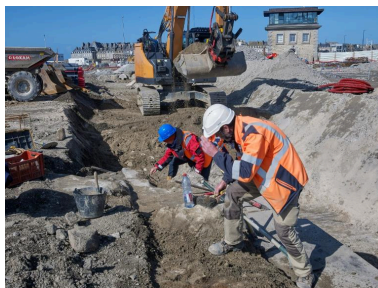
Vue de l'opération archéologique réalisée sous la responsabilité de Ronan Louessard - INRAP avec un suivi scientifique et technique du DRASSM (couverture photographique du 11 mars 2026)  
Phot. Bernard Bègne  
IVR53\_20263500557NUCA



Vue de l'opération archéologique réalisée sous la responsabilité de Ronan Louessard - INRAP avec un suivi scientifique et technique du DRASSM (couverture photographique du 11 mars 2026)  
Phot. Bernard Bègne  
IVR53\_20263500570NUCA



Vue de l'opération archéologique réalisée sous la responsabilité de Ronan Louessard - INRAP avec un suivi scientifique et technique du DRASSM (couverture photographique du 11 mars 2026)  
Phot. Bernard Bègne  
IVR53\_20263500568NUCA



Vue de l'opération archéologique réalisée sous la responsabilité de Ronan Louessard - INRAP avec un suivi scientifique et technique du DRASSM (couverture photographique du 11 mars 2026). En arrière-plan, le poste de commande de l'écluse du Naye  
Phot. Bernard Bègne  
IVR53\_20263500572NUCA



Vue de l'opération archéologique réalisée sous la responsabilité de Ronan Louessard - INRAP avec un suivi scientifique et technique du DRASSM (couverture photographique du 11 mars 2026)  
Phot. Bernard Bègne  
IVR53\_20263500569NUCA



Vue de l'opération archéologique réalisée sous la responsabilité de Ronan Louessard - INRAP avec un suivi scientifique et technique du DRASSM (couverture photographique du 11 mars 2026). La digue est datée de 1924, date des travaux de la grande écluse  
Phot. Bernard Bègne  
IVR53\_20263500574NUCA



Vue de l'opération archéologique réalisée sous la responsabilité de Ronan Louessard - INRAP avec un suivi scientifique et technique du DRASSM (couverture photographique du 11 mars 2026)  
Phot. Bernard Bègne  
IVR53\_20263500576NUCA



Vue de l'opération archéologique réalisée sous la responsabilité de Ronan Louessard - INRAP avec un suivi scientifique et technique du DRASSM (couverture photographique du 11 mars 2026)  
Phot. Bernard Bègne  
IVR53\_20263500577NUCA



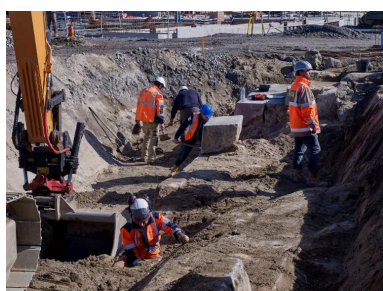
Vue de l'opération archéologique réalisée sous la responsabilité de Ronan Louessard - INRAP avec un suivi scientifique et technique du DRASSM (couverture photographique du 11 mars 2026)  
Phot. Bernard Bègne  
IVR53\_20263500578NUCA



Vue de l'opération archéologique réalisée sous la responsabilité de Ronan Louessard - INRAP avec un suivi scientifique et technique du DRASSM (couverture photographique du 11 mars 2026)  
Phot. Bernard Bègne  
IVR53\_20263500580NUCA



Vue de l'opération archéologique réalisée sous la responsabilité de Ronan Louessard - INRAP avec un suivi scientifique et technique du DRASSM (couverture photographique du 11 mars 2026). La digue est datée de 1924, date des travaux de la grande écluse  
Phot. Bernard Bègne  
IVR53\_20263500581NUCA



Vue de l'opération archéologique réalisée sous la responsabilité de Ronan Louessard - INRAP avec un suivi scientifique et technique du DRASSM (couverture photographique du 11 mars 2026)  
Phot. Bernard Bègne  
IVR53\_20263500586NUCA



Vue de l'opération archéologique réalisée sous la responsabilité de Ronan Louessard - INRAP avec un suivi scientifique et technique du DRASSM (couverture photographique du 11 mars 2026). En arrière-plan, le fort du Naye  
Phot. Bernard Bègne  
IVR53\_20263500587NUCA



Vue de l'opération archéologique réalisée sous la responsabilité de Ronan Louessard - INRAP avec un suivi scientifique et technique du DRASSM (couverture photographique du 11 mars 2026)  
Phot. Bernard Bègne  
IVR53\_20263500588NUCA



Vue de l'opération archéologique réalisée sous la responsabilité de Ronan Louessard - INRAP avec un suivi scientifique et technique du DRASSM (couverture photographique du 11 mars 2026)  
Phot. Bernard Bègne



Vue de l'opération archéologique réalisée sous la responsabilité de Ronan Louessard - INRAP avec un suivi scientifique et technique du DRASSM (couverture photographique du 11 mars 2026).

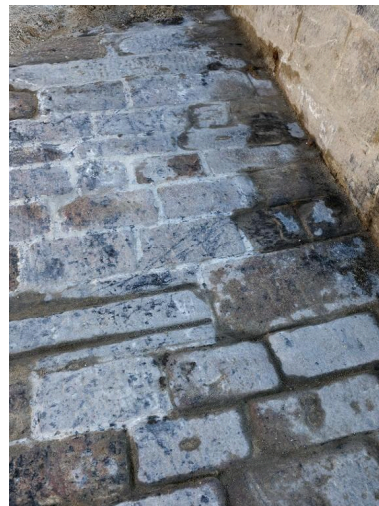
Vue de l'opération archéologique réalisée sous la responsabilité de Ronan Louessard - INRAP avec un suivi scientifique et technique du DRASSM (couverture photographique du 11 mars 2026)  
Phot. Bernard Bègne  
IVR53\_20263500589NUCA



IVR53\_20263500590NUCA



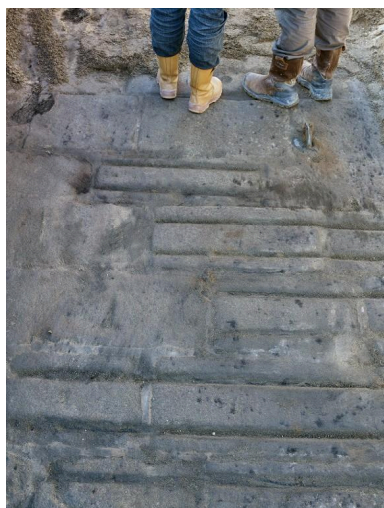
La digue est datée de 1924, date des travaux de la grande écluse  
Phot. Bernard Bègne  
IVR53\_20263500597NUCA



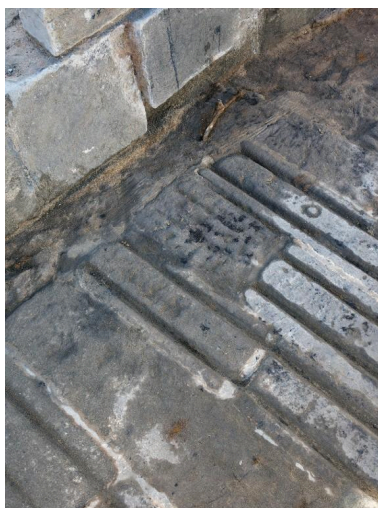
Vue de l'opération archéologique réalisée sous la responsabilité de Ronan Louessard - INRAP avec un suivi scientifique et technique du DRASSM (couverture photographique du 11 mars 2026). La digue est datée de 1924, date des travaux de la grande écluse  
Phot. Bernard Bègne  
IVR53\_20263500594NUCA

Vue de l'opération archéologique réalisée sous la responsabilité de Ronan Louessard - INRAP avec un suivi scientifique et technique du DRASSM (couverture photographique du 11 mars 2026). La cale double la digue  
Phot. Bernard Bègne  
IVR53\_20263500598NUCA

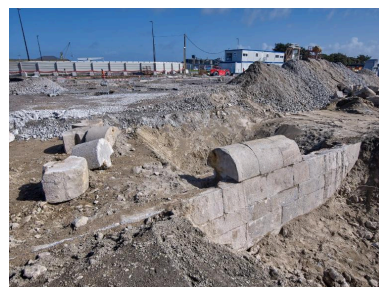
Vue de l'opération archéologique réalisée sous la responsabilité de Ronan Louessard - INRAP avec un suivi scientifique et technique du DRASSM (couverture photographique du 11 mars 2026). Détail de la cale  
Phot. Bernard Bègne  
IVR53\_20263500593NUCA



Vue de l'opération archéologique réalisée sous la responsabilité de Ronan Louessard - INRAP avec un suivi scientifique et technique du DRASSM (couverture photographique du 11 mars 2026). Détail du dallage de la cale  
Phot. Bernard Bègne  
IVR53\_20263500595NUCA



Vue de l'opération archéologique réalisée sous la responsabilité de Ronan Louessard - INRAP avec un suivi scientifique et technique du DRASSM (couverture photographique du 11 mars 2026). Détail du dallage de la cale  
Phot. Bernard Bègne  
IVR53\_20263500596NUCA



Vue de l'opération archéologique réalisée sous la responsabilité de Ronan Louessard - INRAP avec un suivi scientifique et technique du DRASSM (couverture photographique du 11 mars 2026). Certains chaperons de la digue ont été retrouvés en place ou en vrac  
Phot. Bernard Bègne  
IVR53\_20263500599NUCA



Vue de l'opération archéologique réalisée sous la responsabilité de Ronan Louessard - INRAP avec un suivi scientifique et technique du DRASSM (couverture photographique du 11 mars 2026). Certains chaperons de la digue ont été retrouvés en place  
Phot. Bernard Bègne  
IVR53\_20263500603NUCA



Vue de l'opération archéologique réalisée sous la responsabilité de Ronan Louessard - INRAP avec un suivi scientifique et technique du DRASSM (couverture photographique du 11 mars 2026). Certains chaperons de la digue ont été retrouvés en place ou en vrac  
Phot. Bernard Bègne  
IVR53\_20263500606NUCA



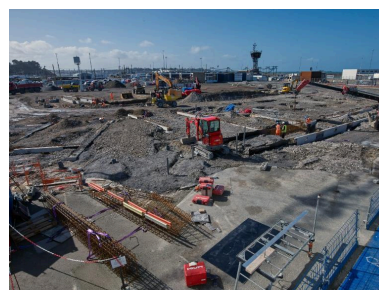
Vue de l'opération archéologique réalisée sous la responsabilité de Ronan Louessard - INRAP avec un suivi scientifique et technique du DRASSM (couverture photographique du 11 mars 2026). Certains chaperons de la digue ont été retrouvés en place  
Phot. Bernard Bègne  
IVR53\_20263500601NUCA



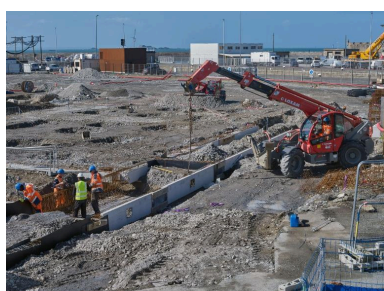
Vue de l'opération archéologique réalisée sous la responsabilité de Ronan Louessard - INRAP avec un suivi scientifique et technique du DRASSM (couverture photographique du 11 mars 2026). Certains chaperons de la digue ont été retrouvés en vrac  
Phot. Bernard Bègne  
IVR53\_20263500602NUCA



Vue de l'opération archéologique réalisée sous la responsabilité de Ronan Louessard - INRAP avec un suivi scientifique et technique du DRASSM (couverture photographique du 11 mars 2026). Certains chaperons de la digue ont été retrouvés en place ou en vrac  
Phot. Bernard Bègne  
IVR53\_20263500604NUCA



Vue du chantier du terre-plein du Naye (couverture photographique du 11 mars 2026)  
Phot. Bernard Bègne  
IVR53\_20263500551NUCA



Vue du chantier du terre-plein du Naye (couverture photographique du 11 mars 2026)  
Phot. Bernard Bègne  
IVR53\_20263500554NUCA



Vue du chantier du terre-plein du Naye (couverture photographique du 11 mars 2026)  
Phot. Bernard Bègne  
IVR53\_20263500564NUCA



Vue du chantier du terre-plein du Naye (couverture photographique du 11 mars 2026)  
Phot. Bernard Bègne  
IVR53\_20263500559NUCA



Vue du chantier du terre-plein du Naye (couverture photographique du 11 mars 2026)  
Phot. Bernard Bègne  
IVR53\_20263500552NUCA

## Dossiers liés

**Oeuvre(s) contenue(s) :**

**Oeuvre(s) en rapport :**

Fort du Naye, Le Naye (Saint-Malo) (IA35132907) Bretagne, Ile-et-Vilaine, Saint-Malo, Le Naye

Auteur(s) du dossier : Guillaume Lécueillier

Copyright(s) : (c) Région Bretagne



Plan des ville et château de Saint-Malo, des forts et environs, de Saint-Servan et des autres projets de monsieur de Vauban contenus dans son mémoire du 5 avril 1700, par l'ingénieur Gareneau, 19 septembre 1700 (fait et levé par l'ingénieur Picot)

Référence du document reproduit :

- **Saint-Malo. 1700-1723. Projets des travaux à effectuer aux fortifications et aux bâtiments militaires de la place et aux batteries de côtes en dépendant : mémoires, états, correspondance, plans**  
**Saint-Malo. 1700-1723. Projets des travaux à effectuer aux fortifications et aux bâtiments militaires de la place et aux batteries de côtes en dépendant : mémoires, états, correspondance, plans.**  
Service Historique de la Défense du Château de Vincennes : 1 VH 1052

IVR53\_20263510183NUCA

Auteur de l'illustration (reproduction) : Service Historique de la Défense

Auteur du document reproduit : Siméon Gareneau

(c) Service historique de la Défense

reproduction soumise à autorisation du titulaire des droits d'exploitation



Extrait de la carte des plans et forts de la rade de Port-Malo, an VIII de la République (1800). Sur cette carte est figurée la pointe du Nais

Référence du document reproduit :

- **Saint-Malo. 1780-1801. Projets des travaux à effectuer aux fortifications et aux bâtiments militaires de la place, et aux batteries de côtes en dépendant : mémoires, états, correspondance, plans**  
**Saint-Malo. 1780-1801. Projets des travaux à effectuer aux fortifications et aux bâtiments militaires de la place, et aux batteries de côtes en dépendant : mémoires, états, correspondance, plans.**  
Service Historique de la Défense du Château de Vincennes : 1 VH 1054

IVR53\_20263510046NUCA

Auteur de l'illustration (reproduction) : Lionel Duigou

Date de prise de vue : 2022

(c) Association 1846

reproduction soumise à autorisation du titulaire des droits d'exploitation



Légende du plan du projet d'établissement d'un bassin à flot commun aux deux villes de Saint-Malo et Saint-Servan par Charles Girard de Caudemberg, 29 novembre 1834

Référence du document reproduit :

- **Archives du port de Saint-Malo**  
**Archives du port de Saint-Malo.**  
Région Bretagne, antenne portuaire (Saint-Malo) : Grande liasse non classée

IVR53\_20263510193NUCA

Auteur de l'illustration (reproduction) : Guillaume Lécueillier

Date de prise de vue : 2026

(c) Région Bretagne

reproduction soumise à autorisation du titulaire des droits d'exploitation



Détail du plan du projet d'établissement d'un bassin à flot commun aux deux villes de Saint-Malo et Saint-Servan par Charles Girard de Caudemberg, 29 novembre 1834

Référence du document reproduit :

- **Archives du port de Saint-Malo**  
**Archives du port de Saint-Malo.**  
Région Bretagne, antenne portuaire (Saint-Malo) : Grande liasse non classée

IVR53\_20263510194NUCA

Auteur de l'illustration (reproduction) : Guillaume Lécueillier

Date de prise de vue : 2026

(c) Région Bretagne

reproduction soumise à autorisation du titulaire des droits d'exploitation



Détail du plan du projet d'établissement d'un bassin à flot commun aux deux villes de Saint-Malo et Saint-Servan par Charles Girard de Caudemberg, 29 novembre 1834. Au centre figure l'avant-port de Saint-Servan, les rochers et Moulins du roi

Référence du document reproduit :

- **Archives du port de Saint-Malo**  
**Archives du port de Saint-Malo.**  
Région Bretagne, antenne portuaire (Saint-Malo) : Grande liasse non classée

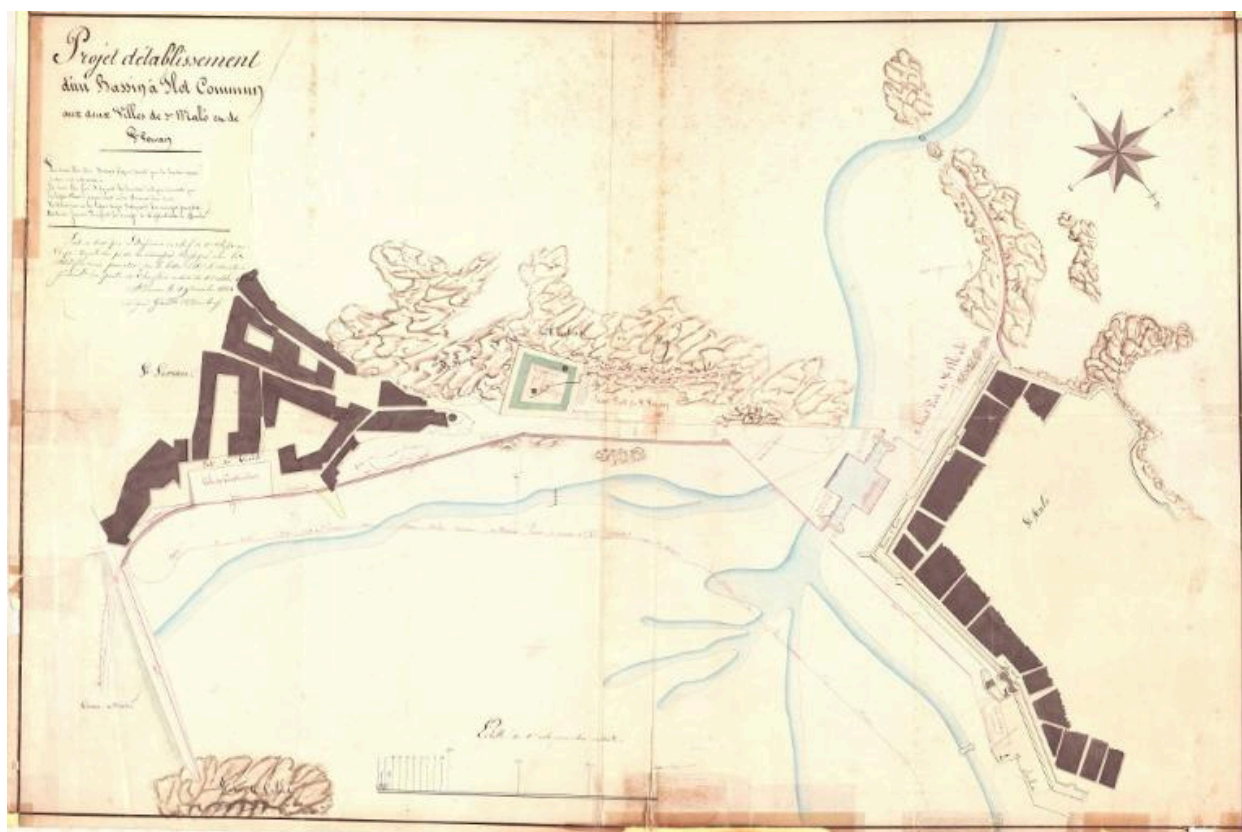
IVR53\_20263510195NUCA

Auteur de l'illustration (reproduction) : Guillaume Lécueillier

Date de prise de vue : 2026

(c) Région Bretagne

reproduction soumise à autorisation du titulaire des droits d'exploitation



Projet d'établissement d'un bassin à flot commun aux deux villes de Saint-Malo et de Saint-Servan par Charles Girard de Caudemberg, 29 novembre 1834. Le tracé du fort projeté par le Génie militaire est quadrangulaire ; la digue de l'avant-port est figurée

Référence du document reproduit :

- **Archives du port de Saint-Malo**  
**Archives du port de Saint-Malo.**  
Région Bretagne, antenne portuaire (Saint-Malo) : Grande liasse non classée

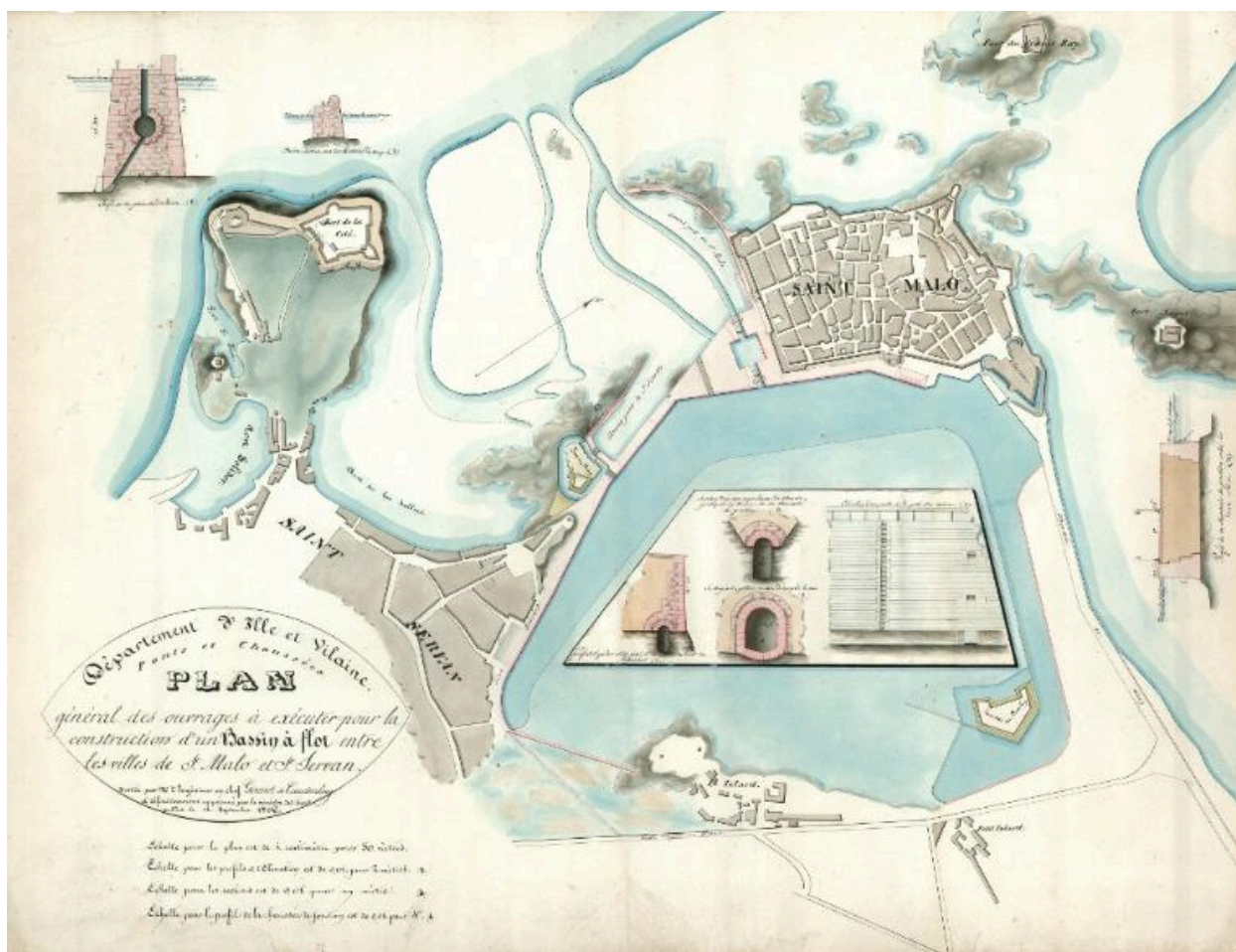
IVR53\_20263510192NUCA

Auteur de l'illustration (reproduction) : Jean Desrois

Date de prise de vue : 2026

(c) Région Bretagne

reproduction soumise à autorisation du titulaire des droits d'exploitation



Plan général des ouvrages à exécuter pour la construction d'un bassin à flot entre les villes de Saint-Malo et Saint-Servan par Charles Girard de Caudemberg, 12 septembre 1836 (collections : Musée d'Histoire de Saint-Malo, 2002.7.1). Au centre, le Naye

Référence du document reproduit :

- **Charles Girard de Caudemberg, Plan général des ouvrages à exécuter pour la construction d'un bassin à flot, 12 septembre 1836 (dessin à l'encre aquarellé)**  
Charles Girard de Caudemberg, Plan général des ouvrages à exécuter pour la construction d'un bassin à flot, 12 septembre 1836, n°INV 2002.7.1 (dessin à l'encre aquarellé)  
Musée d'Histoire de Saint-Malo : 2002.7.1

IVR53\_20263510174NUCA

Auteur de l'illustration (reproduction) : Musée d'Histoire de Saint-Malo, Auteur de l'illustration : Charles Girard de Caudemberg

(c) Ville de Saint-Malo

reproduction soumise à autorisation du titulaire des droits d'exploitation



Extrait du projet des ouvrages de fortifications relatifs au bassin à flot entre les villes de Saint-Malo et Saint-Servan, 1838. Les parties lavées de jaune sont au stade de projet

Référence du document reproduit :

- **Saint-Malo. 1827-1840. Projets des travaux à effectuer aux fortifications et aux bâtiments militaires de la place, et aux batteries de côtes en dépendant : mémoires, états, correspondance, plans**  
**Saint-Malo. 1827-1840. Projets des travaux à effectuer aux fortifications et aux bâtiments militaires de la place, et aux batteries de côtes en dépendant : mémoires, états, correspondance, plans.**  
Service Historique de la Défense du Château de Vincennes : 1 VH 1056

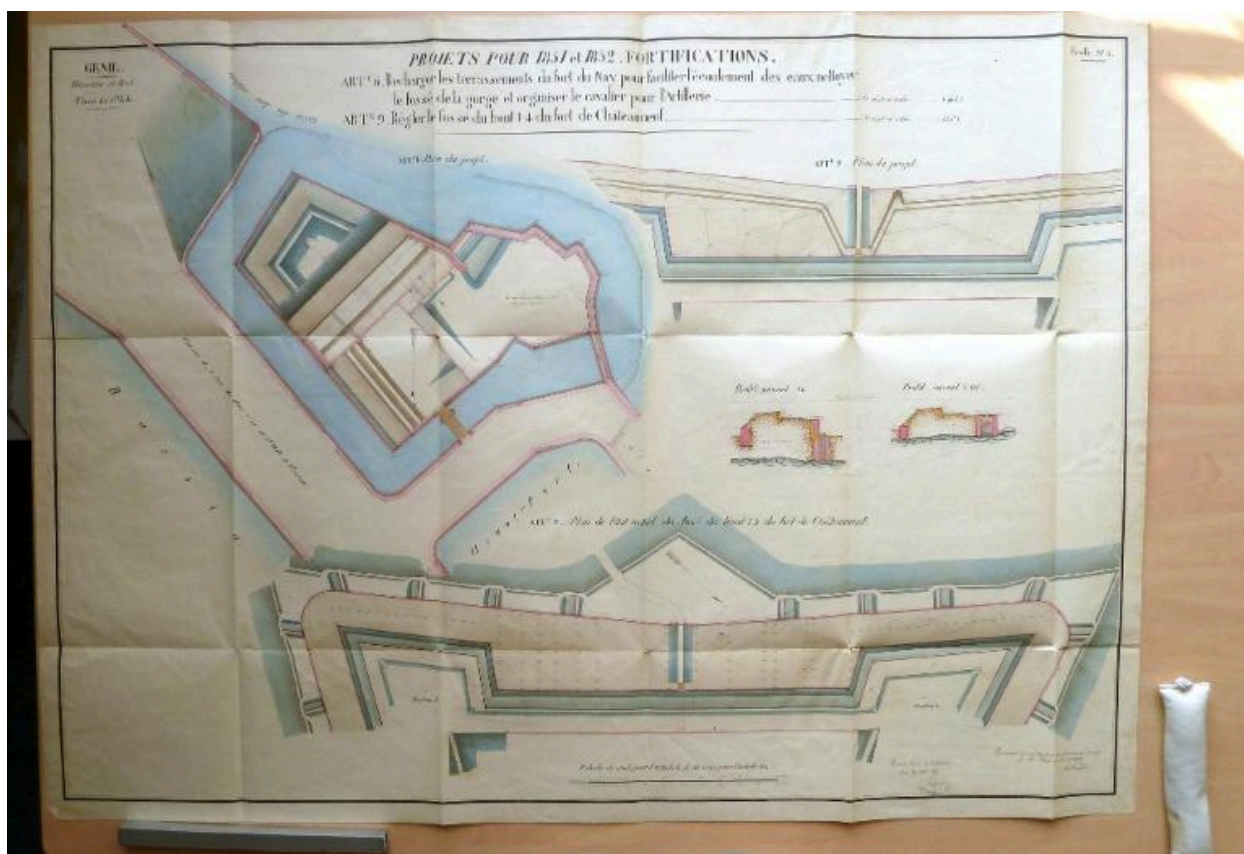
IVR53\_20263510047NUCA

Auteur de l'illustration (reproduction) : Lionel Duigou

Date de prise de vue : 2022

(c) Association 1846

reproduction soumise à autorisation du titulaire des droits d'exploitation



Plan des projets pour 1851 et 1852 : recharger les terrassements pour faciliter l'écoulement des eaux, nettoyer le fossé et organiser le cavalier pour l'artillerie

Référence du document reproduit :

- **Saint-Malo. 1848-1852. Projets des travaux à effectuer aux fortifications et aux bâtiments militaires de la place, et aux batteries de côtes en dépendant : mémoires, états, correspondance, plans**  
**Saint-Malo. 1848-1852. Projets des travaux à effectuer aux fortifications et aux bâtiments militaires de la place, et aux batteries de côtes en dépendant : mémoires, états, correspondance, plans.**  
Service Historique de la Défense du Château de Vincennes : 1 VH 1059

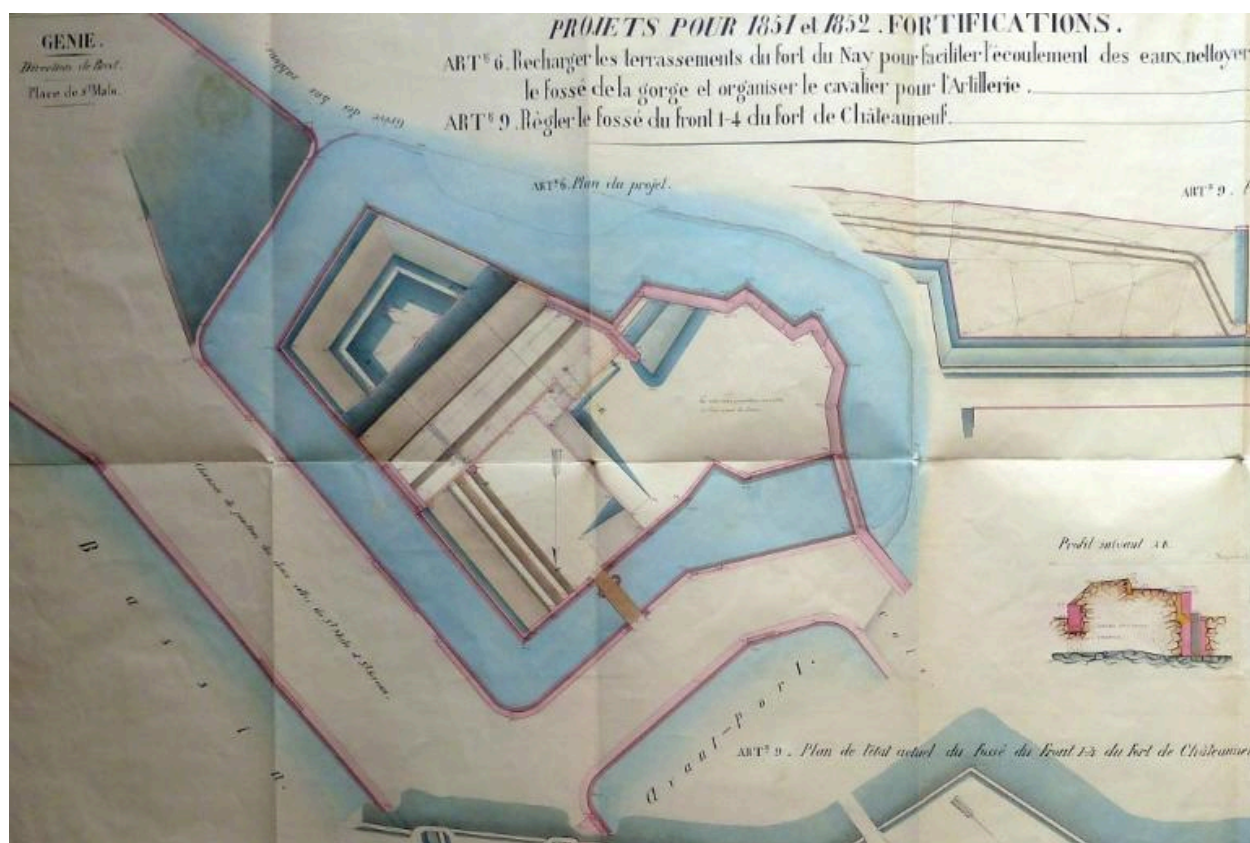
IVR53\_20263510054NUCA

Auteur de l'illustration (reproduction) : Lionel Duigou

Date de prise de vue : 2022

(c) Association 1846

reproduction soumise à autorisation du titulaire des droits d'exploitation



Extrait du plan des projets pour 1851 et 1852 : recharger les terrassements pour faciliter l'écoulement des eaux, nettoyer le fossé et organiser le cavalier pour l'artillerie

Référence du document reproduit :

- **Saint-Malo. 1848-1852. Projets des travaux à effectuer aux fortifications et aux bâtiments militaires de la place, et aux batteries de côtes en dépendant : mémoires, états, correspondance, plans**  
**Saint-Malo. 1848-1852. Projets des travaux à effectuer aux fortifications et aux bâtiments militaires de la place, et aux batteries de côtes en dépendant : mémoires, états, correspondance, plans.**  
Service Historique de la Défense du Château de Vincennes : 1 VH 1059

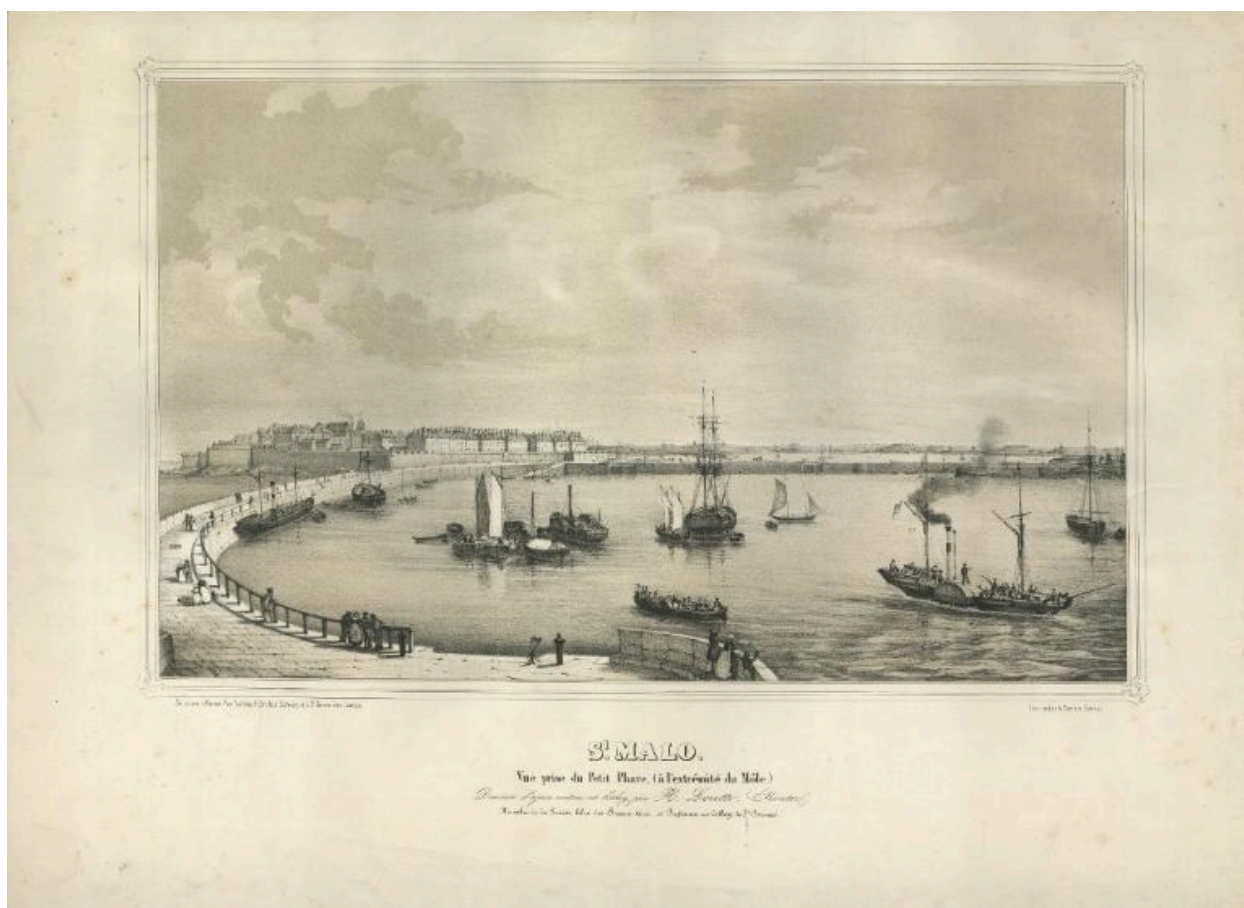
IVR53\_20263510053NUCA

Auteur de l'illustration (reproduction) : Lionel Duigou

Date de prise de vue : 2022

(c) Association 1846

reproduction soumise à autorisation du titulaire des droits d'exploitation



Vue des ports de Saint-Malo et de Saint-Servan depuis le petit phare du môle des Noires par Hyacinthe Lorette, lithographie, vers 1841-1842 (collections : Musée d'Histoire de Saint-Malo, 2023.1.3). A droite, l'avant-port de Saint-Servan

Référence du document reproduit :

- **Hyacinthe-Jean Lorette, Saint-Malo. Vue prise du Petit Phare, 1841-1842**  
**Hyacinthe-Jean Lorette, Saint-Malo. Vue prise du Petit Phare, 1841-1842 (lithographie).**  
Musée d'Histoire de Saint-Malo : 2023.1.3

IVR53\_20263510173NUCA

Auteur de l'illustration (reproduction) : Musée d'Histoire de Saint-Malo

Auteur du document reproduit : Hyacinthe Lorette

(c) Ville de Saint-Malo

reproduction soumise à autorisation du titulaire des droits d'exploitation



Vue des ports de Saint-Malo et de Saint-Servan depuis le petit phare du môle des Noires par Hyacinthe Lorette, détail de la lithographie, vers 1841-1845 (collections : Musée d'Histoire de Saint-Malo, 2023.1.3). A droite, l'avant-port de Saint-Servan

Référence du document reproduit :

- **Hyacinthe-Jean Lorette, Saint-Malo. Vue prise du Petit Phare, 1841-1842**  
**Hyacinthe-Jean Lorette, Saint-Malo. Vue prise du Petit Phare, 1841-1842 (lithographie).**  
Musée d'Histoire de Saint-Malo : 2023.1.3

IVR53\_20263510172NUCA

Auteur de l'illustration (reproduction) : Musée d'Histoire de Saint-Malo

Auteur du document reproduit : Hyacinthe Lorette

(c) Ville de Saint-Malo

reproduction soumise à autorisation du titulaire des droits d'exploitation



Vue de l'avant-port de Saint-Servan. Au premier plan, le fort du Naye (de gauche à droite : pièce d'artillerie dans son embrasure ; batardeau du fossé et sa dame ; fossé ; rampe ; pont-levis et banquette de tir). En arrière-plan, la ville de Saint-Malo

Référence du document reproduit :

- **Saint-Malo. Vue prise du fort du Naye : l'avant-port de Saint-Servan (1841 ?)**  
**Saint-Malo. Vue prise du fort du Naye (1841 ?)**. Dessiné d'après nature et lithographie par Hyacinthe Lorette, peintre, membre de la Société libre des Beaux-Arts et professeur au collège de Saint-Servan.  
<http://www.collections.musee-bretagne.fr/ark:/83011/FLMjo153147>  
Musée de Bretagne (Rennes) : 2017.0000.1871

IVR53\_20263510094NUCA

Auteur de l'illustration (reproduction) : Musée de Bretagne

Auteur du document reproduit : Hyacinthe Lorette

(c) Musée de Bretagne

reproduction soumise à autorisation du titulaire des droits d'exploitation



Détail de la vue cavalière des villes de Saint-Servan et de Saint-Malo par Alfred Guesdon, lithographie en couleurs, vers 1840-1848 (collections : Musée d'Histoire de Saint-Malo, 76.2.1)

Référence du document reproduit :

- **Alfred Guesdon, Saint-Malo. Vue prise au dessus du Port de Solidor en Saint-Servan, 1840-1848**  
**Alfred Guesdon, Saint-Malo. Vue prise au dessus du Port de Solidor en Saint-Servan, 1840-1848**  
**(lithographie).**

Musée d'Histoire de Saint-Malo : 76.2.1

IVR53\_20263510168NUCA

Auteur de l'illustration (reproduction) : Musée d'Histoire de Saint-Malo

Auteur du document reproduit : Alfred Guesdon

(c) Ville de Saint-Malo

reproduction soumise à autorisation du titulaire des droits d'exploitation



Plan des travaux approuvés par décision ministérielle du 7 septembre 1870 : état projeté

Référence du document reproduit :

- **Archives du port de Saint-Malo**  
**Archives du port de Saint-Malo.**  
Région Bretagne, antenne portuaire (Saint-Malo) : Grande liasse non classée

IVR53\_20263510196NUCA

Auteur de l'illustration (reproduction) : Guillaume Lécueillier

Date de prise de vue : 2026

(c) Région Bretagne

reproduction soumise à autorisation du titulaire des droits d'exploitation



Détail du plan des travaux approuvés par décision ministérielle du 7 septembre 1870 : état actuel

Référence du document reproduit :

- **Archives du port de Saint-Malo**  
**Archives du port de Saint-Malo.**  
Région Bretagne, antenne portuaire (Saint-Malo) : Grande liasse non classée

IVR53\_20263510198NUCA

Auteur de l'illustration (reproduction) : Guillaume Lécueillier

Date de prise de vue : 2026

(c) Région Bretagne

reproduction soumise à autorisation du titulaire des droits d'exploitation



Détail du plan des travaux approuvés par décision ministérielle du 7 septembre 1870 : état actuel

Référence du document reproduit :

- **Archives du port de Saint-Malo**  
**Archives du port de Saint-Malo.**  
Région Bretagne, antenne portuaire (Saint-Malo) : Grande liasse non classée

IVR53\_20263510200NUCA

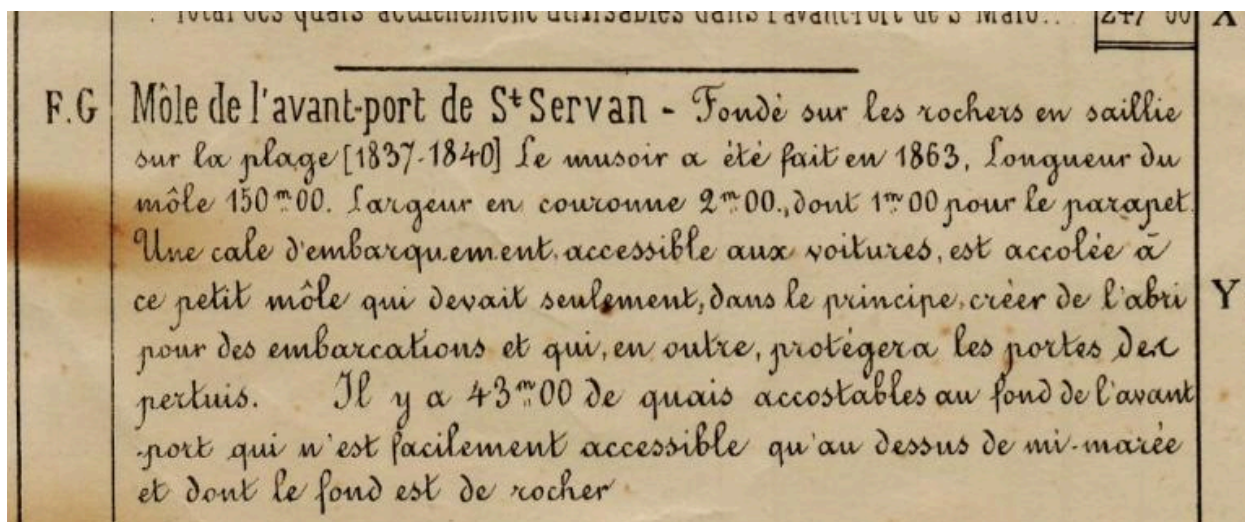
Auteur de l'illustration (reproduction) : Guillaume Lécueillier

Date de prise de vue : 2026

(c) Région Bretagne

reproduction soumise à autorisation du titulaire des droits d'exploitation





Extrait de la légende explicative du plan des ports de Saint-Malo et Saint-Servan. Le môle de l'avant-port de Saint-Servan correspond aux lettres F:G

Référence du document reproduit :

- **Archives du port de Saint-Malo**  
**Archives du port de Saint-Malo.**  
Région Bretagne, antenne portuaire (Saint-Malo) : Grande liasse non classée

IVR53\_20263510209NUCA

Auteur de l'illustration (reproduction) : Guillaume Lécueillier

Date de prise de vue : 2026

(c) Région Bretagne

reproduction soumise à autorisation du titulaire des droits d'exploitation



Détail du plan de Saint-Malo, Saint-Servan et Dinard, publié en 1878 (revu et corrigé dans les parties essentielles en 1890)

Référence du document reproduit :

- **Archives du port de Saint-Malo**  
**Archives du port de Saint-Malo.**  
Région Bretagne, antenne portuaire (Saint-Malo) : Grande liasse non classée

IVR53\_20263510202NUCA

Auteur de l'illustration (reproduction) : Guillaume Lécueillier

Date de prise de vue : 2026

(c) Région Bretagne

reproduction soumise à autorisation du titulaire des droits d'exploitation



Extrait du tableau d'assemblage du cadastre parcellaire de la commune de Saint-Servan, 1835 (mises à jour en 1911 et 1953)

Référence du document reproduit :

- **Tableau d'assemblage du cadastre parcellaire de la commune de Saint-Servan, 1835 (mises à jour en 1911 et 1953)**

**Tableau d'assemblage du cadastre parcellaire de la commune de Saint-Servan, 1835 (mises à jour en 1911 et 1953).**

[https://archives-en-ligne.ille-et-vilaine.fr/thot\\_internet/ark:/49933/thtc866t2921/22430/1](https://archives-en-ligne.ille-et-vilaine.fr/thot_internet/ark:/49933/thtc866t2921/22430/1)

Archives départementales d'Ille-et-Vilaine : 3 P 5537 ; 3p\_313\_001.jpg

IVR53\_20263510093NUCA

Auteur de l'illustration (reproduction) : Archives départementales d'Ille-et-Vilaine

Auteur du document reproduit : Auteur inconnu

(c) Conseil départemental d'Ille-et-Vilaine

reproduction soumise à autorisation du titulaire des droits d'exploitation



Vue générale depuis le nord, carte postale. De gauche à droite, on distingue le fort du Naye et l'avant-port avec digue et cale. La marée est basse. En arrière-plan, la ville de Saint-Servan

Référence du document reproduit :

- **Images malouines d'hier à aujourd'hui : 01- Fort du Naye**  
**Images malouines d'hier à aujourd'hui. 01- Fort du Naye.** 5 janvier 2019.  
<https://stmalo.ebc-creations.fr/saint-servan-fortdunaye>

IVR53\_20263510101NUC

Auteur de l'illustration : Auteur inconnu

(c) Collection particulière

reproduction soumise à autorisation du titulaire des droits d'exploitation



Vue générale depuis le nord, carte postale (B.J.C., Paris). De gauche à droite, on distingue le fort du Naye (mur crénelé et pont levés) et l'avant-port avec digue et cale. En arrière-plan, la ville de Saint-Servan

Référence du document reproduit :

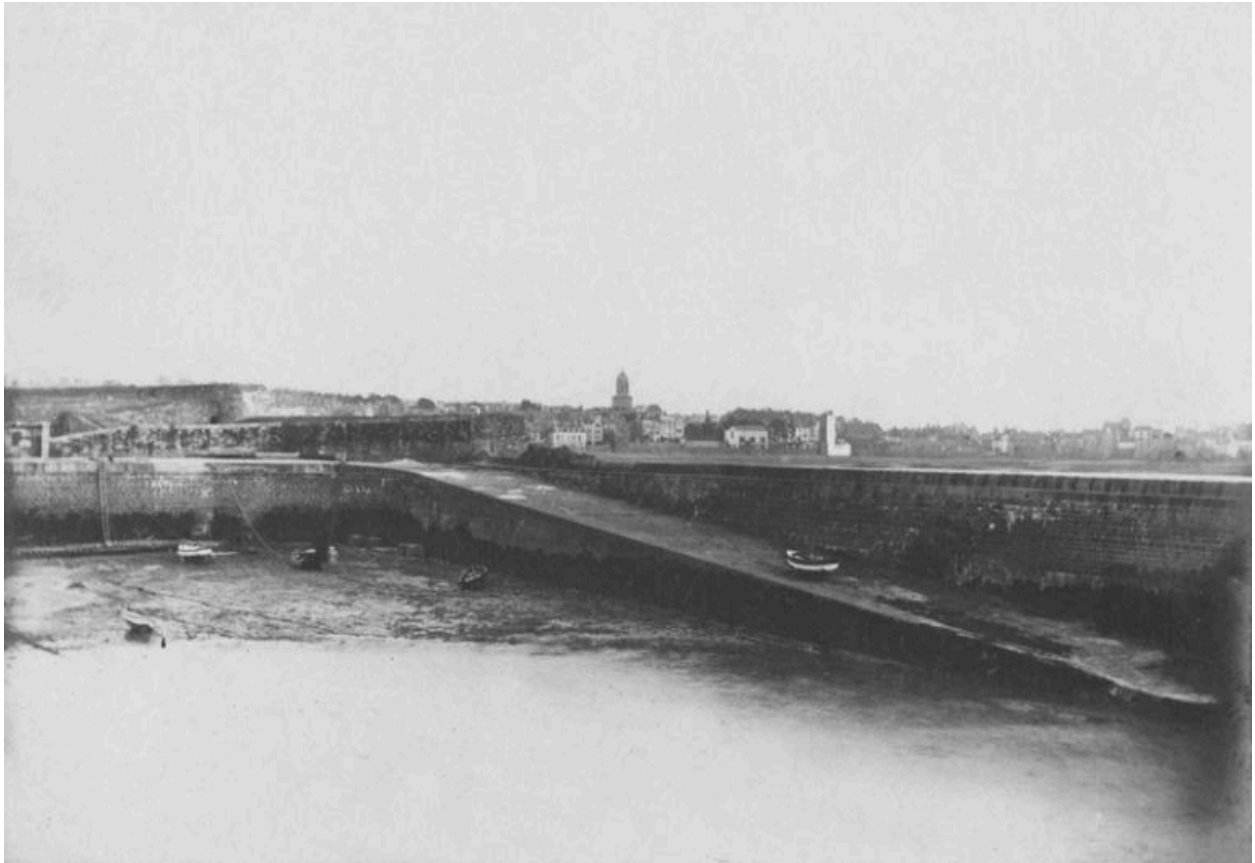
- **Vue générale depuis le nord**  
**Vue générale depuis le nord, carte postale (B.J.C., Paris).** De gauche à droite, on distingue le fort du Naye (mur crénelé et pont levés) et l'avant-port avec digue et cale. En arrière-plan, la ville de Saint-Servan.  
Archives municipales de Saint-Malo : 2Fi5-767

IVR53\_20263510180NUCA

Auteur de l'illustration : Archives municipales de Saint-Malo

(c) Ville de Saint-Malo

reproduction soumise à autorisation du titulaire des droits d'exploitation



Vue générale depuis le nord. De gauche à droite, on distingue le fort du Naye et l'avant-port avec digue et cale. La marée est basse. En arrière-plan, la ville de Saint-Servan

Référence du document reproduit :

- **Images malouines d'hier à aujourd'hui : 01- Fort du Naye**  
**Images malouines d'hier à aujourd'hui. 01- Fort du Naye.** 5 janvier 2019.  
<https://stmalo.ebc-creations.fr/saint-servan-fortdunaye>

IVR53\_20263510103NUC

Auteur de l'illustration : Auteur inconnu

(c) Collection particulière

reproduction soumise à autorisation du titulaire des droits d'exploitation



Vue de l'avant-port de Saint-Servan par Étienne Bouillé (collection particulière : peinture mise en vente en 2025)

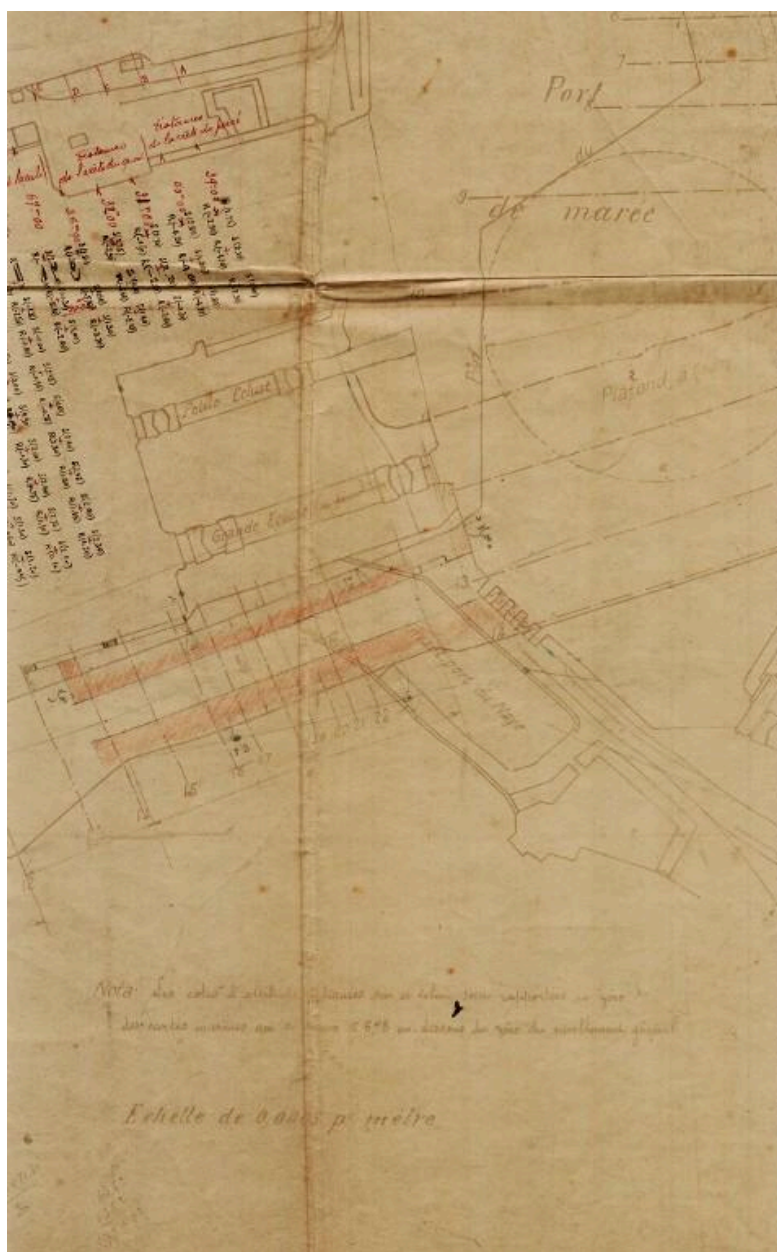
IVR53\_20263510266NUCA

Auteur de l'illustration (reproduction) : Auteur inconnu, Auteur de l'illustration : Étienne Bouillé

Date de prise de vue : 2026

(c) Collection particulière

reproduction soumise à autorisation du titulaire des droits d'exploitation



Détail du plan général : amélioration du port de Saint-Malo - Saint-Servan, Entreprise de Travaux publics de l'ouest, Nantes, 26 janvier 1921

Référence du document reproduit :

- **Archives du port de Saint-Malo**  
**Archives du port de Saint-Malo.**  
Région Bretagne, antenne portuaire (Saint-Malo) : Grande liasse non classée

IVR53\_20263510203NUCA

Auteur de l'illustration (reproduction) : Guillaume Lécueillier

Date de prise de vue : 2026

(c) Région Bretagne

reproduction soumise à autorisation du titulaire des droits d'exploitation



Vue aérienne verticale, 1923. Au centre, l'avant-port de Saint-Servan et le fort du Naye

Référence du document reproduit :

- **Remonter le temps - Institut national de l'information géographique et forestière**  
**Remonter le temps - Institut national de l'information géographique et forestière.**  
<https://remonterletemps.ign.fr/>

IVR53\_20263510120NUC

Auteur de l'illustration (reproduction) : Institut national de l'information géographique et forestière

Auteur du document reproduit : Auteur inconnu

Date de prise de vue : 1923

(c) Institut national de l'information géographique et forestière  
reproduction soumise à autorisation du titulaire des droits d'exploitation



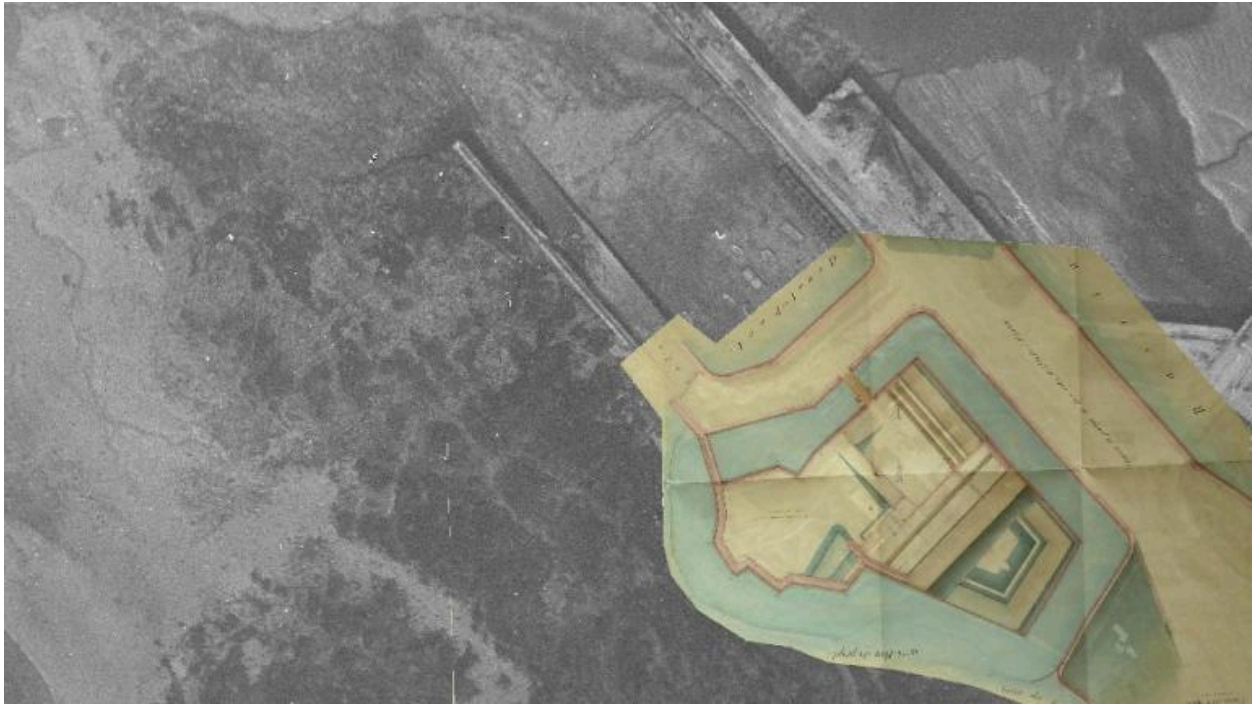
Vue aérienne verticale du fort du Naye et de l'avant-port de Saint-Servan en 1923 (export cartographique : Région Bretagne, Guillaume Lécueillier, 2026)

IVR53\_20263510417NUD

Auteur de l'illustration : Institut national de l'information géographique et forestière

Date de prise de vue : 2026

(c) Institut national de l'information géographique et forestière  
reproduction soumise à autorisation du titulaire des droits d'exploitation



Vue aérienne verticale du fort du Naye et de l'avant-port de Saint-Servan en 1923 avec superposition du plan du fort du Naye en 1851 (export cartographique : Région Bretagne, Guillaume Lécueillier, 2026)

IVR53\_20263510410NUDA

Auteur de l'illustration (reproduction) : Lionel Duigou, Auteur de l'illustration : Institut national de l'information géographique et forestière, Auteur de l'illustration : Guillaume Lécueillier

Date de prise de vue : 2026

(c) Association 1846 ; (c) Institut national de l'information géographique et forestière ; (c) Région Bretagne  
reproduction soumise à autorisation du titulaire des droits d'exploitation



Vue aérienne oblique depuis l'ouest-sud-ouest montrant le chantier de construction de la grande écluse du Naye, 27 septembre 1929

Référence du document reproduit :

- **Remonter le temps - Institut national de l'information géographique et forestière**  
**Remonter le temps - Institut national de l'information géographique et forestière.**  
<https://remonterletemps.ign.fr/>

IVR53\_20263510114NUC

Auteur de l'illustration (reproduction) : Institut national de l'information géographique et forestière

Auteur du document reproduit : Auteur inconnu

Date de prise de vue : 1929

(c) Institut national de l'information géographique et forestière  
reproduction soumise à autorisation du titulaire des droits d'exploitation



Vue aérienne oblique depuis l'ouest-sud-ouest montrant le chantier de construction de la grande écluse du Naye, 27 septembre 1929. Sur la photographie, on voit notamment l'avant-port de Saint-Servan en cours de remblaiement et le fort du Naye

Référence du document reproduit :

- **Remonter le temps - Institut national de l'information géographique et forestière**  
**Remonter le temps - Institut national de l'information géographique et forestière.**  
<https://remonterletemps.ign.fr/>

IVR53\_20263510116NUC

Auteur de l'illustration (reproduction) : Institut national de l'information géographique et forestière

Auteur du document reproduit : Auteur inconnu

Date de prise de vue : 1929

(c) Institut national de l'information géographique et forestière

reproduction soumise à autorisation du titulaire des droits d'exploitation



Vue aérienne verticale du fort du Naye et du terre-plein avec la batterie d'artillerie antiaérienne lourde le 13 août 1944  
(export cartographique : Région Bretagne, Guillaume Lécueillier, 2026)

IVR53\_20263510418NUD

Auteur de l'illustration : Auteur inconnu

(c) Collection particulière

reproduction soumise à autorisation du titulaire des droits d'exploitation



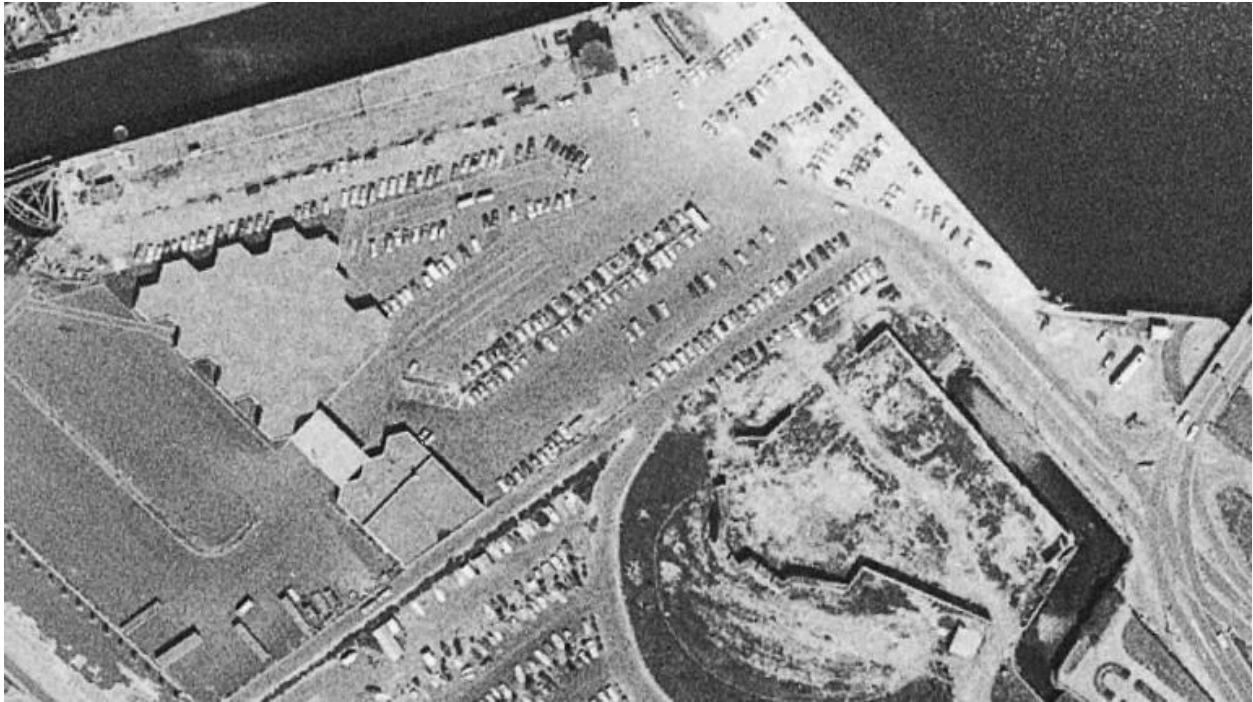
Vue aérienne verticale, 13 mai 1966. Le début de la digue correspondant à l'agrandissement du terre-plein du Naye est visible ainsi que deux chaussées permettant de descendre sur l'estran

IVR53\_20263510409NUC

Auteur de l'illustration : Institut national de l'information géographique et forestière

Date de prise de vue : 1966

(c) Institut national de l'information géographique et forestière  
reproduction soumise à autorisation du titulaire des droits d'exploitation



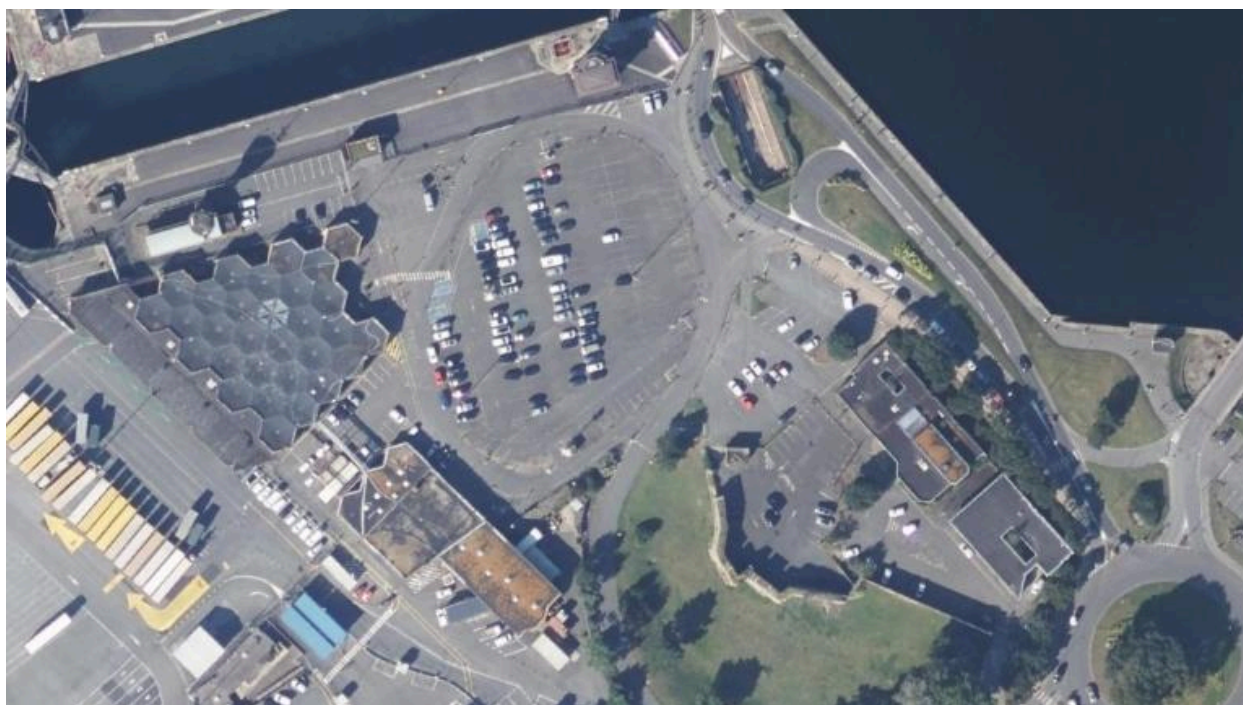
Vue aérienne verticale du fort du Naye et du terre-plein avec la gare maritime du terminal ferry, vers 1979 (export cartographique : Région Bretagne, Guillaume Lécueillier, 2026)

IVR53\_20263510419NUD

Auteur de l'illustration : Institut national de l'information géographique et forestière

(c) Institut national de l'information géographique et forestière

reproduction soumise à autorisation du titulaire des droits d'exploitation



Vue aérienne verticale du fort du Naye et du terre-plein (export cartographique : Région Bretagne, Guillaume Lécueillier, 2026)

IVR53\_20263510414NUDA

Auteur de l'illustration : Institut national de l'information géographique et forestière

Date de prise de vue : 2026

(c) Institut national de l'information géographique et forestière  
reproduction soumise à autorisation du titulaire des droits d'exploitation



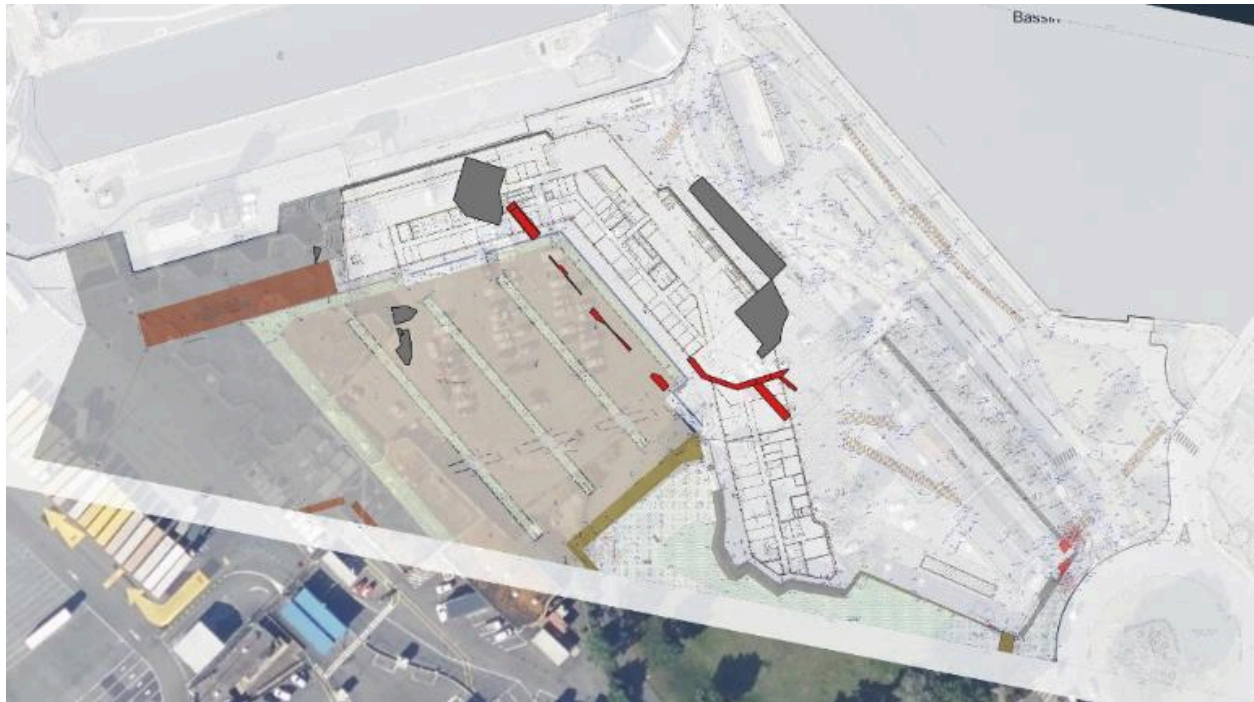
Vue aérienne verticale du fort du Naye et du terre-plein avec superposition du projet de gare maritime (export cartographique : Région Bretagne, Guillaume Lécueillier, 2026)

IVR53\_20263510415NUDA

Auteur de l'illustration : Institut national de l'information géographique et forestière

Date de prise de vue : 2026

(c) Institut national de l'information géographique et forestière ; (c) Région Bretagne  
reproduction soumise à autorisation du titulaire des droits d'exploitation



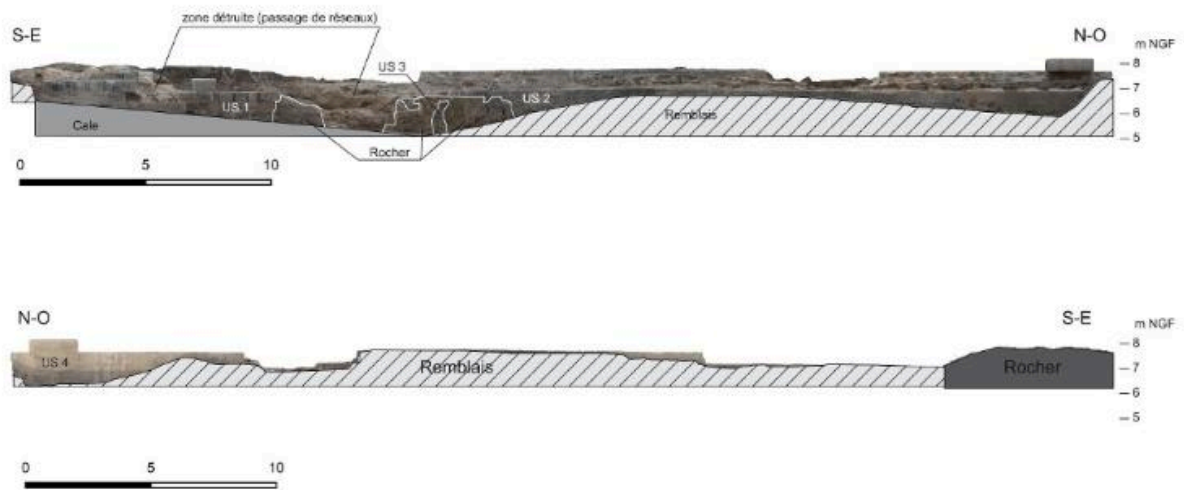
Vue aérienne verticale du fort du Naye et du terre-plein avec superposition du projet de gare maritime et des découvertes archéologiques (export cartographique : Région Bretagne, Guillaume Lécueillier, 2026). En rouge, la digue ; en gris, les bunkers

IVR53\_20263510416NUDA

Auteur de l'illustration : Institut national de l'information géographique et forestière

Date de prise de vue : 2026

(c) Institut national de l'information géographique et forestière ; (c) Région Bretagne  
reproduction soumise à autorisation du titulaire des droits d'exploitation



Orthophotographies des sondages archéologiques réalisés sur les deux faces de la digue (mars 2026)

IVR53\_20263510420NUDA

Auteur de l'illustration : Institut national de recherches archéologiques préventives, Auteur de l'illustration : Ronan Louessard

Date de prise de vue : 2026

(c) Institut national de recherches archéologiques préventives  
reproduction soumise à autorisation du titulaire des droits d'exploitation



Vue de situation du fort du Naye depuis l'est-nord-est (couverture photographique du 17 décembre 2025). Au premier plan, des vestiges maçonnés non identifiés en connexion avec l'avant-port de Saint-Servan

IVR53\_20263510074NUCA

Auteur de l'illustration : Guillaume Lécueillier

Date de prise de vue : 2025

(c) Région Bretagne

reproduction soumise à autorisation du titulaire des droits d'exploitation



Vue du batardeau et de la dame du fossé du fort du Naye depuis l'est (couverture photographique du 17 décembre 2025). Cette partie du fort, montée en maçonnerie de pierre de taille de granite, était en connexion avec l'avant-port de Saint-Servan

IVR53\_20263510089NUCA

Auteur de l'illustration : Guillaume Lécueillier

Date de prise de vue : 2025

(c) Région Bretagne

reproduction soumise à autorisation du titulaire des droits d'exploitation



Vue de l'excavation réalisée dans l'alignement nord du batardeau du fossé du fort du Naye (couverture photographique du 17 décembre 2025). Cette partie du fort était en connexion avec l'avant-port de Saint-Servan

IVR53\_20263510090NUCA

Auteur de l'illustration : Guillaume Lécueillier

Date de prise de vue : 2025

(c) Région Bretagne

reproduction soumise à autorisation du titulaire des droits d'exploitation



Vue de l'extrémité nord du batardeau du fossé du fort du Naye (couverture photographique du 17 décembre 2025). Cette partie du fort, montée en maçonnerie de pierre de taille de granite, était en connexion avec l'avant-port de Saint-Servan

IVR53\_20263510085NUCA

Auteur de l'illustration : Guillaume Lécueillier

Date de prise de vue : 2025

(c) Région Bretagne

reproduction soumise à autorisation du titulaire des droits d'exploitation



Vue des vestiges de l'avant-port de Saint-Servan : embarcadère construit en maçonnerie de pierre de taille de granite (couverture photographique du 17 décembre 2025). En arrière-plan, le fort du Naye

IVR53\_20263510073NUCA

Auteur de l'illustration : Guillaume Lécueillier

Date de prise de vue : 2025

(c) Région Bretagne

reproduction soumise à autorisation du titulaire des droits d'exploitation



Vue des vestiges de l'avant-port de Saint-Servan : embarcadère construit en maçonnerie de pierre de taille de granite (couverture photographique du 17 décembre 2025). En arrière-plan, le fort du Naye

IVR53\_20263510075NUCA

Auteur de l'illustration : Guillaume Lécueillier

Date de prise de vue : 2025

(c) Région Bretagne

reproduction soumise à autorisation du titulaire des droits d'exploitation



Au premier plan, vue des vestiges de l'avant-port de Saint-Servan : digue orientée vers le nord-ouest construit en maçonnerie de pierre de taille de granite (couverture photographique du 17 décembre 2025). En arrière-plan, le bunker de type L 401a

IVR53\_20263510059NUCA

Auteur de l'illustration : Guillaume Lécueillier

Date de prise de vue : 2025

(c) Région Bretagne

reproduction soumise à autorisation du titulaire des droits d'exploitation



Au premier plan, vue des vestiges de l'avant-port de Saint-Servan : digue orientée vers le nord-ouest (couverture photographique du 17 décembre 2025). En arrière-plan, le bunker de type L 401a

IVR53\_20263510060NUCA

Auteur de l'illustration : Guillaume Lécueillier

Date de prise de vue : 2025

(c) Région Bretagne

reproduction soumise à autorisation du titulaire des droits d'exploitation



Vue des vestiges de l'avant-port de Saint-Servan : digue construite en maçonnerie de pierre de taille de granite (couverture photographique du 17 décembre 2025). En arrière-plan, le bunker de type L 401a

IVR53\_20263510056NUCA

Auteur de l'illustration : Guillaume Lécueillier

Date de prise de vue : 2025

(c) Région Bretagne

reproduction soumise à autorisation du titulaire des droits d'exploitation



Vue des vestiges de l'avant-port de Saint-Servan : digue construite en maçonnerie de pierre de taille de granite (couverture photographique du 17 décembre 2025)

IVR53\_20263510061NUCA

Auteur de l'illustration : Guillaume Lécueillier

Date de prise de vue : 2025

(c) Région Bretagne

reproduction soumise à autorisation du titulaire des droits d'exploitation



Vue des vestiges de la digue de l'avant-port de Saint-Servan (couverture photographique du 22 janvier 2026). En arrière-plan, le bunker-abri-magasin de munitions de type L 401a avec cuve pour canon antiaérien de 10,5 cm et la vigie de la capitainerie du port

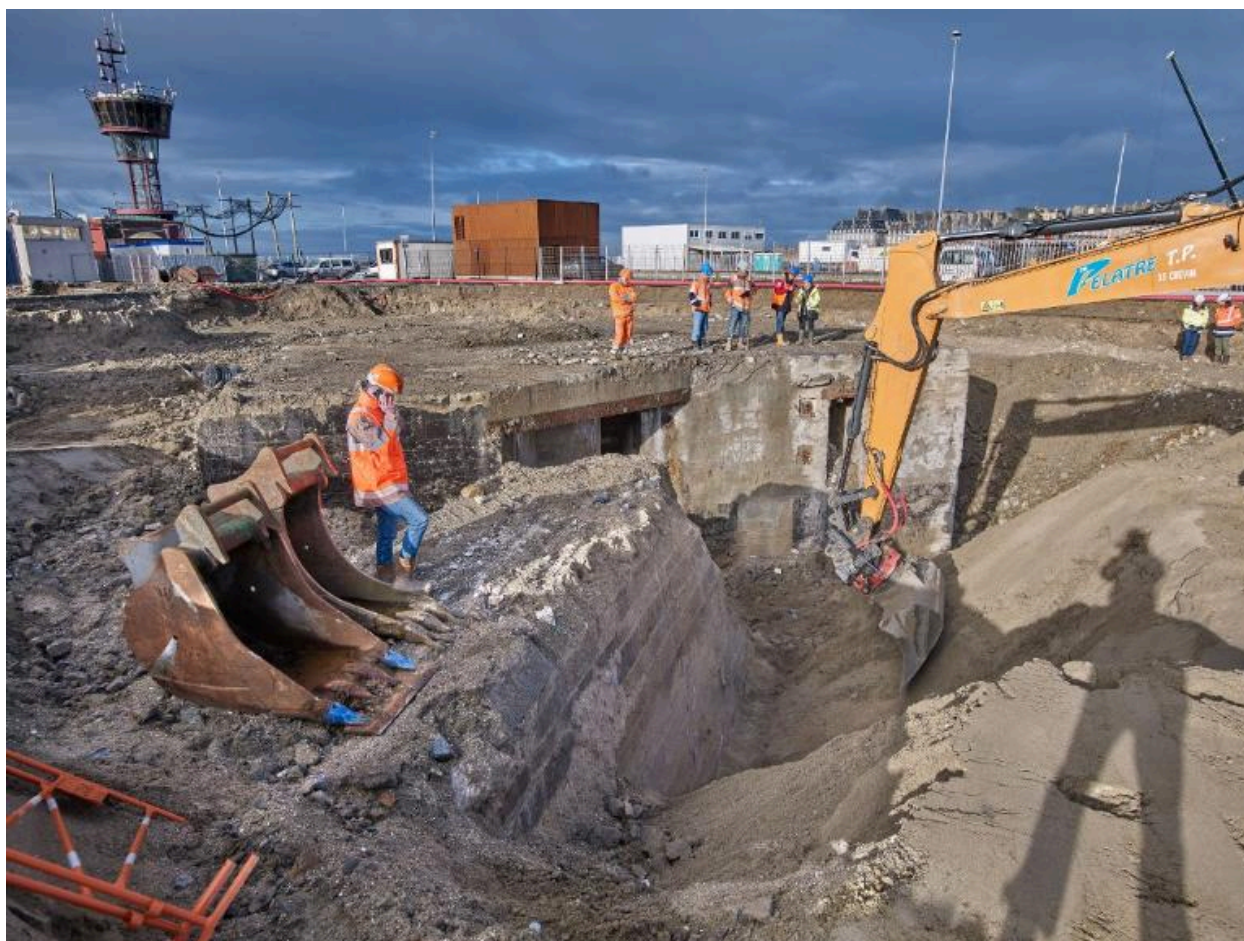
IVR53\_20263500072NUCA

Auteur de l'illustration : Bernard Bègne

Date de prise de vue : 2026

(c) Région Bretagne

reproduction soumise à autorisation du titulaire des droits d'exploitation



Vue des travaux d'excavation des vestiges de la digue de l'avant-port de Saint-Servan avec une pelle hydraulique Case CX 245 D SR (couverture photographique du 22 janvier 2026). En arrière-plan à gauche, la vigie de la capitainerie du port de Saint-Malo

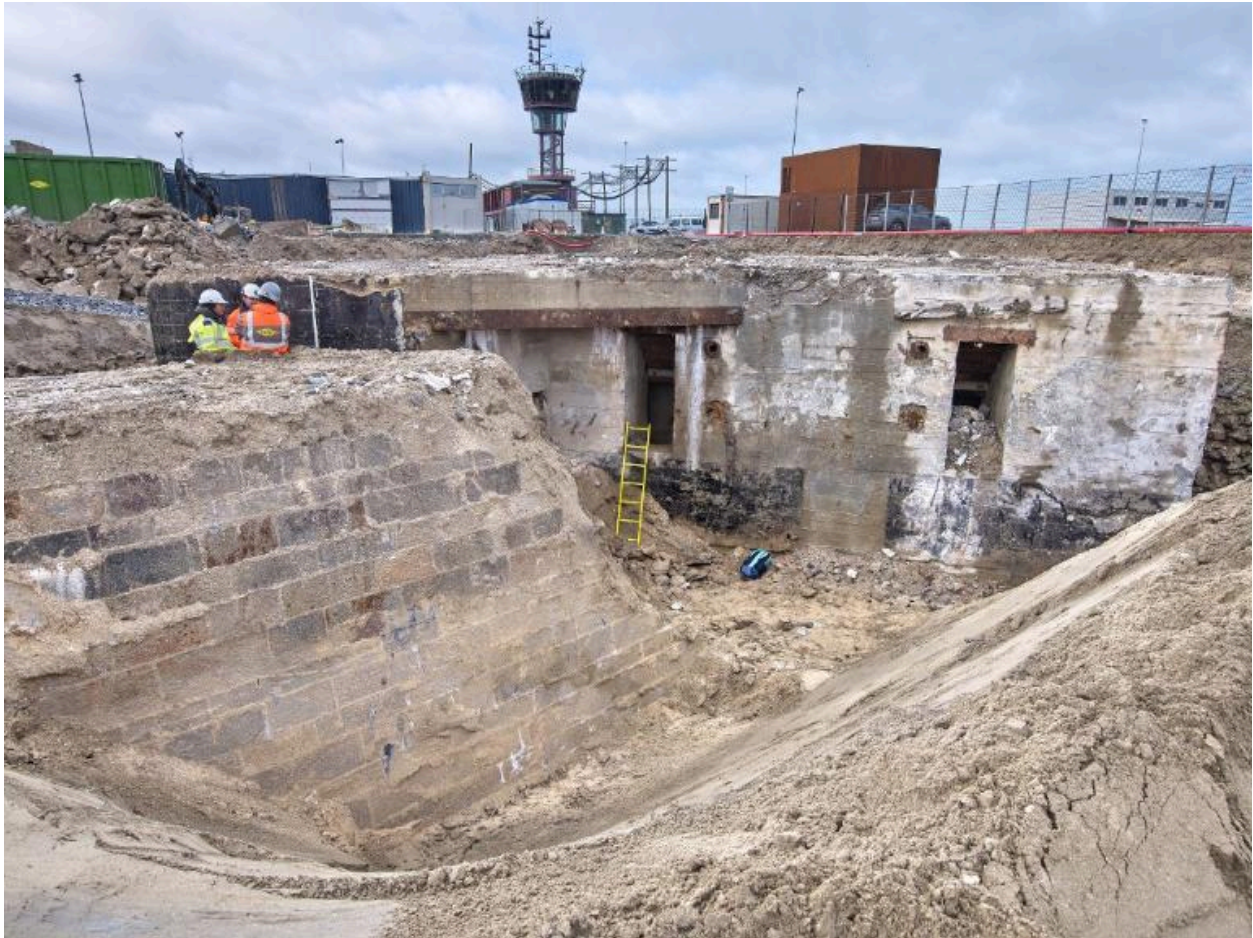
IVR53\_20263500083NUCA

Auteur de l'illustration : Bernard Bègne

Date de prise de vue : 2026

(c) Région Bretagne

reproduction soumise à autorisation du titulaire des droits d'exploitation



Vue des vestiges de la digue de l'avant-port de Saint-Servan et du bunker-abri-magasin de munitions de type L 401a avec cuve pour canon antiaérien (couverture photographique du 22 janvier 2026)

IVR53\_20263500089NUCA

Auteur de l'illustration : Bernard Bègne

Date de prise de vue : 2026

(c) Région Bretagne

reproduction soumise à autorisation du titulaire des droits d'exploitation



Vue des vestiges de la digue de l'avant-port de Saint-Servan et du bunker-abri-magasin de munitions de type L 401a avec cuve pour canon antiaérien (couverture photographique du 22 janvier 2026)

IVR53\_20263500111NUCA

Auteur de l'illustration : Bernard Bègne

Date de prise de vue : 2026

(c) Région Bretagne

reproduction soumise à autorisation du titulaire des droits d'exploitation



Vue des vestiges de la digue de l'avant-port de Saint-Servan : élévation nord-est, maçonnerie en pierre de taille de granite (couverture photographique du 22 janvier 2026)

IVR53\_20263500110NUCA

Auteur de l'illustration : Bernard Bègne

Date de prise de vue : 2026

(c) Région Bretagne

reproduction soumise à autorisation du titulaire des droits d'exploitation



Vue des vestiges de la digue de l'avant-port de Saint-Servan : maçonnerie en pierre de taille de granite (couverture photographique du 22 janvier 2026)

IVR53\_20263500107NUCA

Auteur de l'illustration : Bernard Bègne

Date de prise de vue : 2026

(c) Région Bretagne

reproduction soumise à autorisation du titulaire des droits d'exploitation



Vue de la réunion sur les vestiges archéologiques découverts lors du chantier : digue de l'avant-port de Saint-Servan et bunkers (couverture photographique du 22 janvier 2026). Sur la photographie, Olivia Hulot, archéologue maritime (DRASSM)

IVR53\_20263500146NUCA

Auteur de l'illustration : Bernard Bègne

Date de prise de vue : 2026

(c) Région Bretagne

reproduction soumise à autorisation du titulaire des droits d'exploitation



Vue des vestiges de la digue de l'avant-port de Saint-Servan : élévation sud-ouest, maçonnerie en pierre de taille de granite (couverture photographique du 22 janvier 2026). En arrière-plan, le poste de commande de l'écluse du Naye

IVR53\_20263500097NUCA

Auteur de l'illustration : Bernard Bègne

Date de prise de vue : 2026

(c) Région Bretagne

reproduction soumise à autorisation du titulaire des droits d'exploitation



Vue des vestiges de la digue de l'avant-port de Saint-Servan : élévation sud-ouest, maçonnerie en pierre de taille de granite (couverture photographique du 22 janvier 2026)

IVR53\_20263500103NUCA

Auteur de l'illustration : Bernard Bègne

Date de prise de vue : 2026

(c) Région Bretagne

reproduction soumise à autorisation du titulaire des droits d'exploitation



Vue de détail des vestiges de la digue de l'avant-port de Saint-Servan : élévation sud-ouest, maçonnerie en pierre de taille de granite (couverture photographique du 22 janvier 2026)

IVR53\_20263500104NUCA

Auteur de l'illustration : Bernard Bègne

Date de prise de vue : 2026

(c) Région Bretagne

reproduction soumise à autorisation du titulaire des droits d'exploitation



Vue de l'opération archéologique réalisée sous la responsabilité de Ronan Louessard - INRAP avec un suivi scientifique et technique du DRASSM (couverture photographique du 11 mars 2026). En arrière-plan à droite, le poste de commande de l'écluse du Naye

IVR53\_20263500548NUCA

Auteur de l'illustration : Bernard Bègne

Date de prise de vue : 2026

(c) Région Bretagne

reproduction soumise à autorisation du titulaire des droits d'exploitation



Vue de l'opération archéologique réalisée sous la responsabilité de Ronan Louessard - INRAP avec un suivi scientifique et technique du DRASSM (couverture photographique du 11 mars 2026). En arrière-plan, le poste de commande de l'écluse du Naye

IVR53\_20263500549NUCA

Auteur de l'illustration : Bernard Bègne

Date de prise de vue : 2026

(c) Région Bretagne

reproduction soumise à autorisation du titulaire des droits d'exploitation



Vue de l'opération archéologique réalisée sous la responsabilité de Ronan Louessard - INRAP avec un suivi scientifique et technique du DRASSM (couverture photographique du 11 mars 2026)

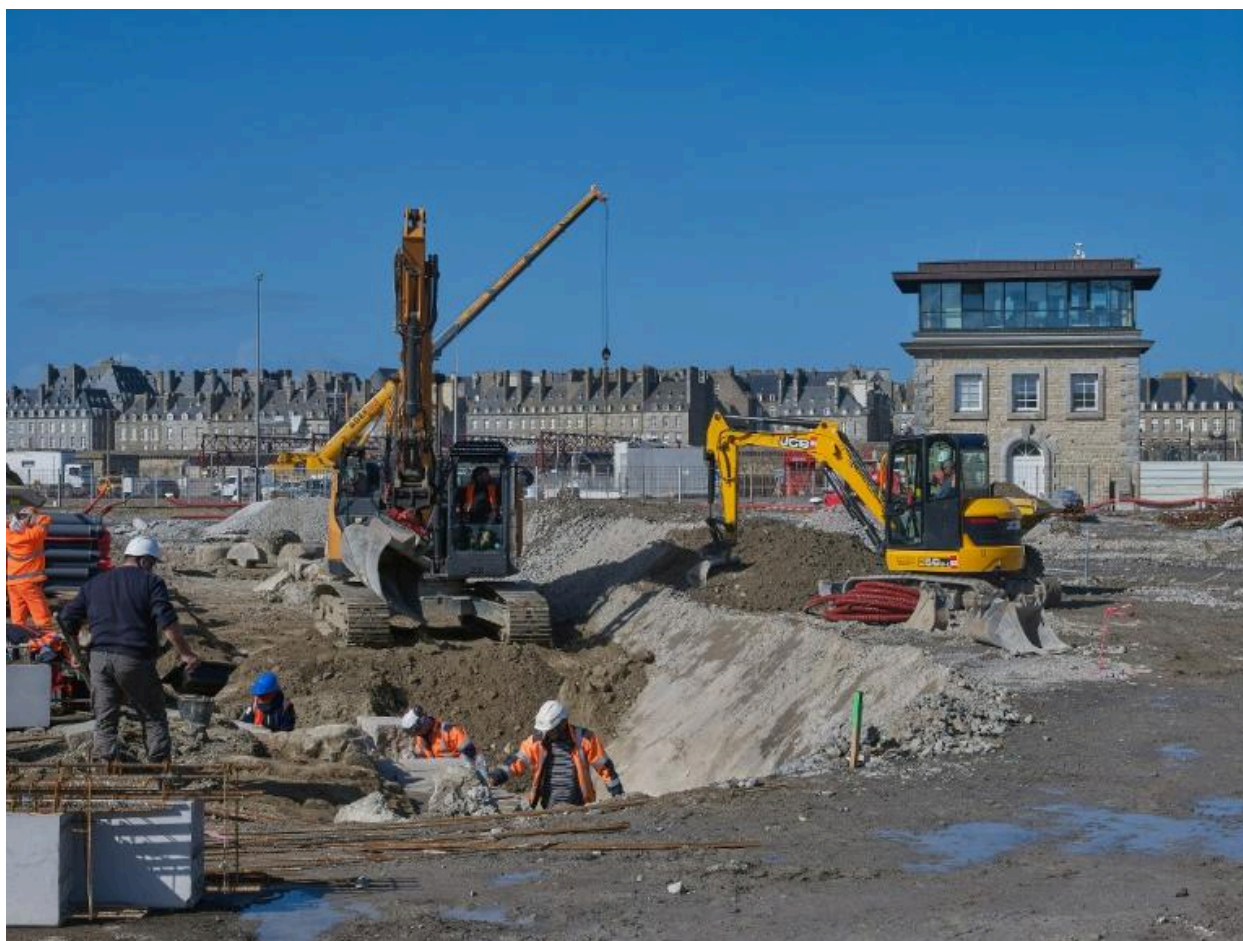
IVR53\_20263500547NUCA

Auteur de l'illustration : Bernard Bègne

Date de prise de vue : 2026

(c) Région Bretagne

reproduction soumise à autorisation du titulaire des droits d'exploitation



Vue de l'opération archéologique réalisée sous la responsabilité de Ronan Louessard - INRAP avec un suivi scientifique et technique du DRASSM (couverture photographique du 11 mars 2026). A droite, le poste de commande de l'écluse du Naye

IVR53\_20263500556NUCA

Auteur de l'illustration : Bernard Bègne

Date de prise de vue : 2026

(c) Région Bretagne

reproduction soumise à autorisation du titulaire des droits d'exploitation



Vue de l'opération archéologique réalisée sous la responsabilité de Ronan Louessard - INRAP avec un suivi scientifique et technique du DRASSM (couverture photographique du 11 mars 2026)

IVR53\_20263500557NUCA

Auteur de l'illustration : Bernard Bègne

Date de prise de vue : 2026

(c) Région Bretagne

reproduction soumise à autorisation du titulaire des droits d'exploitation



Vue de l'opération archéologique réalisée sous la responsabilité de Ronan Louessard - INRAP avec un suivi scientifique et technique du DRASSM (couverture photographique du 11 mars 2026). En arrière-plan, le fort du Naye

IVR53\_20263500561NUCA

Auteur de l'illustration : Bernard Bègne

Date de prise de vue : 2026

(c) Région Bretagne

reproduction soumise à autorisation du titulaire des droits d'exploitation



Vue de l'opération archéologique réalisée sous la responsabilité de Ronan Louessard - INRAP avec un suivi scientifique et technique du DRASSM (couverture photographique du 11 mars 2026)

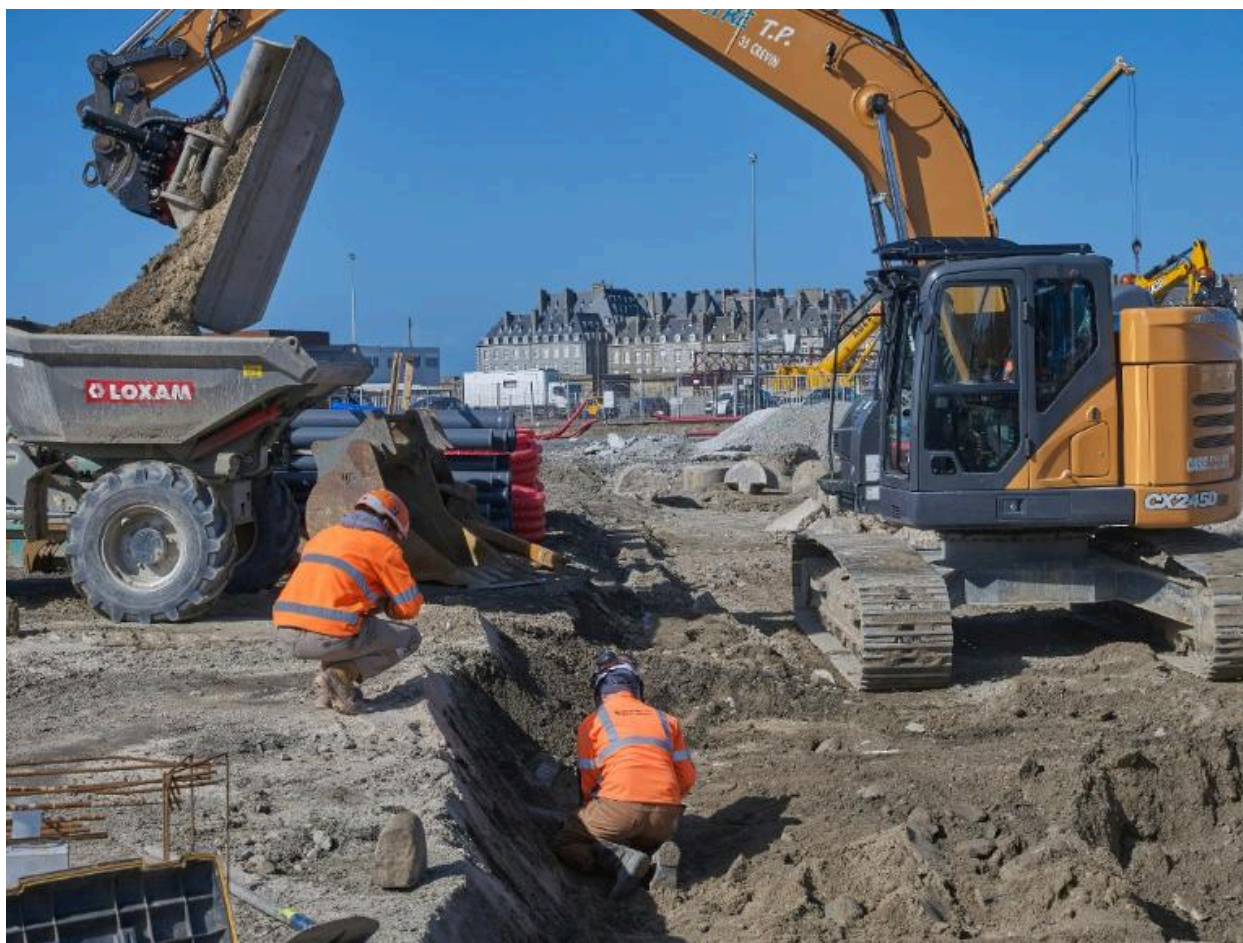
IVR53\_20263500566NUCA

Auteur de l'illustration : Bernard Bègne

Date de prise de vue : 2026

(c) Région Bretagne

reproduction soumise à autorisation du titulaire des droits d'exploitation



Vue de l'opération archéologique réalisée sous la responsabilité de Ronan Louessard - INRAP avec un suivi scientifique et technique du DRASSM (couverture photographique du 11 mars 2026)

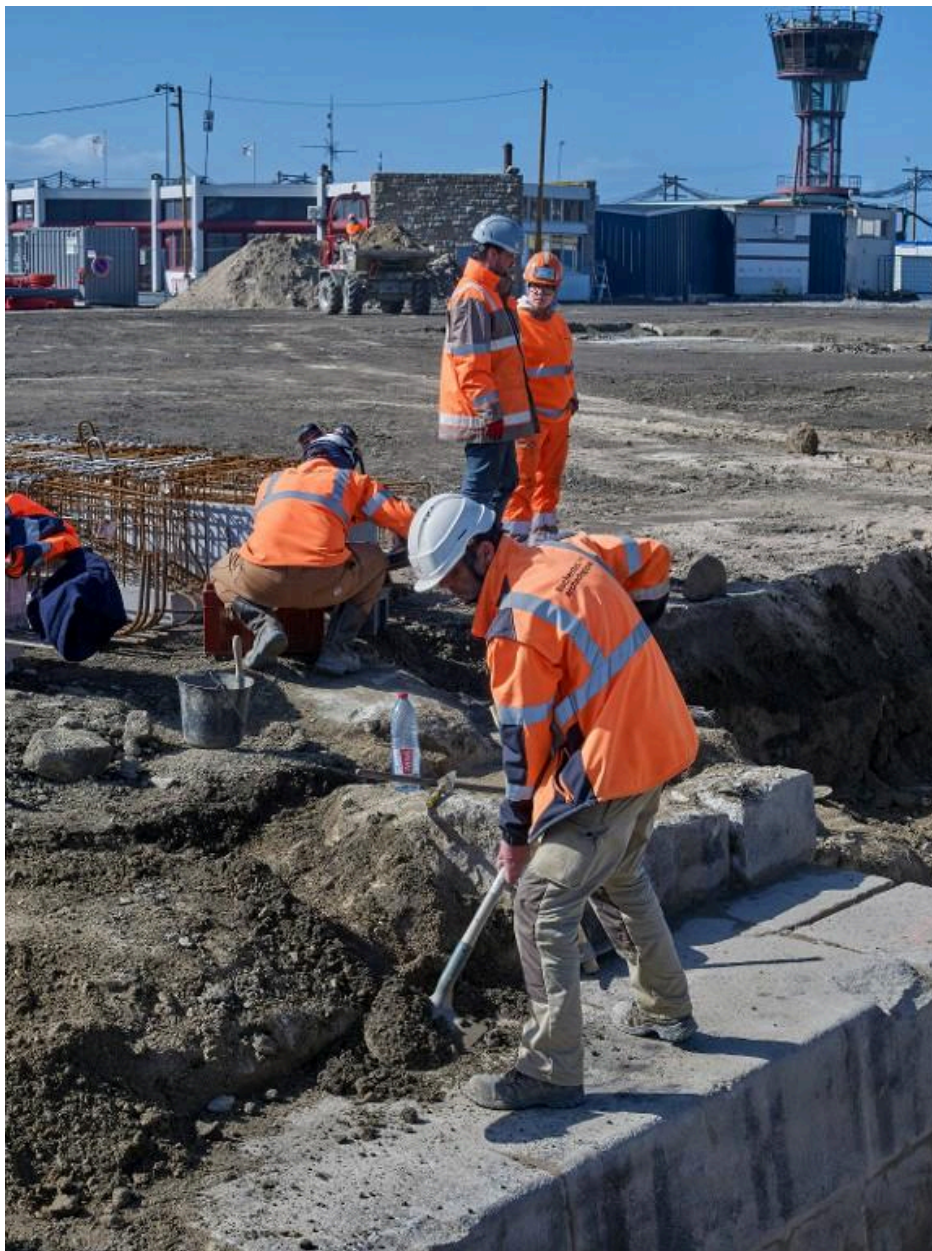
IVR53\_20263500570NUCA

Auteur de l'illustration : Bernard Bègne

Date de prise de vue : 2026

(c) Région Bretagne

reproduction soumise à autorisation du titulaire des droits d'exploitation



Vue de l'opération archéologique réalisée sous la responsabilité de Ronan Louessard - INRAP avec un suivi scientifique et technique du DRASSM (couverture photographique du 11 mars 2026)

IVR53\_20263500568NUCA

Auteur de l'illustration : Bernard Bègne

Date de prise de vue : 2026

(c) Région Bretagne

reproduction soumise à autorisation du titulaire des droits d'exploitation



Vue de l'opération archéologique réalisée sous la responsabilité de Ronan Louessard - INRAP avec un suivi scientifique et technique du DRASSM (couverture photographique du 11 mars 2026). En arrière-plan, le poste de commande de l'écluse du Naye

IVR53\_20263500572NUCA

Auteur de l'illustration : Bernard Bègne

Date de prise de vue : 2026

(c) Région Bretagne

reproduction soumise à autorisation du titulaire des droits d'exploitation



Vue de l'opération archéologique réalisée sous la responsabilité de Ronan Louessard - INRAP avec un suivi scientifique et technique du DRASSM (couverture photographique du 11 mars 2026)

IVR53\_20263500569NUCA

Auteur de l'illustration : Bernard Bègne

Date de prise de vue : 2026

(c) Région Bretagne

reproduction soumise à autorisation du titulaire des droits d'exploitation



Vue de l'opération archéologique réalisée sous la responsabilité de Ronan Louessard - INRAP avec un suivi scientifique et technique du DRASSM (couverture photographique du 11 mars 2026). La digue est datée de 1924, date des travaux de la grande écluse

IVR53\_20263500574NUCA

Auteur de l'illustration : Bernard Bègne

Date de prise de vue : 2026

(c) Région Bretagne

reproduction soumise à autorisation du titulaire des droits d'exploitation



Vue de l'opération archéologique réalisée sous la responsabilité de Ronan Louessard - INRAP avec un suivi scientifique et technique du DRASSM (couverture photographique du 11 mars 2026)

IVR53\_20263500576NUCA

Auteur de l'illustration : Bernard Bègne

Date de prise de vue : 2026

(c) Région Bretagne

reproduction soumise à autorisation du titulaire des droits d'exploitation



Vue de l'opération archéologique réalisée sous la responsabilité de Ronan Louessard - INRAP avec un suivi scientifique et technique du DRASSM (couverture photographique du 11 mars 2026)

IVR53\_20263500577NUCA

Auteur de l'illustration : Bernard Bègne

Date de prise de vue : 2026

(c) Région Bretagne

reproduction soumise à autorisation du titulaire des droits d'exploitation



Vue de l'opération archéologique réalisée sous la responsabilité de Ronan Louessard - INRAP avec un suivi scientifique et technique du DRASSM (couverture photographique du 11 mars 2026)

IVR53\_20263500578NUCA

Auteur de l'illustration : Bernard Bègne

Date de prise de vue : 2026

(c) Région Bretagne

reproduction soumise à autorisation du titulaire des droits d'exploitation



Vue de l'opération archéologique réalisée sous la responsabilité de Ronan Louessard - INRAP avec un suivi scientifique et technique du DRASSM (couverture photographique du 11 mars 2026)

IVR53\_20263500580NUCA

Auteur de l'illustration : Bernard Bègne

Date de prise de vue : 2026

(c) Région Bretagne

reproduction soumise à autorisation du titulaire des droits d'exploitation



Vue de l'opération archéologique réalisée sous la responsabilité de Ronan Louessard - INRAP avec un suivi scientifique et technique du DRASSM (couverture photographique du 11 mars 2026). La digue est datée de 1924, date des travaux de la grande écluse

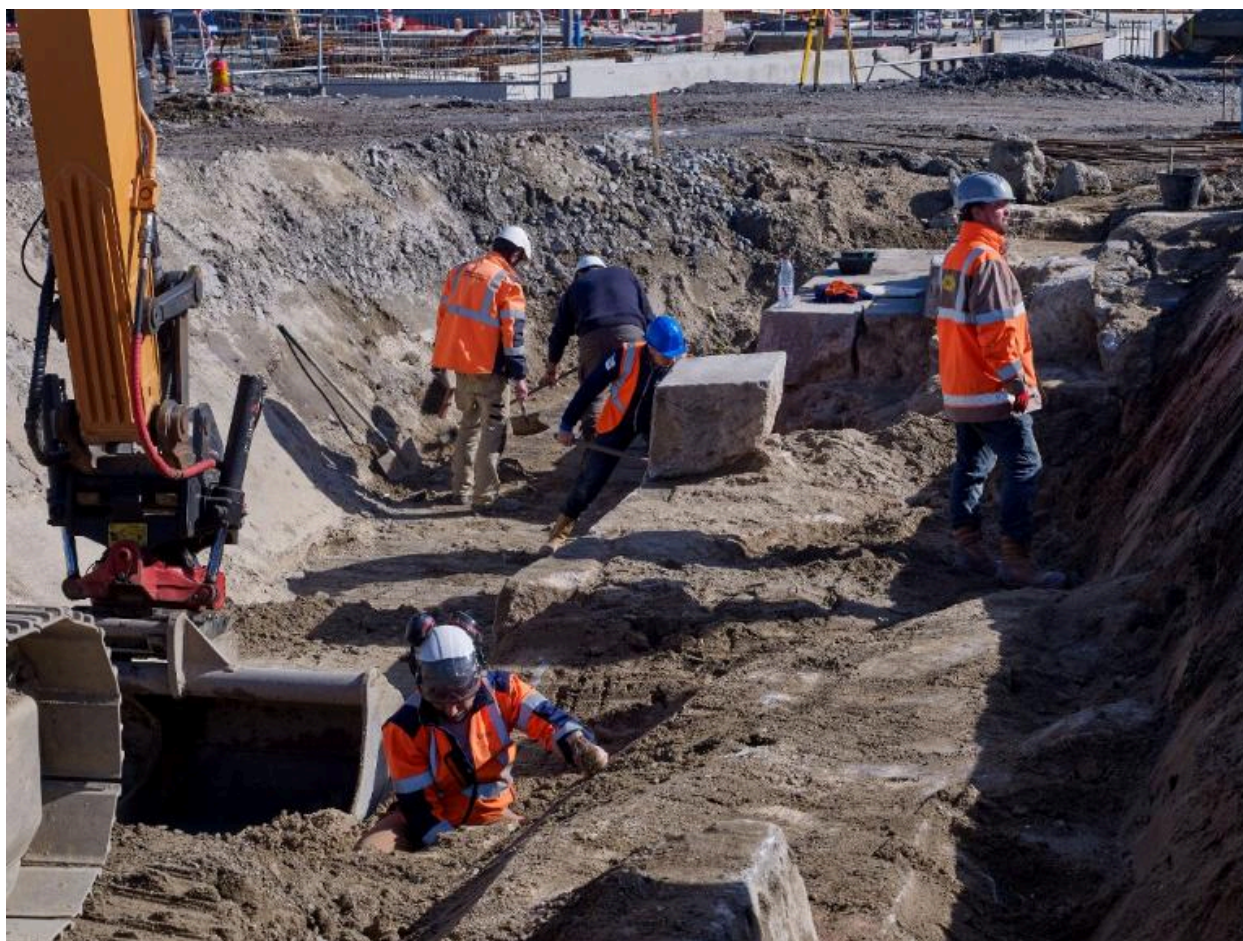
IVR53\_20263500581NUCA

Auteur de l'illustration : Bernard Bègne

Date de prise de vue : 2026

(c) Région Bretagne

reproduction soumise à autorisation du titulaire des droits d'exploitation



Vue de l'opération archéologique réalisée sous la responsabilité de Ronan Louessard - INRAP avec un suivi scientifique et technique du DRASSM (couverture photographique du 11 mars 2026)

IVR53\_20263500586NUCA

Auteur de l'illustration : Bernard Bègne

Date de prise de vue : 2026

(c) Région Bretagne

reproduction soumise à autorisation du titulaire des droits d'exploitation



Vue de l'opération archéologique réalisée sous la responsabilité de Ronan Louessard - INRAP avec un suivi scientifique et technique du DRASSM (couverture photographique du 11 mars 2026). En arrière-plan, le fort du Naye

IVR53\_20263500587NUCA

Auteur de l'illustration : Bernard Bègne

Date de prise de vue : 2026

(c) Région Bretagne

reproduction soumise à autorisation du titulaire des droits d'exploitation



Vue de l'opération archéologique réalisée sous la responsabilité de Ronan Louessard - INRAP avec un suivi scientifique et technique du DRASSM (couverture photographique du 11 mars 2026)

IVR53\_20263500588NUCA

Auteur de l'illustration : Bernard Bègne

Date de prise de vue : 2026

(c) Région Bretagne

reproduction soumise à autorisation du titulaire des droits d'exploitation



Vue de l'opération archéologique réalisée sous la responsabilité de Ronan Louessard - INRAP avec un suivi scientifique et technique du DRASSM (couverture photographique du 11 mars 2026)

IVR53\_20263500589NUCA

Auteur de l'illustration : Bernard Bègne

Date de prise de vue : 2026

(c) Région Bretagne

reproduction soumise à autorisation du titulaire des droits d'exploitation



Vue de l'opération archéologique réalisée sous la responsabilité de Ronan Louessard - INRAP avec un suivi scientifique et technique du DRASSM (couverture photographique du 11 mars 2026)

IVR53\_20263500590NUCA

Auteur de l'illustration : Bernard Bègne

Date de prise de vue : 2026

(c) Région Bretagne

reproduction soumise à autorisation du titulaire des droits d'exploitation



Vue de l'opération archéologique réalisée sous la responsabilité de Ronan Louessard - INRAP avec un suivi scientifique et technique du DRASSM (couverture photographique du 11 mars 2026). La digue est datée de 1924, date des travaux de la grande écluse

IVR53\_20263500597NUCA

Auteur de l'illustration : Bernard Bègne

Date de prise de vue : 2026

(c) Région Bretagne

reproduction soumise à autorisation du titulaire des droits d'exploitation



Vue de l'opération archéologique réalisée sous la responsabilité de Ronan Louessard - INRAP avec un suivi scientifique et technique du DRASSM (couverture photographique du 11 mars 2026). La digue est datée de 1924, date des travaux de la grande écluse

IVR53\_20263500594NUCA

Auteur de l'illustration : Bernard Bègne

Date de prise de vue : 2026

(c) Région Bretagne

reproduction soumise à autorisation du titulaire des droits d'exploitation



Vue de l'opération archéologique réalisée sous la responsabilité de Ronan Louessard - INRAP avec un suivi scientifique et technique du DRASSM (couverture photographique du 11 mars 2026). La cale double la digue

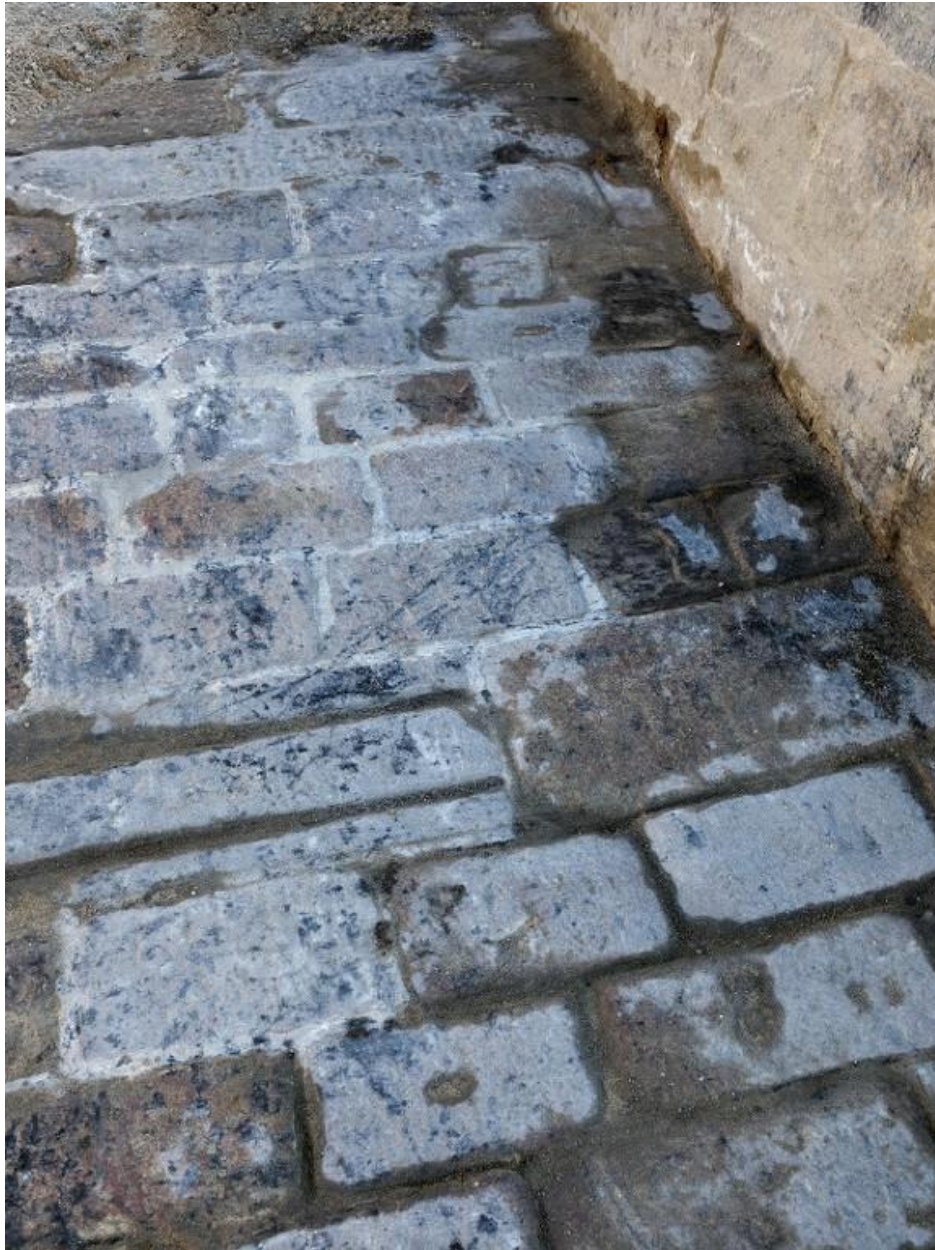
IVR53\_20263500598NUCA

Auteur de l'illustration : Bernard Bègne

Date de prise de vue : 2026

(c) Région Bretagne

reproduction soumise à autorisation du titulaire des droits d'exploitation



Vue de l'opération archéologique réalisée sous la responsabilité de Ronan Louessard - INRAP avec un suivi scientifique et technique du DRASSM (couverture photographique du 11 mars 2026). Détail de la cale

IVR53\_20263500593NUCA

Auteur de l'illustration : Bernard Bègne

Date de prise de vue : 2026

(c) Région Bretagne

reproduction soumise à autorisation du titulaire des droits d'exploitation



Vue de l'opération archéologique réalisée sous la responsabilité de Ronan Louessard - INRAP avec un suivi scientifique et technique du DRASSM (couverture photographique du 11 mars 2026). Détail du dallage de la cale

IVR53\_20263500595NUCA

Auteur de l'illustration : Bernard Bègne

Date de prise de vue : 2026

(c) Région Bretagne

reproduction soumise à autorisation du titulaire des droits d'exploitation



Vue de l'opération archéologique réalisée sous la responsabilité de Ronan Louessard - INRAP avec un suivi scientifique et technique du DRASSM (couverture photographique du 11 mars 2026). Détail du dallage de la cale

IVR53\_20263500596NUCA

Auteur de l'illustration : Bernard Bègne

Date de prise de vue : 2026

(c) Région Bretagne

reproduction soumise à autorisation du titulaire des droits d'exploitation



Vue de l'opération archéologique réalisée sous la responsabilité de Ronan Louessard - INRAP avec un suivi scientifique et technique du DRASSM (couverture photographique du 11 mars 2026). Certains chaperons de la digue ont été retrouvés en place ou en vrac

IVR53\_20263500599NUCA

Auteur de l'illustration : Bernard Bègne

Date de prise de vue : 2026

(c) Région Bretagne

reproduction soumise à autorisation du titulaire des droits d'exploitation



Vue de l'opération archéologique réalisée sous la responsabilité de Ronan Louessard - INRAP avec un suivi scientifique et technique du DRASSM (couverture photographique du 11 mars 2026). Certains chaperons de la digue ont été retrouvés en place

IVR53\_20263500603NUCA

Auteur de l'illustration : Bernard Bègne

Date de prise de vue : 2026

(c) Région Bretagne

reproduction soumise à autorisation du titulaire des droits d'exploitation



Vue de l'opération archéologique réalisée sous la responsabilité de Ronan Louessard - INRAP avec un suivi scientifique et technique du DRASSM (couverture photographique du 11 mars 2026). Certains chaperons de la digue ont été retrouvés en place ou en vrac

IVR53\_20263500606NUCA

Auteur de l'illustration : Bernard Bègne

Date de prise de vue : 2026

(c) Région Bretagne

reproduction soumise à autorisation du titulaire des droits d'exploitation



Vue de l'opération archéologique réalisée sous la responsabilité de Ronan Louessard - INRAP avec un suivi scientifique et technique du DRASSM (couverture photographique du 11 mars 2026). Certains chaperons de la digue ont été retrouvés en place

IVR53\_20263500601NUCA

Auteur de l'illustration : Bernard Bègne

Date de prise de vue : 2026

(c) Région Bretagne

reproduction soumise à autorisation du titulaire des droits d'exploitation



Vue de l'opération archéologique réalisée sous la responsabilité de Ronan Louessard - INRAP avec un suivi scientifique et technique du DRASSM (couverture photographique du 11 mars 2026). Certains chaperons de la digue ont été retrouvés en vrac

IVR53\_20263500602NUCA

Auteur de l'illustration : Bernard Bègne

Date de prise de vue : 2026

(c) Région Bretagne

reproduction soumise à autorisation du titulaire des droits d'exploitation



Vue de l'opération archéologique réalisée sous la responsabilité de Ronan Louessard - INRAP avec un suivi scientifique et technique du DRASSM (couverture photographique du 11 mars 2026). Certains chaperons de la digue ont été retrouvés en place ou en vrac

IVR53\_20263500604NUCA

Auteur de l'illustration : Bernard Bègne

Date de prise de vue : 2026

(c) Région Bretagne

reproduction soumise à autorisation du titulaire des droits d'exploitation



Vue du chantier du terre-plein du Naye (couverture photographique du 11 mars 2026)

IVR53\_20263500551NUCA

Auteur de l'illustration : Bernard Bègne

Date de prise de vue : 2026

(c) Région Bretagne

reproduction soumise à autorisation du titulaire des droits d'exploitation



Vue du chantier du terre-plein du Naye (couverture photographique du 11 mars 2026)

IVR53\_20263500554NUCA

Auteur de l'illustration : Bernard Bègne

Date de prise de vue : 2026

(c) Région Bretagne

reproduction soumise à autorisation du titulaire des droits d'exploitation



Vue du chantier du terre-plein du Naye (couverture photographique du 11 mars 2026)

IVR53\_20263500564NUCA

Auteur de l'illustration : Bernard Bègne

Date de prise de vue : 2026

(c) Région Bretagne

reproduction soumise à autorisation du titulaire des droits d'exploitation



Vue du chantier du terre-plein du Naye (couverture photographique du 11 mars 2026)

IVR53\_20263500559NUCA

Auteur de l'illustration : Bernard Bègne

Date de prise de vue : 2026

(c) Région Bretagne

reproduction soumise à autorisation du titulaire des droits d'exploitation



Vue du chantier du terre-plein du Naye (couverture photographique du 11 mars 2026)

IVR53\_20263500552NUCA

Auteur de l'illustration : Bernard Bègne

Date de prise de vue : 2026

(c) Région Bretagne

reproduction soumise à autorisation du titulaire des droits d'exploitation