

Bretagne, Finistère
Crozon
le Fret
le Sillon

Atelier de chantier naval Stipon, le Sillon, le Fret (Crozon)

Références du dossier

Numéro de dossier : IA29004082

Date de l'enquête initiale : 2006

Date(s) de rédaction : 2006

Cadre de l'étude : enquête thématique régionale Inventaire du patrimoine maritime de Crozon Roscanvel Camaret Clohars-Carnoët Larmor-Plage et Sené

Degré d'étude : étudié

Désignation

Dénomination : usine de construction navale

Appellation : chantier Stipon

Compléments de localisation

Milieu d'implantation : en écart

Références cadastrales : BE2

Historique

Après avoir lancé le second chantier naval de Crozon en 1921 à l'Île Longue (après celui de P. Mazin installé à Rostellec à la fin du 19e siècle), Georges Stipon (père) s'installe au Fret un an plus tard. Les baraques qu'il utilise proviennent d'un camp de prisonniers situé sur l'Île Longue et ont été achetées en 1920 lors d'une adjudication. Il signe un bail avec la commune de Crozon pour s'installer sur un terrain situé entre le sillon et l'étang du Fret. Travaillant d'abord tout seul, Georges Stipon (père) embauche deux apprentis, A. Tertu et J. Belbeoch, qui à leur tour fonderont leurs propres chantiers navals. Georges Stipon (père) cesse son activité en 1963, date à laquelle ses fils reprennent le chantier qui devient la SARL "Chantiers Stipon Frères", qui va fonctionner jusqu'en 1988. Restaurées en 1993, les baraques appartiennent depuis au Conservatoire de l'Espace Littoral et des Rivages Lacustres. Plus de 700 bateaux de pêche, mesurant entre 14 et 17 m, y auraient été construits entre 1922 et 1988. Le chantier Stipon a compté jusqu'à seize ouvriers qui ont ainsi construits langoustiers, caseyeurs, coquilliers, chalutiers et sloups.

Période(s) principale(s) : 1er quart 20e siècle

Dates : 1922 (daté par source)

Description

Situé sur le sillon, à la sortie du Fret côté étang, le chantier comprend quatre cabanes mitoyennes en bois, recouvertes de coaltar (goudron utilisé pour prévenir la pourriture du bois), assurant ainsi l'étanchéité et lui donnant sa couleur noire. Côté étang, les cabanes comprennent 5 fenêtres et une porte, tous dotés d'encadrements peints en beige. Sur le pignon, deux fenêtres possèdent des encadrements de couleur bleue, comme les 9 fenêtres et les portes sur la façade (côté route). La superficie couverte par les quatre cabanes atteint environ 150 m² (au maximum, l'ensemble mesure 25 m de long sur 6 m de large). Celles-ci sont recouvertes d'un toit à double pente, en tôle.

Éléments descriptifs

Typologies et état de conservation

État de conservation : désaffecté

Statut, intérêt et protection

Statut de la propriété : propriété d'un établissement public de l'Etat

Références documentaires

Documents d'archive

- **Registres de délibérations du conseil municipal de Crozon.**
Année 1922

Périodiques

- CHANTEREAU, Loïc. **Le chantier Stipon.** Crozon : Le Presqu'Îlien. La construction navale en Presqu'Île. 2002 (hors-série).
p. 14-15

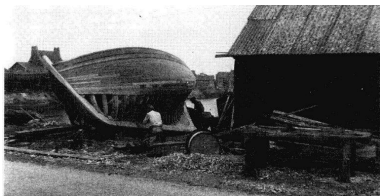
Données complémentaires

Données complémentaires architecture PATMAR

Données complémentaires architecture de l'enquête thématique régionale : le recensement du patrimoine maritime

REFC	CRO2
THPA	Activités artisanales et industrielles liées à la mer
PROJ	Il y a une dizaine d'années, l'association du Fret avait projeté l'établissement d'un écomusée de la construction navale dans les cabanes Stipon, mais ce projet semble aujourd'hui abandonné.
DREC	presque unanimement cité
INGP	intérêt paysager et pittoresque ; intérêt de mémoire
PING	C'est dans ce chantier naval qu'ont travaillé trois des charpentiers les plus actifs de la Presqu'île : G. Stipon, A. Tertu et J. Belbéoc'h. Les célèbres baraques noires sur le sillon évoquent visuellement les activités maritimes passées du Fret.
RECO	Conserver ces bâtiments qui contribuent à la diversification du paysage du sillon, comme le demande une grande majorité des personnes interrogées. Plusieurs chantiers de construction navale ont animé le sillon du Fret entre les années 1920 et 1980. La disparition des dernières traces de cette activité ferait oublier tout un pan de la mémoire maritime du Fret. Pourquoi ne pas relancer, par ailleurs, le projet d'écomusée de la construction navale locale envisagé dans les années 1990 ? Ce bâtiment pourrait également plus modestement être transformé en site d'information historique sur la construction navale, en lien avec d'autres sites sur le front portuaire du Fret (écluse, gare, bureau du garde maritime, Tour du Fret), en consolidant, le cas échéant, le bâti existant.

Illustrations



Chantier Belbeoch en 1950
Repro. Florence Desprez
IVR53_20072908850NUC



Le chantier Stipon en 1973
Repro. Florence Desprez
IVR53_20072908855NUC



Vue générale de l'atelier
de chantier naval Stipon
Phot. Clotilde Buhot
IVR53_20062908517NUCA



Vue arrière de l'atelier
de chantier naval Stipon
Phot. Guillaume Marie
IVR53_20062908516NUCA



Cabane de l'atelier de
chantier naval Stipon
Phot. Françoise Péron
IVR53_20062908515NUCA



Vue intérieure de l'atelier Stipon
Phot. Françoise Péron
IVR53_20062908514NUCA

Dossiers liés

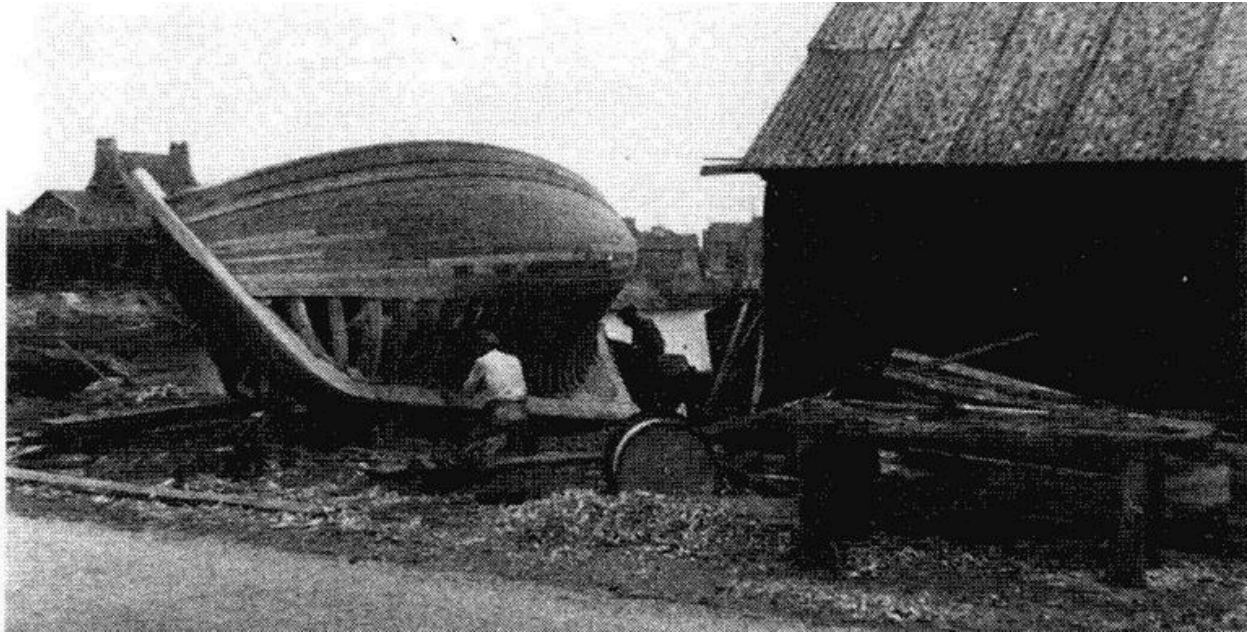
Oeuvre(s) contenue(s) :

Oeuvre(s) en rapport :

Quartier du Sillon, le Fret (Crozon) (IA29004078) Bretagne, Finistère, Crozon, le Fret

Auteur(s) du dossier : Clotilde Buhot

Copyright(s) : (c) Laboratoire GÉOMER, UMR LETG 6554 - CNRS ; (c) Inventaire général



Chantier Belbeoch en 1950

Référence du document reproduit :

- Dans : ' Le Port du Fret, de 1845 à nos jours'/Marie-Françoise Bonneau, Spézet : Keltia Graphic, 1995, 79 p.

IVR53_20072908850NUC

Auteur de l'illustration (reproduction) : Florence Despretz

(c) Laboratoire GÉOMER, UMR LETG 6554 - CNRS

reproduction soumise à autorisation du titulaire des droits d'exploitation



Le chantier Stipon en 1973

Référence du document reproduit :

- Dans : ' La construction navale : une activité prestigieuse en Presqu'île'/Loïc Chantereau, Crozon : Le Presqu'îlien, numéro spécial Des bateaux et des Hommes, n°77, 2000, p. 6.

IVR53_20072908855NUC

Auteur de l'illustration (reproduction) : Florence Despretz

(c) Laboratoire GÉOMER, UMR LETG 6554 - CNRS

reproduction soumise à autorisation du titulaire des droits d'exploitation



Vue générale de l'atelier de chantier naval Stipon

IVR53_20062908517NUCA

Auteur de l'illustration : Clotilde Buhot

(c) Laboratoire GÉOMER, UMR LETG 6554 - CNRS

reproduction soumise à autorisation du titulaire des droits d'exploitation



Vue arrière de l'atelier de chantier naval Stipon

IVR53_20062908516NUCA

Auteur de l'illustration : Guillaume Marie

(c) Laboratoire GÉOMER, UMR LETG 6554 - CNRS

reproduction soumise à autorisation du titulaire des droits d'exploitation



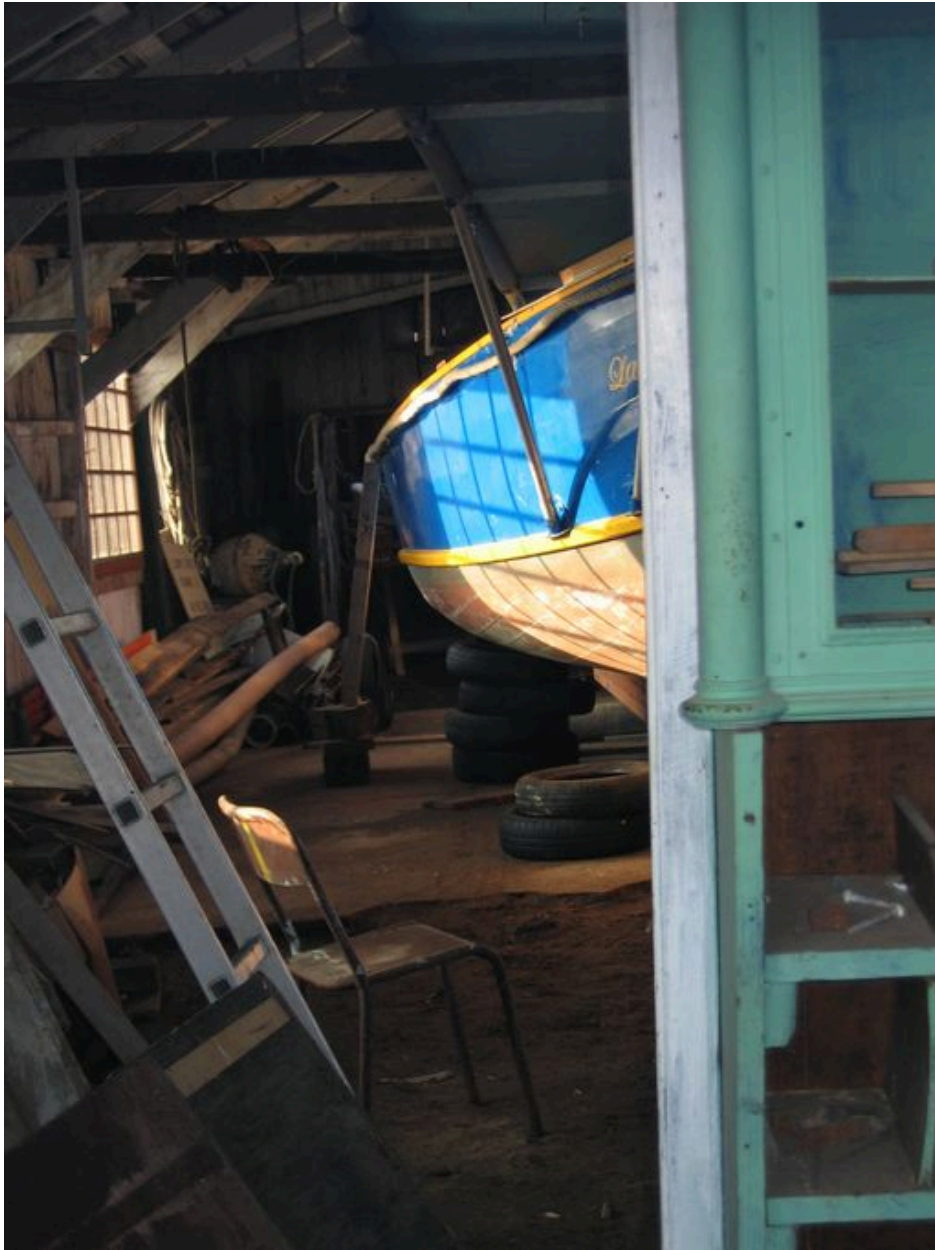
Cabane de l'atelier de chantier naval Stipon

IVR53_20062908515NUCA

Auteur de l'illustration : Françoise Péron

(c) Laboratoire GÉOMER, UMR LETG 6554 - CNRS

reproduction soumise à autorisation du titulaire des droits d'exploitation



Vue intérieure de l'atelier Stipon

IVR53_20062908514NUCA

Auteur de l'illustration : Françoise Péron

(c) Laboratoire GÉOMER, UMR LETG 6554 - CNRS

reproduction soumise à autorisation du titulaire des droits d'exploitation