

Bretagne, Ille-et-Vilaine
Laillé

Chapelle Saint-Pierre, église paroissiale (Laillé)

Références du dossier

Numéro de dossier : IA00007442

Date de l'enquête initiale : 1967

Date(s) de rédaction : 1968, 1994, 2016

Cadre de l'étude : pré-inventaire , enquête thématique départementale Inventaire des églises et chapelles d'Ille-et-Vilaine, inventaire topographique Laillé

Degré d'étude : étudié

Désignation

Dénomination : chapelle, église paroissiale

Vocable : Saint-Pierre

Parties constituantes non étudiées : croix monumentale

Compléments de localisation

Milieu d'implantation : en village

Références cadastrales : 1981, AB, 269

Historique

Inventaire de 1968 : Selon Paul Banéat, l'emplacement de l'église actuelle était occupé par une chapelle qui fut agrandie vers 1635 pour devenir l'église paroissiale. La nef date de cette époque, elle a été remaniée au milieu du 19^e siècle, durant la campagne de travaux effectuée par Jacques Mellet (transept et chœur de 1851, tour de clocher de 1852) . Cadran solaire daté 1733.

(Isabelle Barbedor, Véronique Orain, Inventaire des églises et chapelles d'Ille-et-Vilaine, 1994)

La présence d'une chapelle à cet emplacement est attestée dès 1518. Cet édifice a été modifié au cours du 17^e siècle : en 1622, le chœur primitif est allongé et surélevé, la chapelle se voit dotée d'une sacristie et d'un nouveau clocher. En 1635, la nef est élargie, son agrandissement nécessita la construction de contreforts extérieurs. Ce fut à partir de ce siècle que la chapelle devint église paroissiale.

Ce n'est qu'à partir de la seconde moitié du 19^e siècle que l'église prend sa forme actuelle. Monsieur Charles de la Bourdonnaye et Mademoiselle Marie Charlotte de la Bourdonnaye participent au financement des travaux qui se déroulent de 1850 à 1853. Ceux-ci ont été orchestrés par l'architecte Anger de la Loriais. Un transept saillant a été ajouté à l'édifice, ce qui a permis de dessiner un plan en croix latine. Le chœur est reculé de quelques mètres et il est doté de deux chapelles latérales. On remplace également le clocher qui se trouve alors en bas de la nef actuelle. En remerciement à leur don Monsieur et Mademoiselle de la Bourdonnaye ont été inhumés dans l'église dont il reste deux stalles dans les bras du transept.

Des travaux continuent sous la direction de l'architecte Jacques Mellet entre 1870 et 1871. Du plâtre est appliqué à l'intérieur de la nef. La nef est revêtue d'un blanc uniforme, comme il en était coutume au 19^e siècle. À cette même période, les chapelles et le chœur de style gothique ont été reconstruites dans le style roman afin d'harmoniser l'ensemble de l'édifice. L'église a gardé sa sacristie construite au 18^e siècle.

Au début du 20^e siècle, le clocher menaçait de s'effondrer. La décision est prise par les membres du conseil municipal de le reconstruire en 1920. Mais ces travaux ne commenceront qu'en 1940. La toiture est refaite en grande partie en 1942. Plus récemment, en 2002 et 2004, les dernières restaurations de l'église ont été effectuées. Aujourd'hui, l'église est inscrite au patrimoine des églises à découvrir en Ille-et-Vilaine.

(*Déborah De Sousa Figueiredo, inventaire topographique, 2016*)

Période(s) secondaire(s) : 2e quart 17e siècle, milieu 19e siècle, 3e quart 19e siècle, 2e quart 20e siècle, 1er quart 21e siècle

Dates : 1635 (porte la date), 1733 (porte la date), 1852 (daté par source)

Auteur(s) de l'oeuvre : Aristide Tourneux (architecte, attribution par travaux historiques)

Description

Plan en croix latine, fausse voûte, fausse voûte d'ogives, clocher-porche recouvert d'une flèche en ardoise, chevet à pans coupés. (*Isabelle Barbedor, Véronique Orain, Inventaire des églises et chapelles d'Ille-et-Vilaine, 1994*)

Située au centre du bourg de Laillé, place Andrée Récipon, cette église est construite en schiste pourpre et en grès. Elle est couverte d'une toiture en ardoises avec un léger coyau.

Son plan est en forme de croix latine dont la nef mesure vingt mètres de long et dix mètres de large.

Au niveau de la façade ouest, on trouve une tour-porche permettant d'entrer dans l'église. Elle est en demi-saillie par rapport au pignon aveugle, et divisée en trois niveaux délimités par des corniches en calcaire. Au premier niveau, on trouve la porte d'entrée en plein cintre encadrée de pilastres soutenant un fronton triangulaire au centre duquel prend place la date de 1852 (date de construction de la tour). Le second niveau est composé d'un grand oculus en calcaire. Enfin, chaque face du dernier niveau comporte une baie en plein cintre en calcaire contenant des abat-sons en bois. C'est à ce dernier niveau que l'on trouve la chambre des cloches. La tour est surmontée d'une flèche à six faces.

La nef est divisée en trois travées délimitées par des contreforts massifs. Au centre de chaque travée prend place une baie en plein cintre en calcaire ornées de vitraux. La dernière travée de la façade sud est percée d'une porte rectangulaire dont le linteau est en plate-bande en calcaire. De plus, sur le dernier contrefort de cette même façade se trouve un cadran solaire datant de 1733. Il faut également noter l'inscription de la date 1635 au-dessus de la baie centrale de la façade nord de la nef, qui correspond à la date où la nef est élargie.

Le transept, saillant, est éclairé par deux grandes baies en plein cintre avec quatre lancettes, une rose et deux trilobes. L'arc en plein cintre de la baie est surmonté d'un arc brisé qui pourrait être les traces laissées lors d'une réfection.

Le chevet de l'église a une forme polygonale dont le fond est aveugle. L'éclairage est donc fait à l'aide de deux baies en plein cintre avec deux lancettes situées sur les côtés nord et sud du chevet. Deux chapelles prennent place de part et d'autre de ce chevet dont une sacristie au sud qui est éclairée par une baie rectangulaire.

L'intérieur de la nef unique est couvert d'une voûte en berceau enduit à l'aide de plâtre. Les travées sont alors délimitées par des arcs en plein cintre qui reposent sur des culs-de-lampe. Une corniche à modillons court tout en haut des murs de la nef. Le mur ouest de la nef est ouvert de trois arcs en plein cintre. L'arc au sud donne accès aux escaliers pour monter au premier étage de la tour. Ce premier étage s'ouvrait autrefois sur la nef par une baie en plein cintre aujourd'hui condamnée mais dont l'emplacement est encore visible. L'arc au nord abrite un petit autel. Enfin, l'arc au centre est fermé par la porte principale surmontée d'une croix en bois. À l'extrême opposé, le chœur possède un cul-de-four à cinq pans.

L'intérieur de l'église est décoré de trois retables : un dans le chœur et un dans chaque bras du transept. Dans le bras du transept nord, le tableau représente la rencontre entre Sainte-Élisabeth et la Vierge. Au sud, le tableau est encore dans un registre religieux avec un homme barbu aux cheveux longs. Enfin dans le chœur, le tableau représente le Christ en croix. Les baies de la nef sont toutes ornées de vitraux figurés tandis que ceux du transept ne comportent que des motifs géométriques.

(*Déborah De Sousa Figueiredo, inventaire topographique, 2016*)

Éléments descriptifs

Matériau(x) du gros-oeuvre, mise en oeuvre et revêtement : schiste ; calcaire ; grès ; moellon ; pierre de taille ; appareil mixte

Matériau(x) de couverture : ardoise

Plan : plan en croix latine

Étage(s) ou vaisseau(x) : 1 vaisseau

Couvrements : fausse voûte d'ogives

Élévations extérieures : élévation à travées

Type(s) de couverture : toit à longs pans ; flèche polygonale ; pignon découvert ; croupe polygonale ; noue

Typologies et état de conservation

Typologies : chevet à pans coupés ; clocher-porche ; chevet à pans coupés

État de conservation : restauré

Décor

Techniques : vitrail, sculpture

Représentations : armoiries
Précision sur les représentations :
Armes martelées.

Dimensions

Mesures : l : 20 m ; la : 10 m

Statut, intérêt et protection

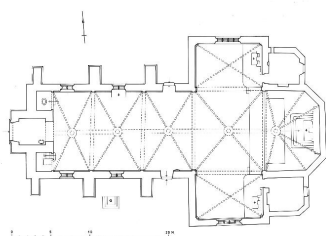
Statut de la propriété : propriété publique

Annexe 1

Etude d'inventaire sur le canton de Guichen, 1967 :

[Lien PDF](#)

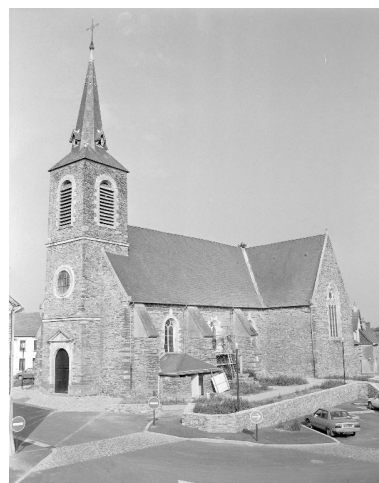
Illustrations



Plan au sol.
Repro. Guy Artur,
Repro. Norbert Lambart
IVR53_19863500941P



Vue aérienne vers l'est (Etat en 1971)
Phot. G.A.L.A.T.
IVR53_19713500476V



Elévation Sud-Ouest : vue
générale (Etat en 1994)
Phot. Guy Artur, Phot.
Norbert Lambart
IVR53_19943501921X



Elévation Sud-Est : vue
générale (Etat en 1994)
Phot. Guy Artur, Phot.
Norbert Lambart
IVR53_19943501922X



Elévation Nord : vue
générale (Etat en 1968)
Phot. François Dagorn
IVR53_19683500272V



Elévation sud-ouest : vue
générale (Etat en 1968)
Phot. Guy Artur, Phot.
Norbert Lambart
IVR53_19683500274V



Elévation sud : vue générale (Etat en 1968)
Phot. François Dagorn
IVR53_19683500275V



Elévation sud-est : vue générale (Etat en 1968)
Phot. Guy Artur, Phot.
Norbert Lambart
IVR53_19683500276V



Elévation nord : vue générale (Etat en 1968)
Phot. François Dagorn
IVR53_19683500278V



Cadran solaire, vue générale (Etat en 1968)
Phot. Guy Artur, Phot.
Norbert Lambart
IVR53_19683500277V



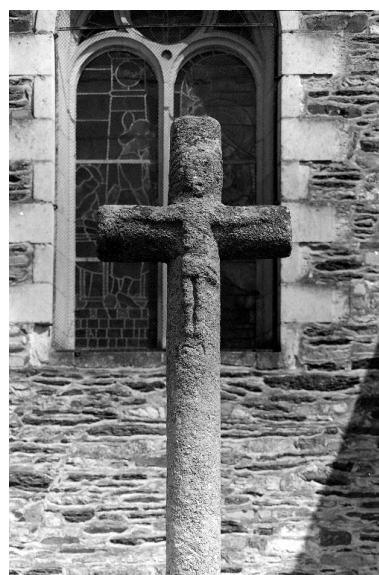
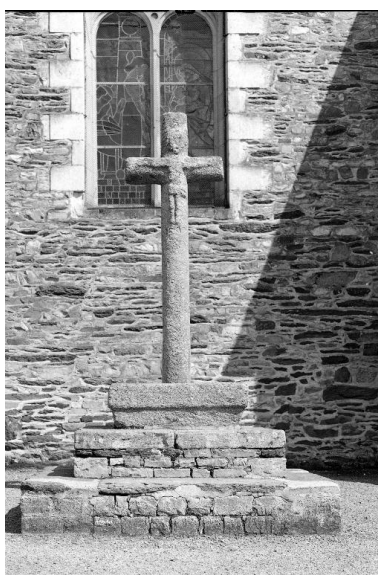
Elévation Ouest, porte : vue générale (Etat en 1968)
Phot. Guy Artur, Phot.
Norbert Lambart
IVR53_19683500273V



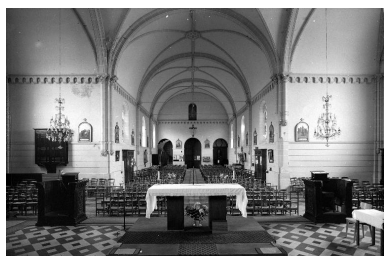
Elévation Ouest, porte : vue générale (Etat en 1994)
Phot. Guy Artur, Phot.
Norbert Lambart
IVR53_19943501920X



Façade nord, fenêtre datée, vue de détail (Etat en 1968)
Phot. Guy Artur
IVR53_19683500279V



Croix près de l'église, vue
générale (Etat en 1968)
Phot. François Dagorn
IVR53_19683500280V



Intérieur, nef : vue
générale (Etat en 1968)
Phot. François Dagorn
IVR53_19683500283V



Intérieur : vue générale vers
le chœur (Etat en 1968)
Phot. François Dagorn
IVR53_19683500282V

Croix près de l'église, vue
de détail (Etat en 1968)
Phot. François Dagorn
IVR53_19683500281V



Intérieur : vue générale du
bras sud du transept, vue prise
du nord-ouest (Etat en 1968)
Phot. François Dagorn
IVR53_19683500285V



Intérieur : vue générale du bras
nord du transept, vue prise
du sud-ouest (Etat en 1968)
Phot. François Dagorn
IVR53_19683500284V



Vue générale sud-ouest.
Phot. Déborah De Sousa Figueiredo
IVR53_20163505639NUCA



Façade ouest.
Phot. Déborah De Sousa Figueiredo
IVR53_20163505567NUCA



Vue générale, façade nord.
Phot. Déborah De Sousa Figueiredo
IVR53_20163505568NUCA



Façade nord du chevet.
Phot. Déborah De Sousa Figueiredo
IVR53_20163505569NUCA



Détails façade nord.
Phot. Déborah De Sousa Figueiredo
IVR53_20163505570NUCA



Vue générale nef.
Phot. Déborah De Sousa Figueiredo
IVR53_20163505571NUCA



Vue générale du chœur.
Phot. Déborah De Sousa Figueiredo
IVR53_20163505572NUCA



Mur ouest de la nef.
Phot. Déborah De Sousa Figueiredo
IVR53_20163505573NUCA



Retable, bras nord du transept.
Phot. Déborah De Sousa Figueiredo
IVR53_20163505574NUCA



Retable, bras sud du transept.
Phot. Déborah De Sousa Figueiredo
IVR53_20163505575NUCA

Dossiers liés

Dossiers de synthèse :

Les églises et chapelles d'Ile-et-Vilaine (IA00131084)

Présentation de la commune de Laillé (IA35132448) Bretagne, Ile-et-Vilaine, Laillé

Oeuvre(s) contenue(s) :

Autel, retable, tabernacle, gradins d'autel (2) (autel secondaire, autel tombeau, retable architecturé à niche), dit de la vierge, église paroissiale Saint-Pierre (Laillé) (IM35001568) Bretagne, Ile-et-Vilaine, Laillé

Autel, retable, tabernacle, gradins d'autel (2) (autel secondaire, autel tombeau, retable architecturé à niche), église paroissiale Saint-Pierre (Laillé) (IM35001567) Bretagne, Ile-et-Vilaine, Laillé

Autel, retable, tabernacle (maître-autel, autel tombeau, retable architecturé à niche), église paroissiale Saint-Pierre (Laillé) (IM35001563) Bretagne, Ile-et-Vilaine, Laillé

Autel, tabernacle, gradins d'autel (2) (maître-autel, tabernacle architecturé), église paroissiale Saint-Pierre (Laillé) (IM35001582) Bretagne, Ile-et-Vilaine, Laillé, le Désert

Calice, patène (1), église paroissiale Saint-Pierre (Laillé) (IM35001573) Bretagne, Ile-et-Vilaine, Laillé

Calice, patène (2), église paroissiale Saint-Pierre (Laillé) (IM35001574) Bretagne, Ile-et-Vilaine, Laillé

Calice, patène (3), église paroissiale Saint-Pierre (Laillé) (IM35001575) Bretagne, Ile-et-Vilaine, Laillé

Ciboire, église paroissiale Saint-Pierre (Laillé) (IM35001576) Bretagne, Ile-et-Vilaine, Laillé

Croix de procession, église paroissiale Saint-Pierre (Laillé) (IM35001577) Bretagne, Ile-et-Vilaine, Laillé

Croix-reliquaire, église paroissiale Saint-Pierre (Laillé) (IM35001578) Bretagne, Ile-et-Vilaine, Laillé

Groupe sculpté (petite nature, en pendant) : sainte famille, église paroissiale Saint-Pierre (Laillé) (IM35001583) Bretagne, Ile-et-Vilaine, Laillé, le Désert

Ostensoir (1), église paroissiale Saint-Pierre (Laillé) (IM35001579) Bretagne, Ile-et-Vilaine, Laillé

Ostensoir (2), église paroissiale Saint-Pierre (Laillé) (IM35001580) Bretagne, Ile-et-Vilaine, Laillé

Statue, groupe sculpté (2) (petite nature) : immaculée conception, sainte Elisabeth, éducation de la vierge, église paroissiale Saint-Pierre (Laillé) (IM35001570) Bretagne, Ile-et-Vilaine, Laillé

Statue (3, petite nature) : saint Sébastien, saint Antoine, saint Antoine de Padoue, église paroissiale Saint-Pierre (Laillé) (IM35001569) Bretagne, Ile-et-Vilaine, Laillé

Statue (3) (petite nature) : saint Joseph, saint Nicolas, saint Pierre, église paroissiale Saint-Pierre (Laillé) (IM35001565) Bretagne, Ile-et-Vilaine, Laillé

Statue (5, statuette) : saint Jean-Baptiste, les évangélistes, église paroissiale Saint-Pierre (Laillé) (IM35001564) Bretagne, Ile-et-Vilaine, Laillé

Tableau, église paroissiale Saint-Pierre (Laillé) (IM35001571) Bretagne, Ile-et-Vilaine, Laillé

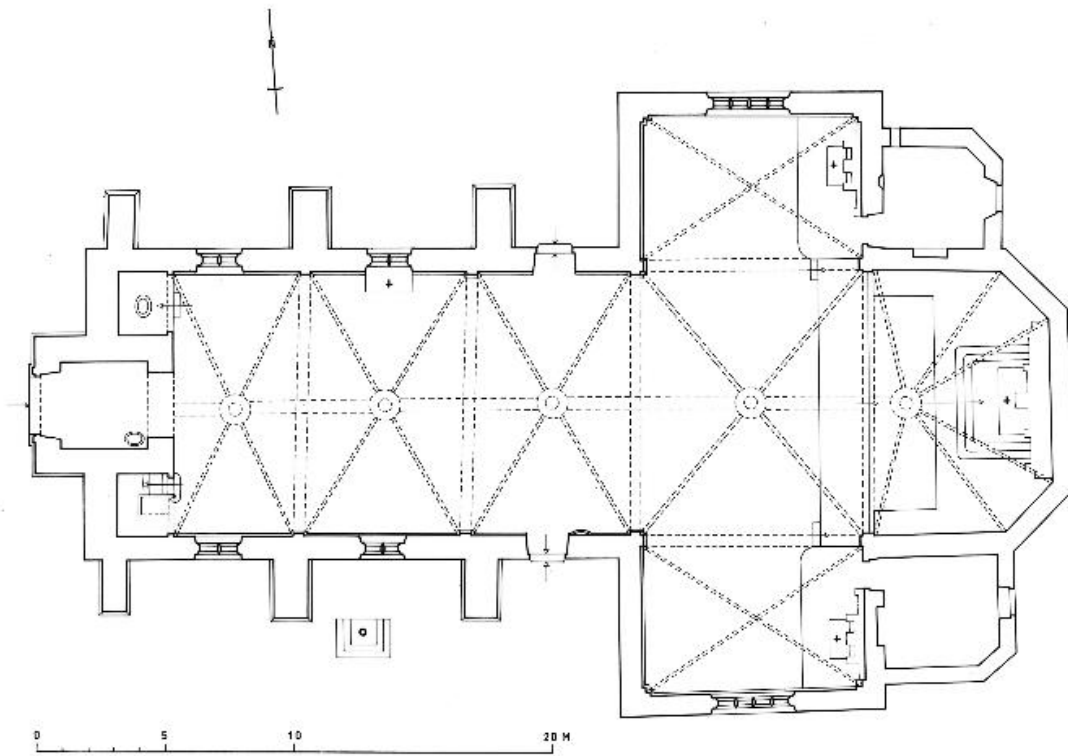
Tableau : christ en croix, église paroissiale Saint-Pierre (Laillé) (IM35001566) Bretagne, Ile-et-Vilaine, Laillé

Tableau : visitation, église paroissiale Saint-Pierre (Laillé) (IM35001572) Bretagne, Ile-et-Vilaine, Laillé

Oeuvre(s) en rapport :

Village (Laillé) (IA35132447) Bretagne, Ile-et-Vilaine, Laillé

Auteur(s) du dossier : Service régional de l'Inventaire de Bretagne, Véronique Orain, Isabelle Barbedor, Déborah De Sousa Figueiredo, Adrien Debos, Mathilde Chemin
Copyright(s) : (c) Inventaire général ; (c) Conseil général d'Ille-et-Vilaine ; (c) Rennes Métropole ; (c) Université de Rennes 2



Plan au sol.

IVR53_19863500941P

Auteur de l'illustration (reproduction) : Guy Artur, Auteur de l'illustration (reproduction) : Norbert Lambart

(c) Inventaire général, ADAGP

reproduction soumise à autorisation du titulaire des droits d'exploitation



Vue aérienne vers l'est (Etat en 1971)

IVR53_19713500476V

Auteur de l'illustration : G.A.L.A.T.

(c) Inventaire général, ADAGP

reproduction soumise à autorisation du titulaire des droits d'exploitation



Elévation Sud-Ouest : vue générale (Etat en 1994)

IVR53_19943501921X

Auteur de l'illustration : Guy Artur, Auteur de l'illustration : Norbert Lambart

(c) Inventaire général, ADAGP

reproduction soumise à autorisation du titulaire des droits d'exploitation



Elévation Sud-Est : vue générale (Etat en 1994)

IVR53_19943501922X

Auteur de l'illustration : Guy Artur, Auteur de l'illustration : Norbert Lambart

(c) Inventaire général, ADAGP

reproduction soumise à autorisation du titulaire des droits d'exploitation



Elévation Nord : vue générale (Etat en 1968)

IVR53_19683500272V

Auteur de l'illustration : François Dagorn

(c) Inventaire général, ADAGP

reproduction soumise à autorisation du titulaire des droits d'exploitation



Elévation sud-ouest : vue générale (Etat en 1968)

IVR53_19683500274V

Auteur de l'illustration : Guy Artur, Auteur de l'illustration : Norbert Lambart

(c) Inventaire général, ADAGP

reproduction soumise à autorisation du titulaire des droits d'exploitation



Elévation sud : vue générale (Etat en 1968)

IVR53_19683500275V

Auteur de l'illustration : François Dagorn

(c) Inventaire général, ADAGP

reproduction soumise à autorisation du titulaire des droits d'exploitation



Elévation sud-est : vue générale (Etat en 1968)

IVR53_19683500276V

Auteur de l'illustration : Guy Artur, Auteur de l'illustration : Norbert Lambart

(c) Inventaire général, ADAGP

reproduction soumise à autorisation du titulaire des droits d'exploitation



Elévation nord : vue générale (Etat en 1968)

IVR53_19683500278V

Auteur de l'illustration : François Dagorn

(c) Inventaire général, ADAGP

reproduction soumise à autorisation du titulaire des droits d'exploitation



Cadran solaire, vue générale (Etat en 1968)

IVR53_19683500277V

Auteur de l'illustration : Guy Artur, Auteur de l'illustration : Norbert Lambart

(c) Inventaire général, ADAGP

reproduction soumise à autorisation du titulaire des droits d'exploitation



Elévation Ouest, porte : vue générale (Etat en 1968)

IVR53_19683500273V

Auteur de l'illustration : Guy Artur, Auteur de l'illustration : Norbert Lambart

(c) Inventaire général, ADAGP

reproduction soumise à autorisation du titulaire des droits d'exploitation



Elévation Ouest, porte : vue générale (Etat en 1994)

IVR53_19943501920X

Auteur de l'illustration : Guy Artur, Auteur de l'illustration : Norbert Lambart

(c) Inventaire général, ADAGP

reproduction soumise à autorisation du titulaire des droits d'exploitation



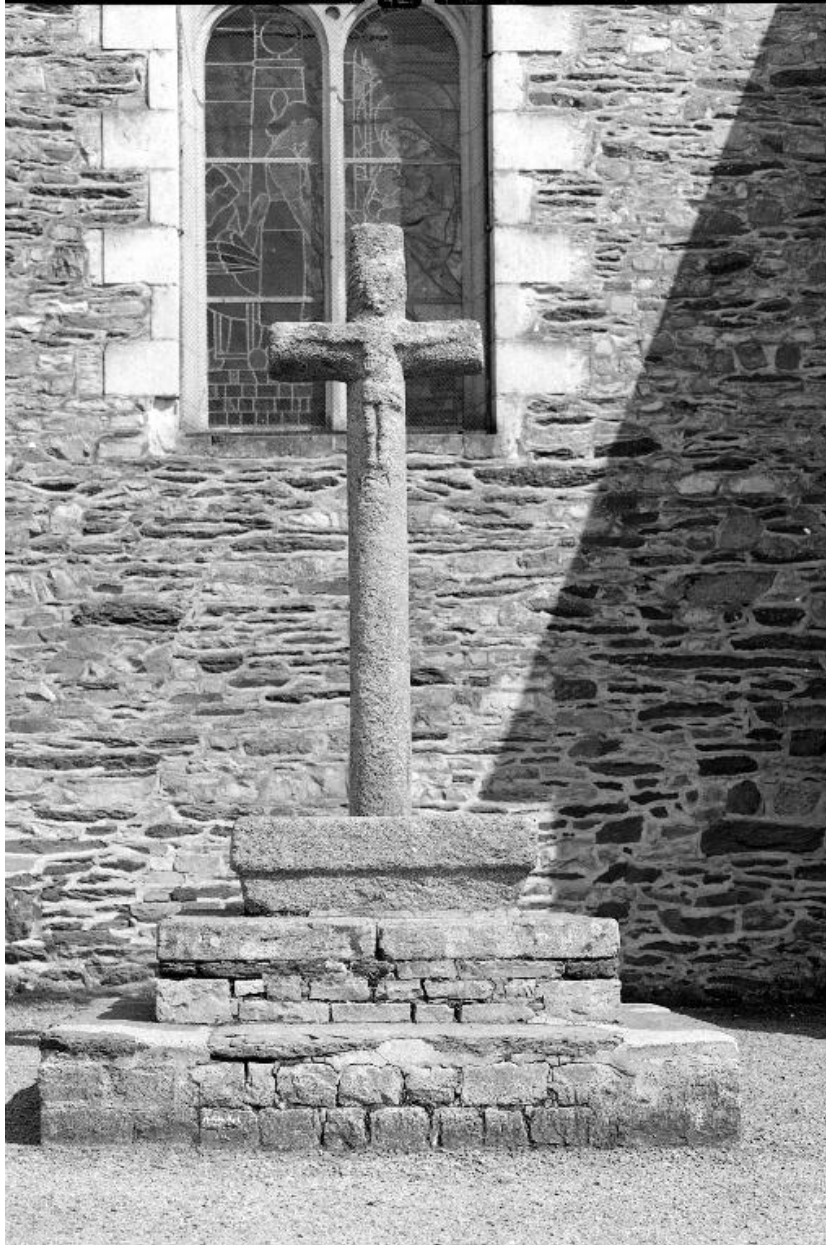
Façade nord, fenêtre datée, vue de détail (Etat en 1968)

IVR53_19683500279V

Auteur de l'illustration : Guy Artur

(c) Inventaire général, ADAGP

reproduction soumise à autorisation du titulaire des droits d'exploitation



Croix près de l'église, vue générale (Etat en 1968)

IVR53_19683500280V

Auteur de l'illustration : François Dagorn

(c) Inventaire général, ADAGP

reproduction soumise à autorisation du titulaire des droits d'exploitation



Croix près de l'église, vue de détail (Etat en 1968)

IVR53_19683500281V

Auteur de l'illustration : François Dagorn

(c) Inventaire général, ADAGP

reproduction soumise à autorisation du titulaire des droits d'exploitation



Intérieur, nef : vue générale (Etat en 1968)

IVR53_19683500283V

Auteur de l'illustration : François Dagorn

(c) Inventaire général, ADAGP

reproduction soumise à autorisation du titulaire des droits d'exploitation



Intérieur : vue générale vers le chœur (Etat en 1968)

IVR53_19683500282V

Auteur de l'illustration : François Dagorn

(c) Inventaire général, ADAGP

reproduction soumise à autorisation du titulaire des droits d'exploitation



Intérieur : vue générale du bras sud du transept, vue prise du nord-ouest (Etat en 1968)

IVR53_19683500285V

Auteur de l'illustration : François Dagorn

(c) Inventaire général, ADAGP

reproduction soumise à autorisation du titulaire des droits d'exploitation



Intérieur : vue générale du bras nord du transept, vue prise du sud-ouest (Etat en 1968)

IVR53_19683500284V

Auteur de l'illustration : François Dagorn

(c) Inventaire général, ADAGP

reproduction soumise à autorisation du titulaire des droits d'exploitation



Vue générale sud-ouest.

IVR53_20163505639NUCA

Auteur de l'illustration : Déborah De Sousa Figueiredo

(c) Rennes Métropole

reproduction soumise à autorisation du titulaire des droits d'exploitation



Façade ouest.

IVR53_20163505567NUCA

Auteur de l'illustration : Déborah De Sousa Figueiredo

(c) Rennes Métropole

reproduction soumise à autorisation du titulaire des droits d'exploitation



Vue générale, façade nord.

IVR53_20163505568NUCA

Auteur de l'illustration : Déborah De Sousa Figueiredo

(c) Rennes Métropole

reproduction soumise à autorisation du titulaire des droits d'exploitation



Façade nord du chevet.

IVR53_20163505569NUCA

Auteur de l'illustration : Déborah De Sousa Figueiredo

(c) Rennes Métropole

reproduction soumise à autorisation du titulaire des droits d'exploitation



Détails façade nord.

IVR53_20163505570NUCA

Auteur de l'illustration : Déborah De Sousa Figueiredo

(c) Rennes Métropole

reproduction soumise à autorisation du titulaire des droits d'exploitation



Vue générale nef.

IVR53_20163505571NUCA

Auteur de l'illustration : Déborah De Sousa Figueiredo

(c) Rennes Métropole

reproduction soumise à autorisation du titulaire des droits d'exploitation



Vue générale du chœur.

IVR53_20163505572NUCA

Auteur de l'illustration : Déborah De Sousa Figueiredo

(c) Rennes Métropole

reproduction soumise à autorisation du titulaire des droits d'exploitation



Mur ouest de la nef.

IVR53_20163505573NUCA

Auteur de l'illustration : Déborah De Sousa Figueiredo

(c) Rennes Métropole

reproduction soumise à autorisation du titulaire des droits d'exploitation



Retable, bras nord du transept.

IVR53_20163505574NUCA

Auteur de l'illustration : Déborah De Sousa Figueiredo

(c) Rennes Métropole

reproduction soumise à autorisation du titulaire des droits d'exploitation



Retable, bras sud du transept.

IVR53_20163505575NUCA

Auteur de l'illustration : Déborah De Sousa Figueiredo

(c) Rennes Métropole

reproduction soumise à autorisation du titulaire des droits d'exploitation