

Bretagne, Finistère
Clohars-Carnoët
Doëlan
place de la Coopérative

Anciens corps de garde de Doëlan, place de la Coopérative, Doëlan (Clohars-Carnoët)

Références du dossier

Numéro de dossier : IA29004302

Date de l'enquête initiale : 2008

Date(s) de rédaction : 2008

Cadre de l'étude : enquête thématique régionale Inventaire du patrimoine maritime de Crozon Roscanvel Camaret Clohars-Carnoët Larmor-Plage et Sené

Degré d'étude : étudié

Désignation

Dénomination : corps de garde

Compléments de localisation

Milieu d'implantation : en écart

Références cadastrales : AR, 103 ; AR, 105

Historique

Le port de Doëlan a conservé deux corps de garde sur la rive droite, maintenant à proximité du parking. Au 19^e siècle, les corps de garde appartenaient souvent à des particuliers qui les mettaient à disposition de l'administration en cas de besoin. Il semble que leur construction ait obéi à un modèle général, sans que l'on puisse, dans l'état des recherches, l'attester formellement. Celui qui se trouve le plus en aval existe déjà quand le cadastre est constitué (1823) : en 1838, il appartient à deux associés, Pierre Le Bras, marchand en gros venu de Locqueltas, à Ploemeur (actuellement sur la commune de Larmor-Plage, Morbihan) et Jean Hervé, qui travaillent dans la transformation de la sardine. Pierre Le Bras vient de s'installer à Doëlan. Ce bâtiment va rester pendant un siècle dans le patrimoine de la famille Hervé, souvent en association avec d'autres familles. En 1900, Jean Hervé (son fils ?) reconstruit le corps de garde. Pierre Le Bras construit en 1870 l'autre corps de garde, plus en amont. Pendant tout le 19^e siècle, ce bâtiment va appartenir au monde sardinier, puisqu'il sera la propriété de Mathurin Le Bras, également négociant à Larmor (Larmor-Plage, autrefois dépendant de Ploemeur) puis d'un ferblantier de Doëlan. Au 20^e siècle, ses propriétaires sont extérieurs à Doëlan : ils sont soit de Locmariaquer, soit de Quimperlé. En 1972, il est considéré comme démolé par le service du cadastre mais il a été probablement promptement reconstruit, avec quelques petites modifications.

Période(s) principale(s) : limite 18^e siècle 19^e siècle, 3^e quart 19^e siècle

Période(s) secondaire(s) : 20^e siècle

Description

Les deux corps de garde sont à peu près identiques : ce sont de petits bâtiments, de base carrée, avec un toit d'ardoise en pavillon. Côté mer, il existe une porte et des vasistas. Une souche de cheminée prolonge le pignon Nord. Il demeure quelques différences toutefois, conséquence probable de la reconstruction du corps de garde en amont : la façade arrière du corps de garde le plus en amont (à proximité du café du Port) comporte une lucarne pignon ; son comble ouest est retroussé (partie inférieure du pan de toiture moins inclinée) ; son toit est pointu (permettant l'installation d'une girouette) alors que le toit du corps de garde situé en aval possède une ligne de faîte en tuile (reliant les points élevés du toit). Les deux corps de garde ont aujourd'hui des usages distincts : celui en amont est une habitation, celui en aval un commerce depuis 2007.

Éléments descriptifs

Typologies et état de conservation

État de conservation : bon état

Statut, intérêt et protection

Statut de la propriété : propriété privée

Références documentaires

Documents d'archive

- **Matrices cadastrales de Clohars-Carnoët (1823-1957).**
Archives départementales du Finistère. **3 P 34/2 à /8.** Matrices cadastrales de Clohars-Carnoët (1823-1957).
- **Matrices cadastrales de Clohars-Carnoët (cadastre rénové : 1960-1970).**
Archives départementales du Finistère. **222 W 45 à 53.** Matrices cadastrales de Clohars-Carnoët (cadastre rénové : 1960-1970).
- Archives départementales du Finistère. **4 S 176.** Plan d'ensemble de l'avant-projet pour la construction d'une chaussée dans l'anse de Kersimon par l'ingénieur en chef des Ponts-et-Chaussées Planchat, du 25 septembre 1872.

Annexe 1

20072909017NUC : Archives départementales du Finistère, 4 S 176.

20092909054NUCB : Collection Joseph Coguen

20092909050NUCB : Collection Joseph Coguen

20092909064NUC : Collection particulière

20092909069NUC : Collection particulière

Données complémentaires

Données complémentaires architecture PATMAR

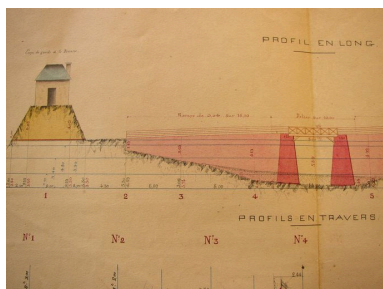
Données complémentaires architecture de l'enquête thématique régionale : le recensement du patrimoine maritime

REFC	CLC48
THPA	Signalisation et surveillance des côtes
DREC	peu cité
INGP	intérêt de mémoire ; intérêt paysager et pittoresque
PING	Ces petits bâtiments situés à proximité de la ria sont d'anciens corps de garde construits, semble-t-il, sur un modèle-type.

RECO

Les deux anciens corps de garde ont été transformés en habitation ou en commerce. Le corps de garde amont a été reconstruit dans les années 1970 avec de légères modifications. Le corps de garde aval a été réhabilité en 2007. Ils ne sont situés dans aucun périmètre de protection et sont donc susceptibles de subir des transformations (ajouts sur la façade notamment). Il importe de conserver les caractéristiques de ces deux corps de garde, héritages de la surveillance des ports, semble-t-il construits selon un modèle-type : de petits bâtiments de base carrée, avec un toit d'ardoise en pavillon. Retrouver l'état de ce modèle général permettrait un nouveau regard sur ces deux éléments.

Illustrations



Plan réalisé par les Ponts-et-Chaussées en 1872, sur lequel figure le corps de garde amont
Repro. Johan Vincent, Phot. Service des Ponts-et-Chaussées, Autr. Service des Ponts-et-Chaussées
IVR53_20072909017NUC



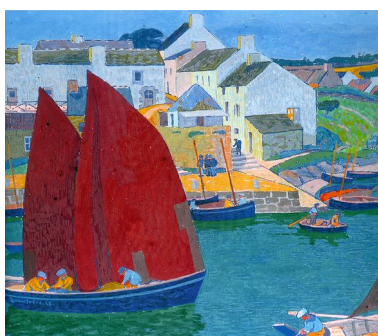
Anciens corps de garde dans les années 1950
Repro. Johan Vincent, Autr. Auteur inconnu
IVR53_20092909054NUCB



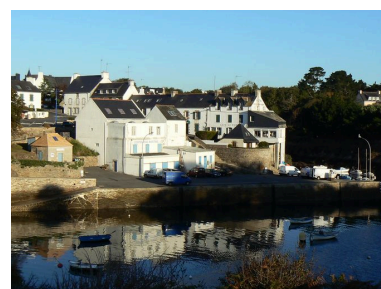
Anciens corps de garde en 1962
Repro. Johan Vincent, Autr. Auteur inconnu
IVR53_20092909050NUCB



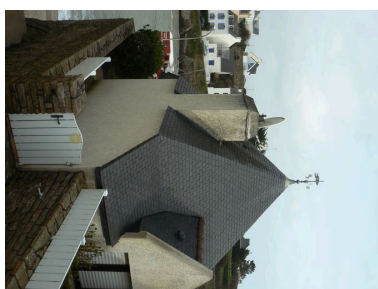
Peinture de Jules Leray, Doëlan, avec le corps de garde amont à droite
Repro. Johan Vincent, Autr. Jules Leray
IVR53_20092909064NUC



Peinture d'Adolphe Beaufrère, Sardiniers dans le port de Doëlan, 1920, avec le corps de garde amont au centre du tableau
Repro. Johan Vincent, Autr. Adolphe Beaufrère
IVR53_20092909069NUC



Vue générale des deux corps de garde
Phot. Johan Vincent
IVR53_20072909012NUCA



Corps de garde amont
Phot. Johan Vincent
IVR53_20072909013NUCA



Corps de garde aval
Phot. Johan Vincent
IVR53_20082908622NUCA

Arrière du corps de garde amont
Phot. Johan Vincent
IVR53_20072909014NUCA



Corps de garde aval vu du quai
Phot. Johan Vincent
IVR53_20072909016NUCA

Corps de garde amont vu du quai
Phot. Guillaume Marie
IVR53_20072909015NUCA

Dossiers liés

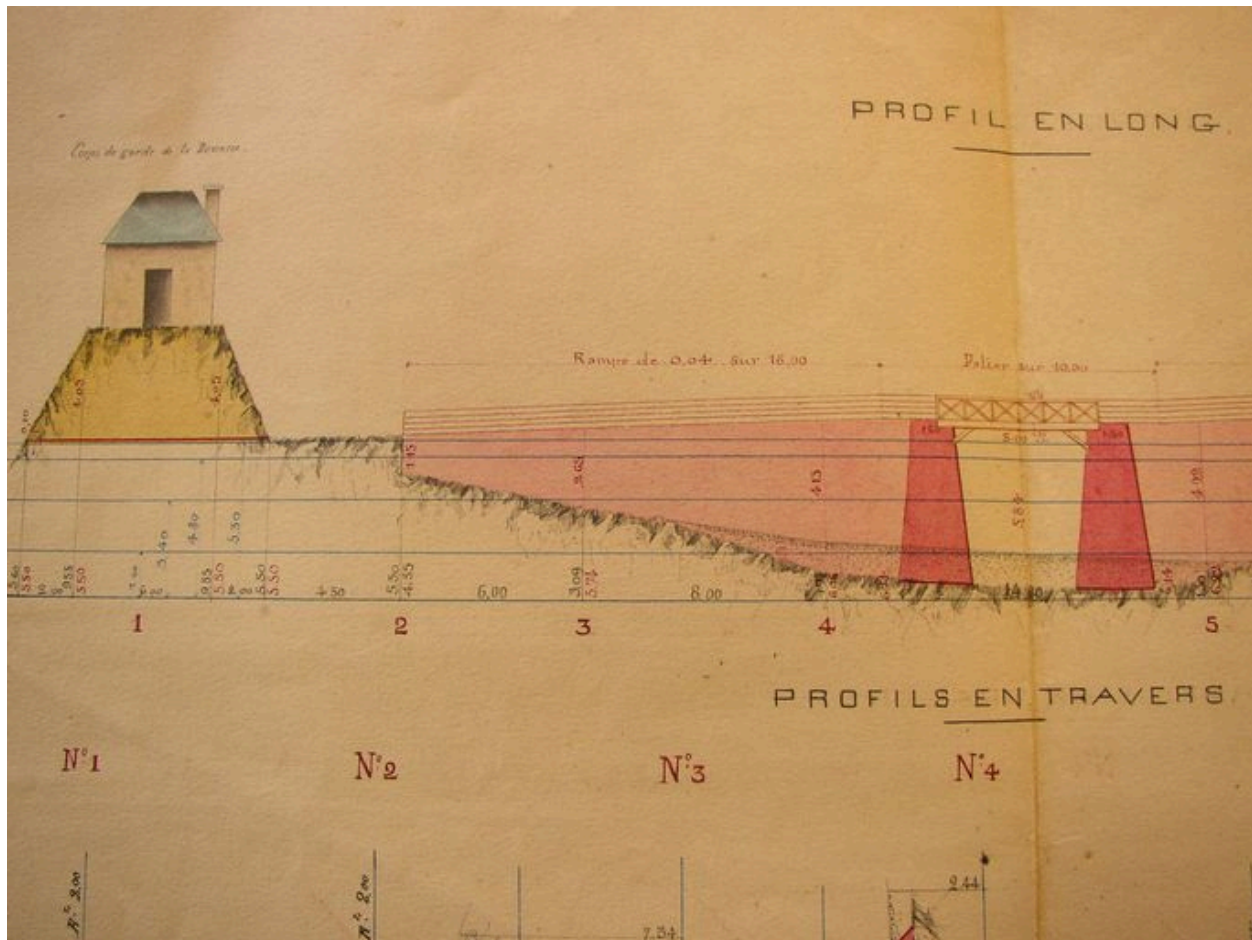
Oeuvre(s) contenue(s) :

Oeuvre(s) en rapport :

Secteur urbain : zone d'activité portuaire artisanale du quai Peyron (Clohars-Carnoët) (IA29004351) Bretagne, Finistère, Clohars-Carnoët, Doëlan

Auteur(s) du dossier : Johan Vincent

Copyright(s) : (c) Laboratoire GÉOMER, UMR LETG 6554 - CNRS ; (c) Inventaire général



Plan réalisé par les Ponts-et-Chaussées en 1872, sur lequel figure le corps de garde amont

IVR53_20072909017NUC

Auteur de l'illustration (reproduction) : Johan Vincent, Auteur de l'illustration : Service des Ponts-et-Chaussées

Auteur du document reproduit : Service des Ponts-et-Chaussées

Technique de relevé : relevé manuel ;

(c) Laboratoire GÉOMER, UMR LETG 6554 - CNRS

reproduction soumise à autorisation du titulaire des droits d'exploitation



Anciens corps de garde dans les années 1950

IVR53_20092909054NUCB

Auteur de l'illustration (reproduction) : Johan Vincent

Auteur du document reproduit : Auteur inconnu

(c) Laboratoire GÉOMER, UMR LETG 6554 - CNRS

reproduction soumise à autorisation du titulaire des droits d'exploitation



Anciens corps de garde en 1962

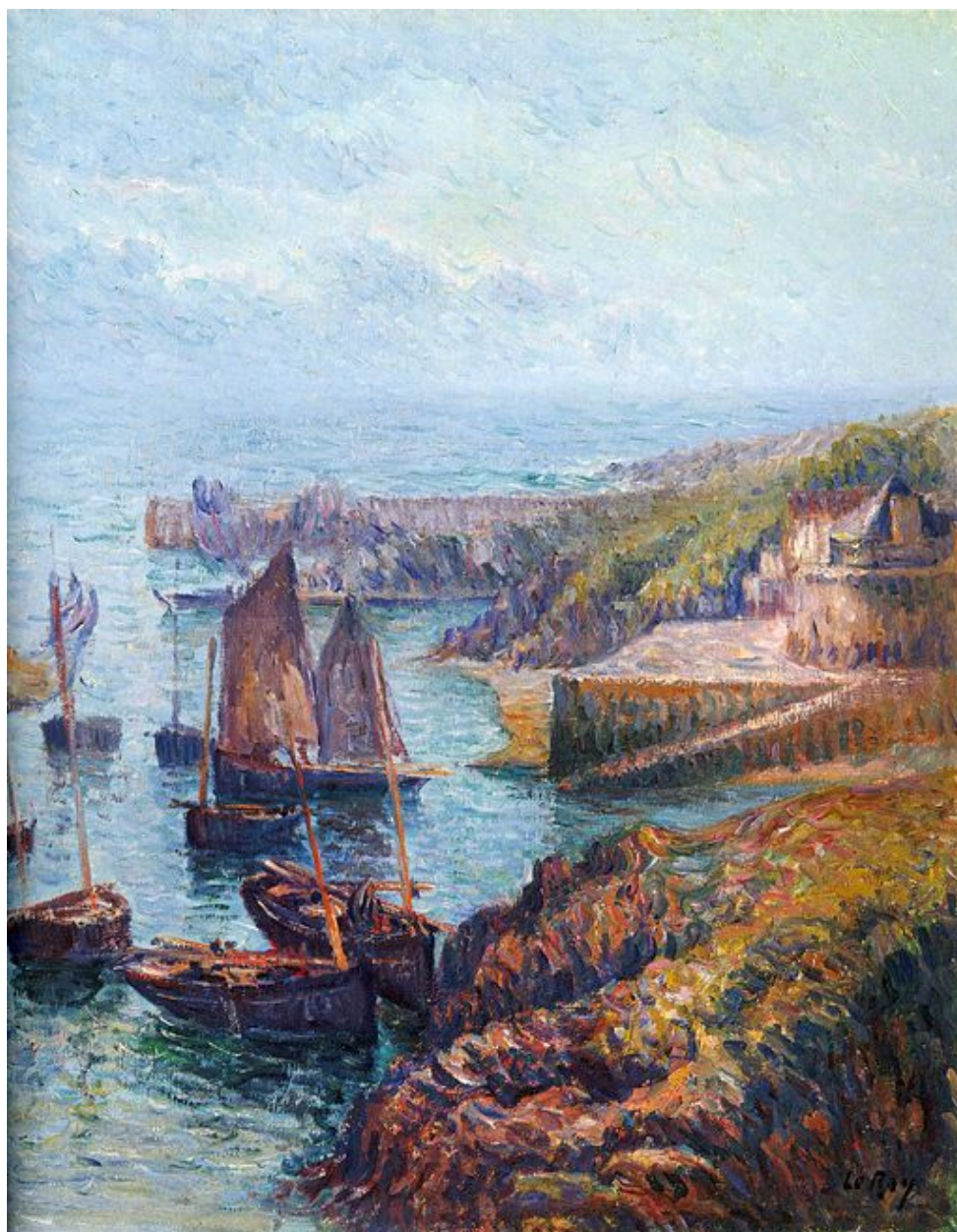
IVR53_20092909050NUCB

Auteur de l'illustration (reproduction) : Johan Vincent

Auteur du document reproduit : Auteur inconnu

(c) Laboratoire GÉOMER, UMR LETG 6554 - CNRS

reproduction soumise à autorisation du titulaire des droits d'exploitation



Peinture de Jules Leray, Doëlan, avec le corps de garde amont à droite

Référence du document reproduit :

- Léo Kerlo et Jacqueline Duroc, Peintres des côtes de Bretagne, t. 4 De Quimper à l'anse du Pouldu, Douarnenez, Le Chasse-Marée, 2006. Doëlan.
Collection particulière

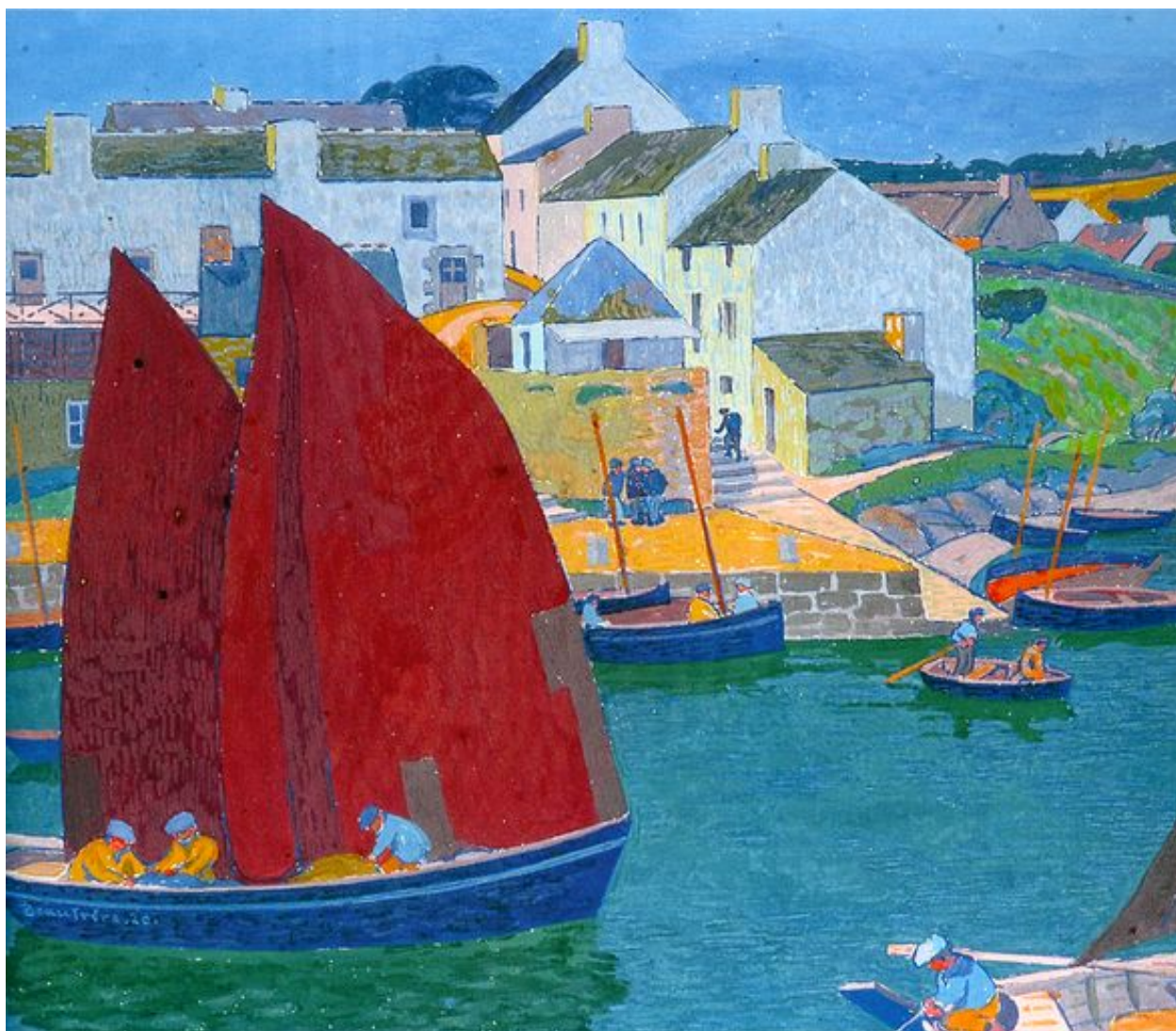
IVR53_20092909064NUC

Auteur de l'illustration (reproduction) : Johan Vincent

Auteur du document reproduit : Jules Leray

(c) Laboratoire GÉOMER, UMR LETG 6554 - CNRS

reproduction soumise à autorisation du titulaire des droits d'exploitation



Peinture d'Adolphe Beaufrière, Sardiniers dans le port de Doëlan, 1920, avec le corps de garde amont au centre du tableau

Référence du document reproduit :

- Léo Kerlo et Jacqueline Duroc, Peintres des côtes de Bretagne, t. 4 De Quimper à l'anse du Pouldu, Douarnenez, Le Chasse-Marée, 2006. Sardiniers dans le port de Doëlan, 1920. Collection particulière

IVR53_20092909069NUC

Auteur de l'illustration (reproduction) : Johan Vincent

Auteur du document reproduit : Adolphe Beaufrière

(c) Laboratoire GÉOMER, UMR LETG 6554 - CNRS

reproduction soumise à autorisation du titulaire des droits d'exploitation



Vue générale des deux corps de garde

IVR53_20072909012NUCA

Auteur de l'illustration : Johan Vincent

(c) Laboratoire GÉOMER, UMR LETG 6554 - CNRS

reproduction soumise à autorisation du titulaire des droits d'exploitation



Corps de garde amont

IVR53_20072909013NUCA

Auteur de l'illustration : Johan Vincent

(c) Laboratoire GÉOMER, UMR LETG 6554 - CNRS

reproduction soumise à autorisation du titulaire des droits d'exploitation



Arrière du corps de garde amont

IVR53_20072909014NUCA

Auteur de l'illustration : Johan Vincent

(c) Laboratoire GÉOMER, UMR LETG 6554 - CNRS

reproduction soumise à autorisation du titulaire des droits d'exploitation



Corps de garde amont vu du quai

IVR53_20072909015NUCA

Auteur de l'illustration : Guillaume Marie

(c) Laboratoire GÉOMER, UMR LETG 6554 - CNRS

reproduction soumise à autorisation du titulaire des droits d'exploitation



Corps de garde aval

IVR53_20082908622NUCA

Auteur de l'illustration : Johan Vincent

(c) Laboratoire GÉOMER, UMR LETG 6554 - CNRS

reproduction soumise à autorisation du titulaire des droits d'exploitation



Corps de garde aval vu du quai

IVR53_20072909016NUCA

Auteur de l'illustration : Johan Vincent

(c) Laboratoire GÉOMER, UMR LETG 6554 - CNRS

reproduction soumise à autorisation du titulaire des droits d'exploitation