

Bretagne, Ille-et-Vilaine
Le Rheu
Monvoisin

Manoir de Mauvoisin, puis château de Monvoisin (Le Rheu)

Références du dossier

Numéro de dossier : IA35046337

Date de l'enquête initiale : 1986

Date(s) de rédaction : 1986, 2004, 2017

Cadre de l'étude : inventaire topographique , enquête thématique régionale Inventaire des châteaux du 19e siècle en Bretagne, inventaire topographique Le Rheu

Degré d'étude : étudié

Désignation

Dénomination : manoir

Parties constituantes non étudiées : communs, jardin d'hiver, orangerie, parc, pièce d'eau, ferme, four à pain

Compléments de localisation

Milieu d'implantation : isolé

Références cadastrales :

Historique

Château construit au 17e siècle à l'emplacement d'un manoir mentionné depuis 1350, agrandi au 19e siècle par le corps de logis sud, une tourelle d'escalier et une orangerie. Orain mentionne, en 1882, un "joli château de construction récente, à M. de Tanouarn" dont la serre communique avec le salon. La métairie date également du 19e siècle.

(Lauranceau Elise, 2004)

Le manoir de Monvoisin (ou "Mauvoisin"), anciennement appelé "Verrière-Mauvoisin", est situé sur la commune du Rheu, au nord du bourg, à l'ouest du château de la Freslonnière. Il tirerait son nom de son premier propriétaire, Jean Le Bart, surnommé "Mauvoisin" ou "Mauvais voisin" par son tempérament hargneux. Il appartenait à la famille Mauvoisin de 1427 à 1513 puis passa par alliance à la famille de Freslon en 1585. Ensuite, il fut vendu à la famille Solier en 1734. En 1756, il passa par contrat de mariage à la famille Bechenec, puis aux Tanouarn à la fin du 19e siècle avant d'appartenir au 20e siècle à M. du Boisbaudry, maire du Rheu.

(Corre Julie, Sotteau Justine, 2017)

Période(s) principale(s) : 19e siècle

Période(s) secondaire(s) : 17e siècle (?), 14e siècle

Personne(s) liée(s) à l'histoire de l'oeuvre : ? de Tanouarn (commanditaire, attribution par travaux historiques)

Description

Bâtiment nord 17e siècle de plan rectangulaire dans l'alignement duquel est construit au 19e siècle le corps sud, plus élevé, une tourelle d'escalier de plan carré liant les deux unités. Ferme : pavillon à étage couvert en croupe encadré de 2 corps symétriques en rez-de-chaussée ; baies en brique.

(Lauranceau Elise, 2004)

Ce site comprend un manoir et une ancienne métairie dont l'entrée est signalée par un pigeonnier. La propriété est agrémentée d'un environnement paysager riche et l'ensemble de la parcelle est enserré par des haies bocagères. Entre l'actuel logis et la métairie, un ensemble de bâtiments a été détruit récemment.

Le corps principal, orienté nord-ouest - sud-est, se compose de deux ensembles d'époques différentes. Ils sont construits en terre selon la technique de la bauge élevé sur un soubassement de moellons de schiste. L'ensemble des bâtiments est

recouvert d'un enduit. Un premier volume construit au 17^e siècle étendu au 19^e siècle, remplace un ancien manoir qui existait en 1350.

Le premier volume du 17^e siècle, au nord, est un bâtiment de plan massé rectangulaire. Il comprend un rez-de-chaussée et un étage carré surmonté d'un toit à deux pans présentant une forte pente et un coyau. Ce bâtiment semble avoir été remanié au 19^e siècle par l'ajout et les modifications d'ouvertures. Les façades sont rythmées par trois travées caractérisées par une certaine hétérogénéité dans les formes et les dimensions des ouvertures. Sur la façade sud-est, certaines baies sont en arc plein cintre et d'autres en anse de panier. En outre, la face nord-ouest comprend en travée centrale une porte ogivale gothique et une seconde entrée a été ajoutée au 19^e siècle sur la travée de droite.

Une souche de cheminée en brique est adossée au mur gouttereau est, tandis qu'une autre se situe sur le mur pignon nord-est. Ce bâtiment comprenait une cuisine avec une grande cheminée en granite et une porte chanfreinée (selon le pré-inventaire de 1974).

Une tour d'escalier hors-oeuvre de plan carré marque la jonction avec l'extension du 19^e siècle située au sud-ouest. Percée de baies étroites sur chacune de ses faces, la tour est couverte d'une toiture en pavillon soutenue par des corbelets ouvragés. Au sud-ouest, un second bâtiment a été ajouté dans l'alignement de ce premier édifice. De plan quadrangulaire, cette extension se démarque du précédent volume par sa hauteur plus élevée. Elle se compose d'un rez-de-chaussée, d'un étage carré et d'un étage de comble. Trois travées régulières animent les façades à l'exception de celle située au sud-est qui n'en comprend que deux. Les deux premiers niveaux d'élévation sont percés de baies en anse de panier tandis que l'étage de comble est éclairé de trois lucarnes sculptées réparties sur les façades sud-ouest et sud-est. Travaillees en calcaire, elles sont surmontées d'un fronton en plein cintre et flanquées d'ailerons.

L'ensemble est couvert d'une toiture en croupe.

Au 19^e siècle, une orangerie construite en briques est ajoutée sur la façade sud-est du corps de logis du 17^e siècle. Adossée à ce bâtiment, elle adopte un plan trapézoïdal. Elle est percée de cinq ouvertures surmontées d'un imposte vitré plein cintre. Au 20^e siècle, deux vérandas ont été adjointes à chacun des corps de bâtiments.

Au nord-ouest du manoir est implantée une ancienne métairie du 17^e siècle, agrandie au 19^e siècle. Les bâtiments, construits en terre, forment une cour rectangulaire. Il comprend plusieurs annexes agricoles présentes sur le cadastre napoléonien de 1829. Au nord du site, un petit bâtiment abritait un ancien four à pain, dont il ne reste que le fournil. A proximité se situe un hangar à côté duquel se trouvent les ruines d'une ancienne grange. Plus loin, se tient une grange couverte à deux pans et présentant un coyau.

La nouvelle métairie, construite en terre au 19^e siècle, se compose de trois volumes. Au centre se distingue le logis flanqué de part et d'autre de parties agricoles. Cette habitation est composée de deux niveaux d'élévation et d'un grenier. La façade principale comporte trois travées, la porte se situant sur la partie centrale. Des baies en plein cintre sont encadrées de brique, un matériau qui se développe au Rheu au 19^e siècle. Les combles sont percés d'une gerbière alignée dans la travée centrale. La façade nord-est est faiblement percée. L'ensemble des bâtiments est surmonté d'une toiture à croupe et dispose d'un léger coyotage. Deux souches de cheminées sont présentes sur chacun des pignons du logis.

Certaines dépendances étaient agrémentées d'un décor, par exemple, une girouette ornait encore le pignon d'une des dépendances du château en 1974, qui n'est plus en place aujourd'hui.

Un important incendie a touché le manoir, détruisant l'essentiel de la toiture du corps principal en juillet 2016.

(Corre Julie, Sotteau Justine, 2017)

Eléments descriptifs

Matériau(x) du gros-oeuvre, mise en oeuvre et revêtement : bauge ; calcaire ; pierre de taille ; schiste

Matériau(x) de couverture : ardoise

Étage(s) ou vaisseau(x) : 1 étage carré, étage de comble

Élévations extérieures : élévation à travées

Type(s) de couverture : toit en pavillon ; toit à longs pans ; croupe

Statut, intérêt et protection

Statut de la propriété : propriété privée

Références documentaires

Documents d'archive

- **Dossier de pré-inventaire 1975**

Dossier de pré-inventaire, Service de l'inventaire du Patrimoine de Bretagne, 1975
Région Bretagne (Service de l'Inventaire du patrimoine culturel)

Bibliographie

- **Le Rheu, chronique d'une commune du pays de Rennes**
RENOULT, Michel. **Le Rheu, chronique d'une commune du pays de Rennes**. 1977.
Archives départementales d'Ile-et-Vilaine
- **Le Rheu au pays de Rennes en Bretagne, 1998**
Michel RENOULT, Le Rheu au pays de Rennes en Bretagne, Prégueux, Édition Jean-Pierre BIHR, 1998
Région Bretagne (Service de l'Inventaire du patrimoine culturel)

Annexe 1

Enquête topographique rédigée en 1986 :

[Lien PDF](#)

Illustrations



Le Manoir de Monvoisin
sur le cadastre de 1829
IVR53_20173505222NUCA



Château de Monvoisin
IVR53_20173505231NUCB



Vue générale
Repro. Norbert Lambart
IVR53_19753501230Z



Monvoisin – vue générale
latérale prise du fond du parc
Phot. Sylvie Laffiché, Phot.
Marie-Madeleine Tugores
IVR53_19753506067Z



Monvoisin – Vue générale
latérale prise du fond du parc
Phot. Sylvie Laffiché, Phot.
Marie-Madeleine Tugores
IVR53_19753506070Z



Monvoisin – girouette des communs
Phot. Sylvie Laffiché, Phot.
Marie-Madeleine Tugores
IVR53_19753506071Z



Monvoisin – site, arbres du parc
Phot. Sylvie Laffiché, Phot.
Marie-Madeleine Tugores
IVR53_19753506068Z



Monvoisin - Vue de situation
Phot. Sylvie Laffiché, Phot.
Marie-Madeleine Tugores
IVR53_19753506212Z



Monvoisin – château, pièce d'eau
Phot. Sylvie Laffiché, Phot.
Marie-Madeleine Tugores
IVR53_19753506065Z



Monvoisin – arbres du parc
Phot. Sylvie Laffiché, Phot.
Marie-Madeleine Tugores
IVR53_19753506066Z



Monvoisin – site, chêne du parc
Phot. Sylvie Laffiché, Phot.
Marie-Madeleine Tugores
IVR53_19753506069Z



Monvoisin site - Voie
bordée d'arbres (I.N.R.A)
Phot. Sylvie Laffiché, Phot.
Marie-Madeleine Tugores
IVR53_19753506213Z

Dossiers liés

Dossiers de synthèse :

Les châteaux du 19^e siècle en Bretagne (IA35046224)

Présentation de la commune du Rheu (IA35041799) Bretagne, Ille-et-Vilaine, Le Rheu

Manoirs et châteaux (Le Rheu) (IA35132560) Bretagne, Ille-et-Vilaine, Le Rheu

Oeuvre(s) contenue(s) :

Oeuvre(s) en rapport :

Château de la Freslonnière (Le Rheu) (IA00007829) Bretagne, Ille-et-Vilaine, Le Rheu, la Freslonnière

Auteur(s) du dossier : Service régional de l'Inventaire de Bretagne, Elise Lauranceau, Justine Sotteau, Julie Corre

Copyright(s) : (c) Inventaire général ; (c) Région Bretagne ; (c) Rennes Métropole



Le Manoir de Monvoisin sur le cadastre de 1829

Référence du document reproduit :

- **Fort des Sept-Îles**
Série C. Administrations provinciales. Intendance de Bretagne et subdélégations ; Etats de Bretagne, commission intermédiaire et commissions spéciales des Etats.
C 1071 : Fort des Sept-Îles, 1739-1742.
C 1072 : Fort des Sept-Îles, 1742-1747.
C 1073 : Fort des Sept-Îles, 1748-1753.
C 1074 : Fort des Sept-Îles, 1753-1756.
C 1075 : Fort des Sept-Îles, 1756-1758.
C 1076 : Fort des Sept-Îles, 1758-1762.
C 1077 : Fort des Sept-Îles, 1762-1769.
C 1078 : Fort des Sept-Îles, 1768-1789.
C 1094 : Invalides, ordonnances du Roi, 1747-1790.
C 1095 : Invalides, 1769-1764.
C 1096 : Invalides, 1765-1786.
C 2552 : Ordonnances imprimées du Roi concernant les Invalides, 1744-1769.
Archives départementales d'Ille-et-Vilaine : Série C

IVR53_20173505222NUCA

(c) Conseil départemental d'Ile-et-Vilaine

reproduction soumise à autorisation du titulaire des droits d'exploitation



Château de Monvoisin

Référence du document reproduit :

- **Fort des Sept-Îles**

Série C. Administrations provinciales. Intendance de Bretagne et subdélégations ; Etats de Bretagne, commission intermédiaire et commissions spéciales des Etats.

C 1071 : Fort des Sept-Îles, 1739-1742.

C 1072 : Fort des Sept-Îles, 1742-1747.

C 1073 : Fort des Sept-Îles, 1748-1753.

C 1074 : Fort des Sept-Îles, 1753-1756.

C 1075 : Fort des Sept-Îles, 1756-1758.

C 1076 : Fort des Sept-Îles, 1758-1762.

C 1077 : Fort des Sept-Îles, 1762-1769.

C 1078 : Fort des Sept-Îles, 1768-1789.

C 1094 : Invalides, ordonnances du Roi, 1747-1790.

C 1095 : Invalides, 1769-1764.

C 1096 : Invalides, 1765-1786.

C 2552 : Ordonnances imprimées du Roi concernant les Invalides, 1744-1769.

Archives départementales d'Ille-et-Vilaine : Série C

IVR53_20173505231NUCB

(c) Conseil départemental d'Ille-et-Vilaine
tous droits réservés



Vue générale

IVR53_19753501230Z

Auteur de l'illustration (reproduction) : Norbert Lambart

(c) Inventaire général, ADAGP

reproduction soumise à autorisation du titulaire des droits d'exploitation



Monvoisin – vue générale latérale prise du fond du parc

IVR53_19753506067Z

Auteur de l'illustration : Sylvie Laffiché, Auteur de l'illustration : Marie-Madeleine Tugores

(c) Inventaire général, ADAGP

reproduction soumise à autorisation du titulaire des droits d'exploitation



Monvoisin – Vue générale latérale prise du fond du parc

IVR53_19753506070Z

Auteur de l'illustration : Sylvie Laffiché, Auteur de l'illustration : Marie-Madeleine Tugores

(c) Inventaire général, ADAGP

reproduction soumise à autorisation du titulaire des droits d'exploitation



Monvoisin – girouette des communs

IVR53_19753506071Z

Auteur de l'illustration : Sylvie Laffiché, Auteur de l'illustration : Marie-Madeleine Tugores

(c) Inventaire général, ADAGP

reproduction soumise à autorisation du titulaire des droits d'exploitation



Monvoisin – site, arbres du parc

IVR53_19753506068Z

Auteur de l'illustration : Sylvie Laffiché, Auteur de l'illustration : Marie-Madeleine Tugores

(c) Inventaire général, ADAGP

reproduction soumise à autorisation du titulaire des droits d'exploitation



Monvoisin - Vue de situation

IVR53_19753506212Z

Auteur de l'illustration : Sylvie Laffiché, Auteur de l'illustration : Marie-Madeleine Tugores

(c) Inventaire général, ADAGP

reproduction soumise à autorisation du titulaire des droits d'exploitation



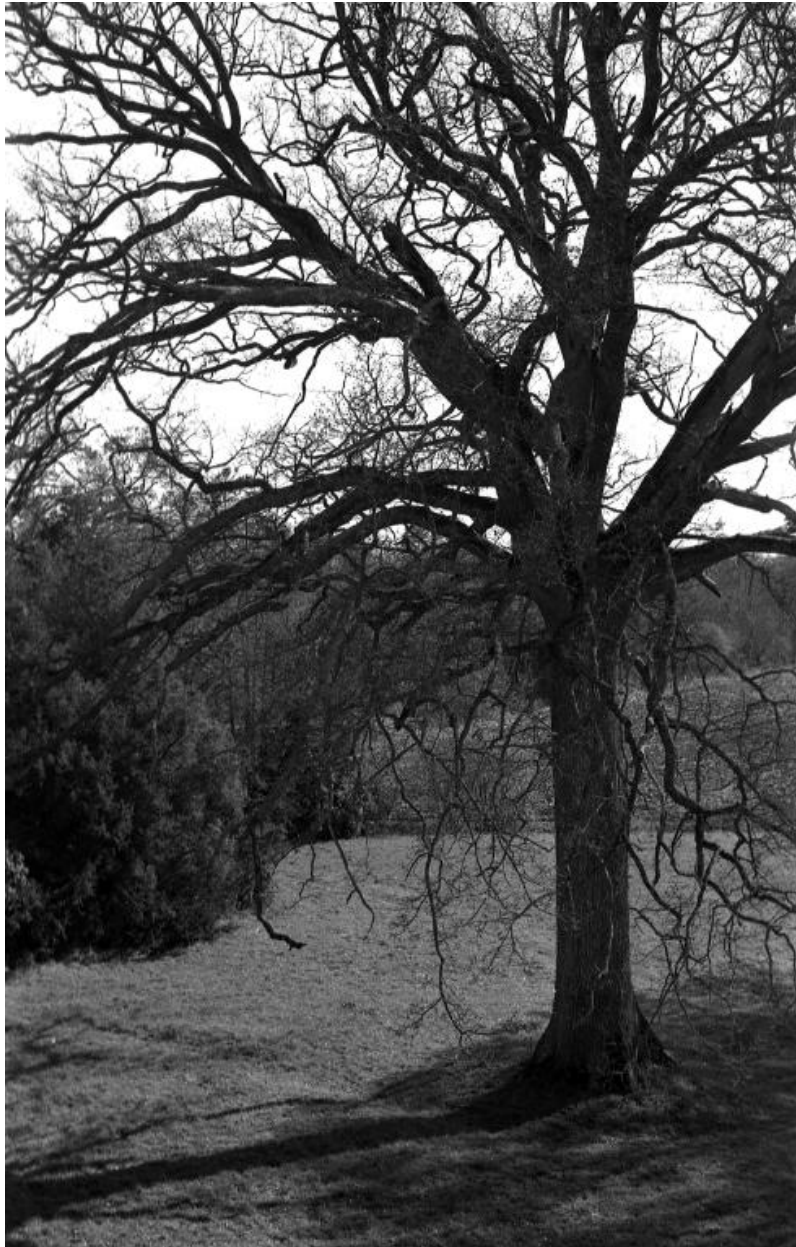
Monvoisin – château, pièce d'eau

IVR53_19753506065Z

Auteur de l'illustration : Sylvie Laffiché, Auteur de l'illustration : Marie-Madeleine Tugores

(c) Inventaire général, ADAGP

reproduction soumise à autorisation du titulaire des droits d'exploitation



Monvoisin – arbres du parc

IVR53_19753506066Z

Auteur de l'illustration : Sylvie Laffiché, Auteur de l'illustration : Marie-Madeleine Tugores

(c) Inventaire général, ADAGP

reproduction soumise à autorisation du titulaire des droits d'exploitation



Monvoisin – site, chêne du parc

IVR53_19753506069Z

Auteur de l'illustration : Sylvie Laffiché, Auteur de l'illustration : Marie-Madeleine Tugores

(c) Inventaire général, ADAGP

reproduction soumise à autorisation du titulaire des droits d'exploitation



Monvoisin site - Voie bordée d'arbres (I.N.R.A)

IVR53_19753506213Z

Auteur de l'illustration : Sylvie Laffiché, Auteur de l'illustration : Marie-Madeleine Tugores

(c) Inventaire général, ADAGP

reproduction soumise à autorisation du titulaire des droits d'exploitation