

Bretagne, Ille-et-Vilaine
Saint-Rémy-du-Plain

Prieuré Saint-Rémy (prieuré cure de chanoines réguliers), église paroissiale Saint-Augustin (Saint-Rémy-du-Plain)

Références du dossier

Numéro de dossier : IA35049711

Date de l'enquête initiale : 1977

Date(s) de rédaction : 1994

Cadre de l'étude : inventaire topographique Communauté de communes d'Antrain, enquête thématique départementale

Inventaire des églises et chapelles d'Ille-et-Vilaine

Degré d'étude : étudié

Désignation

Dénomination : prieuré, église paroissiale

Précision sur la dénomination : prieuré cure

Genre du destinataire : de chanoines réguliers de saint Augustin

Vocable : Saint-Rémy

Compléments de localisation

Milieu d'implantation : en village

Références cadastrales : 1987, C, 349

Historique

L'abbaye de Rillé en Fougères, possédait dès le 13^e siècle un prieuré-cure à Saint-Rémy-du-Plain. Ce dernier se tenait à l'est de la petite église rectangulaire et communiquait avec une chapelle dite « des moines ». Le presbytère se trouvait accolé sur la façade sud de l'église. Rien ne subsiste de ces éléments qui furent entièrement détruits en 1875. Nous savons toutefois d'après des plans anciens que l'ancienne église était constituée d'une nef à chevet plat datée de 1693 et que la chapelle dite « des moines » ouvrait sur le chœur par deux arcades du 16^e siècle.

En 1873, la commune fait appel à l'architecte rennais Albert Bézières-Lafosse pour la construction d'une nouvelle église. Celui-ci propose un plan et un devis qui sont acceptés par la commune. L'emplacement de l'édifice, quant à lui, fait débat. Il faudra quatre années de délibérations pour décider de l'orientation de l'église qui s'adaptera au mieux à la forme du terrain. En 1874, l'architecte fait deux propositions (voir les plans) : l'église pourrait être orientée à l'ouest, c'est-à-dire construite à la perpendiculaire de la route, ou bien orientée au sud en parallèle de la route. Le Conseil de Fabrique, l'archevêque et l'architecte sont favorables à une implantation nord-sud, évoquant entre autres motifs le fait que « la façade longitudinale de l'église, se développant parallèlement à la route, serait d'un meilleur effet que la façade principale, malheureusement trop restreinte du nouveau vaisseau ». Malgré ces arguments, le Conseil municipal décide le 13 mai 1877 que l'église sera construite à la perpendiculaire de la route car « cette disposition est la seule qui convienne au bourg de Saint-Rémy et la seule qui réunisse l'opinion de la plus grande majorité des habitants de la commune ». L'archevêque de Rennes ajoute « quant aux raisons apportées par le Conseil municipal, je n'y répondrai pas : elles ne sont ni sérieuses, ni consciencieuses. C'est la continuation de la persécution mesquine et du mauvais vouloir, bien connus déjà de cette administration contre le clergé ».

La nouvelle église de Saint-Rémy-du-Plain a été construite entre 1878 et 1880 et a été livrée au culte en novembre 1880. Il reste cependant de nombreux travaux à effectuer, à commencer par la construction du clocher et l'intérieur de l'église. Une délibération du Conseil municipal du 12 février 1882 précise qu'« il incombe à la commune d'enduire et de plafonner l'intérieur car l'église ne peut rester dans l'état où elle se trouve. Les murs sont tristes, le plafond laisse voir la charpente et elle ressemble plutôt à une halle qu'à une église, il convient donc de la plafonner ». Les fonds manquent mais une

subvention est accordée en 1889 pour la réalisation de travaux intérieurs : dallage, enduits, porte, autel, fonds baptismaux, chair, confessionnaux, stalles, dont le montant s'élève à environ 16 000 F.

Faute de moyens, la tour et le clocher n'ont été ajoutés qu'en 1901 par l'architecte rennais Arthur Regnault et l'entrepreneur rennais Brunel, plus de vingt ans après la construction de l'église. Pour ce chantier, la commune s'engage à faire le transport de tous les matériaux, aidée de 53 charretiers de la commune. Le granite provient de la Fontenelle et de Saint-Marc-le-Blanc.

Trouver des financements pour la construction de l'église a fait l'objet de nombreuses démarches administratives. La commune et le Conseil de Fabrique se sont accordés pour que la commune finance l'église et la Fabrique le presbytère.

Pour financer l'église et le clocher, la commune a vendu des biens communaux, puisé dans les fonds des mobilisés, dans les fonds disponibles, obtenu des subventions du département et de l'état et contracté deux emprunts de 10000F.

Période(s) principale(s) : 4e quart 19e siècle, 1er quart 20e siècle

Dates : 1884 (daté par travaux historiques)

Auteur(s) de l'oeuvre : Albert Béziers-Lafosse (architecte,), Arthur Regnault (architecte,)

Description

L'église est implantée au cœur du village, le long de la RD90. Elle est élevée en granite local. La maçonnerie des murs est constituée de moellons de granite gris alors que le soubassement, les contreforts, les contours de baies et la façade principale sont réalisés en pierre de taille de granite bleu. La toiture à longs pans et pignons découverts est couverte d'ardoise. L'église, dont le chœur est orienté à l'ouest, présente un plan classique en croix latine. L'entrée de l'église, qui se fait par un emmarchement à huit degrés, donne directement sur la route. La nef unique comprend trois travées, le chœur à une travée présente un chevet arrondi à trois pans. En matière de décors, l'ensemble de l'édifice est assez sobre. Une corniche à modillons couronne les murs. Les baies en arc brisé sont toutes identiques. Les pignons nord et sud du transept portent une croix sur leur sommet. Le clocher-porche est surmonté d'une flèche en pierre portant quatre clochetons.

Éléments descriptifs

Matériau(x) du gros-oeuvre, mise en oeuvre et revêtement : granite ; schiste ; pierre de taille ; appareil mixte

Matériau(x) de couverture : ardoise

Plan : plan en croix latine

Étage(s) ou vaisseau(x) : 2 vaisseaux

Couvrements : voûte d'ogives

Élévations extérieures : élévation ordonnancée

Type(s) de couverture : flèche en maçonnerie ; toit à longs pans ; pignon découvert

Typologies et état de conservation

Typologies : clocher-porche ; chevet arrondi

Statut, intérêt et protection

Statut de la propriété : propriété publique

Références documentaires

Documents d'archive

- **Administration et comptabilité communales. Edifices publics. Monuments et établissements publics. Saint-Rémy-du-Plain. Eglise (1873-1904)**
A. D. Ille-et-Vilaine. Série O : Administration et comptabilité communales. Edifices publics. Monuments et établissements publics. Saint-Rémy-du-Plain. Eglise (1873-1904) : 2 O 311 /14 ; 24 ; 25.

Documents figurés

- **COMMUNE DE St REMY-DU-PLEIN PROJET DE RECONSTRUCTION DE L'EGLISE, Elévation principale.**
COMMUNE DE St REMY-DU-PLEIN PROJET DE RECONSTRUCTION DE L'EGLISE, Elévation principale. Dessin, par Albert Béziers la Fosse Fils, architecte, 1873. Papier, encre, aquarelle, échelle 1 : 100e. (A.D. Ille-et-Vilaine).

- **COMMUNE DE St REMY-DU-PLEIN PROJET DE RECONSTRUCTION DE L'EGLISE, Elévation latérale.**
COMMUNE DE St REMY-DU-PLEIN PROJET DE RECONSTRUCTION DE L'EGLISE, Elévation latérale. Dessin, par Albert Béziers la Fosse Fils, architecte, 1873. Papier, encre, aquarelle, échelle 1 : 100e. (A.D. Ille-et-Vilaine).
- **COMMUNE DE St REMY-DU-PLEIN PROJET DE RECONSTRUCTION DE L'EGLISE, Plan au sol.**
COMMUNE DE St REMY-DU-PLEIN PROJET DE RECONSTRUCTION DE L'EGLISE, Plan au sol. Dessin, par Albert Béziers la Fosse Fils, architecte, 1873. (A.D. Ille-et-Vilaine).

Bibliographie

- **Pouillé historique de l'archevêché de Rennes.**
GUILLOTIN DE CORSON, Amédée. **Pouillé historique de l'archevêché de Rennes.** Rennes : Fougeray, Paris : René Haton, 1883, 1884, 1886.
t. 6, p. 236-241
- **Le patrimoine des communes d'Ille-et-Vilaine.**
André Catherine, Brugallé René, Cassigneul Jacqueline, Dobé Sylvie, Gernigon Joseph, Hurtin Stéphanie, Perrigault Tintin, Thyard Jean, Adam Claude, Bénéat Gildas, *Le Patrimoine des Communes de France, Le Patrimoine des Communes d'Ille et Vilaine*, Flohic Editions, 2000
p. 76

Annexe 1

Enquête thématique régionale (églises et chapelles d'Ille-et-Vilaine) - 1992-1994 (Véronique Orain ; Isabelle Barbedor) :

[Lien PDF](#)

Annexe 2

Opération d'Inventaire des cloches en Bretagne (Arthur Bamas, 2020) :

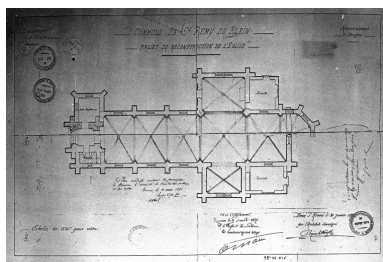
[Lien 1](#)

[Lien 2](#)

[Lien 3](#)

[Lien 4](#)

Illustrations



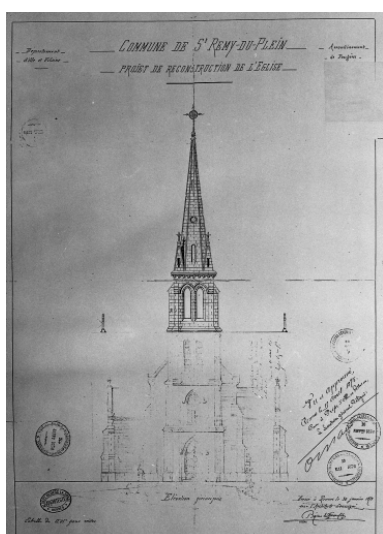
Projet de reconstruction de l'église : plan au sol
Phot. Guy Artur, Phot. Norbert Lambart, Autr. Albert Béziers-Lafosse, Autr. Arthur Regnault
IVR53_19973500031X



Projet de reconstruction de l'église : élévation principale
Phot. Auteur inconnu
IVR53_19953500054VA



Projet de reconstruction de l'église : élévation principale
Phot. Guy Artur, Autr. Albert Béziers-Lafosse, Autr. Arthur Regnault
IVR53_19953500051V



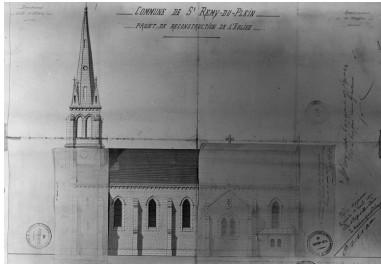
Projet de reconstruction de l'église : élévation principale
Phot. Guy Artur, Phot. Norbert Lambart
IVR53_19973500024X



Projet de reconstruction de l'église : élévation latérale
Phot. Auteur inconnu
IVR53_19953500151XA



Projet de reconstruction de l'église : élévation latérale
Phot. Auteur inconnu, Autr. Albert Béziers-Lafosse, Autr. Arthur Regnault
IVR53_19953500052VA



Projet de reconstruction de l'église : élévation latérale
Phot. Guy Artur, Autr. Albert Béziers-Lafosse, Autr. Arthur Regnault
IVR53_19953500053V



Elévation nord
Phot. Guy Artur, Phot. Norbert Lambart
IVR53_19943500960X



Elévation nord
Phot. Guy Artur, Phot. Norbert Lambart
IVR53_19773500361V



Elévation ouest
Phot. Guy Artur, Phot. Norbert Lambart
IVR53_19943500977X



Elévation sud-est : clocher
Phot. Guy Artur, Phot. Norbert Lambart
IVR53_19943500961X



Vue générale vers le chœur
Phot. Guy Artur
IVR53_19773500362X



Vue générale du chœur
Phot. Guy Artur
IVR53_19773500363X



Vue générale sud-est de l'église
Phot. Norbert Lambart
IVR53_20123501498NUCA



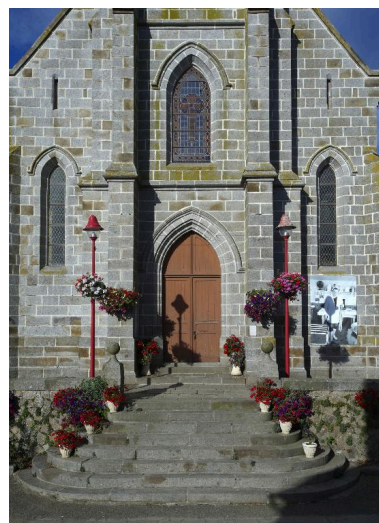
Vue générale sud-est
Phot. Norbert Lambart
IVR53_20123501499NUCA



Vue générale sud-est
Phot. Norbert Lambart
IVR53_20123501500NUCA



Détail de la façade
Phot. Norbert Lambart
IVR53_20123517045NUCA



Détail de la façade
Phot. Norbert Lambart
IVR53_20123501506NUCA

Dossiers liés

Est partie constituante de : Le village de Saint-Rémy-du-Plain (IA35131126) Bretagne, Ille-et-Vilaine, Saint-Rémy-du-Plain

Dossiers de synthèse :

Les églises et chapelles d'Ille-et-Vilaine (IA00131084)

Présentation de la commune de Saint-Rémy-du-Plain (IA35049727) Bretagne, Ille-et-Vilaine, Saint-Rémy-du-Plain

Oeuvre(s) contenue(s) :

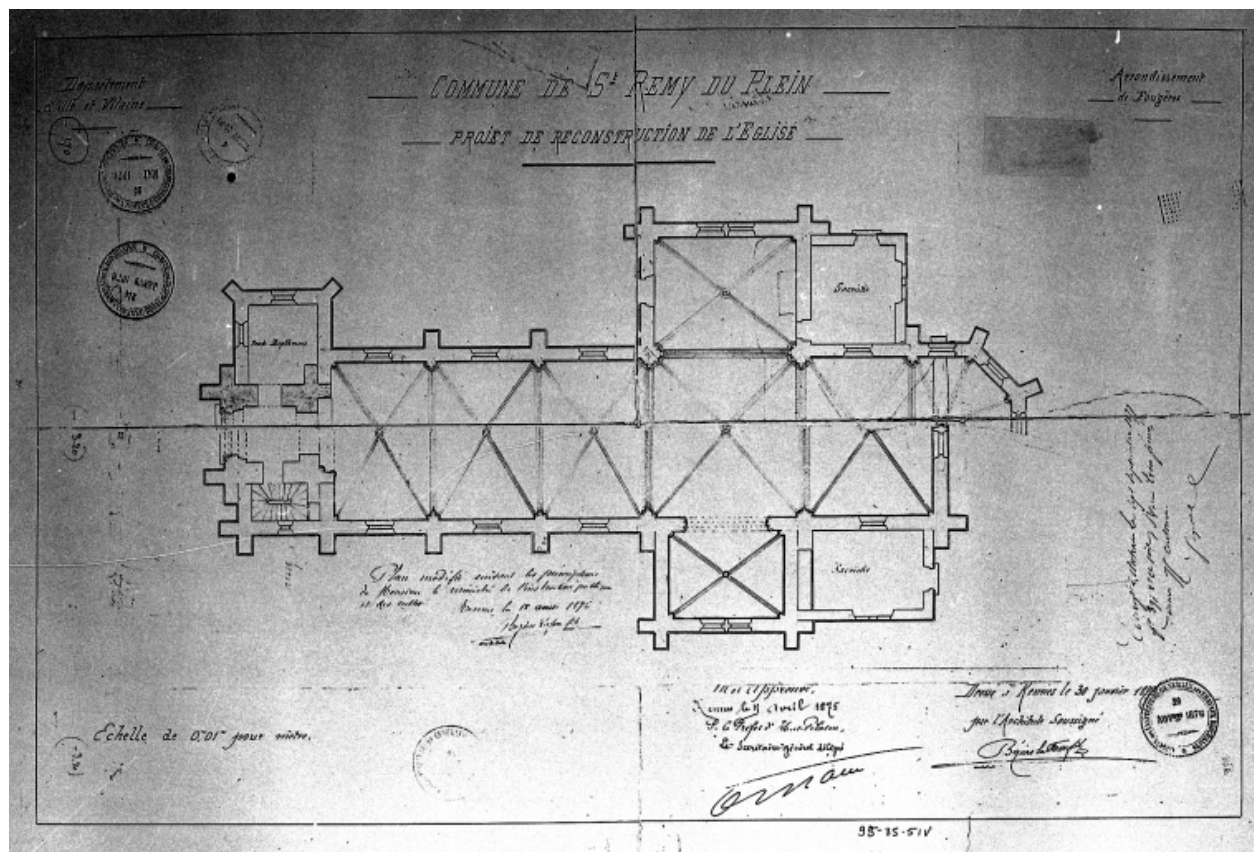
Le patrimoine mobilier de l'église Saint-Augustin (Saint-Rémy-du-Plain) (IM35023786) Bretagne, Ille-et-Vilaine, Saint-Rémy-du-Plain

Oeuvre(s) en rapport :

Eglise paroissiale saint Martin (Noyal-sous-Bazouges) (IA35049714) Bretagne, Ille-et-Vilaine, Noyal-sous-Bazouges

Auteur(s) du dossier : Isabelle Barbedor, Camille Robillard, Véronique Orain

Copyright(s) : (c) Inventaire général ; (c) Conseil général d'Ille-et-Vilaine



Projet de reconstruction de l'église : plan au sol

IVR53_19973500031X

Auteur de l'illustration : Guy Artur, Auteur de l'illustration : Norbert Lambart

Auteur du document reproduit : Albert Béziers-Lafosse, Arthur Regnault

(c) Inventaire général, ADAGP

reproduction soumise à autorisation du titulaire des droits d'exploitation



Projet de reconstruction de l'église : élévation principale

IVR53_19953500054VA

Auteur de l'illustration : Auteur inconnu

(c) Inventaire général, ADAGP

reproduction soumise à autorisation du titulaire des droits d'exploitation



Projet de reconstruction de l'église : élévation principale

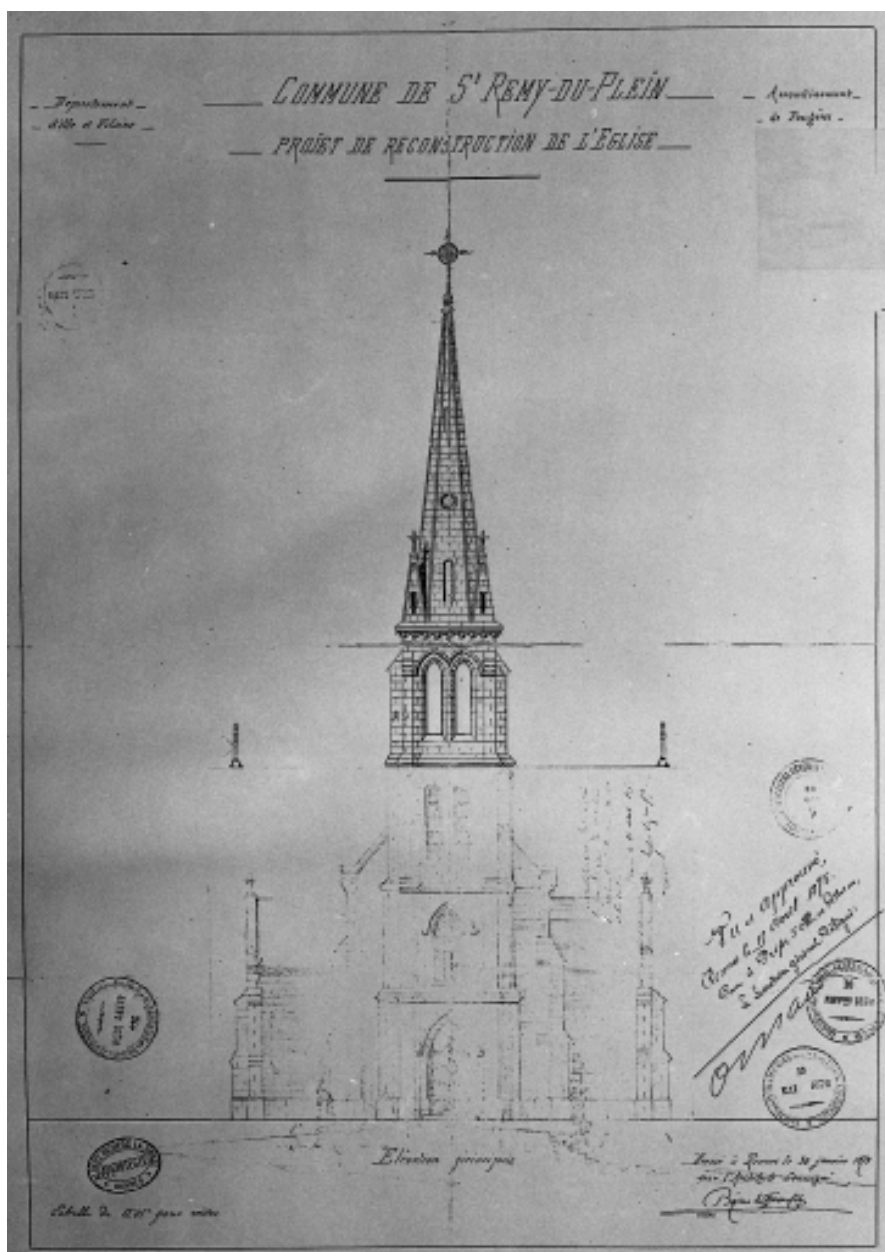
IVR53_19953500051V

Auteur de l'illustration : Guy Artur

Auteur du document reproduit : Albert Béziers-Lafosse, Arthur Regnault

(c) Inventaire général, ADAGP

reproduction soumise à autorisation du titulaire des droits d'exploitation



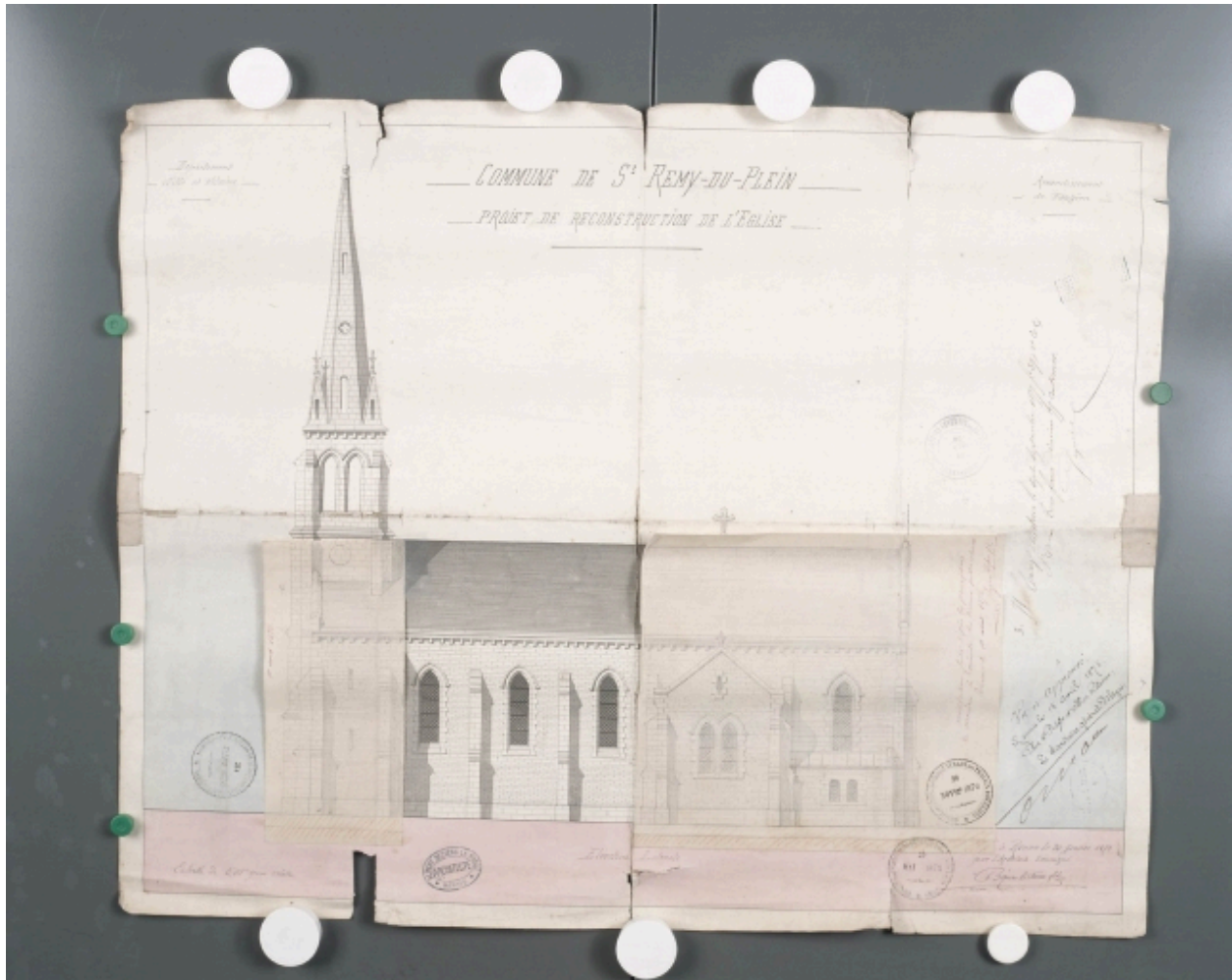
Projet de reconstruction de l'église : élévation principale

IVR53_19973500024X

Auteur de l'illustration : Guy Artur, Auteur de l'illustration : Norbert Lambart

(c) Inventaire général, ADAGP

reproduction soumise à autorisation du titulaire des droits d'exploitation



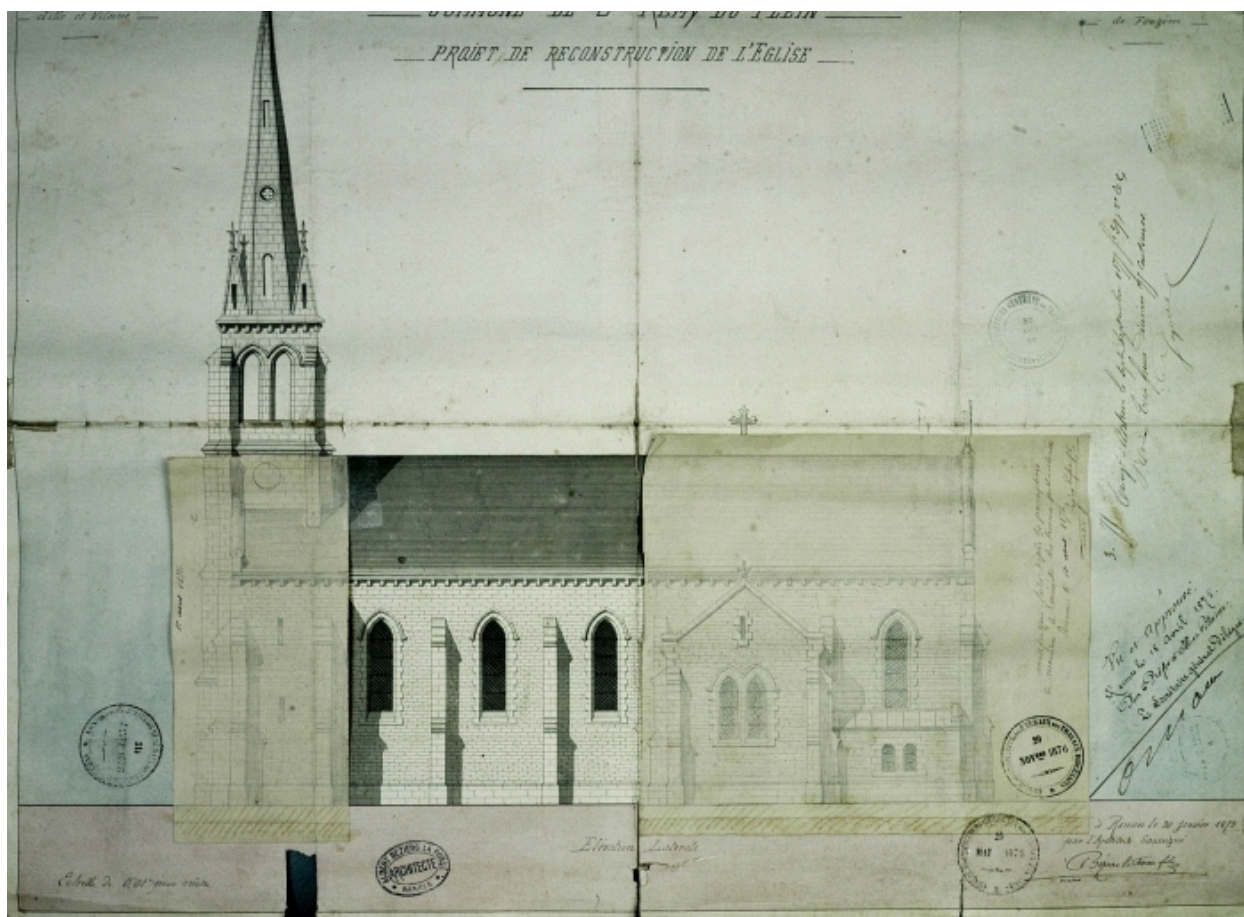
Projet de reconstruction de l'église : élévation latérale

IVR53_19953500151XA

Auteur de l'illustration : Auteur inconnu

(c) Inventaire général, ADAGP

reproduction soumise à autorisation du titulaire des droits d'exploitation



Projet de reconstruction de l'église : élévation latérale

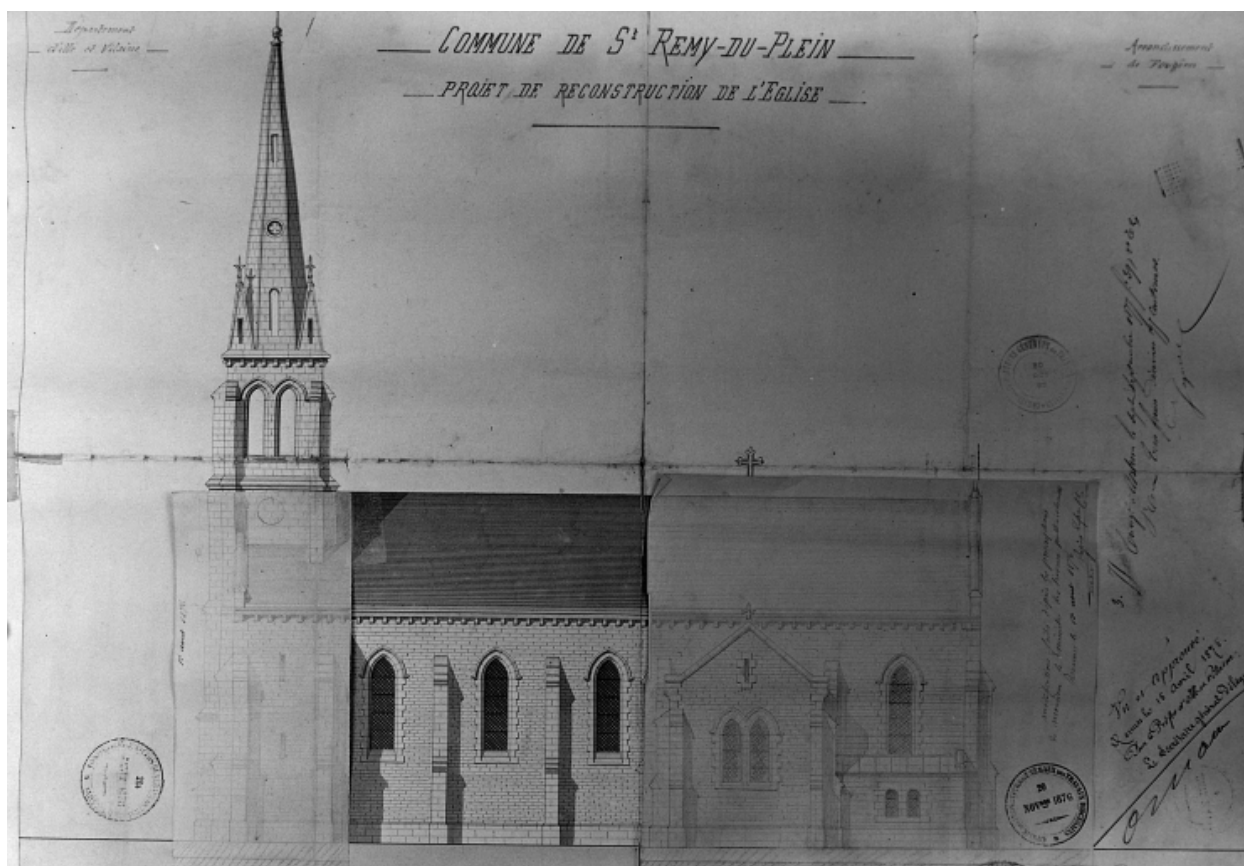
IVR53_19953500052VA

Auteur de l'illustration : Auteur inconnu

Auteur du document reproduit : Albert Béziers-Lafosse, Arthur Regnault

(c) Inventaire général, ADAGP

reproduction soumise à autorisation du titulaire des droits d'exploitation



Projet de reconstruction de l'église : élévation latérale

IVR53_19953500053V

Auteur de l'illustration : Guy Artur

Auteur du document reproduit : Albert Béziers-Lafosse, Arthur Regnault

(c) Inventaire général, ADAGP

reproduction soumise à autorisation du titulaire des droits d'exploitation



Elévation nord

IVR53_19943500960X

Auteur de l'illustration : Guy Artur, Auteur de l'illustration : Norbert Lambart

(c) Inventaire général, ADAGP

reproduction soumise à autorisation du titulaire des droits d'exploitation



Elévation nord

IVR53_19773500361V

Auteur de l'illustration : Guy Artur, Auteur de l'illustration : Norbert Lambart

(c) Inventaire général, ADAGP

reproduction soumise à autorisation du titulaire des droits d'exploitation



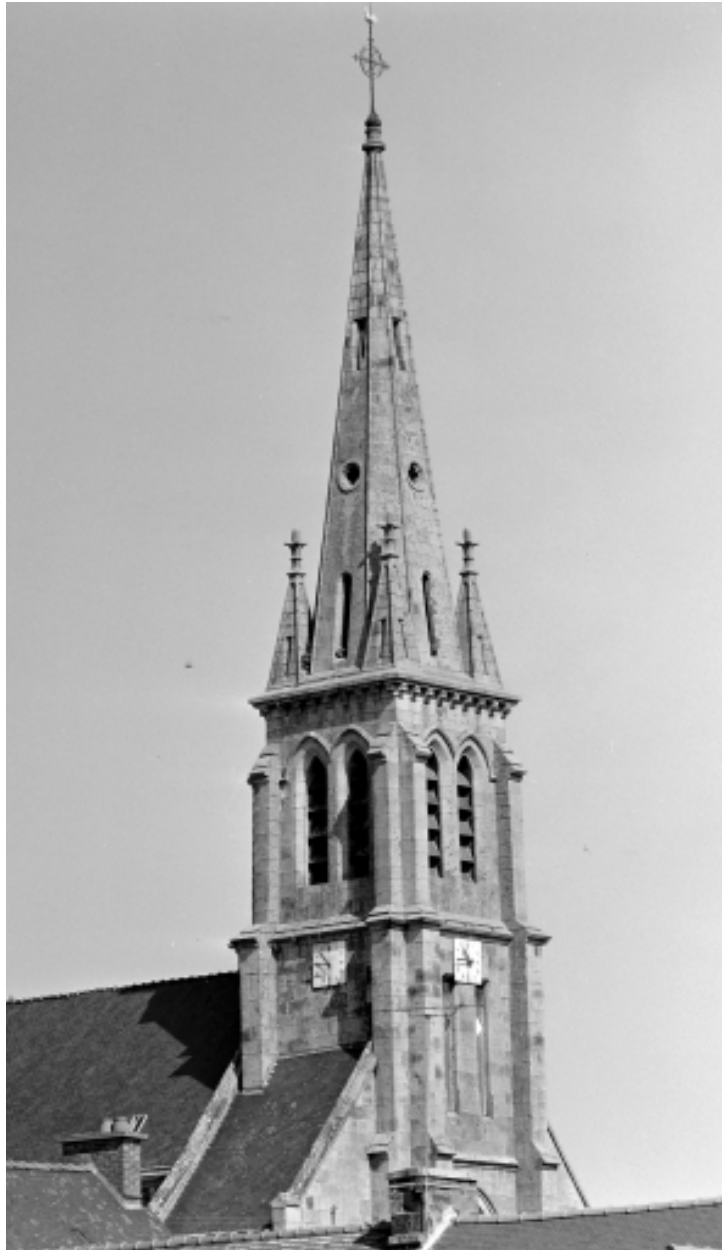
Elévation ouest

IVR53_19943500977X

Auteur de l'illustration : Guy Artur, Auteur de l'illustration : Norbert Lambart

(c) Inventaire général, ADAGP

reproduction soumise à autorisation du titulaire des droits d'exploitation



Elévation sud-est : clocher

IVR53_19943500961X

Auteur de l'illustration : Guy Artur, Auteur de l'illustration : Norbert Lambart

(c) Inventaire général, ADAGP

reproduction soumise à autorisation du titulaire des droits d'exploitation



Vue générale vers le choeur

IVR53_19773500362X

Auteur de l'illustration : Guy Artur

(c) Inventaire général, ADAGP

reproduction soumise à autorisation du titulaire des droits d'exploitation



Vue générale du chœur

IVR53_19773500363X

Auteur de l'illustration : Guy Artur

(c) Inventaire général, ADAGP

reproduction soumise à autorisation du titulaire des droits d'exploitation



Vue générale sud-est de l'église

IVR53_20123501498NUCA

Auteur de l'illustration : Norbert Lambart

(c) Région Bretagne

reproduction soumise à autorisation du titulaire des droits d'exploitation



Vue générale sud-est

IVR53_20123501499NUCA

Auteur de l'illustration : Norbert Lambart

(c) Région Bretagne

reproduction soumise à autorisation du titulaire des droits d'exploitation



Vue générale sud-est

IVR53_20123501500NUCA

Auteur de l'illustration : Norbert Lambart

(c) Région Bretagne

reproduction soumise à autorisation du titulaire des droits d'exploitation



Détail de la façade

IVR53_20123517045NUCA

Auteur de l'illustration : Norbert Lambart

(c) Région Bretagne

reproduction soumise à autorisation du titulaire des droits d'exploitation



Détail de la façade

IVR53_20123501506NUCA

Auteur de l'illustration : Norbert Lambart

(c) Région Bretagne

reproduction soumise à autorisation du titulaire des droits d'exploitation