

Bretagne, Côtes-d'Armor
Pleudihen-sur-Rance
Quincoubre

Maison dite Château de Quincoubre (Pleudihen-sur-Rance)

Références du dossier

Numéro de dossier : IA22005230

Date de l'enquête initiale : 2016

Date(s) de rédaction : 2004, 2016

Cadre de l'étude : enquête thématique régionale Inventaire des châteaux du 19e siècle en Bretagne, inventaire topographique Communauté de communes de Dinan

Degré d'étude : étudié

Désignation

Dénomination : château, maison

Parties constituantes non étudiées : parc, ferme, dépendance

Compléments de localisation

Milieu d'implantation : en écart

Références cadastrales :

Historique

Il ne reste pas de vestiges de l'ancien logis des Ledean mentionné à la fin du 16e siècle jusqu'à la fin du 17e siècle. Il a été reconstruit à plusieurs reprises, au 18e et au 19e siècle.

Les cadastres anciens de 1817 et 1844 présentent un corps rectangulaire de logis, à côté du Clos Fautrel, dont le jardin à l'arrière dessiné de parterres est cantonné de deux pavillons d'angle. Ce logis du 18e siècle a été très remanié ainsi que son environnement, parterres et pavillons n'existent plus. Lors de la construction de la villa par A. Jousseaume en 1884, ce logis est déclassé en ferme et son apparence modifiée.

la villa construite à la fin du 19e siècle, a été agrandie au début du 20e siècle d'un petit bâtiment, faisant office de cuisine. Création également d'un parc à la fin du 19e siècle pour Henry Marion, propriétaire et maire de la commune au début du 20e siècle.

Période(s) principale(s) : 4e quart 19e siècle (?)

Période(s) secondaire(s) : 16e siècle (détruit), 18e siècle

Dates : 1718 (porte la date), 1884 (daté par source)

Auteur(s) de l'oeuvre : A. Jousseaume

Description

Edifice de plan irrégulier composé d'un corps de bâtiment principal flanqué de deux pavillons rectangulaires à l'une des extrémités, et d'une annexe en rez-de-chaussée et couverte en terrasse à l'autre. Elévation à travées.

Éléments descriptifs

Matériau(x) de couverture : ardoise

Étage(s) ou vaisseau(x) : sous-sol, rez-de-chaussée surélevé, 1 étage carré, étage de comble

Élévations extérieures : élévation à travées

Typologies et état de conservation

Typologies : ex-nihilo (?). Eclectique ; néo-XVIIe

Statut, intérêt et protection

Statut de la propriété : propriété privée

Présentation

L'ensemble de la propriété de Quincoubre et du Clos Fautrel appartient au 19e siècle à la famille Boudrot. René Bernard-Ponthaye, maire de Pleudihen légua le domaine à sa mort à son homme de maison Amand Boudrot, acadien réfugié à Pleudihen. Ces descendants le vendront en 1883 à Henry Marion, qui sera maire de la commune entre 1904 et 1911. Il fait construire en 1884, dans le clos du colombier, une nouvelle habitation bourgeoise par l'architecte dinanais A. Jousseaume. Les deux avants-corps de cette grande maison- château formant pavillons, le chaînage harpé des baies et des angles ainsi que les balustres de la terrasse sont dans l'esprit du style Louis XIII. Cette demeure domine la vallée de la Rance et s'offre aux regards de tous depuis le moulin à marée du Prat.

Références documentaires

Documents figurés

- **Château de Quincoubre, carte postale Pleudihen. - Château de Quincoubre.** ROUXEL Mme lib, Dinan (A.D. 35 ; 6 Fi Pleudihen 12).
- **Château de Quincoubre, carte postale 38. Pleudihen (C.-du-N.). - Château de Quincourbe.** SOREL J. (éditeur. Rennes) (A.D. 35 ; 6 Fi Pleudihen 13).

Bibliographie

- **Essai historique Pleudihen-sur-Rance**
Abbé BREBEL Eugène. **Essai historique sur Pleudihen-sur-Rance.** 1916. Réédition, Paris : le livre d'histoire-Lorisse, 2003.
- **L'affaire Boudrot**
BRANDILY Daniel. **L'affaire Boudrot de Pleudihen à Dinan. L'histoire d'un héritage en 1805.**
Combours : imprimerie Atimco, Avril 2017

Annexe 1

Château de Quincoubre, état de la section J, cadastre de 1844

Matrices de 1844, section J

Propriétaire : Boudrot Julien à Dinan

655, courtil

656, la landelle

657, le pré

658, le petit chemin du

clos du pré

659, le jardin de la ferme

660, Quincoubre, bâtiment

661, la maison de Quincoubre

662, quincoubre, bâtiment

663, le parterre, jardin d'agrément

664, Quincoubre, cour, maison, bâtiment

665, derrière la grange

666, le jardin

667, la rabine

668, le vivier

669, clos du colombier

670, le colombier

671, la vallée de l'étang du Pra

672, la vallée de l'étang du Pra
673, la vallée de l'étang du Pra
674, le clos du colombier
675, l'avenue
676, la Landelle
677, la Jannais
678, les Bruyères
679, les Bruyères.

Annexe 2

Quincoubre, le Clos fautrel, notes extraites de l'abbé BREBEL

Au bord Nord Est de l'étang du Prat, dans le mur de clôture mais à l'extérieur de la propriété de Quincoubre, s'ouvre une **fontaine d'eau ferrugineuse**, accessible au public. [La fontaine est en réalité à l'intérieur de la propriété, c'est le trop plein que l'on voit du mur extérieur de la propriété].

Deux haches de pierre polie ont été découvertes en 1883 en nivelant le sol pour l'implantation du nouveau logis
Confrérie de saint Nicolas réformée en 1602 présente : H. femme Rollande Agan, dame de Quincoubre

Quincoubre eut pour sieurs :

Me Jean Lédéan, (décédé en 1595), époux de Lorande Agan, dame de la Pichonnais

Me André Lédéan (décédé en 1622), époux de Madeleine de la Villeadugo, puis de Jeanne Jourdan

Julien Ledean (décédé en 1683), époux de dlle Anne Salmon

Au 18e siècle,

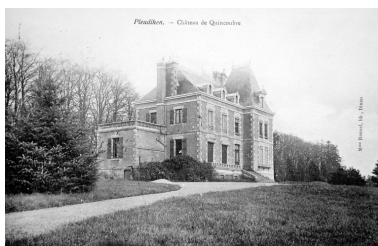
le clos Fautrel, maison voisine de Quincoubre, vit mourir, en 1700, Françoise Boullenc, dame d'écuyer Gilles du Breil, sieur du Tertre, [(branche des Du Breil de Pontbriand] et en 1710, leur gendre, François de Gaudrion, marié en 1692 à Marguerite Guyonne du Breil, laquelle en 1750 fit revendiquer par son fils Louis-Julien de Gaudrion un banc et des pierres tombales à l'église de Pleudihen. Marguerite de Gaudrion, fille des précédents, 1703-1789, épousa en 1739 René Bernard- Ponthaye, secrétaire du roi à Dinan, issu sans doute de ce Ponthaye-Bernard, qui avait acquis la commission de receveur des fouages extraordinaires de la capitation de la noblesse dans les paroisses de la campagne et des autres impositions extraordinaires de l'évêché de Dol, et à qui, pour une rente à lui aliénée, furent versées 2000 livres par le trésorier des États de Bretagne, tenus à Dinan en 1717.

René Bernard-Ponthaye, maire de Pleudihen au début de la Révolution, avait de sa mère, décédée l'année 1789, hérité du manoir de Quincoubre, qu'il laissa, en mourant en 1805, par testament, avec les trois quart de sa fortune, à son domestique Amand Boudrot, acadien réfugié à Pleudihen, et que ce dernier conserva après un procès où figurèrent 35 témoins pur les héritiers naturels et 162 pour les légataires.

Illustrations



Extrait du cadastre de 1844, section J
Repro. Véronique Orain
IVR53_20162206959NUCA



Carte postale, vers 1900
Phot. Elise Lauranceau
IVR53_20042209018NUCB



Carte postale vers 1900,
l'élévation postérieure
Phot. Elise Lauranceau
IVR53_20042209007NUCB



Le château depuis
l'étang du moulin du Prat
Phot. Bernard Bègne
IVR53_20222200724NUCA



Le château depuis
l'étang du moulin du Prat
Phot. Bernard Bègne
IVR53_20222200723NUCA



Villa-Château construite
en 1884 par A. Jousseume
Phot. Véronique Orain
IVR53_20162206960NUCA



Vue générale prise de trois
quart, depuis le jardin
Phot. Véronique Orain
IVR53_20162206961NUCA



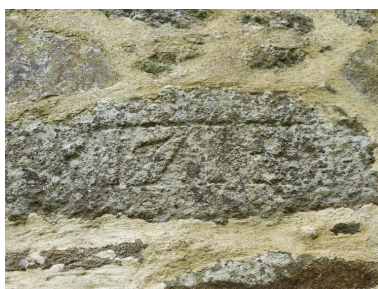
Ancien logis de Quincoubre
transformé en ferme
Phot. Véronique Orain
IVR53_20162206962NUCA



Colombier, date portée 1718
Phot. Véronique Orain
IVR53_20162206963NUCA



Colombier, vue générale
Phot. Véronique Orain
IVR53_20162206965NUCA



Colombier, date portée 1718
Phot. Véronique Orain
IVR53_20162206966NUCA



Vue paysagère, vers le moulin du Prat
Phot. Véronique Orain
IVR53_20162206969NUCA



Vue paysagère, vers le moulin du Prat
Phot. Véronique Orain
IVR53_20162206970NUCA

Dossiers liés

Dossiers de synthèse :

Les châteaux du 19^e siècle en Bretagne (IA35046224)

Présentation de la commune de Pleudihen-sur-Rance (IA22005019) Bretagne, Côtes-d'Armor, Pleudihen-sur-Rance

Les manoirs et maisons de maître de la commune de Pleudihen-sur-Rance (IA22133208) Bretagne, Côtes-d'Armor, Pleudihen-sur-Rance

Oeuvre(s) contenue(s) :

Auteur(s) du dossier : Véronique Orain, Elise Lauranceau

Copyright(s) : (c) Monuments historiques ; (c) Inventaire général ; (c) Région Bretagne



Carte postale, vers 1900

Référence du document reproduit :

- **Carte postale, vers 1900**
Carte postale, vers 1900
Archives départementales d'Ille-et-Vilaine : 6 Fi Pleudihen 12

IVR53_20042209018NUCB

Auteur de l'illustration : Elise Lauranceau

(c) Inventaire général, ADAGP

reproduction soumise à autorisation du titulaire des droits d'exploitation



Carte postale vers 1900, l'élévation postérieure

Référence du document reproduit :

- **Carte postale vers 1900, l'élévation postérieure**
Carte postale vers 1900, l'élévation postérieure
Archives départementales d'Ille-et-Vilaine : 6 Fi Pleudihen 13

IVR53_20042209007NUCB

Auteur de l'illustration : Elise Lauranceau

(c) Inventaire général, ADAGP

reproduction soumise à autorisation du titulaire des droits d'exploitation



Le château depuis l'étang du moulin du Prat

IVR53_20222200724NUCA

Auteur de l'illustration : Bernard Bègne

Date de prise de vue : 2022

(c) Région Bretagne

reproduction soumise à autorisation du titulaire des droits d'exploitation



Le château depuis l'étang du moulin du Prat

IVR53_20222200723NUCA

Auteur de l'illustration : Bernard Bègne

Date de prise de vue : 2022

(c) Région Bretagne

reproduction soumise à autorisation du titulaire des droits d'exploitation



Villa-Château construite en 1884 par A. Jousseaume

IVR53_20162206960NUCA

Auteur de l'illustration : Véronique Orain

(c) Région Bretagne

reproduction soumise à autorisation du titulaire des droits d'exploitation



Vue générale prise de trois quart, depuis le jardin

IVR53_20162206961NUCA

Auteur de l'illustration : Véronique Orain

(c) Région Bretagne

reproduction soumise à autorisation du titulaire des droits d'exploitation



Ancien logis de Quincoubre transformé en ferme

IVR53_20162206962NUCA

Auteur de l'illustration : Véronique Orain

(c) Région Bretagne

reproduction soumise à autorisation du titulaire des droits d'exploitation



Colombier, date portée 1718

IVR53_20162206963NUCA

Auteur de l'illustration : Véronique Orain

(c) Région Bretagne

reproduction soumise à autorisation du titulaire des droits d'exploitation



Colombier, vue générale

IVR53_20162206965NUCA

Auteur de l'illustration : Véronique Orain

(c) Région Bretagne

reproduction soumise à autorisation du titulaire des droits d'exploitation



Colombier, date portée 1718

IVR53_20162206966NUCA

Auteur de l'illustration : Véronique Orain

(c) Région Bretagne

reproduction soumise à autorisation du titulaire des droits d'exploitation



Vue paysagère, vers le moulin du Prat

IVR53_20162206969NUCA

Auteur de l'illustration : Véronique Orain

(c) Région Bretagne

reproduction soumise à autorisation du titulaire des droits d'exploitation



Vue paysagère, vers le moulin du Prat

IVR53_20162206970NUCA

Auteur de l'illustration : Véronique Orain

(c) Région Bretagne

reproduction soumise à autorisation du titulaire des droits d'exploitation