

Bretagne, Finistère
Quimperlé
2 rue Gauguin

Maison, 2 rue Gauguin (Quimperlé)

Références du dossier

Numéro de dossier : IA29000529
Date de l'enquête initiale : 2001
Date(s) de rédaction : 2003, 2026
Cadre de l'étude : inventaire topographique Quimperlé
Degré d'étude : étudié
Référence du dossier Monument Historique : PA29090382

Désignation

Dénomination : maison
Genre du destinataire : de commerçant

Compléments de localisation

Milieu d'implantation : en ville
Références cadastrales : 1824, F, 530 ; 1996, AR, 176

Historique

L'étude dendrochronologique de 2024 souligne l'homogénéité du bâti avec des dates d'abattage comprises entre 1461 et 1469 pour les parties en pan de bois sud et ouest, les planchers du 2e étage et des combles ainsi que la charpente. Une reprise de celle-ci sur son versant sud ainsi que des poutres du rez-de-chaussée sont datés de 1651-1652. L'essence est du chêne, avec des bois de dépassant pas les 80 cernes et présentant une croissance annuelle rapide (en moyenne : 58 cernes ; 2,5 mm / an).

L'ensemble de l'édifice remonte donc à la seconde moitié du 15e siècle, avec des remaniements dans la seconde moitié du 17e qui correspondent au rachat en 1651 par la famille Gaultron. La maison appartenait auparavant au procureur Nicolas Richier (propriétaire en 1624).

Le plan d'aménagement de 1924 prévoit l'alignement des façades, décision annulée par la protection au titre des monuments historiques en 1928.

Période(s) principale(s) : 2e moitié 15e siècle (), 2e moitié 17e siècle ()

Description

Bâtie à proximité directe de la façade nord de l'église Saint-Michel, cette maison de plan allongé comporte deux façades en pan de bois. Un essentage d'ardoises masque le pignon ouest ; l'étage du gouttereau sud comporte deux baies et un contreventement en épis. Une sorte de galerie fermée, soutenue par quatre aisseliers, est accolée au second étage. Les murs nord et est sont moellons de granite. Les cheminées s'inscrivent dans le gouttereau nord. Toiture à croupe à l'ouest et longs pans.

Des sculptures ornent la façade sud : un personnage nimbé avec une lance représentant Saint-Michel (?) sur un poteau du rez-de-chaussée, une femme nue pouvant symboliser Eve sur un potelet et un ange avec les armoiries de Bretagne (hermines) sur l'un des poteaux de l'étage.

Éléments descriptifs

Matériau(x) du gros-oeuvre, mise en oeuvre et revêtement : granite, moellon ; torchis ; bois, pan de bois, essentage d'ardoise ; bois, pan de bois

Matériau(x) de couverture : ardoise
Étage(s) ou vaisseau(x) : 2 étages carrés
Type(s) de couverture : toit à longs pans ; croupe ; noue
Escaliers :

Typologies et état de conservation

Typologies : maison d'angle. Mur gouttereau sur rue/en profondeur. Plan allongé. Encorbellement sur solives. Deux pièces par étage. Cheminée sur gouttereau

Décor

Techniques : sculpture
Représentations : femme ; nu ; ange ; armoiries
Précision sur les représentations :

Un potelet et deux aisseliers portent un décor sculpté figurant une femme nue, un ange présentant les armoiries de Bretagne et un personnage nimbé tenant une lance, vraisemblablement un saint Michel.

Statut, intérêt et protection

Bien qu'altéré par plusieurs remaniements et fragilisé par le mauvais état de conservation de ses élévations en pan de bois, l'édifice demeure, par sa silhouette et son décor sculpté, une réalisation notable de l'habitat urbain de Quimperlé. Bâti dans l'angle de l'ancienne place au Soleil (plus tard place Saint-Michel), il avoisine un large contrefort de l'église Notre-Dame percé d'un passage qui lie la haute à la basse ville. Les trois éléments sculptés figurant sur les poteaux du premier étage - femme ou sirène, saint Michel et ange présentant les armoiries ducales - plaident en faveur d'une construction de la première moitié du 15^e siècle, peut-être en rapport avec le travail des charpentiers et sculpteurs à l'origine des sablières de la nef de l'église Notre-Dame.

Intérêt de l'œuvre : à signaler
Protections : inscrit MH, 1928/10/19
Statut de la propriété : propriété privée

Références documentaires

Documents d'archive

- **Quimperlé cadastre de 1824, section F**
A.D. Finistère, 3 P 292. **Quimperlé cadastre de 1824**, section F.
- **Plan d'aménagement et d'embellissement de la ville de Quimperlé, 1924-1925**
A.C. Quimperlé. **Plan d'aménagement et d'embellissement de la ville de Quimperlé, 1924-1925** par M. Troalen, ingénieur des travaux publics de l'Etat.

Bibliographie

- FLAUBERT, Gustave. **Par les champs et par les grèves. Des châteaux de la Loire aux remparts de Saint-Malo.** Paris, Encre Editions, 1979.
p. 119
- ROBIDA, Albert. **La vieille France. Bretagne.** Lithographies de Belfond, d'après les dessins de l'auteur.
Paris, 1891.
- **Le Patrimoine des Communes, le Finistère**
Charenton-le-Pont : Flohic Editions, 1998 (Collection Le Patrimoine des Communes de France).
p. 1350
- **Quimperlé et son canton. Finistère**

INVENTAIRE GENERAL DES MONUMENTS ET DES RICHESSES ARTISTIQUES DE LA FRANCE.
Région Bretagne. **Quimperlé et son canton. Finistère.** Collection *Images du Patrimoine* n° 217, Rennes,
2002.
p. 67

Liens web

- Lien vers la base Architecture Mérimée (notice Monuments Historiques) : http://www.culture.gouv.fr/public/mistral/merimee_fr?ACTION=CHERCHER&FIELD_98=REF&VALUE_98=PA00090382

Annexe 1

DESCRIPTION FAITE PAR GUSTAVE FLAUBERT EN 1847 :

« Sur les contreforts de l'abside [de l'église Notre-Dame] deux maisons voisines sont venues appuyer leur premier étage qui, lorsqu'on monte de la ville vers l'église, font effet d'un pont jeté sur chacune des rues. La façade de l'une d'elles, noire, obscure, rongée de mites, porte sur les poutres extérieures de sa charpente des personnages sculptés forts amusants ; ils ont des bonnets ronds, des mines sérieuses et des robes longues que leur plisse autour de la taille une ceinture à large boucle. Ils sont occupés à différentes besognes qui paraissent très importantes. Un d'eux tenant un pilon broie quelque chose dans un mortier (...). Celui qui fit bâtir cette maison fut, j'imagine, quelque gros bourgeois du temps ayant sa stalle dans le choeur et sa métairie hors de la ville, qui était marguillier de l'église et doit y être enterré quelque part ».

Gustave Flaubert : *Par les champs et par les grèves. Des châteaux de la Loire aux remparts de Saint-Malo.* Paris, Encre Editions. 1979, p. 119.

Annexe 2

20032901349NUCA : Archives départementales du Finistère, 3 P 292.

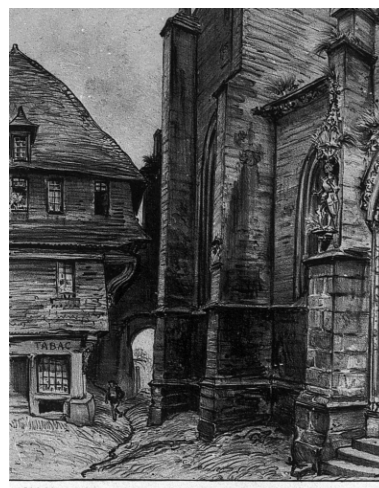
Illustrations



Extrait du cadastre de 1824,
section F (A. D. Finistère, 2 P 292)
Repro. Christel Douard, Autr.
Archives départementales du Finistère
IVR53_20032901349NUCA



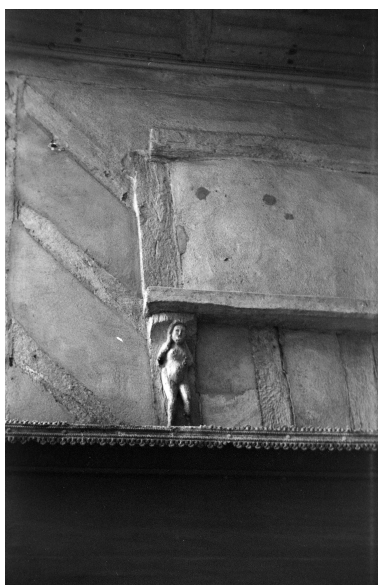
Extrait du plan de la ville
par l'ingénieur Troalen,
1924 (A.M. Quimperlé)
Repro. Christel Douard
IVR53_20032901351NUCA



Extrait d'une lithographie de
Belfond, d'après un dessin
d'Albert Robida, 1891)
Repro. Christel Douard
IVR53_20032901350NUC



Vue latérale depuis
l'ouest, état en 1969
Phot. Gaston Le Corre
IVR53_19692905514Z



Détail du premier étage avec
personnage féminin sculpté et
sablière moulurée, état en 1969
Phot. Gaston Le Corre
IVR53_19692905515Z



Détail d'un décor: personnage
armé (saint Michel?), état en 1974
Phot. Yves-Pascal Castel
IVR53_19742907238Z



Vue générale des élévations
ouest et sud (2001).
Phot. Bernard Bègne
IVR53_20012900429XA



Contreventement du premier
étage sud par des chevrons
et ouverture de deux baies.
Phot. Bernard Bègne
IVR53_20012900432XA



Baie avec femme nue sculptée en
partie basse du poteau d'huisserie.
Phot. Bernard Bègne
IVR53_20012900431XA



Figure féminine nue, sculptée sous l'appui de fenêtre (état en 2001).
Phot. Bernard Bègne
IVR53_20012900352XA



Ange sculpté en tête de poteau, tenant un écu avec trois hermines (état en 2001).
Phot. Bernard Bègne
IVR53_20012900353XA



Personnage nimbé avec une anse, sculpté en tête de poteau au rez-de-chaussée (Saint-Michel ?). Etat en 2001.
Phot. Bernard Bègne
IVR53_20012900354XA



Un essentage d'ardoises masque le pan de bois en façade ouest.
Phot. Charlotte Barraud
IVR53_20222900522NUCA



Une sorte de galerie, difficilement lisible en l'état, surplombe le premier étage.
Phot. Charlotte Barraud
IVR53_20222900523NUCA



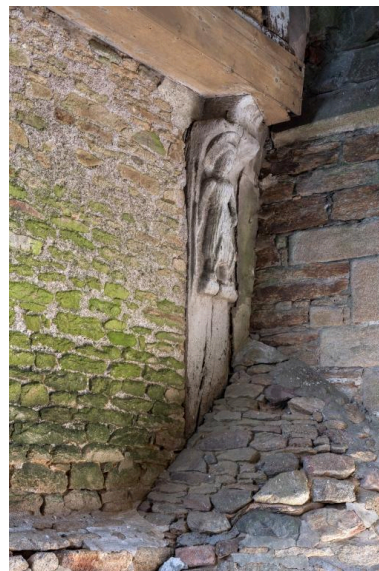
Etat de la sculpture de femme en 2022.
Phot. Charlotte Barraud
IVR53_20222900526NUCA



Etat de l'ange en 2022. Les hermines sont devenues illisibles.
Phot. Charlotte Barraud
IVR53_20222900527NUCA



Détail du personnage nimbé (état en 2022).
Phot. Charlotte Barraud
IVR53_20222900528NUCA



Le poteau orné du saint se trouve noyé dans de la maçonnerie (état en 2022).
Phot. Charlotte Barraud
IVR53_20222900529NUCA

Dossiers liés

Dossiers de synthèse :

Présentation de la commune de Quimperlé (IA29000469) Bretagne, Finistère, Quimperlé

Architecture urbaine en pan de bois de Quimperlé (IA29133656) Bretagne, Finistère, Quimperlé, 4, 7, 9 et 11 rue Dom Morice, 8, 10 et 12 rue Brémond d'Ars, 2 rue Ellé, 8 rue Savary, 2 rue Gauguin, 15 place Saint-Michel

Les maisons, hôtels particuliers et immeubles sélectionnés sur la commune de Quimperlé (IA29000474) Bretagne, Finistère, Quimperlé

Oeuvre(s) contenue(s) :

Auteur(s) du dossier : Christel Douard, Catherine Toscer, Fanny Gosselin

Copyright(s) : (c) Inventaire général



Extrait du cadastre de 1824, section F (A. D. Finistère, 2 P 292)

IVR53_20032901349NUCA

Auteur de l'illustration (reproduction) : Christel Douard

Auteur du document reproduit : Archives départementales du Finistère

(c) Inventaire général, ADAGP

reproduction soumise à autorisation du titulaire des droits d'exploitation



Extrait du plan de la ville par l'ingénieur Troalen, 1924 (A.M. Quimperlé)

IVR53_20032901351NUCA

Auteur de l'illustration (reproduction) : Christel Douard

(c) Inventaire général, ADAGP

reproduction soumise à autorisation du titulaire des droits d'exploitation



Extrait d'une lithographie de Belfond, d'après un dessin d'Albert Robida, 1891)

IVR53_20032901350NUC

Auteur de l'illustration (reproduction) : Christel Douard

(c) Inventaire général, ADAGP

reproduction soumise à autorisation du titulaire des droits d'exploitation



Vue latérale depuis l'ouest, état en 1969

IVR53_19692905514Z

Auteur de l'illustration : Gaston Le Corre

Date de prise de vue : 1969

(c) Région Bretagne

reproduction soumise à autorisation du titulaire des droits d'exploitation



Détail du premier étage avec personnage féminin sculpté et sablière moulurée, état en 1969

IVR53_19692905515Z

Auteur de l'illustration : Gaston Le Corre

Date de prise de vue : 1969

(c) Région Bretagne

reproduction soumise à autorisation du titulaire des droits d'exploitation



Détail d'un décor: personnage armé (saint Michel?), état en 1974

IVR53_19742907238Z

Auteur de l'illustration : Yves-Pascal Castel

Date de prise de vue : 1974

(c) Région Bretagne

reproduction soumise à autorisation du titulaire des droits d'exploitation



Vue générale des élévations ouest et sud (2001).

IVR53_20012900429XA

Auteur de l'illustration : Bernard Bègne

(c) Inventaire général, ADAGP

reproduction soumise à autorisation du titulaire des droits d'exploitation



Contreventement du premier étage sud par des chevrons et ouverture de deux baies.

IVR53_20012900432XA

Auteur de l'illustration : Bernard Bègne

(c) Inventaire général, ADAGP

reproduction soumise à autorisation du titulaire des droits d'exploitation



Baie avec femme nue sculptée en partie basse du poteau d'huisserie.

IVR53_20012900431XA

Auteur de l'illustration : Bernard Bègne

(c) Inventaire général, ADAGP

reproduction soumise à autorisation du titulaire des droits d'exploitation



Figure féminine nue, sculptée sous l'appui de fenêtre (état en 2001).

IVR53_20012900352XA

Auteur de l'illustration : Bernard Bègne

(c) Inventaire général, ADAGP

reproduction soumise à autorisation du titulaire des droits d'exploitation



Ange sculpté en tête de poteau, tenant un écu avec trois hermines (état en 2001).

IVR53_20012900353XA

Auteur de l'illustration : Bernard Bègne

(c) Inventaire général, ADAGP

reproduction soumise à autorisation du titulaire des droits d'exploitation



Personnage nimbé avec une anse, sculpté en tête de poteau au rez-de-chaussée (Saint-Michel ?). Etat en 2001.

IVR53_20012900354XA

Auteur de l'illustration : Bernard Bègne

(c) Inventaire général, ADAGP

reproduction soumise à autorisation du titulaire des droits d'exploitation



Un essentage d'ardoises masque le pan de bois en façade ouest.

IVR53_20222900522NUCA

Auteur de l'illustration : Charlotte Barraud

Date de prise de vue : 2022

(c) Région Bretagne

reproduction soumise à autorisation du titulaire des droits d'exploitation



Une sorte de galerie, difficilement lisible en l'état, surplombe le premier étage.

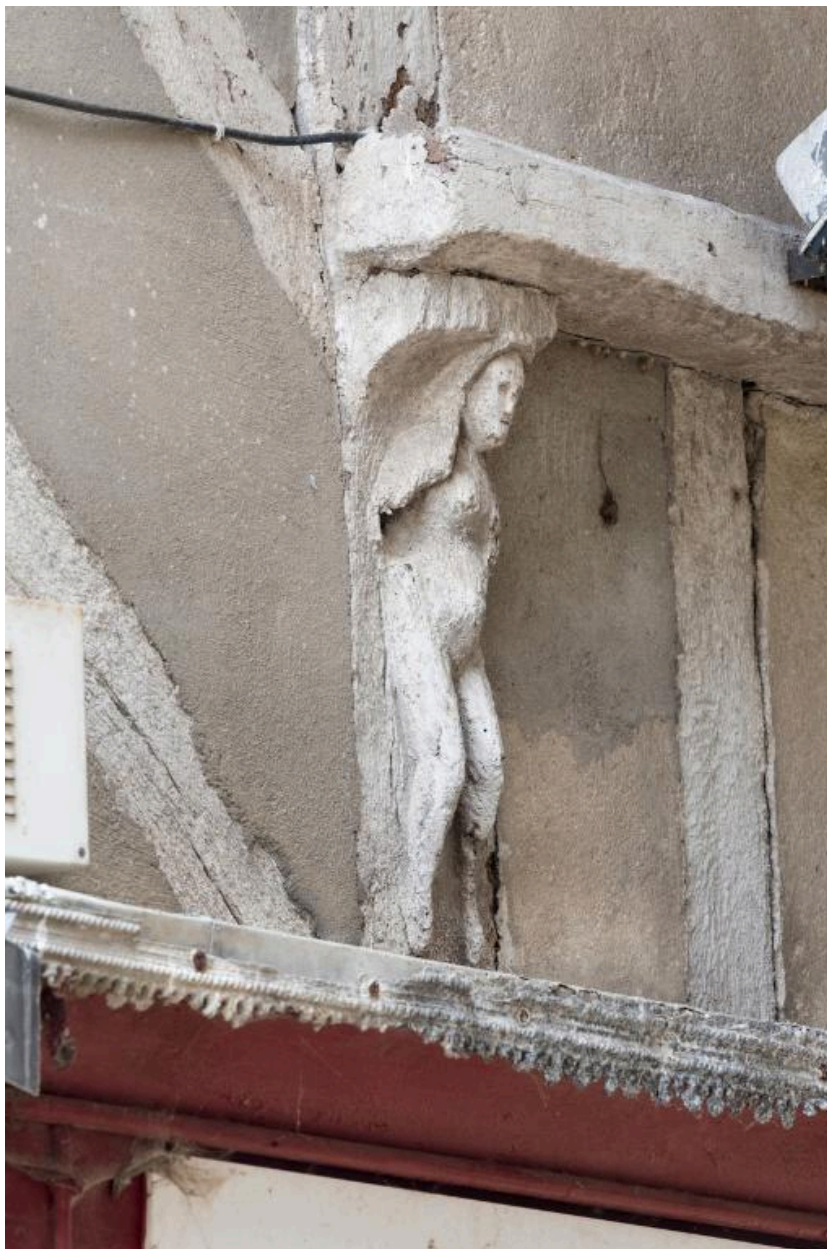
IVR53_20222900523NUCA

Auteur de l'illustration : Charlotte Barraud

Date de prise de vue : 2022

(c) Région Bretagne

reproduction soumise à autorisation du titulaire des droits d'exploitation



Etat de la sculpture de femme en 2022.

IVR53_20222900526NUCA

Auteur de l'illustration : Charlotte Barraud

Date de prise de vue : 2022

(c) Région Bretagne

reproduction soumise à autorisation du titulaire des droits d'exploitation



Etat de l'ange en 2022. Les hermines sont devenues illisibles.

IVR53_20222900527NUCA

Auteur de l'illustration : Charlotte Barraud

Date de prise de vue : 2022

(c) Région Bretagne

reproduction soumise à autorisation du titulaire des droits d'exploitation



Détail du personnage nimbé (état en 2022).

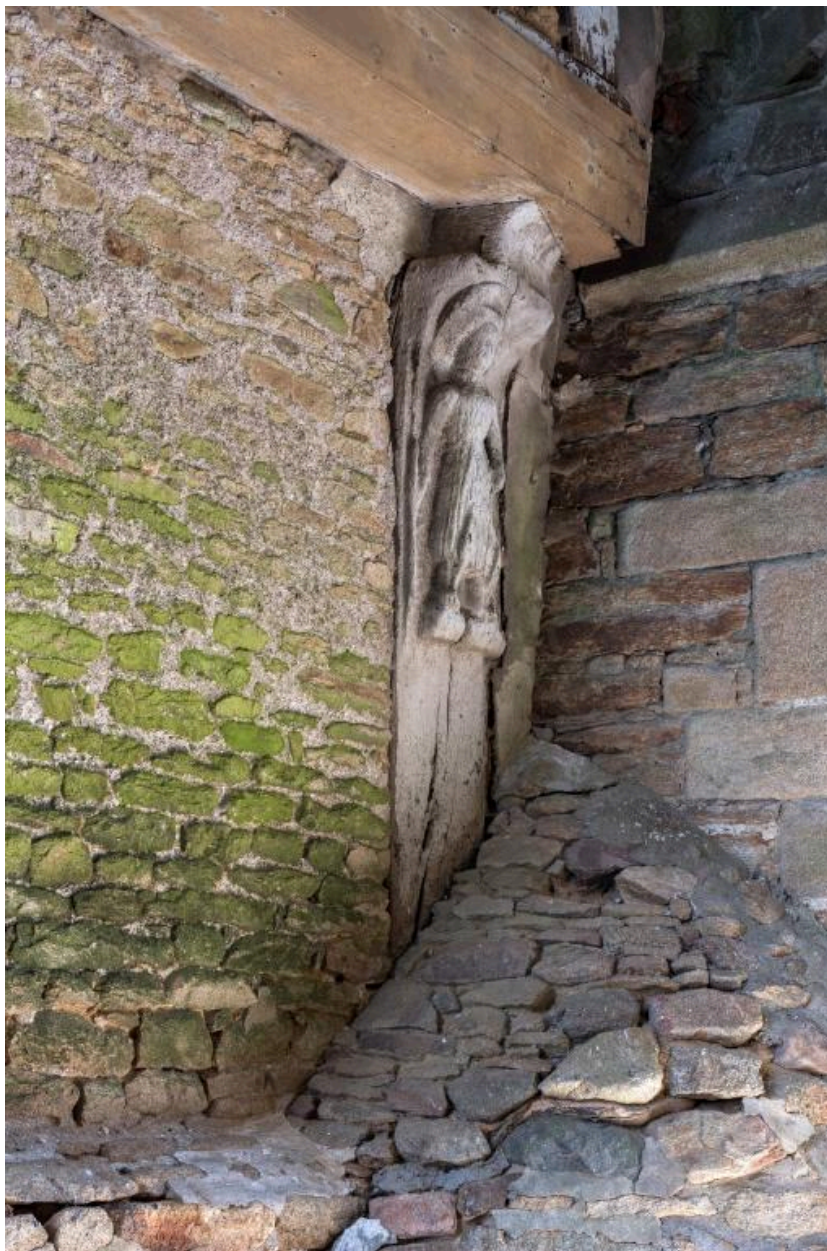
IVR53_20222900528NUCA

Auteur de l'illustration : Charlotte Barraud

Date de prise de vue : 2022

(c) Région Bretagne

reproduction soumise à autorisation du titulaire des droits d'exploitation



Le poteau orné du saint se trouve noyé dans de la maçonnerie (état en 2022).

IVR53_20222900529NUCA

Auteur de l'illustration : Charlotte Barraud

Date de prise de vue : 2022

(c) Région Bretagne

reproduction soumise à autorisation du titulaire des droits d'exploitation