

Bretagne, Morbihan
Les Fougerêts
Jouardais (la)

Manoir puis château, la Jouardais (Les Fougerêts)

Références du dossier

Numéro de dossier : IA00009730

Date de l'enquête initiale : 1982

Date(s) de rédaction : 1982, 2004, 2014

Cadre de l'étude : inventaire topographique , enquête thématique régionale Inventaire des châteaux du 19e siècle en Bretagne, inventaire topographique Communauté de communes du Pays de La Gacilly

Degré d'étude : étudié

Désignation

Dénomination : manoir, château

Parties constituantes non étudiées : communs, remise, parc, miroir d'eau

Compléments de localisation

Milieu d'implantation : isolé

Références cadastrales : 1824, C, 6 à 21

Historique

La Jouardais apparaît dans le texte de la *réformation* (recensement des nobles de la commune) de 1427 : "L'hébergement de la Jouardaye appartenant à Pierre de la Jouardaye ouquel il demoure et y a métairie entienne et exempte". Raoulet de Maigné est cité à la *montre* (convocation de l'arrière-ban à la revue militaire) de 1477, Raoul de Maigné à celle de 1481, chacun titulaire de 100 livres de rente. Dans le texte de la réformation de 1514, "la maison et métairie de la Jouardaye" appartiennent à Guillaume de Maigné, seigneur dudit lieu, qui possède alors également la Loulais et Boin. Le texte de la réformation de 1666 mentionne : "La maison et manoir noble de la Jouardaye avec ses consistances, fieff, rosles, dismes et moullins, méthairie à la Porte et méthairie noble de la Loullaye, avec la maison noble de Bouin."

Le manoir du 17e siècle est partiellement conservé (aile sud des communs et tour d'escalier nord-est). Le château est acheté au milieu du 19e siècle par Édouard Sioc'han de Kersabiec. Le logis et l'aile ouest des communs (remises) ont été reconstruits au cours du 4e quart du 19e siècle.

Période(s) principale(s) : 17e siècle, 4e quart 19e siècle

Personne(s) liée(s) à l'histoire de l'oeuvre : Édouard Sioc'han de Kersabiec (propriétaire, attribution par travaux historiques)

Description

Édifice de plan en L comportant un corps central, une tour demi-hors œuvre dans l'angle et deux pavillons rectangulaires ; ces derniers sont prolongés par deux ailes de communs au sud et à l'ouest. Élévation en moellon de schiste avec encadrements de baies harpés, corniche et lucarnes en pierre de taille de calcaire.

(E. Lauranceau)

Éléments descriptifs

Matériau(x) du gros-oeuvre, mise en oeuvre et revêtement : schiste, moellon

Matériau(x) de couverture : ardoise

Étage(s) ou vaisseau(x) : 1 étage carré

Élévations extérieures : élévation à travées

Type(s) de couverture : toit à longs pans ; toit en pavillon ; flèche polygonale ; croupe ; noue
Escaliers : escalier hors-oeuvre : escalier en vis sans jour

Typologies et état de conservation

Typologies : restauration ; néo-XVIIe ; tour d'escalier postérieure ; plan en L ; remise à arcades

Statut, intérêt et protection

Statut de la propriété : propriété privée

Références documentaires

Documents d'archive

- **Tableau par paroisse des terres nobles du diocèse de Vannes d'après la réformation de 1666**
A. D. Morbihan. Série J : 2 J 43. **Tableau par paroisse des terres nobles du diocèse de Vannes d'après la réformation de 1666** par Louis GALLES.
Archives départementales du Morbihan : 2 J 43
- **Dictionnaire des terres nobles du Morbihan**
A. D. Morbihan. Série J : 2 J 2. **Dictionnaire des terres nobles du Morbihan** par Louis Galles.
Archives départementales du Morbihan : 2 J 2

Documents figurés

- **Les Fougerêts. Cadastre napoléonien, section C de la Ternais.**
Les Fougerêts. Cadastre napoléonien, section C de la Ternais. Levée par M. Thébaut, géomètre, 1824, échelle 1:2500.
Archives départementales du Morbihan : 3 P 157/8
- **Les Fougerêts (Morbihan).- Château de la Jouardaye.**
Les Fougerêts (Morbihan).- Château de la Jouardaye. Carte postale, Rennes : A. Lamiré, édit., limite 19e-20e siècles.
Archives départementales d'Ille-et-Vilaine : 6 Fi Les Fougerêts
- **Manoir de la Jouardays (XVe siècle), Cne des Fougerets (Morbihan). Appartient à M. le Vicomte Sioc'han de Kersabiec.**
Manoir de la Jouardays (XVe siècle), Cne des Fougerets (Morbihan). Appartient à M. le Vicomte Sioc'han de Kersabiec. Carte postale, Rennes : A. Déchelette, édit., limite 19e siècle 20e siècle.
Archives départementales d'Ille-et-Vilaine : 6 Fi Les Fougerêts

Bibliographie

- **Le patrimoine des communes du Morbihan.**
Le patrimoine des communes du Morbihan. Collection : Le patrimoine des communes de France. Paris : Flohic éditions 1996, 2 tomes.
p. 279, fig
Région Bretagne (Service de l'Inventaire du patrimoine culturel)
- **Dictionnaire des châteaux et manoirs du Morbihan.**
FLOQUET, Charles. **Dictionnaire des châteaux et manoirs du Morbihan.** Mayenne : Yves Floch, éd., 1991.
p. 67
Région Bretagne (Service de l'Inventaire du patrimoine culturel)

Annexe 1

Anciens historiques

On a retranscrit ici les textes rédigés par les différents auteurs, lors des enquêtes successives :

La Jouardais apparaît dans le texte de la réformation (recensement des nobles de la commune) de 1427 :

"L'hébergement de la Jouardaye appartenant à Pierre de la Jouardaye ouquel il demoure et y a métairie entienne et exempte". Raoullet de Maigné est cité à la montre (convocation de l'arrière ban à la revue militaire) de 1477, Raoul à celle de 1481, chacun titulaire de 100 livres de rente. Dans le texte de la réformation de 1514, "la maison et métairie de la Jouardaye" appartiennent à Guillaume de Maigné, seigneur dudit lieu, qui possède alors également la Loulais et Boin. Le texte de la réformation de 1666 mentionne : "La maison et manoir noble de la Jouardaye avec ses consistances, fieff, rosles, dismes et moullins, méthairie à la Porte et méthairie noble de la Loullaye, avec la maison noble de Bouin."

(M. -D. Menant)

Manoir du 17^e siècle partiellement conservé (aile sud des communs et tour d'escalier nord-est). Le logis et l'aile ouest des communs (remises) ont été reconstruits au cours du 4^e quart du 19^e siècle.

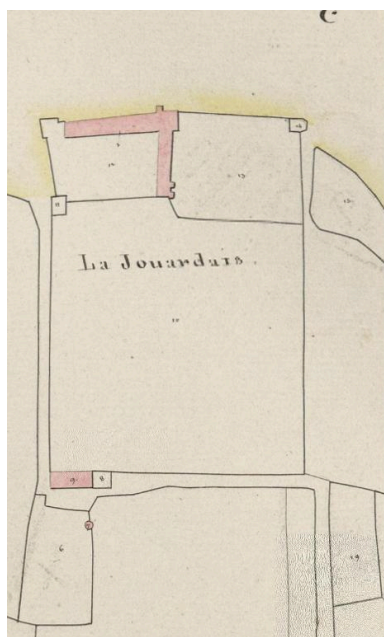
(É. Lauranceau)

Annexe 2

Inventaire topographique sur le canton de La Gacilly, 1982 :

[Lien PDF](#)

Illustrations

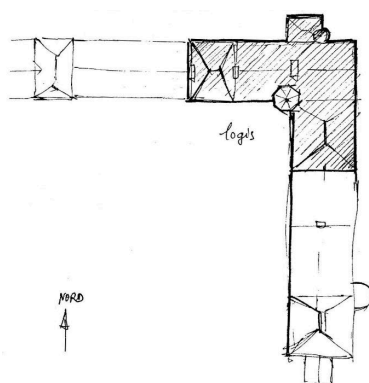


La Jouardais sur le cadastre de 1824

(A. D. du Morbihan, 3 P 157/8)

Autr. Thébaut

IVR53_20125608016NUCA



Château : plan masse (schéma réalisé par J. P. Ducouret en 1983)

Autr. Jean-Pierre Ducouret

IVR53_20135619479NUCB



Les Fougerêts (Morbihan).-
Château de la Jouardaye. Carte postale limite 19^e-20^e siècles
(A. D. Ille-&-Vilaine, 6 Fi)

Autr. Alexandre Lamiré
IVR53_20045606233PB



Manoir de la Jouardais (XV^e siècle),
Cne des Fougerets (Morbihan).



Château vu du sud-ouest (état en 1983)



Château vu du sud-ouest (état en 1983)
Phot. Norbert Lambart

Carte postale, limite 19e-20e
siècle (A. D. Ille-&-Vilaine, 6 Fi)
Autr. A. Déchelette
IVR53_20045606232PB



Château vu du sud-
ouest (état en 1983)
Phot. Norbert Lambart
IVR53_19835600819V

Phot. Norbert Lambart
IVR53_19835600818V



Château : le logis vu du
sud-ouest (état en 1983)
Phot. Norbert Lambart
IVR53_19835600820V

IVR53_19835602604VA



Château, logis et aile sud :
élévation ouest (état en 1983)
Phot. Norbert Lambart
IVR53_19835600824V



Château, logis et aile sud :
élévation est (état en 1983)
Phot. Norbert Lambart
IVR53_19835602607VA



Château, logis et aile sud :
élévation est (état en 1983)
Phot. Norbert Lambart
IVR53_19835600822V



Château, logis et aile sud :
élévation est (état en 1983)
Phot. Norbert Lambart
IVR53_19835602606VA



Château, logis et aile sud :
élévation est (état en 1983)
Phot. Norbert Lambart
IVR53_19835600823V



Château, logis et aile sud :
élévation est (état en 1983)
Phot. Norbert Lambart
IVR53_19835602605VA



Château, logis, élévation
nord : tour d'escalier vue
du nord-est (état en 1983)
Phot. Norbert Lambart
IVR53_19835600821V

Dossiers liés

Dossiers de synthèse :

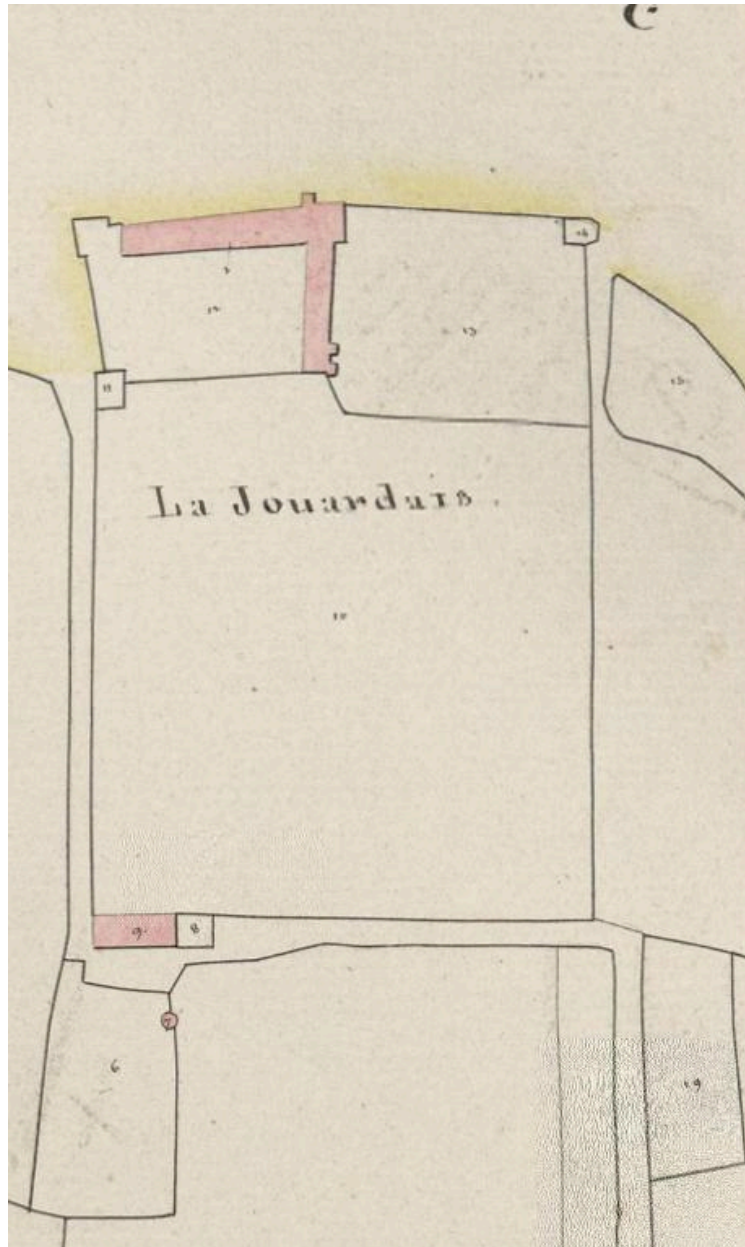
Les châteaux du 19e siècle en Bretagne (IA35046224)

Présentation de la commune des Fougerêts (IA56006494) Bretagne, Morbihan, Les Fougerêts

Oeuvre(s) contenue(s) :

Auteur(s) du dossier : Jean-Pierre Ducouret, Elise Lauranceau, Marie-Dominique Menant

Copyright(s) : (c) Monuments historiques ; (c) Inventaire général ; (c) Région Bretagne



La Jouardais sur le cadastre de 1824 (A. D. du Morbihan, 3 P 157/8)

Référence du document reproduit :

- **Les Fougerêts. Cadastre napoléonien, section C de la Ternais.**
Les Fougerêts. Cadastre napoléonien, section C de la Ternais. Levée par M. Thébaut, géomètre, 1824, échelle 1:2500.
Archives départementales du Morbihan : 3 P 157/8

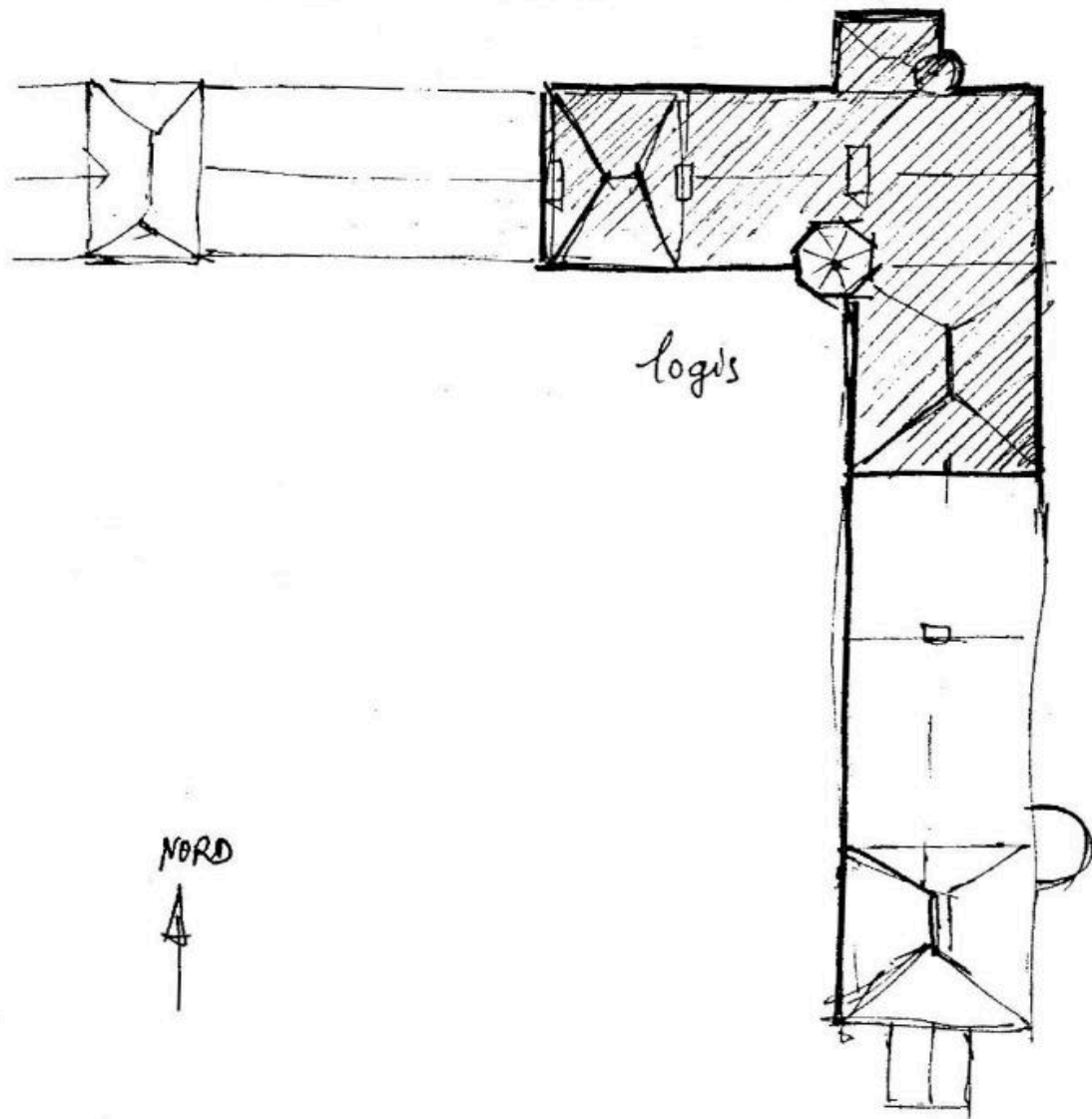
IVR53_20125608016NUCA

Auteur du document reproduit : Thébaut

Technique de relevé : relevé manuel ; Échelle : 1 : 2000.

(c) Conseil général du Morbihan

reproduction soumise à autorisation du titulaire des droits d'exploitation



Château : plan masse (schéma réalisé par J. P. Ducouret en 1983)

IVR53_20135619479NUCB

Auteur du document reproduit : Jean-Pierre Ducouret

(c) Inventaire général ; (c) Région Bretagne

reproduction soumise à autorisation du titulaire des droits d'exploitation



Les Fougerêts (Morbihan).- Château de la Jouardaye. Carte postale limite 19e-20e siècles (A. D. Ille-&-Vilaine, 6 Fi)

Référence du document reproduit :

- **Les Fougerêts (Morbihan).- Château de la Jouardaye.**
Les Fougerêts (Morbihan).- Château de la Jouardaye. Carte postale, Rennes : A. Lamiré, édit., limite 19e-20e siècles.
Archives départementales d'Ille-et-Vilaine : 6 Fi Les Fougerêts

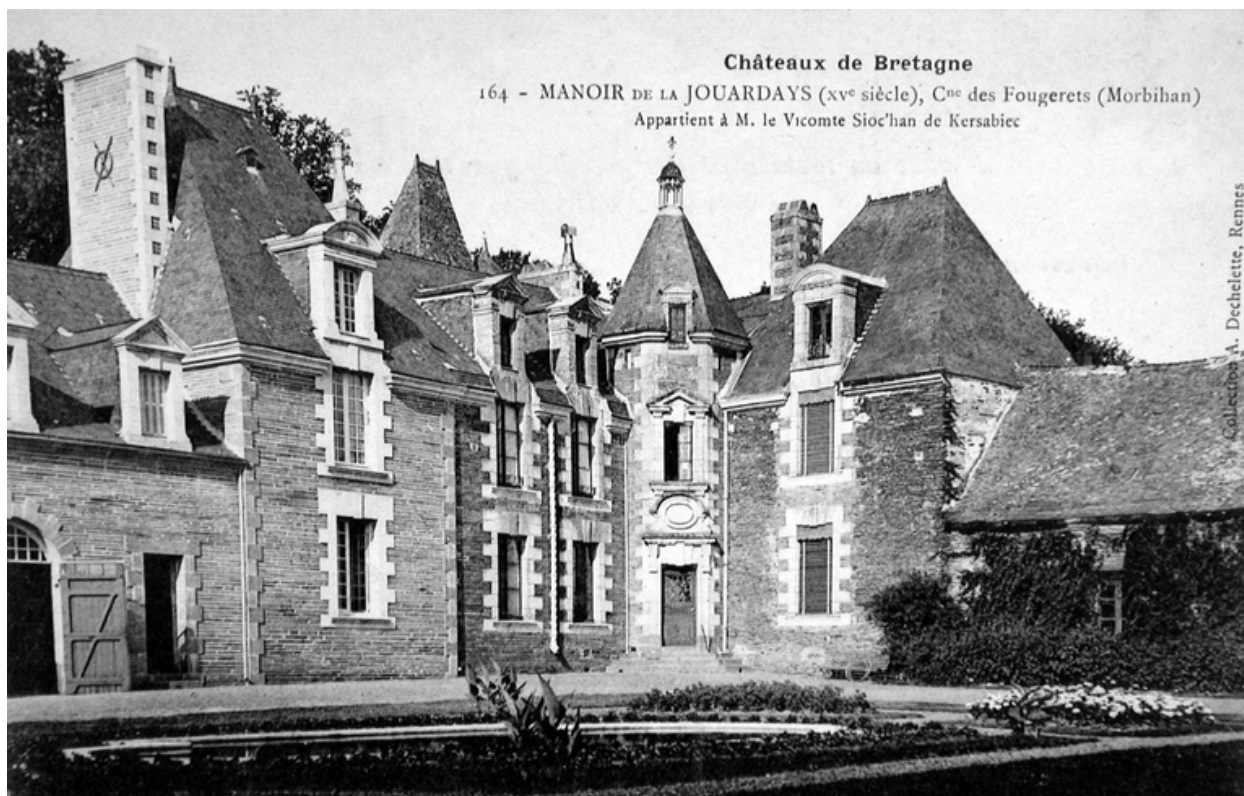
IVR53_20045606233PB

Auteur du document reproduit : Alexandre Lamiré

Technique de relevé : relevé manuel ;

(c) Conseil départemental d'Ille-et-Vilaine

reproduction soumise à autorisation du titulaire des droits d'exploitation



Manoir de la Jouardais (XVe siècle), Cne des Fougerets (Morbihan). Carte postale, limite 19e-20e siècle (A. D. Ille-&-Vilaine, 6 Fi)

Référence du document reproduit :

- **Manoir de la Jouardais (XVe siècle), Cne des Fougerets (Morbihan). Appartient à M. le Vicomte Sioc'han de Kersabiec.**
Manoir de la Jouardais (XVe siècle), Cne des Fougerets (Morbihan). Appartient à M. le Vicomte Sioc'han de Kersabiec. Carte postale, Rennes : A. Déchelette, édit., limite 19e siècle 20e siècle.
Archives départementales d'Ille-et-Vilaine : 6 Fi Les Fougerêts

IVR53_20045606232PB

Auteur du document reproduit : A. Déchelette

Technique de relevé : relevé manuel ;

(c) Conseil départemental d'Ille-et-Vilaine

reproduction soumise à autorisation du titulaire des droits d'exploitation



Château vu du sud-ouest (état en 1983)

IVR53_19835600818V

Auteur de l'illustration : Norbert Lambart

(c) Inventaire général, ADAGP ; (c) Région Bretagne

reproduction soumise à autorisation du titulaire des droits d'exploitation



Château vu du sud-ouest (état en 1983)

IVR53_19835602604VA

Auteur de l'illustration : Norbert Lambart

(c) Inventaire général, ADAGP ; (c) Région Bretagne

reproduction soumise à autorisation du titulaire des droits d'exploitation



Château vu du sud-ouest (état en 1983)

IVR53_19835600819V

Auteur de l'illustration : Norbert Lambart

(c) Inventaire général, ADAGP ; (c) Région Bretagne

reproduction soumise à autorisation du titulaire des droits d'exploitation



Château : le logis vu du sud-ouest (état en 1983)

IVR53_19835600820V

Auteur de l'illustration : Norbert Lambart

(c) Inventaire général, ADAGP ; (c) Région Bretagne

reproduction soumise à autorisation du titulaire des droits d'exploitation



Château, logis et aile sud : élévation ouest (état en 1983)

IVR53_19835600824V

Auteur de l'illustration : Norbert Lambart

(c) Inventaire général, ADAGP ; (c) Région Bretagne

reproduction soumise à autorisation du titulaire des droits d'exploitation



Château, logis et aile sud : élévation est (état en 1983)

IVR53_19835602607VA

Auteur de l'illustration : Norbert Lambart

(c) Inventaire général, ADAGP ; (c) Région Bretagne

reproduction soumise à autorisation du titulaire des droits d'exploitation



Château, logis et aile sud : élévation est (état en 1983)

IVR53_19835600822V

Auteur de l'illustration : Norbert Lambart

(c) Inventaire général, ADAGP ; (c) Région Bretagne

reproduction soumise à autorisation du titulaire des droits d'exploitation



Château, logis et aile sud : élévation est (état en 1983)

IVR53_19835602606VA

Auteur de l'illustration : Norbert Lambart

(c) Inventaire général, ADAGP ; (c) Région Bretagne

reproduction soumise à autorisation du titulaire des droits d'exploitation



Château, logis et aile sud : élévation est (état en 1983)

IVR53_19835600823V

Auteur de l'illustration : Norbert Lambart

(c) Inventaire général, ADAGP ; (c) Région Bretagne

reproduction soumise à autorisation du titulaire des droits d'exploitation



Château, logis et aile sud : élévation est (état en 1983)

IVR53_19835602605VA

Auteur de l'illustration : Norbert Lambart

(c) Inventaire général, ADAGP ; (c) Région Bretagne
reproduction soumise à autorisation du titulaire des droits d'exploitation



Château, logis, élévation nord : tour d'escalier vue du nord-est (état en 1983)

IVR53_19835600821V

Auteur de l'illustration : Norbert Lambart

(c) Inventaire général, ADAGP ; (c) Région Bretagne

reproduction soumise à autorisation du titulaire des droits d'exploitation