

Bretagne, Ille-et-Vilaine
Bain-de-Bretagne
Noé (la)

Château de la Noé-Saint-Yves, la Noé (Bain-de-Bretagne)

Références du dossier

Numéro de dossier : IA00007459

Date de l'enquête initiale : 1967

Date(s) de rédaction : 1967, 2004

Cadre de l'étude : étude d'inventaire , enquête thématique régionale Inventaire des châteaux du 19e siècle en Bretagne

Degré d'étude : étudié

Désignation

Dénomination : château

Destinations successives : école

Parties constituantes non étudiées : parc, chapelle, ferme

Compléments de localisation

Milieu d'implantation : en écart

Références cadastrales : 1971, YN, 47

Historique

La Noë n'est jamais citée parmi les terres ou les maisons nobles de Bain mais les registres paroissiaux nous apprennent l'existence de quelques sires de la Noë. Rulon, originaire de Bain, nous décrit ainsi l'ancien manoir : 'C'était une maison sans prétention comme beaucoup de gentihommières bretonnes. Elle avait étage, jardin muré, bosquet d'arbres pour l'encadrer, ferme attenante, avec cour et vastes prairies à l'entour'. En 1837, Joseph Guillotin de Corson achète les terres et le vieux manoir de la Noë attesté depuis le 16e siècle et y construit un château neuf en 1860 (datation à vérifier) "près de l'ancien manoir ou sur son emplacement". La construction pourrait être attribuée à l'architecte Jacques Mellet par analyse stylistique. Son fils Amédée entre au séminaire en 1856 et réalise entre 1880 et 1886 le 'Pouillé historique de l'archevêché de Rennes. Chapelle construite en 1860 d'après une carte postale ancienne.

(Elise Lauranceau, Inventaire thématique Les châteaux du 19e, 2004)

Période(s) principale(s) : 2e quart 19e siècle, 3e quart 19e siècle (?)

Dates : 1860 (daté par source)

Auteur(s) de l'oeuvre : Jacques? Mellet (architecte, attribution par analyse stylistique)

Personne(s) liée(s) à l'histoire de l'oeuvre : Joseph Guillotin de Corson (commanditaire, attribution par travaux historiques), Amédée Guillotin de Corson (habitant célèbre, attribution par travaux historiques)

Description

Bâtiment composé d'un corps principal rectangulaire encadré de deux pavillons en retrait sur la façade principale mais alignés sur la façade postérieure, et de 2 corps couverts en terrasse disposés dans les angles. Le corps central est accosté, au sud, de deux tourelles de plan circulaire formant châtelet, et au nord d'une tourelle d'escalier polygonale. Les murs sont enduits, les encadrements de baies, réseaux et la corniche sont en pierre de taille de tuffeau, les chaînes d'angle et encadrements du 1er niveau en schiste vert. Les ouvertures sont disposées en travées régulières sur 3 niveaux au sud, 4 au nord. La travée axiale sud est composée d'une porte en arc brisée précédée d'un perron, d'une grande baie à balcon orné de mouchettes et de faux machicoulis. La corniche à modillons est interrompue par des lucarnes à gâbles. Les hautes toitures des corps principaux et les toits en poivrière des tours sont couverts d'ardoise ; la tour d'escalier est sommée d'un lanternon. Enduit ciment moderne.

(Elise Lauranceau, Inventaire thématique Les châteaux du 19e, 2004)

Éléments descriptifs

Matériau(x) du gros-oeuvre, mise en oeuvre et revêtement : schiste ; grès ; calcaire ; enduit ; appareil mixte

Matériau(x) de couverture : ardoise

Plan : plan régulier

Étage(s) ou vaisseau(x) : sous-sol, en rez-de-chaussée surélevé, 1 étage carré, étage de comble

Élévations extérieures : élévation à travées

Type(s) de couverture : toit à longs pans ; toit en pavillon ; toit conique ; toit polygonal ; croupe

Escaliers : escalier demi-hors-oeuvre : escalier en vis

Typologies et état de conservation

Typologies : ex-nihilo (site ancien). Néogothique

Statut, intérêt et protection

Le château de la Noë-Saint-Yves est un édifice représentatif de la production architecturale châtelaine au cours du 3e quart du 19e siècle. Le parti général du bâtiment s'inspire des logis seigneuriaux des 15 et 16e siècles mais retient un souci de symétrie de la tradition classique ; la fantaisie de l'architecte s'exprime dans le motif du châtelet d'entrée et les corps couverts en terrasse.

Intérêt de l'oeuvre : à signaler, maison d'homme célèbre

Statut de la propriété : propriété d'une personne morale (?)

Annexe 1

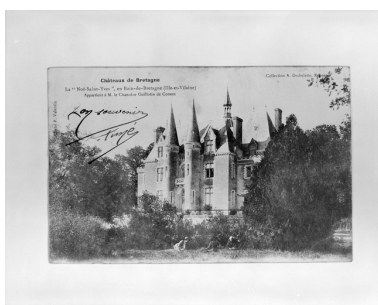
Etude d'inventaire sur le canton de Bain-de-Bretagne, 1967 :

[Lien PDF](#)

Illustrations



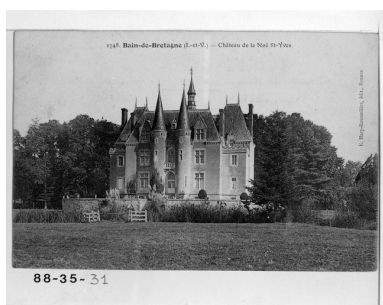
La Noë-Saint-Yves, vue générale, carte postale ancienne.
Repro. Service régional de l'Inventaire de Bretagne
IVR53_19923500290X



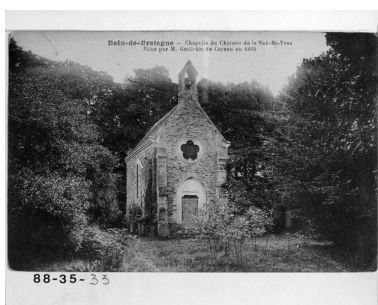
La Noë-Saint-Yves, vue générale, carte postale ancienne.
Repro. Guy Artur,
Repro. Norbert Lambart
IVR53_19793500010X



Fonds Lagrée - Carte postale ancienne
- Châteaux de Bretagne - Collection
A. Dechelette, Rennes : La Noë
St-Yves en Bain-de-Bretagne.
Repro. Guy Artur, Repro.
Norbert Lambart, Autr. P. Valentin.
IVR53_19883500032X



Fonds Lagrée - Carte postale ancienne
- 2748. Bain-de-Bretagne (I.-et-V.)
château de la Noë St-Yves.



Fonds Lagrée - Carte postale ancienne
- Bain-de-Bretagne - Chapelle
du château de la Noë St-Yves.



Vue générale.
Phot. François Dagorn
IVR53_19673500320V

Repro. Guy Artur, Repro.
Norbert Lambart, Autr.
Edmond Mary-Rousselière
IVR53_19883500031X



Vue générale, façade principale.
Phot. François Dagorn
IVR53_19713500187V

Repro. Guy Artur,
Repro. Norbert Lambart
IVR53_19883500033X



Vue générale, façade postérieure.
Phot. François Dagorn
IVR53_19713500188V



Vue générale, sud-ouest.
Phot. François Dagorn
IVR53_19713500189V



Vue d'ensemble.
Phot. Claude Quillivic
IVR53_19943502467ZA

Dossiers liés

Dossiers de synthèse :

Les châteaux du 19^e siècle en Bretagne (IA35046224)

Présentation de la commune de Bain-de-Bretagne (IA35041775) Bretagne, Ille-et-Vilaine, Bain-de-Bretagne

Oeuvre(s) contenue(s) :

Calice, patène (1), château de la Noé-Saint-Yves (Bain-de-Bretagne) (IM35000357) Bretagne, Ille-et-Vilaine, Bain-de-Bretagne, la Noé

Calice, patène (2), château de la Noé-Saint-Yves (Bain-de-Bretagne) (IM35000358) Bretagne, Ille-et-Vilaine, Bain-de-Bretagne, la Noé

Ciboire, château de la Noé-Saint-Yves (Bain-de-Bretagne) (IM35000360) Bretagne, Ille-et-Vilaine, Bain-de-Bretagne, la Noé

Ostensoir, château de la Noé-Saint-Yves (Bain-de-Bretagne) (IM35000361) Bretagne, Ille-et-Vilaine, Bain-de-Bretagne, la Noé

Patène, château de la Noé-Saint-Yves (Bain-de-Bretagne) (IM35000359) Bretagne, Ille-et-Vilaine, Bain-de-Bretagne, la Noé

Auteur(s) du dossier : Service régional de l'Inventaire de Bretagne, Elise Lauranceau

Copyright(s) : (c) Inventaire général



La Noë-Saint-Yves, vue générale, carte postale ancienne.

IVR53_19923500290X

Auteur de l'illustration (reproduction) : Service régional de l'Inventaire de Bretagne

(c) Inventaire général, ADAGP

reproduction soumise à autorisation du titulaire des droits d'exploitation



La Noë-Saint-Yves, vue générale, carte postale ancienne.

IVR53_19793500010X

Auteur de l'illustration (reproduction) : Guy Artur, Auteur de l'illustration (reproduction) : Norbert Lambart

(c) Inventaire général, ADAGP

reproduction soumise à autorisation du titulaire des droits d'exploitation



Fonds Lagrée - Carte postale ancienne - Châteaux de Bretagne - Collection A. Dechelette, Rennes : La Noë St-Yves en Bain-de-Bretagne.

Référence du document reproduit :

- **Fonds Lagrée - Carte postale ancienne - Châteaux de Bretagne - Collection A. Dechelette, Rennes : La Noë St-Yves en Bain-de-Bretagne.**
Fonds Lagrée - Carte postale ancienne - Châteaux de Bretagne - Collection A. Dechelette, Rennes : La Noë St-Yves en Bain-de-Bretagne.
Archives départementales d'Ile-et-Vilaine : 8 Fi

IVR53_19883500032X

Auteur de l'illustration (reproduction) : Guy Artur, Auteur de l'illustration (reproduction) : Norbert Lambert

Auteur du document reproduit : P. Valentin.

(c) Inventaire général, ADAGP

reproduction soumise à autorisation du titulaire des droits d'exploitation



Fonds Lagrée - Carte postale ancienne - 2748. Bain-de-Bretagne (I.-et-V.) château de la Noë St-Yves.

Référence du document reproduit :

- **Fonds Lagrée - Carte postale ancienne - 2748. Bain-de-Bretagne (I.-et-V.) château de la Noë St-Yves.**
Fonds Lagrée - Carte postale ancienne - 2748. Bain-de-Bretagne (I.-et-V.) château de la Noë St-Yves.
Archives départementales d'Ille-et-Vilaine : 8 Fi

IVR53_19883500031X

Auteur de l'illustration (reproduction) : Guy Artur, Auteur de l'illustration (reproduction) : Norbert Lambart

Auteur du document reproduit : Edmond Mary-Rousselière

(c) Inventaire général, ADAGP

reproduction soumise à autorisation du titulaire des droits d'exploitation



Fonds Lagrée - Carte postale ancienne - Bain-de-Bretagne - Chapelle du château de la Noë St-Yves.

Référence du document reproduit :

- **Fonds Lagrée - Carte postale ancienne - Bain-de-Bretagne - Chapelle du château de la Noë St-Yves.**
Fonds Lagrée - Carte postale ancienne - Bain-de-Bretagne - Chapelle du château de la Noë St-Yves.
Archives départementales d'Ille-et-Vilaine : 8 Fi

IVR53_19883500033X

Auteur de l'illustration (reproduction) : Guy Artur, Auteur de l'illustration (reproduction) : Norbert Lambart

(c) Inventaire général, ADAGP

reproduction soumise à autorisation du titulaire des droits d'exploitation



Vue générale.

Référence du document reproduit :

- **Images du passé de Bain-de-Bretagne, (Ille-et-Vilaine)**
Dans Images du passé de Bain-de-Bretagne, (Ille-et-Vilaine), Rulon Ch.
Archives départementales d'Ille-et-Vilaine

IVR53_19673500320V

Auteur de l'illustration : François Dagorn

(c) Inventaire général, ADAGP

reproduction soumise à autorisation du titulaire des droits d'exploitation



Vue générale, façade principale.

IVR53_19713500187V

Auteur de l'illustration : François Dagorn

(c) Inventaire général, ADAGP

reproduction soumise à autorisation du titulaire des droits d'exploitation



Vue générale, façade postérieure.

IVR53_19713500188V

Auteur de l'illustration : François Dagorn

(c) Inventaire général, ADAGP

reproduction soumise à autorisation du titulaire des droits d'exploitation



Vue générale, sud-ouest.

IVR53_19713500189V

Auteur de l'illustration : François Dagorn

(c) Inventaire général, ADAGP

reproduction soumise à autorisation du titulaire des droits d'exploitation



Vue d'ensemble.

IVR53_19943502467ZA

Auteur de l'illustration : Claude Quillivic

(c) Inventaire général, ADAGP

reproduction soumise à autorisation du titulaire des droits d'exploitation