

Bretagne, Finistère
Landrévarzec
Quilinen

Chapelle Notre-Dame de Quilinen (Landrévarzec)

Références du dossier

Numéro de dossier : IA29005115
Date de l'enquête initiale : 2008
Date(s) de rédaction : 2015
Cadre de l'étude : enquête thématique régionale L'architecture gothique en Bretagne
Degré d'étude : étudié

Désignation

Dénomination : chapelle
Vocabulaire : Notre-Dame de Quilinen

Compléments de localisation

Milieu d'implantation : en écart
Références cadastrales :

Historique

Située au bord de l'ancienne route de Quimper à Châteaulin, la chapelle était avant la Révolution l'église d'une trêve de la grande paroisse de Briec. Un procès-verbal de 1648 fournit de précieuses données sur les commanditaires de l'édifice. Les armes de Bretagne figurant jadis en haut de la maîtresse-vitre et un écu chargé d'hermines sans nombre à une clé de voûte du chœur suggèrent que la bâtisse a bénéficié de la protection ducal. De même, la tiare et les clés apposées sur une autre clé de voûte rappellent peut-être le souvenir d'indulgences accordées par un pape. Moins explicable est la présence sur deux des clés de voûte de sept macles posées 3.3.1 : faut-il y voir la marque des Rohan, qui possédaient autour de Quimper une douzaine de trèves et de paroisses constituant le Quéménénet, châtellenie des vicomtes de Léon enclavée en Cornouaille ? Mais le rôle décisif semble bien avoir été tenu par la famille de Kerguelen, omniprésente dans l'édifice. C'est Isabeau de Quistinic qui, par son mariage en 1413 avec Guillaume de Kerguelen, avait apporté à ce dernier la seigneurie de Keranroch en Landrévarzec et les droits de prééminence en l'église tréviale de Quilinen. On peut attribuer la construction de l'édifice à leur fils Guillaume II, cité dans la montre de la noblesse de 1481 et vivant encore en 1492. Il avait épousé en 1449 Blanche de Launay, héritière de la terre de Penanjeun en Briec, dont les armes (d'azur au croissant d'or) sont répétées à maintes reprises dans l'édifice. L'incontestable homogénéité du monument dénote un chantier conduit assez rapidement, dans le troisième quart du 15^e siècle, chronologie que ne dément pas la similitude du répertoire formel des réseaux des baies avec ceux de l'église de Locronan, terminée vers 1475. Il devait en tout cas être achevé en 1495 lorsque Thomas Furic, recteur de Landrévarzec, légua par testament 10 sous à la chapelle. L'église était environnée d'un cimetière, qui fut réaménagé et béni en 1785. Le clocher était à l'origine situé au-dessus de l'arc triomphal. Il fut transféré en 1868 sur le pignon occidental et reconstruit d'après un devis établi par l'architecte diocésain Bigot. En 1890, pour remédier à des problèmes d'humidité, le sol de l'édifice est exhaussé d'une trentaine de centimètres et recouvert d'une chape de ciment. Victime de l'ouragan de 1987, la chapelle a vu la charpente de la nef refaite en 1991.

La chapelle a fait l'objet d'une importante restauration entre 2013 et 2017 qui a permis de faire réapparaître sur le mur sud du chœur, une rare représentation de la roue de la Fortune du 16^e siècle et dans la chapelle nord un ensemble de peintures murales réalisées en 1621.

Période(s) principale(s) : 2^e moitié 15^e siècle
Période(s) secondaire(s) : 19^e siècle, 1^{er} quart 17^e siècle ()
Dates : 1868 (daté par source), 1621 (porte la date)
Auteur(s) de l'oeuvre : Joseph Bigot (architecte, attribution par source)

Personne(s) liée(s) à l'histoire de l'oeuvre : Guillaume de Kerguelen (commanditaire, attribution par source)

Description

Plan et ordonnance intérieure :

L'édifice se compose de deux parties d'ampleur inégale : si la nef de trois travées, simplement lambrissée, flanquée au nord d'un unique bas-côté, se révèle assez modeste, les parties orientales, au contraire, bénéficient d'un traitement monumental. Le chœur à chevet plat, qui est probablement la partie la plus ancienne de l'édifice, présente deux travées voûtées d'ogives quadripartites. En retour d'équerre vers le nord, une importante chapelle seigneuriale, celle des Penanjeun-Launay, compte également deux travées voûtées, flanquées à l'ouest d'un bas-côté couvert d'un lambris en demi-berceau, suivant une disposition assez rare mais non sans exemple. Cette dichotomie de l'espace intérieur révèle, comme souvent, une hiérarchisation voulue entre la nef des fidèles d'une part, le sanctuaire et la chapelle privative de l'autre. Les grands arcs brisés qui séparent le chœur de la chapelle seigneuriale comportent trois nervures qui retombent par l'intermédiaire de petits chapiteaux sur autant de colonnettes à listel adossées à un massif de maçonnerie. Leurs bases en flacons viennent pénétrer dans un socle en glacis à ressauts laissant apparaître l'imbrication des prismes selon une forme savante que l'on retrouve à la chapelle de Tronoën. Aux deux tiers de la hauteur de la colonne médiane, un culot sculpté devait probablement recevoir une poutre de gloire semblable à celle qui a été transférée sur l'arc d'entrée du chœur. Dans le bas-côté qui jouxte la chapelle seigneuriale, un arc-diaphragme fait office d'arc-boutant intérieur. Un arc diagonal similaire reliant l'aisselle nord-ouest de la chapelle à la pile centrale du chœur remplit le même rôle. Elle possède deux autels adossés au mur oriental, éclairés par deux verrières flamboyantes qu'occupaient des couples de donateurs agenouillés. La nef est sans doute un peu plus récente, comme l'attestent les arcs retombant en pénétration sur des colonnes cylindriques. Elle est couverte d'un lambris masquant une charpente à chevrons formant fermes et entrails engoulés, et son collatéral d'un demi-berceau, nef et bas-côté étant réunis sous un même pan de toiture. La baie qui éclaire à l'ouest le vaisseau principal portait, dans l'un des deux soufflets de son réseau, les armes de France et de Bretagne en alliance. L'arc triomphal, encore orné de sa poutre de gloire, retombe sur de puissants massifs de maçonnerie, destinés à supporter le clocher médian, qui accusent le parti de muralité de cette zone de l'édifice : celui du sud, dans lequel est ménagé un escalier en vis desservant autrefois le clocher et un jubé dont se voient encore la porte d'accès et les corbeaux d'ancrage, oblitère presque la moitié du vaisseau. Leurs dimensions, tout comme celles des contreforts extérieurs qui épaulent l'édifice au droit de l'arc, suggèrent que ce clocher avait une certaine ampleur.

Ordonnance extérieure :

Les murs sont en appareil mixte de granit et de schiste. Le front oriental présente une belle ordonnance, avec ses trois verrières séparées par des contreforts droits talutés dont plusieurs ont conservé leurs pinacles à 45° ornés de crochets. Mais c'est l'élévation sud, traitée avec magnificence, qui concentre l'attention. Au milieu du mur sud de la nef s'ouvre un portail monumental composé de deux portes géminées en plein-cintre réunies sous une voussure en arc brisé surmontée d'une accolade à fleuron. Le tympan est orné de trois statues en calcaire, illustrant l'Annonciation. Malgré leur état de dégradation, l'évidente qualité de facture de ces statues évoque des contacts avec l'art de cour ligérien du milieu du 15e siècle. Au sud du puissant contrefort marquant l'arc triomphal, garni d'une imposante niche à dais, une porte en plein-cintre accostée de deux petits pinacles à 45° et surmontée d'une accolade et d'une baie à deux lancettes donne accès au chœur. La façade ouest, épaulée par deux contreforts talutés amortis à l'origine par des pinacles, est percée d'un portail surmonté d'une baie en arc brisé à voussure profonde. L'élévation nord de la nef est aveugle. On accède à la chapelle seigneuriale par une porte en plein-cintre surmontée d'une accolade à fleuron percée dans son mur ouest. Au sud-est de l'enclos, se dresse un des calvaires les plus remarquables de la Cornouaille, datant probablement du premier tiers du 16e siècle.

Église tréviale accostée d'une ample chapelle seigneuriale, Notre-Dame de Quilinen doit à sa double fonction ce plan en demi-tau qui caractérise nombre d'édifices du culte en Bretagne occidentale et dont un des prototypes est sans doute la prestigieuse collégiale du Folgoët. Le voûtement de ses parties orientales, la qualité de sa statuaire la rangent parmi les plus remarquables réalisations du troisième quart du 15e siècle.

Éléments descriptifs

Matériau(x) du gros-oeuvre, mise en oeuvre et revêtement : granite ; schiste ; appareil mixte

Matériau(x) de couverture : ardoise

Plan : plan régulier en L

Étage(s) ou vaisseau(x) : 2 vaisseaux

Couvrements : voûte d'ogives ; charpente en bois apparente

Type(s) de couverture : toit à longs pans

Décor

Techniques : peinture, sculpture

Représentations : Vierge ; ange ; armoiries

Statut, intérêt et protection

Protections : classé MH, 1990/10/09

Chapelle de Quilinen, y compris les peintures murales, le calvaire voisin, le sol de la parcelle où sont situés ces deux édifices, ainsi que la fontaine Notre-Dame-de-Quilinen (cad. ZK 71 ; ZI 151) : classement par arrêté du 9 octobre 1990. Inscriptions 05 10 1925 et 11 10 1930 (arrêté) annulées. Objets mobiliers classés par arrêté de 4 décembre 1914.

Statut de la propriété : propriété de la commune

Références documentaires

Bibliographie

- **Landrévarzec, Notre-Dame de Quilinen**
LEGRAND (René), Landrévarzec, Notre-Dame de Quilinen, dans Congrès archéologique de France, 1957, Cornouaille, Paris, p. 220-224

Liens web

- Lien vers la base Architecture Mérimée (notice Monuments Historiques) : http://www.culture.gouv.fr/public/mistral/merimee_fr?ACTION=CHERCHER&FIELD_98=REF&VALUE_98=PA00090046

Illustrations



Vue générale du chevet
et de la chapelle nord
Phot. Norbert Lambart
IVR53_20072900202NUCA



Vue générale du chevet
et de la chapelle nord
Phot. Norbert Lambart
IVR53_20072900179NUCA



Vue de trois quart du
chevet et de l'élévation sud
Phot. Norbert Lambart
IVR53_20072900176NUCA



Vue biaisée de l'élévation sud
Phot. Norbert Lambart
IVR53_20072900177NUCA



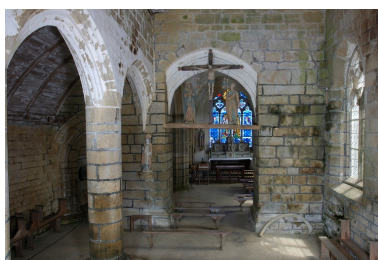
Vue frontale de l'élévation sud
Phot. Norbert Lambart
IVR53_20072900178NUCA



Vue du porche sud
Phot. Norbert Lambart
IVR53_20072900175NUCA



Intérieur, vue du choeur.
Phot. Norbert Lambart
IVR53_20072900173NUCA



Intérieur, vue depuis
la nef vers le choeur
Phot. Norbert Lambart
IVR53_20072900171NUCA



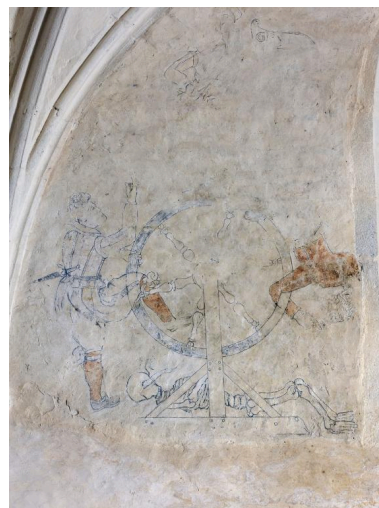
Intérieur, vue depuis
la nef vers le choeur
Phot. Norbert Lambart
IVR53_20072900172NUCA



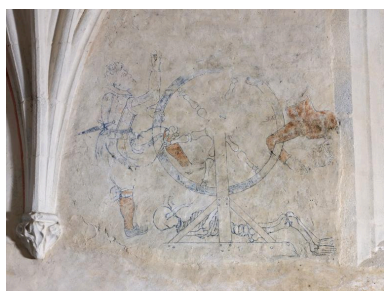
Vue depuis le choeur
vers la chapelle nord
Phot. Norbert Lambart
IVR53_20072900174NUCA



Peinture murale : la roue de la fortune
Phot. Bernard Bègne
IVR53_20192900296NUCA



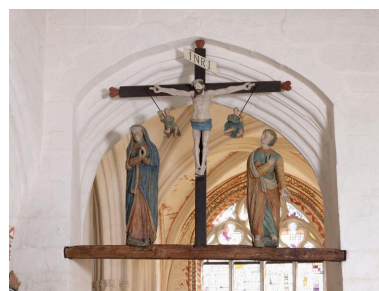
Peinture murale : la roue de la fortune
Phot. Bernard Bègne
IVR53_20192900297NUCA



Peinture murale : la roue de la fortune
Phot. Bernard Bègne
IVR53_20192900298NUCA



Groupe sculpté : la
déploration du Christ
Phot. Bernard Bègne
IVR53_20192900299NUCA



Poutre de gloire de la chapelle
Phot. Bernard Bègne
IVR53_20192900300NUCA



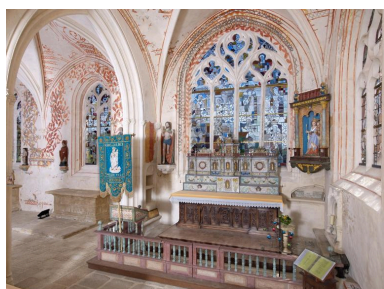
Charpente de la nef après restauration
Phot. Bernard Bègne
IVR53_20192900301NUCA



Vue des arcades de la nef
Phot. Bernard Bègne
IVR53_20192900302NUCA



Piliers carrés supportant le
clocher d'origine et portes
d'accès au jubé disparu
Phot. Bernard Bègne
IVR53_20192900316NUCA



Vue générale du chœur
après restauration
Phot. Bernard Bègne
IVR53_20192900303NUCA



Raccord entre le bas coté de la nef et
la chapelle nord, après restauration
Phot. Bernard Bègne



Sur le bas côté nord ,
emplacement de la roue à carillon
Phot. Bernard Bègne

IVR53_20192900304NUCA



Piliers de la chapelle nord
Phot. Bernard Bègne
IVR53_20192900317NUCA



Vue de la chapelle nord après
restauration de ses peintures
Phot. Bernard Bègne
IVR53_20192900305NUCA

IVR53_20192900313NUCA



Vue de la chapelle nord après
restauration de ses peintures
Phot. Bernard Bègne
IVR53_20192900306NUCA



Groupe sculpté de saint Yves
encadré d'un décor mural
Phot. Bernard Bègne
IVR53_20192900307NUCA



Saint Yves entre le riche et le pauvre
Phot. Bernard Bègne
IVR53_20192900308NUCA



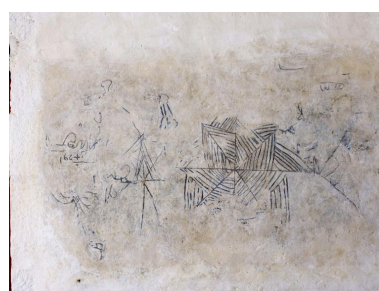
Statue en calcaire de saint Cadoc
Phot. Bernard Bègne
IVR53_20192900309NUCA



Statue de saint Roch
Phot. Bernard Bègne



Statue de saint Sébastien
Phot. Bernard Bègne



Graffitis sur le bas côté
nord : schéma du décor peint
de la voûte et date 1664
Phot. Bernard Bègne
IVR53_20192900312NUCA

IVR53_20192900310NUCA



Statue du Christ de l'Ascension
et fragment de décor peint
Phot. Bernard Bègne
IVR53_20192900314NUCA

IVR53_20192900311NUCA



Statue en pierre calcaire de la
Vierge couronnée et son enfant
Phot. Bernard Bègne
IVR53_20192900315NUCA

Dossiers liés

Dossiers de synthèse :

L'architecture gothique en Bretagne (IA35049730)

Oeuvre(s) contenue(s) :

Auteur(s) du dossier : Philippe Bonnet

Copyright(s) : (c) Région Bretagne



Vue générale du chevet et de la chapelle nord

IVR53_20072900202NUCA

Auteur de l'illustration : Norbert Lambart

(c) Région Bretagne

reproduction soumise à autorisation du titulaire des droits d'exploitation



Vue générale du chevet et de la chapelle nord

IVR53_20072900179NUCA

Auteur de l'illustration : Norbert Lambart

(c) Région Bretagne

reproduction soumise à autorisation du titulaire des droits d'exploitation



Vue de trois quart du chevet et de l'élévation sud

IVR53_20072900176NUCA

Auteur de l'illustration : Norbert Lambart

(c) Région Bretagne

reproduction soumise à autorisation du titulaire des droits d'exploitation



Vue biaise de l' levation sud

IVR53_20072900177NUCA

Auteur de l'illustration : Norbert Lambart

(c) R gion Bretagne

reproduction soumise   autorisation du titulaire des droits d'exploitation



Vue frontale de l'élévation sud

IVR53_20072900178NUCA

Auteur de l'illustration : Norbert Lambart

(c) Région Bretagne

reproduction soumise à autorisation du titulaire des droits d'exploitation



Vue du porche sud

IVR53_20072900175NUCA

Auteur de l'illustration : Norbert Lambart

(c) Région Bretagne

reproduction soumise à autorisation du titulaire des droits d'exploitation



Intérieur, vue du choeur.

IVR53_20072900173NUCA

Auteur de l'illustration : Norbert Lambart

(c) Région Bretagne

reproduction soumise à autorisation du titulaire des droits d'exploitation



Intérieur, vue depuis la nef vers le chœur

IVR53_20072900171NUCA

Auteur de l'illustration : Norbert Lambart

(c) Région Bretagne

reproduction soumise à autorisation du titulaire des droits d'exploitation



Int rieur, vue depuis la nef vers le choeur

IVR53_20072900172NUCA

Auteur de l'illustration : Norbert Lambart

(c) R gion Bretagne

reproduction soumise   autorisation du titulaire des droits d'exploitation



Vue depuis le choeur vers la chapelle nord

IVR53_20072900174NUCA

Auteur de l'illustration : Norbert Lambart

(c) Région Bretagne

reproduction soumise à autorisation du titulaire des droits d'exploitation



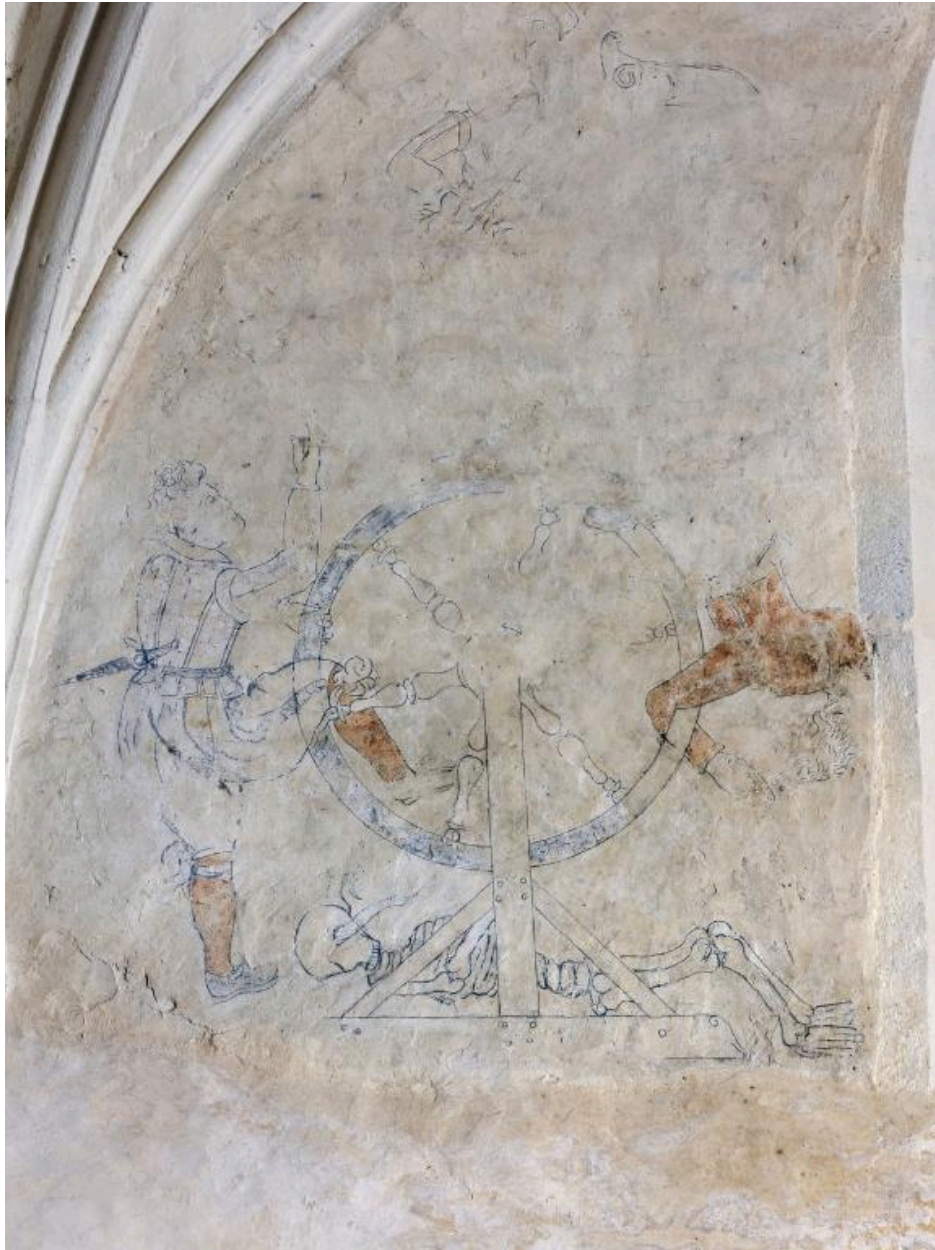
Peinture murale : la roue de la fortune

IVR53_20192900296NUCA

Auteur de l'illustration : Bernard Bègne

(c) Région Bretagne

reproduction soumise à autorisation du titulaire des droits d'exploitation



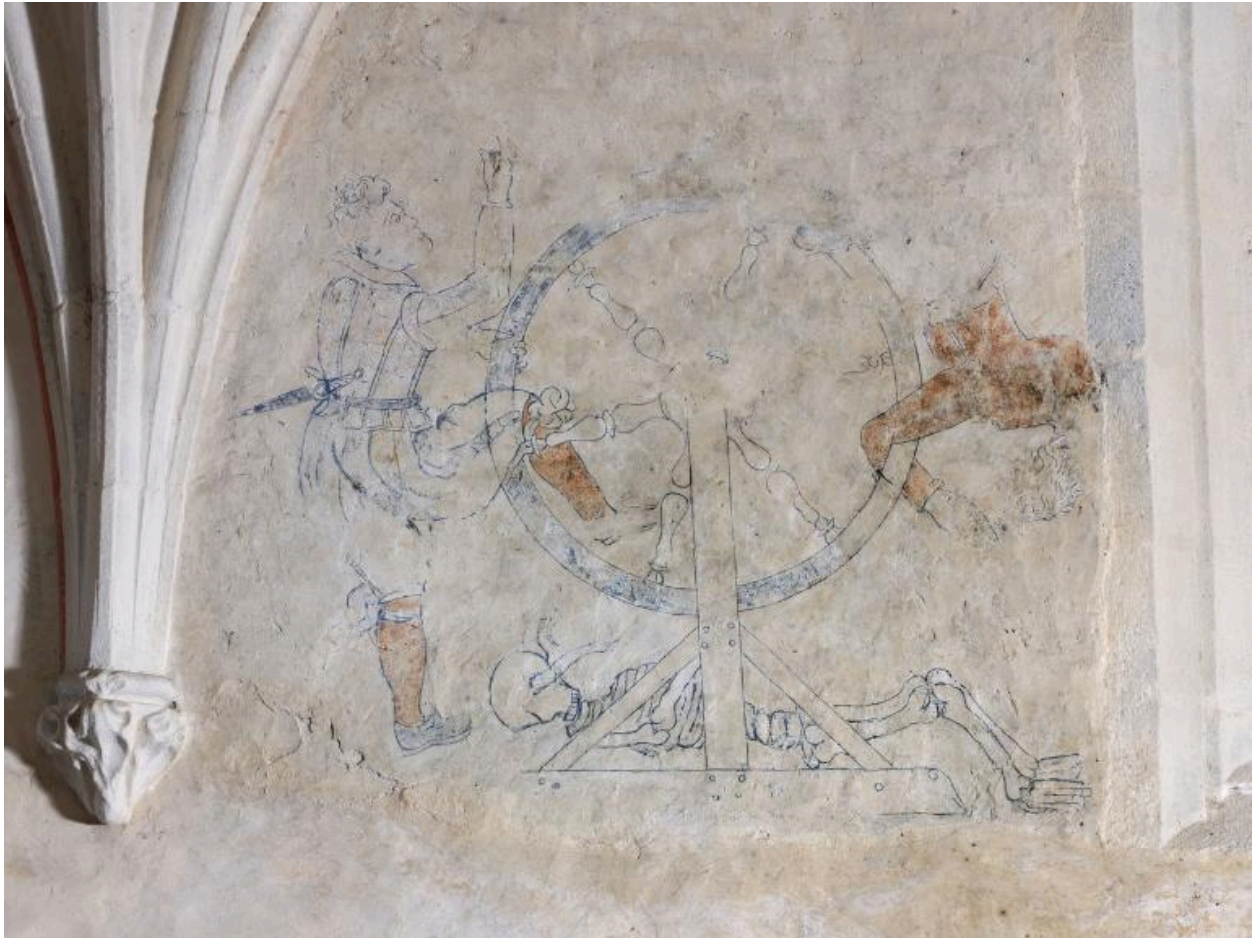
Peinture murale : la roue de la fortune

IVR53_20192900297NUCA

Auteur de l'illustration : Bernard Bègne

(c) Région Bretagne

reproduction soumise à autorisation du titulaire des droits d'exploitation



Peinture murale : la roue de la fortune

IVR53_20192900298NUCA

Auteur de l'illustration : Bernard Bègne

(c) Région Bretagne

reproduction soumise à autorisation du titulaire des droits d'exploitation



Groupe sculpté : la déploration du Christ

IVR53_20192900299NUCA

Auteur de l'illustration : Bernard Bègne

(c) Région Bretagne

reproduction soumise à autorisation du titulaire des droits d'exploitation



Poutre de gloire de la chapelle

IVR53_20192900300NUCA

Auteur de l'illustration : Bernard Bègne

(c) Région Bretagne

reproduction soumise à autorisation du titulaire des droits d'exploitation



Charpente de la nef après restauration

IVR53_20192900301NUCA

Auteur de l'illustration : Bernard Bègne

(c) Région Bretagne

reproduction soumise à autorisation du titulaire des droits d'exploitation



Vue des arcades de la nef

IVR53_20192900302NUCA

Auteur de l'illustration : Bernard Bègne

(c) Région Bretagne

reproduction soumise à autorisation du titulaire des droits d'exploitation



Piliers carrés supportant le clocher d'origine et portes d'accès au jubé disparu

IVR53_20192900316NUCA

Auteur de l'illustration : Bernard Bègne

(c) Région Bretagne

reproduction soumise à autorisation du titulaire des droits d'exploitation



Vue générale du choeur après restauration

IVR53_20192900303NUCA

Auteur de l'illustration : Bernard Bègne

(c) Région Bretagne

reproduction soumise à autorisation du titulaire des droits d'exploitation



Raccord entre le bas coté de la nef et la chapelle nord, après restauration

IVR53_20192900304NUCA

Auteur de l'illustration : Bernard Bègne

(c) Région Bretagne

reproduction soumise à autorisation du titulaire des droits d'exploitation



Sur le bas côté nord , emplacement de la roue à carillon

IVR53_20192900313NUCA

Auteur de l'illustration : Bernard Bègne

(c) Région Bretagne

reproduction soumise à autorisation du titulaire des droits d'exploitation



Piliers de la chapelle nord

IVR53_20192900317NUCA

Auteur de l'illustration : Bernard Bègne

(c) Région Bretagne

reproduction soumise à autorisation du titulaire des droits d'exploitation



Vue de la chapelle nord après restauration de ses peintures

IVR53_20192900305NUCA

Auteur de l'illustration : Bernard Bègne

(c) Région Bretagne

reproduction soumise à autorisation du titulaire des droits d'exploitation



Vue de la chapelle nord après restauration de ses peintures

IVR53_20192900306NUCA

Auteur de l'illustration : Bernard Bègne

(c) Région Bretagne

reproduction soumise à autorisation du titulaire des droits d'exploitation



Groupe sculpté de saint Yves encadré d'un décor mural

IVR53_20192900307NUCA

Auteur de l'illustration : Bernard Bègne

(c) Région Bretagne

reproduction soumise à autorisation du titulaire des droits d'exploitation



Saint Yves entre le riche et le pauvre

IVR53_20192900308NUCA

Auteur de l'illustration : Bernard Bègne

(c) Région Bretagne

reproduction soumise à autorisation du titulaire des droits d'exploitation



Statue en calcaire de saint Cadoc

IVR53_20192900309NUCA

Auteur de l'illustration : Bernard Bègne

(c) Région Bretagne

reproduction soumise à autorisation du titulaire des droits d'exploitation



Statue de saint Roch

IVR53_20192900310NUCA

Auteur de l'illustration : Bernard Bègne

(c) Région Bretagne

reproduction soumise à autorisation du titulaire des droits d'exploitation



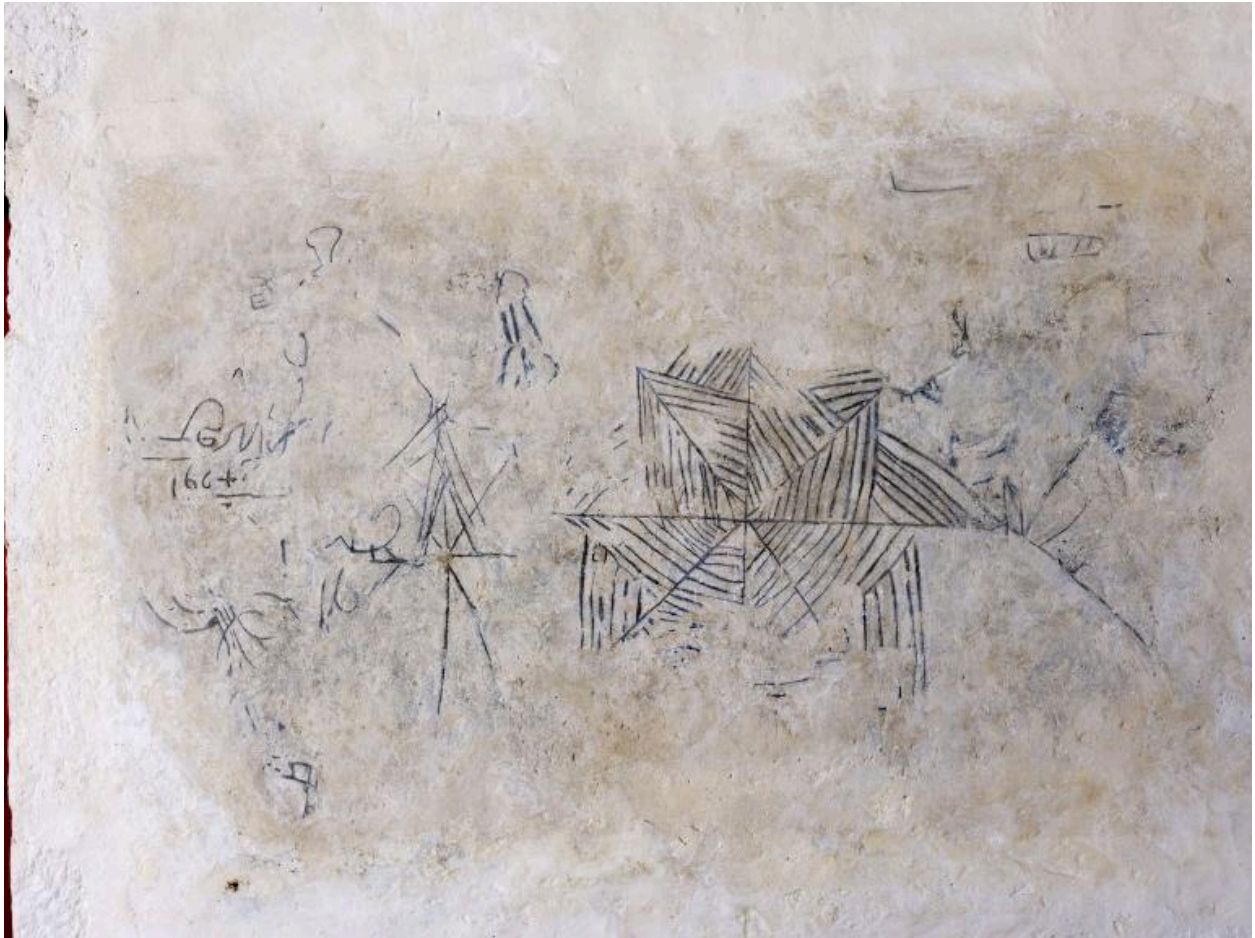
Statue de saint Sébastien

IVR53_20192900311NUCA

Auteur de l'illustration : Bernard Bègne

(c) Région Bretagne

reproduction soumise à autorisation du titulaire des droits d'exploitation



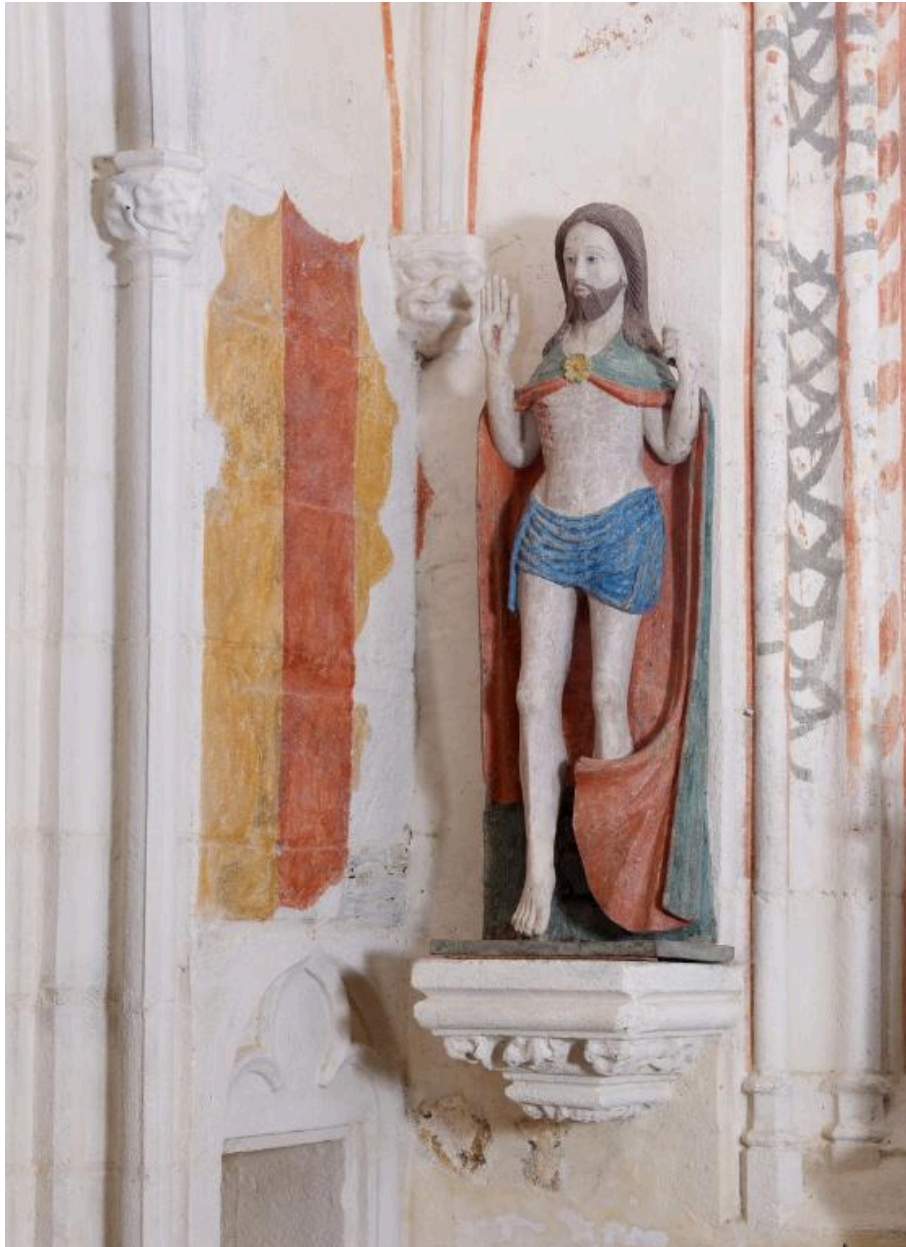
Graffitis sur le bas côté nord : schéma du décor peint de la voûte et date 1664

IVR53_20192900312NUCA

Auteur de l'illustration : Bernard Bègne

(c) Région Bretagne

reproduction soumise à autorisation du titulaire des droits d'exploitation



Statue du Christ de l'Ascension et fragment de décor peint

IVR53_20192900314NUCA

Auteur de l'illustration : Bernard Bègne

(c) Région Bretagne

reproduction soumise à autorisation du titulaire des droits d'exploitation



Statue en pierre calcaire de la Vierge couronnée et son enfant

IVR53_20192900315NUCA

Auteur de l'illustration : Bernard Bègne

(c) Région Bretagne

reproduction soumise à autorisation du titulaire des droits d'exploitation