

Bretagne, Finistère  
Roscanvel  
Route de Quéléren

## Caserne de Sourdis, Route de Quéléren (Roscanvel)

### Références du dossier

Numéro de dossier : IA29001785

Date de l'enquête initiale : 2004

Date(s) de rédaction : 2004, 2026

Cadre de l'étude : enquête thématique régionale Inventaire des fortifications littorales de Bretagne, enquête thématique régionale Inventaire des héritages militaires en Bretagne

Degré d'étude : étudié

### Désignation

Dénomination : caserne

Appellation : Caserne Sourdis

### Compléments de localisation

Milieu d'implantation : en écart

Références cadastrales : AK, 113

### Historique

Selon l'Atlas militaire de 1846, la caserne de Sourdis est réputée construite entre 1793 et 1826 : elle est désignée comme la "caserne neuve A". Elle est située à proximité de l'emplacement du camp militaire figurant sur le plan de l'ingénieur Traverse de janvier 1699.

C'est une caserne d'infanterie destinée à un effectif de 407 hommes pouvant être porté en cas d'urgence à 500 hommes en utilisant le grenier.

Seule la moitié de la caserne a été construite comme l'atteste l'Atlas de 1846 : chaînage, pignon nord et élément de la façade en attente figurant sur le plan.

Des cartes postales ancienne montre la présence d'un cartouche en granite - pour un nom, un millésime ? - au centre du bâtiment, juste au-dessus du bandeau marquant le premier étage. Il est couvert par un enduit sur la photographie de 1971.

Les pignons nord et sud de la caserne ont été percés après 1846, date de réalisation de l'Atlas.

Selon le cadastre parcellaire, la caserne a été agrandie après 1971, date de la couverture photographique de l'Inventaire général.

Période(s) principale(s) : 19e siècle, 20e siècle

Dates : 1793 (daté par source), 1826 (daté par travaux historiques)

### Description

La caserne de Sourdis est située à l'est des [lignes de Quéléren](#), face à la rade de Brest. En cas de bombardement naval, elle était totalement défilée depuis l'ouest ou le sud, mais restait vulnérable en cas de forçement du goulet de Brest par une flotte ennemie. Elle permet en outre aux soldats de se rendre rapidement en cas d'attaque à la porte de Crozon ou sur les lignes de Quéléren.

La caserne s'insère sur un terrain aplani de plan rectangulaire situé à une vingtaine de mètres au-dessus du niveau de la mer, soutenu à l'est par un mur sur lequel est implanté un bâtiment faisant latrines. Elle dispose d'un accès à la grève et à la [fontaine de Quéléren](#) (un "réservoir" de 48 m<sup>3</sup>, construit en 1828, est mentionné à proximité sur l'Atlas de 1846). Plus tard sera construit une [cale](#).

De plan rectangulaire, à élévation ordonnancée de type ternaire (ici à deux cellules), disposant d'ouvertures identiques à l'est et à l'ouest, la caserne est construite en maçonnerie enduite avec soubassement, chaîne d'angle sud, ouvertures,

bandeaux, corniche, souches de cheminées (trois selon l'Atlas de 1846 pour six conduits) et rampant sud en pierre de taille de granite.

Elle comprend cinq niveaux (deux étages et deux étages de combles) : les quatre premiers niveaux sont soulignés par un soubassement et un bandeau de pierre ; une corniche régnant en sus sous l'égout de toit.

La couverture est à deux pans en ardoise avec pignon découvert en gradin au sud (le bâtiment est resté inachevé : le pignon nord était en fait le mur de refend). Elle est percée à l'origine de vingt-quatre lucarnes en deux rangées éclairant les deux étages de combles (le dernier niveau sert de grenier ; ses lucarnes sont de gabarit réduit).

Selon l'Atlas de 1846, la caserne comprend un corps de garde, sept chambres de sous-officiers et seize chambrées de soldats contenant chacune 27 lits (soit une capacité de 432 hommes). Chaque chambrée de soldat dispose d'une fenêtre à chaque extrémité (est et ouest).

Les quatre étages - planchéiés - sont desservis par deux escaliers rampe sur rampe avec palier. Seul le rez-de-chaussée de la caserne est doté de cheminée.

En appentis sur le pignon nord, se trouvent les cuisines.

### Éléments descriptifs

Matériau(x) du gros-oeuvre, mise en oeuvre et revêtement : maçonnerie, enduit

Matériau(x) de couverture : ardoise

Plan : plan rectangulaire régulier

Étage(s) ou vaisseau(x) : rez-de-chaussée, 2 étages carrés, 2 étages de comble

Élévations extérieures : élévation ordonnancée

Type(s) de couverture : toit à deux pans, pignon découvert

### Typologies et état de conservation

État de conservation : remanié, restauré

### Statut, intérêt et protection

Intérêt de l'oeuvre : vestiges de guerre, à signaler

Éléments remarquables : caserne

Statut de la propriété : propriété de l'Etat (parcelles appartenant au ministère des Armées)

### La caserne de Sourdis à Roscanvel

Située sur un terrain militaire, la caserne de Sourdis est interdite d'accès.

La caserne de Sourdis est visible depuis la route de Quéléren ou depuis la rade de Brest. C'est un édifice logistique qui marque fortement le paysage par son important volume. Son caractère remarquable se trouve dans son élévation ordonnancée dans la lignée des casernes à la Vauban. Elle comprend deux cellules : sa capacité est de 407 hommes selon l'Atlas de 1846. Pour faire simple : chaque "cellule" dispose d'une porte axiale donnant sur un vestibule desservant l'escalier et les chambrées latérales ; chambrée de soldats se trouvant sous le contrôle d'une chambre de sous-officiers). Les cellules peuvent être empilées sur plusieurs niveaux, ici la caserne en compte quatre.

Son nom viendrait de la famille de la noblesse d'Escoubleau de Sourdis (**Henri d'Escoubleau de Sourdis**, 1593-1645, homme d'Église et officier de marine sous Richelieu ?).

Créé en 2004, ce dossier d'Inventaire du patrimoine a été mis à jour en 2026 dans le cadre de l'**Inventaire des héritages militaires porté par la Région Bretagne**. Il a notamment bénéficié des travaux de Philippe Truttman (1934-2007 ; lieutenant-colonel du Génie, spécialiste de l'architecture militaire). Ces contenus ont fait l'objet en 2011 d'une publication intitulée "**Les fortifications de la rade de Brest : défense d'une ville-arsenal**".

### Références documentaires

#### Documents d'archive

- **Atlas des bâtiments militaires des places de France : Brest, 1846**  
**Atlas des bâtiments militaires des places de France : Brest, 1846.**  
[https://recherche.archives.finistere.fr/archives/show/FRAD029\\_0000009FI\\_FRAD029\\_0000009FI\\_de-3](https://recherche.archives.finistere.fr/archives/show/FRAD029_0000009FI_FRAD029_0000009FI_de-3)  
Archives départementales du Finistère : 9 Fi 3/1-31

#### Documents figurés

- **Vue de situation de la caserne Sourdis, vers 1950-1960, carte postale (éditions Rema)**

Vue de situation de la caserne Sourdis, vers 1950-1960, carte postale (éditions Rema).

[https://recherche.archives.finistere.fr/viewer/viewer/medias/collections/FI/0027FI/FRAD029\\_27FI\\_02161.jpg](https://recherche.archives.finistere.fr/viewer/viewer/medias/collections/FI/0027FI/FRAD029_27FI_02161.jpg)

Archives départementales du Finistère : 27 Fi 02161

- **Vue générale de la caserne Sourdis depuis le nord-nord-est : élévation principale orientée vers l'est, carte postale (série : Toute la Bretagne, 828 - Quéléren - pavillon de Sourdis)**  
**Vue générale de la caserne Sourdis depuis le nord-nord-est : élévation principale orientée vers l'est, carte postale (série : Toute la Bretagne, 828 - Quéléren - pavillon de Sourdis).** En arrière-plan, deux autres bâtiments militaires.  
Archives départementales du Finistère : 2 Fi 238\_003
- **Vue de la caserne Sourdis depuis le sud-est : élévation principale orientée vers l'est, carte postale (éditions Jos)**  
**Vue de la caserne Sourdis depuis le sud-est : élévation principale orientée vers l'est, carte postale (éditions Jos).**  
Archives départementales du Finistère : 2 Fi 238\_002

## Bibliographie

- **Chapitre "Architecture militaire" [1975]**  
TRUTTMANN, Philippe. "Architecture militaire" In CALVEZ, Louis (dir.) *La Presqu'île de Crozon : histoire, art, nature*. Paris : Nouvelle Librairie de France, 1975.
- **Index de la fortification française. Métropole et Outre-mer. 1874-1914 [2008]**  
FRIJNS, Marco, MALCHAIR, Luc, MOULINS, Jean-Jacques, PUELINCKX, Jean. **Index de la fortification française. Métropole et Outre-mer. 1874-1914**. Vottem (Belgique) : autoédition, 2008, 832 p.
- **Les fortifications de la rade de Brest : défense d'une ville-arsenal [2011]**  
LÉCUIILLIER, Guillaume (dir.), BESSELIÈVRE, Jean-Yves, BOULAIRE, Alain, CADIOU, Didier, CORVISIER, Christian, JADÉ, Patrick. **Les fortifications de la rade de Brest : défense d'une ville-arsenal**. Rennes : éditions Presses Universitaires de Rennes, collection Cahiers du patrimoine, 2011, n° 94, 388 p.  
Région Bretagne (Service de l'Inventaire du patrimoine culturel)

## Périodiques

- **DOSSIER : Roscanvel. La bataille de la pointe des Espagnols. Pique-niques à Roscanvel. Les lignes de Quéléren [2005]**  
COLLECTIF. **DOSSIER : Roscanvel. La bataille de la pointe des Espagnols. Pique-niques à Roscanvel. Les lignes de Quéléren**. Avel Gornog, Histoire, nature et vie en presqu'île de Crozon, n° 13, 2005.
- **"Les lignes de Quéléren (17e-20e siècles)" [2005]**  
BESSELIÈVRE, Jean-Yves. "Les lignes de Quéléren (17e-20e siècles)" in DOSSIER : Roscanvel. La bataille de la pointe des Espagnols. Pique-niques à Roscanvel. Les lignes de Quéléren. Avel Gornog, Histoire, nature et vie en presqu'île de Crozon, n° 13, 2005.
- **DOSSIER : De Quéléren à Rostellec. La Tour Vauban [2019]**  
COLLECTIF. **DOSSIER : De Quéléren à Rostellec. La Tour Vauban**. Avel Gornog, Histoire, nature et vie en presqu'île de Crozon, n° 28, 2019.

## Annexe 1

### **La caserne Sourdis par Philippe Truttman (1934-2007 ; lieutenant-colonel du Génie, spécialiste de l'architecture militaire), septembre 1972**

Au moment de la descente anglaise sur Camaret en 1694, on installe des troupes en cantonnement provisoire dans le ravin de Pen-Ar-Poul et à l'emplacement de la caserne actuelle (Plan de l'ingénieur Traverse du 16 janvier 1699). Ces troupes étaient destinées, soit à intervenir contre le débarquement attendu, soit en cas de réussite de la tentative à assurer la défense des retranchements devenus ensuite les lignes de Quélern.

Malgré la construction à la fin du 17<sup>e</sup> siècle et au 18<sup>e</sup> siècle de petits bâtiments militaires à l'intérieur des lignes, le logement des effectifs nécessaires à la défense des lignes n'était pas réglé.

La caserne de Sourdis, construite de 1793 à 1826, fut décidée pour réduire ce déficit. Dans le projet d'origine, le bâtiment, établi selon le plan-type de casernement de Vauban, devait comporter quatre travées indépendantes juxtaposées (On sait que le casernement type dû à Vauban - approuvé par Colbert en 1679 - était constitué par une travée élémentaire juxtaposable indéfiniment. Si la caserne Sourdis avait été terminée, elle aurait eu une capacité de 800 hommes, c'est à dire l'effectif estimé nécessaire par l'ingénieur De Caux en 1776 pour défendre les lignes de Quélern.) ; deux seulement furent achevées, le rez-de-chaussée de la troisième ayant été seulement amorcé.

### **Implantation**

Le bâtiment est situé au pied du plateau de la presqu'île, sur un replat à proximité immédiate du rivage de la baie de Roscanvel et de la porte des lignes dite porte de Crozon. Orienté nord / sud, sa façade principale fait donc face à l'est, on bénéficie ainsi d'un excellent défilement contre les coups du large et les coups venant du sud (arrêtés par le rempart des lignes). Seuls sont à craindre les coups venant de l'est (bombardement naval) ce qui implique soit un forçement du goulet, soit un débarquement et une attaque à revers du dispositif.

### **Organisation**

Plan rectangulaire. Le bâtiment est divisé par un refend transversal, en deux "cellules" ou "travées" identiques, à trois niveaux (rez-de-chaussée plus deux étages, plus combles, plus grenier).

Chaque cellule est elle-même divisée en trois, toujours transversalement, par deux refends délimitant une sous-travée centrale contenant, à chaque niveau, la cage d'escalier et une chambre de sous-officier, et séparant deux grandes chambres de troupe ; ce qui donne, à chaque niveau deux chambres de troupe (à 15 lits) et une chambre de sous-officier. Chaque chambrée de troupe comporte deux fenêtres (une à chaque extrémité), une porte donnant sur le palier de la cage d'escalier, une cheminée adossée au refend extérieur de la travée (ou au mur pignon). Ces dispositions ont l'inconvénient de laisser une trop grande place aux cages d'escalier, puisque chaque travée a la sienne.

Etages planchéiés sur poutraison en bois.

Extérieur : façade en maçonnerie enduite au mortier, sur laquelle tranchent les chaînes d'angle, les encadrements de porte et de fenêtre en gros appareil de granite clair, harpé, et les bandeaux de granite soulignant chaque niveau.

Les refends étaient prévus pour dépasser la toiture : cette disposition n'apparaît que pour le pignon sud (Disposition permettant aux refends de jouer le rôle de mur coupe-feu, ce qui rend plus délicate la réalisation d'une toiture étanche.) dont les rempans sont découpés en escalier.

Toiture à grande pente, en ardoise, percée de deux rangées de lucarnes. Cette toiture n'est pas portée par des fermes mais des poutres longitudinales encastrées dans les refends transversaux.

L'amorce de la troisième travée, inachevée, se limite à un embryon de façade au rez-de-chaussée transformé ultérieurement en appentis.

### **Conclusion**

Bâtiment massif, assez banal, mais simple et fonctionnel que les harpages des chaînes d'angle et des encadrements de baies mettent en harmonie.

## Annexe 2

### **L'architecture du quotidien et la vie de garnison par Guillaume Lécueillier in La Place forte de Mont-Dauphin, 2007**

**La caserne** (du latin castra) est un bâtiment destiné au logement des troupes. Dans une place-forte, elle est toujours située près du rempart - le long des courtines, à proximité immédiate des postes de combat. Chacune abrite la compagnie chargée de la défense d'un bastion, et chaque chambrée a en charge une pièce d'artillerie.

Jusqu'au règne de Louis XIV, les soldats sont logés essentiellement chez l'habitant, ce qui provoquait bien des tracasseries dans les villes de garnison et donnait une piètre image de l'armée en campagne ! (augmentation spectaculaire de la

natalité notamment !) Du côté du commandement, le "logement de gens de guerre chez l'habitant" est vécu comme un mal nécessaire quoiqu'il entraîne : dispersion (dans la ville et ses faubourgs) ; indiscipline (le soldat de l'époque boit beaucoup !) ; risque supplémentaire de désertion (le mal des armées...) ; désordre et lenteur quand il faut rassembler les troupes.

Le nombre considérable de soldats du Roi, la multiplicité des conflits (hiver comme été, et sur quasiment tous les fronts) et la professionnalisation de l'armée (le soldat n'est plus, comme avant, licencié à la fin d'une campagne) obligent à concevoir des logements spécifiques pour les troupes : les casernes.

Le plan-type de la caserne est conçu et normalisé par Vauban à l'occasion de la construction de la citadelle de Lille en 1667. Il est imprimé le 28 octobre 1680 sur ordre de Louvois pour être diffusé dans toutes les places-fortes de son département.

La caserne Vauban se présente comme une cellule élémentaire dont le nombre est modulable en fonction des besoins. Le tout juxtaposé forme les casernes ou casernements.

La cellule ou module comprend une cage d'escalier centrale encadrée, à chaque niveau, de deux chambres de 12 hommes avec cheminée pour le chauffage et la cuisine (chaque chambrée disposant d'un chaudron ou marmite et préparant "sa pitance"). La cellule "standard" développée sur trois niveaux permet de loger la totalité d'une compagnie soit cent quarante quatre hommes. Chacune des douze chambres est dotée de quatre lits à trois places fournis par un entrepreneur militaire.

Quant aux latrines, elles sont disposées à l'extérieur de la caserne.

L'avantage de cette normalisation qui préfigure en quelque sorte la maison clés-en-main, réside dans la prévision exacte du prix de revient de la construction d'une cellule, tout en supprimant l'intervention de l'architecte. Chaque cellule de base est isolée des autres par un mur. Si certains ont pu y voir une mesure destinée à éviter les rixes entre compagnies, ce système permet de faire l'économie d'un pignon lors de la construction... A Givet dans les Ardennes, le grand quartier dit Caserne Rougé alignait dix-huit cellules et avec les pavillons d'officiers dépassait les quatre cent mètres de longueur.

Dans certains cas, les casernes sont intégrées au rempart et suivent son tracé (Grand Quartier de la citadelle de Belle-île, prévu en 1696, réalisé au milieu du 18e siècle), elles peuvent aussi être voûtées à l'épreuve de la bombe (Belfort, Mont-Louis). Au besoin, les casernes en rez-de-chaussée peuvent également servir d'écurie à la cavalerie.

La caserne à la Vauban se perpétue jusqu'aux débuts du 19e siècle ainsi la caserne Sourdis en rade de Brest construite de 1793 à 1826 est strictement conforme au modèle de casernement à deux cellules.

## Annexe 3

### Iconographie

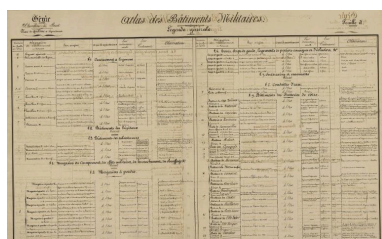
19862901672XB : Archives Départementales, Finistère.

19862901673XB : Archives Départementales, Finistère.

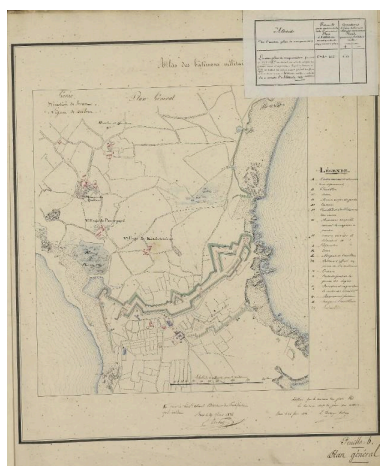
19862901674XB : Archives Départementales, Finistère.

19692900311V : Base d'Aéronautique Navale, Lanvéoc-Poulmic (BAN).

### Illustrations



Atlas des bâtimens militaires des places de France : Brest, place de Quéléren et dépendances, légende générale, feuille a, 1846  
Repro. Archives départementales du Finistère  
IVR53\_20262910121NUCA

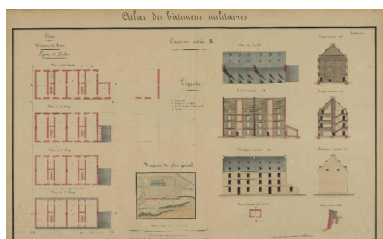


Atlas des bâtimens militaires des places de France : Brest, place de Quéléren et dépendances, plan général, feuille b, 1846



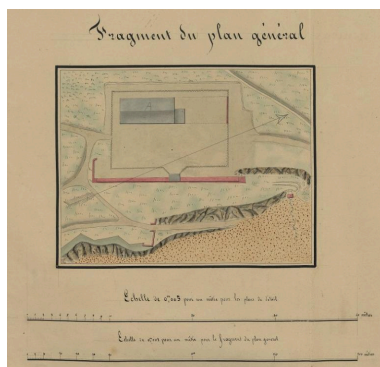
Atlas des bâtimens militaires des places de France : Brest, place de Quéléren et dépendances, détail du plan général, feuille b, 1846  
Repro. Archives départementales du Finistère  
IVR53\_20262910125NUCA

Repro. Archives  
départementales du Finistère  
IVR53\_20262910120NUCA



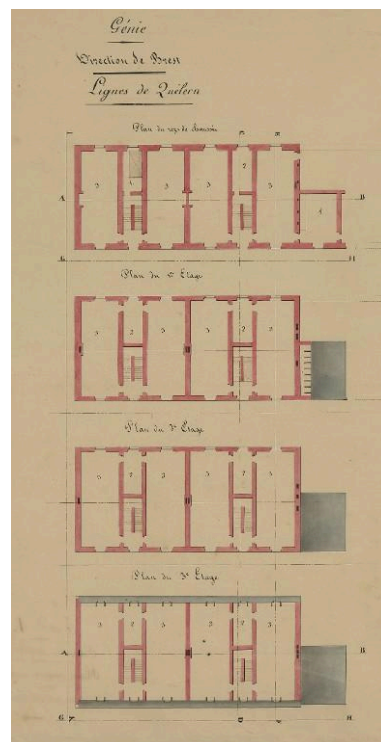
Atlas des bâtiments militaires  
des places de France : Brest,  
place de Quéléren et dépendances,  
plan général, feuille n° 1, 1846

Repro. Archives  
départementales du Finistère  
IVR53\_20262910119NUCA



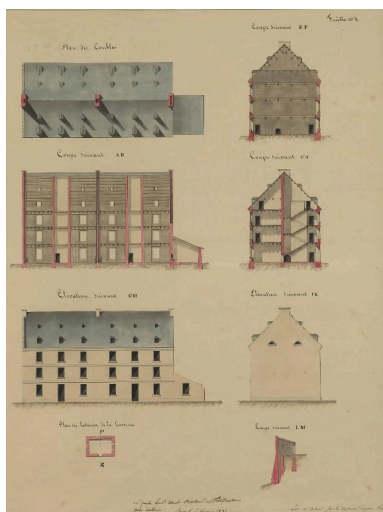
Atlas des bâtiments militaires des  
places de France : Brest, place  
de Quéléren et dépendances, plan  
général, extrait de la feuille n° 1, 1846

Repro. Archives  
départementales du Finistère  
IVR53\_20262910124NUCA



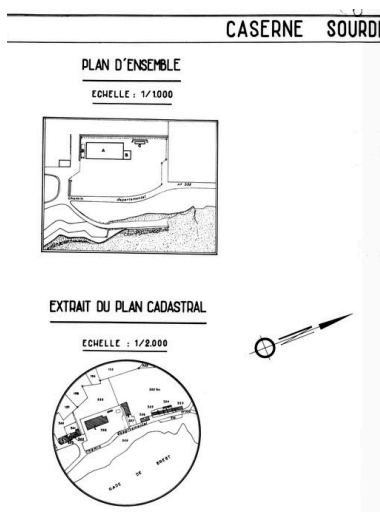
Atlas des bâtiments militaires des  
places de France : Brest, place  
de Quéléren et dépendances, plan  
général, extrait de la feuille n° 1, 1846

Repro. Archives  
départementales du Finistère  
IVR53\_20262910123NUCA



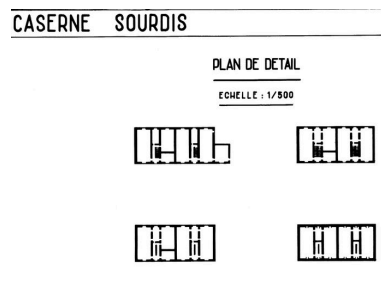
Atlas des bâtiments militaires des  
places de France : Brest, place  
de Quéléren et dépendances, plan  
général, extrait de la feuille n° 1, 1846

Repro. Archives  
départementales du Finistère  
IVR53\_20262910122NUCA



Plan d'ensemble et extrait du plan  
cadastral de la caserne de Sourdis

Repro. Guy Artur,  
Repro. Norbert Lambart  
IVR53\_19872900137P

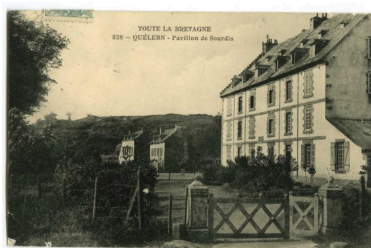


Plan de la caserne de Sourdis

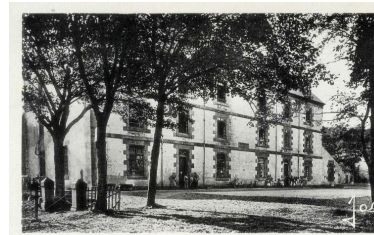
Repro. Guy Artur,  
Repro. Norbert Lambart  
IVR53\_19872900138P



Vue de situation de la caserne de Sourdis depuis le sud, vers 1950-1960, carte postale (éditions Rema)  
Repro. Archives départementales du Finistère  
IVR53\_20262910118NUCA



Vue générale de la caserne Sourdis depuis le nord-nord-est : élévation principale orientée vers l'est, carte postale (série : Toute la Bretagne, 828 - Quéléren - pavillon de Sourdis). En arrière-plan, deux autres bâtiments militaires  
Repro. Archives départementales du Finistère  
IVR53\_20262910128NUCA



Vue de la caserne Sourdis depuis le sud-est : élévation principale orientée vers l'est, carte postale (éditions Jos)  
Repro. Archives départementales du Finistère  
IVR53\_20262910127NUC



Vue générale de la caserne de Sourdis depuis le sud : élévation principale orientée vers l'est et la rade de Brest (état en 1971)  
Phot. Guy Artur  
IVR53\_19692900311V



Vue de situation depuis la mer à l'est (état en 2004). A gauche, les lignes de Quéléren sous la végétation  
Phot. Guillaume Lécueillier  
IVR53\_20042904353NUCA

## Dossiers liés

### Oeuvre(s) contenue(s) :

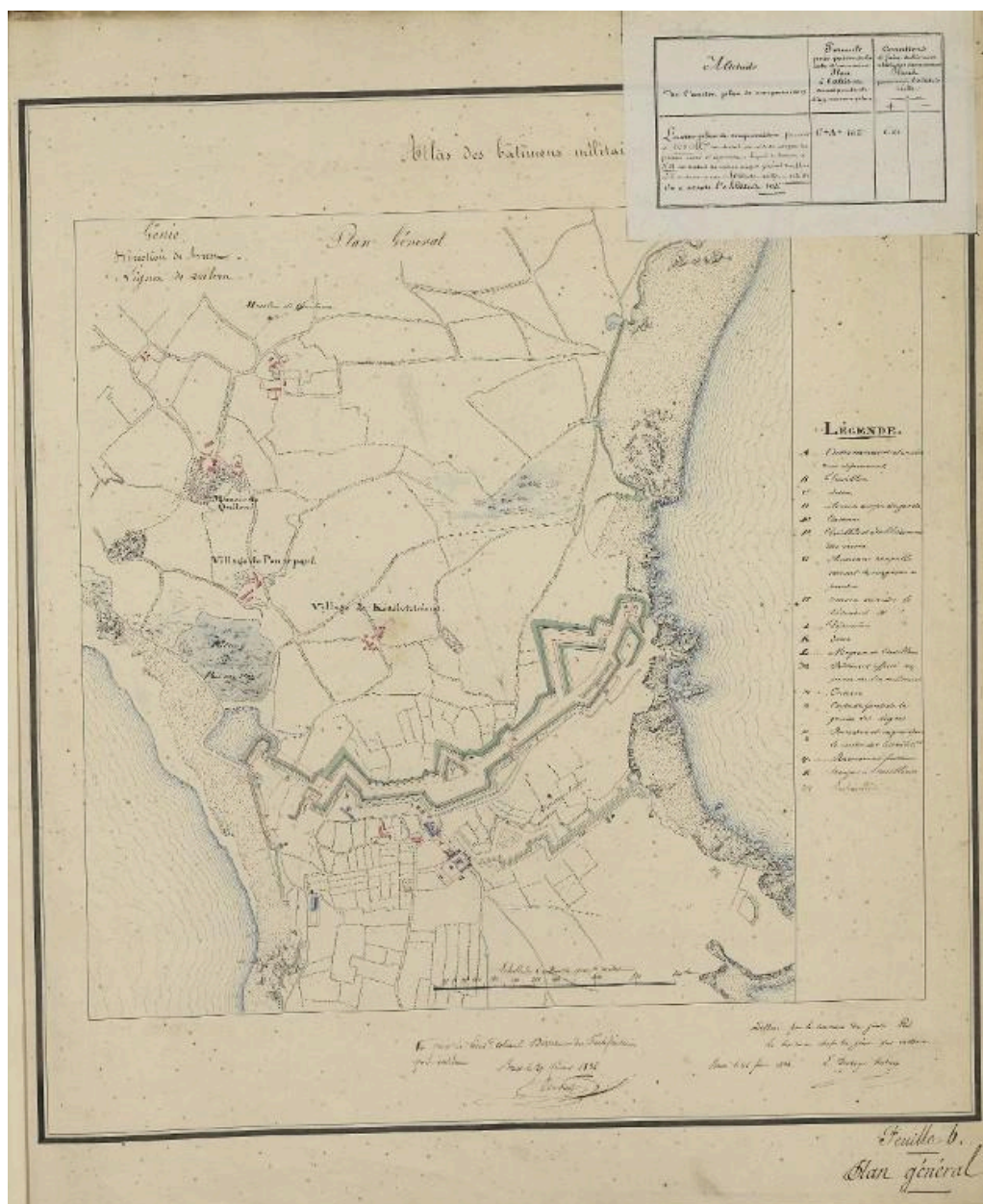
### Oeuvre(s) en rapport :

Cale de la caserne de Sourdis, Quéléren (Roscanvel) (IA29004228) Bretagne, Finistère, Roscanvel, Quéléren  
Fontaine de Quéléren ou de Sourdis (Roscanvel) (IA29004788) Bretagne, Finistère, Roscanvel, Quéléren  
Fort de Quéléren dit réduit de Quéléren (Roscanvel) (IA29001325) Bretagne, Finistère, Roscanvel, Quéléren  
Retranchements et fortifications extra-urbaines dites lignes de Quéléren (Cr 36-39), Quéléren (Roscanvel) (IA29001324) Bretagne, Finistère, Roscanvel, Quéléren  
Vestibule et rade de Brest : ensemble fortifié (19e siècle) (IA29001846) Bretagne, Finistère, Brest

Auteur(s) du dossier : Guillaume Lécueillier

Copyright(s) : (c) Association Pour l'Inventaire de Bretagne ; (c) Région Bretagne





Atlas des bâtiments militaires des places de France : Brest, place de Quéléren et dépendances, plan général, feuille b, 1846

Référence du document reproduit :

- **Atlas des bâtiments militaires des places de France : Brest, 1846**  
**Atlas des bâtiments militaires des places de France : Brest, 1846.**  
[https://recherche.archives.finistere.fr/archives/show/FRAD029\\_0000009FI\\_FRAD029\\_0000009FI\\_de-3](https://recherche.archives.finistere.fr/archives/show/FRAD029_0000009FI_FRAD029_0000009FI_de-3)  
Archives départementales du Finistère : 9 Fi 3/1-31

IVR53\_20262910120NUCA

Auteur de l'illustration (reproduction) : Archives départementales du Finistère

(c) Conseil départemental du Finistère

reproduction soumise à autorisation du titulaire des droits d'exploitation



Atlas des bâtiments militaires des places de France : Brest, place de Quéléren et dépendances, détail du plan général, feuille b, 1846

Référence du document reproduit :

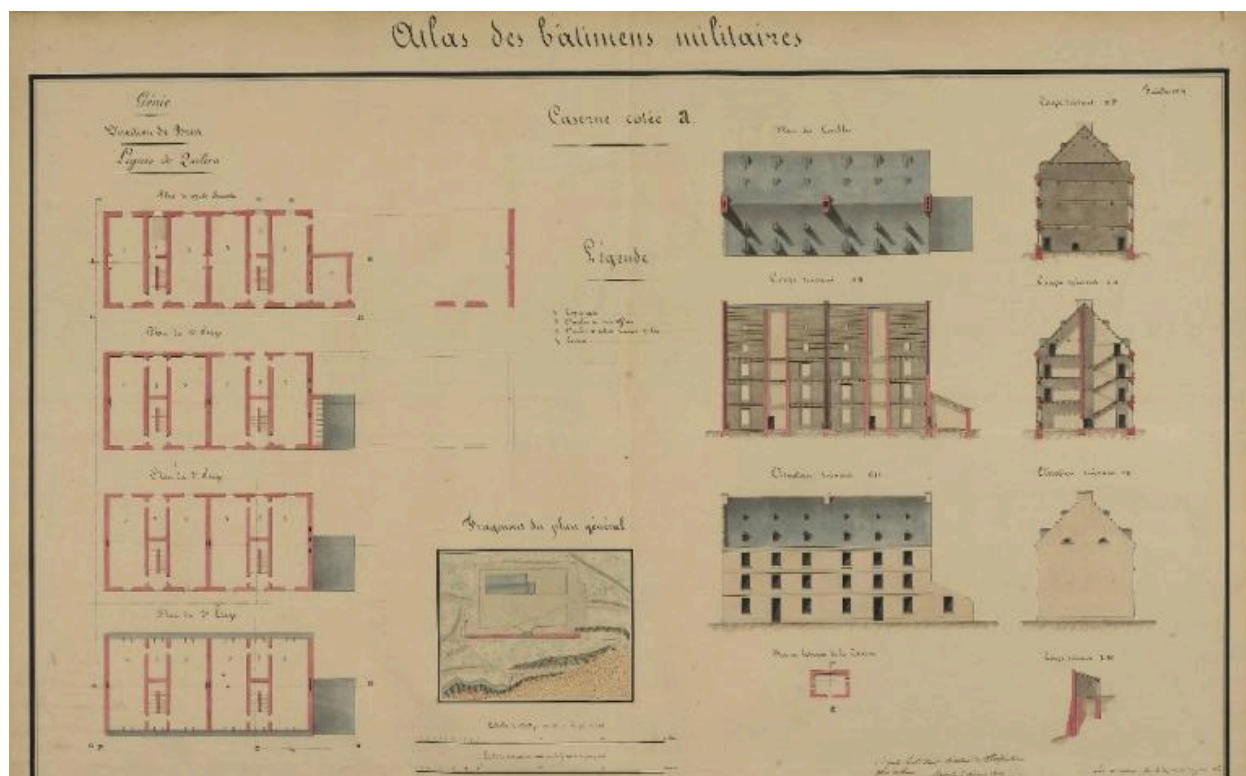
- **Atlas des bâtiments militaires des places de France : Brest, 1846**  
**Atlas des bâtiments militaires des places de France : Brest, 1846.**  
[https://recherche.archives.finistere.fr/archives/show/FRAD029\\_0000009FI\\_FRAD029\\_0000009FI\\_de-3](https://recherche.archives.finistere.fr/archives/show/FRAD029_0000009FI_FRAD029_0000009FI_de-3)  
Archives départementales du Finistère : 9 Fi 3/1-31

IVR53\_20262910125NUCA

Auteur de l'illustration (reproduction) : Archives départementales du Finistère

(c) Conseil départemental du Finistère

reproduction soumise à autorisation du titulaire des droits d'exploitation



Atlas des bâtimens militaires des places de France : Brest, place de Quélern et dépendances, plan général, feuille n° 1, 1846

Référence du document reproduit :

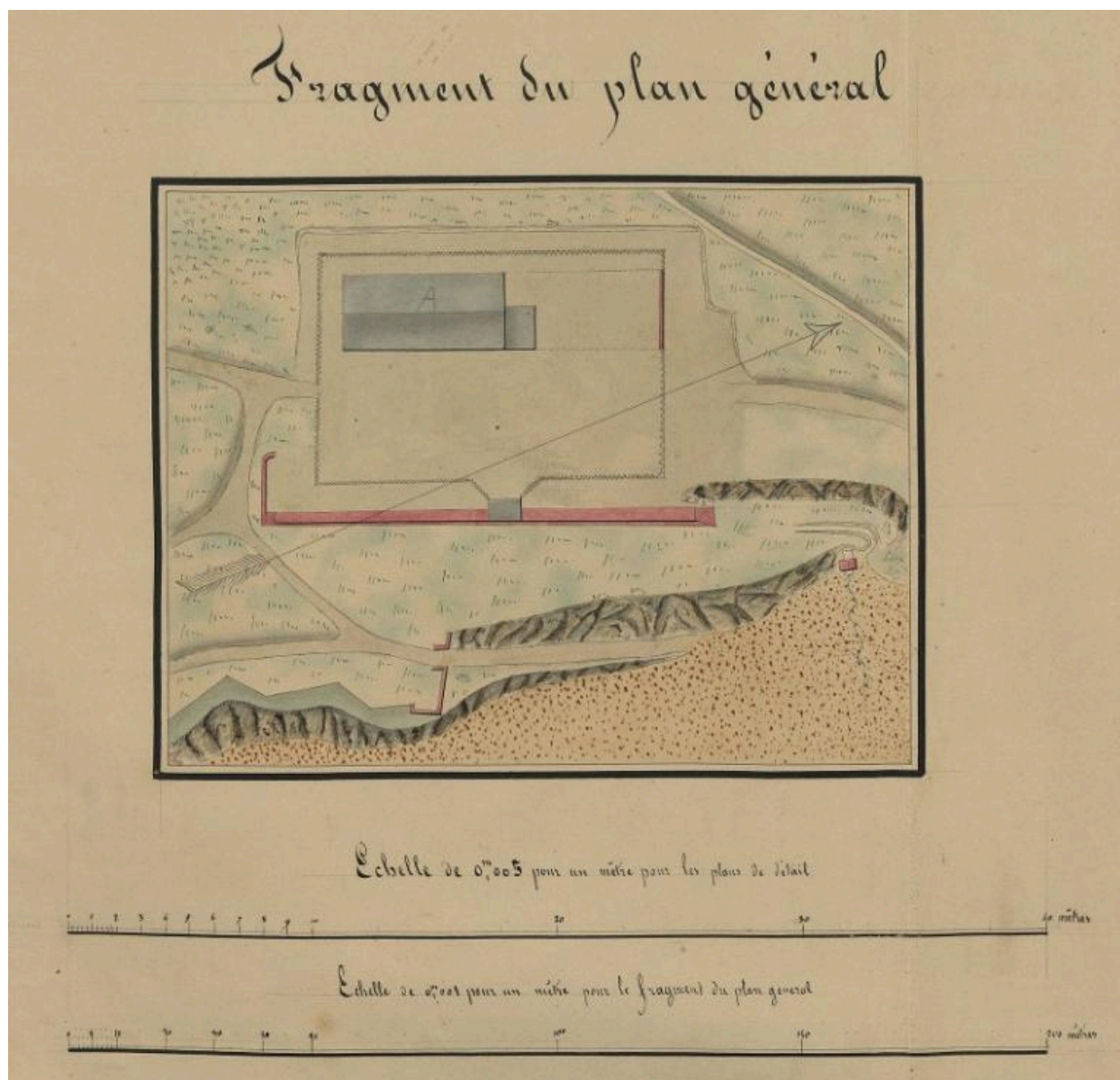
- **Atlas des bâtimens militaires des places de France : Brest, 1846**  
**Atlas des bâtimens militaires des places de France : Brest, 1846.**  
[https://recherche.archives.finistere.fr/archives/show/FRAD029\\_0000009FI\\_FRAD029\\_0000009FI\\_de-3](https://recherche.archives.finistere.fr/archives/show/FRAD029_0000009FI_FRAD029_0000009FI_de-3)  
Archives départementales du Finistère : 9 Fi 3/1-31

IVR53\_20262910119NUCA

Auteur de l'illustration (reproduction) : Archives départementales du Finistère

(c) Conseil départemental du Finistère

reproduction soumise à autorisation du titulaire des droits d'exploitation



Atlas des bâtiments militaires des places de France : Brest, place de Quéléren et dépendances, plan général, extrait de la feuille n° 1, 1846

Référence du document reproduit :

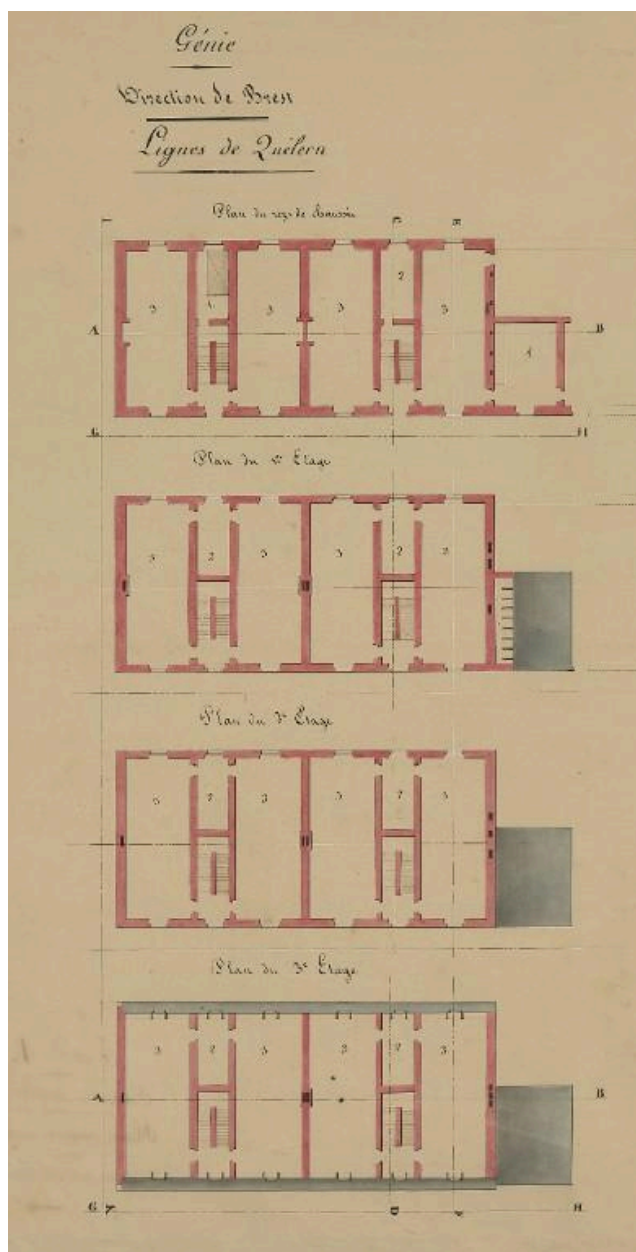
- **Atlas des bâtiments militaires des places de France : Brest, 1846**  
**Atlas des bâtiments militaires des places de France : Brest, 1846.**  
[https://recherche.archives.finistere.fr/archives/show/FRAD029\\_0000009FI\\_FRAD029\\_0000009FI\\_de-3](https://recherche.archives.finistere.fr/archives/show/FRAD029_0000009FI_FRAD029_0000009FI_de-3)  
Archives départementales du Finistère : 9 Fi 3/1-31

IVR53\_20262910124NUCA

Auteur de l'illustration (reproduction) : Archives départementales du Finistère

(c) Conseil départemental du Finistère

reproduction soumise à autorisation du titulaire des droits d'exploitation



Atlas des bâtiments militaires des places de France : Brest, place de Quéléren et dépendances, plan général, extrait de la feuille n° 1, 1846

Référence du document reproduit :

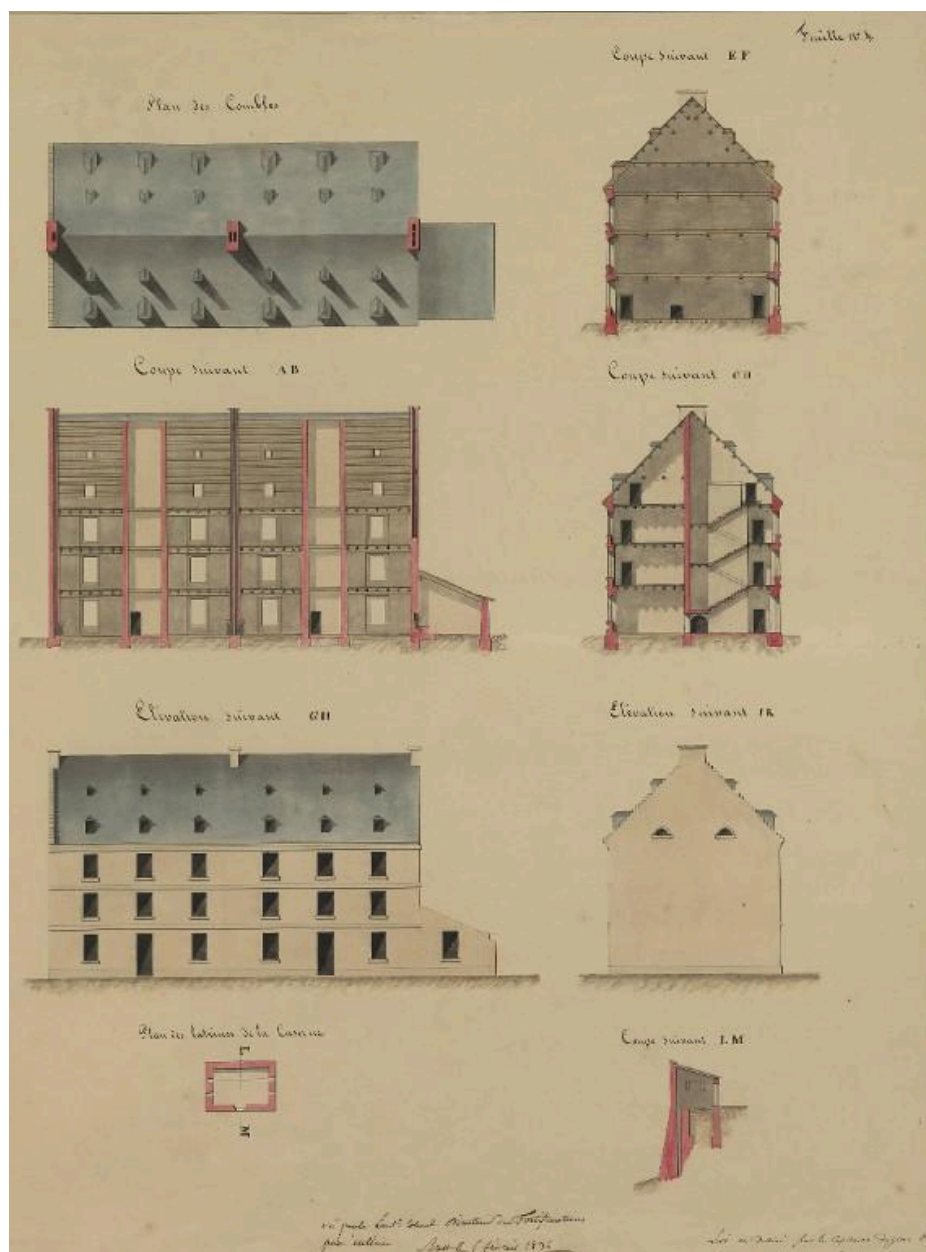
- **Atlas des bâtiments militaires des places de France : Brest, 1846**  
**Atlas des bâtiments militaires des places de France : Brest, 1846.**  
[https://recherche.archives.finistere.fr/archives/show/FRAD029\\_0000009FI\\_FRAD029\\_0000009FI\\_de-3](https://recherche.archives.finistere.fr/archives/show/FRAD029_0000009FI_FRAD029_0000009FI_de-3)  
Archives départementales du Finistère : 9 Fi 3/1-31

IVR53\_20262910123NUCA

Auteur de l'illustration (reproduction) : Archives départementales du Finistère

(c) Conseil départemental du Finistère

reproduction soumise à autorisation du titulaire des droits d'exploitation



Atlas des bâtiments militaires des places de France : Brest, place de Quéléren et dépendances, plan général, extrait de la feuille n° 1, 1846

Référence du document reproduit :

- **Atlas des bâtiments militaires des places de France : Brest, 1846**  
**Atlas des bâtiments militaires des places de France : Brest, 1846.**  
[https://recherche.archives.finistere.fr/archives/show/FRAD029\\_0000009FI\\_FRAD029\\_0000009FI\\_de-3](https://recherche.archives.finistere.fr/archives/show/FRAD029_0000009FI_FRAD029_0000009FI_de-3)  
Archives départementales du Finistère : 9 Fi 3/1-31

IVR53\_20262910122NUCA

Auteur de l'illustration (reproduction) : Archives départementales du Finistère

(c) Conseil départemental du Finistère

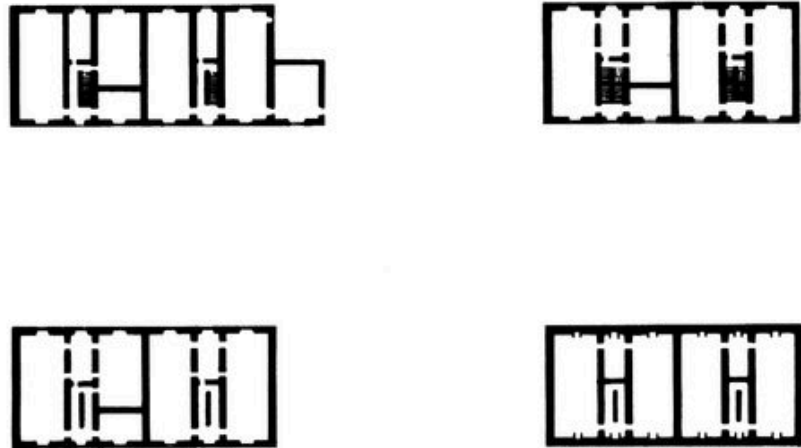
reproduction soumise à autorisation du titulaire des droits d'exploitation



# CASERNE SOURDIS

## PLAN DE DETAIL

ECHELLE : 1/500



Plan de la caserne de Sourdis

IVR53\_19872900138P

Auteur de l'illustration (reproduction) : Guy Artur, Auteur de l'illustration (reproduction) : Norbert Lambart

Date de prise de vue : 1987

(c) Inventaire général, ADAGP

reproduction soumise à autorisation du titulaire des droits d'exploitation



Vue de situation de la caserne de Sourdis depuis le sud, vers 1950-1960, carte postale (éditions Rema)

Référence du document reproduit :

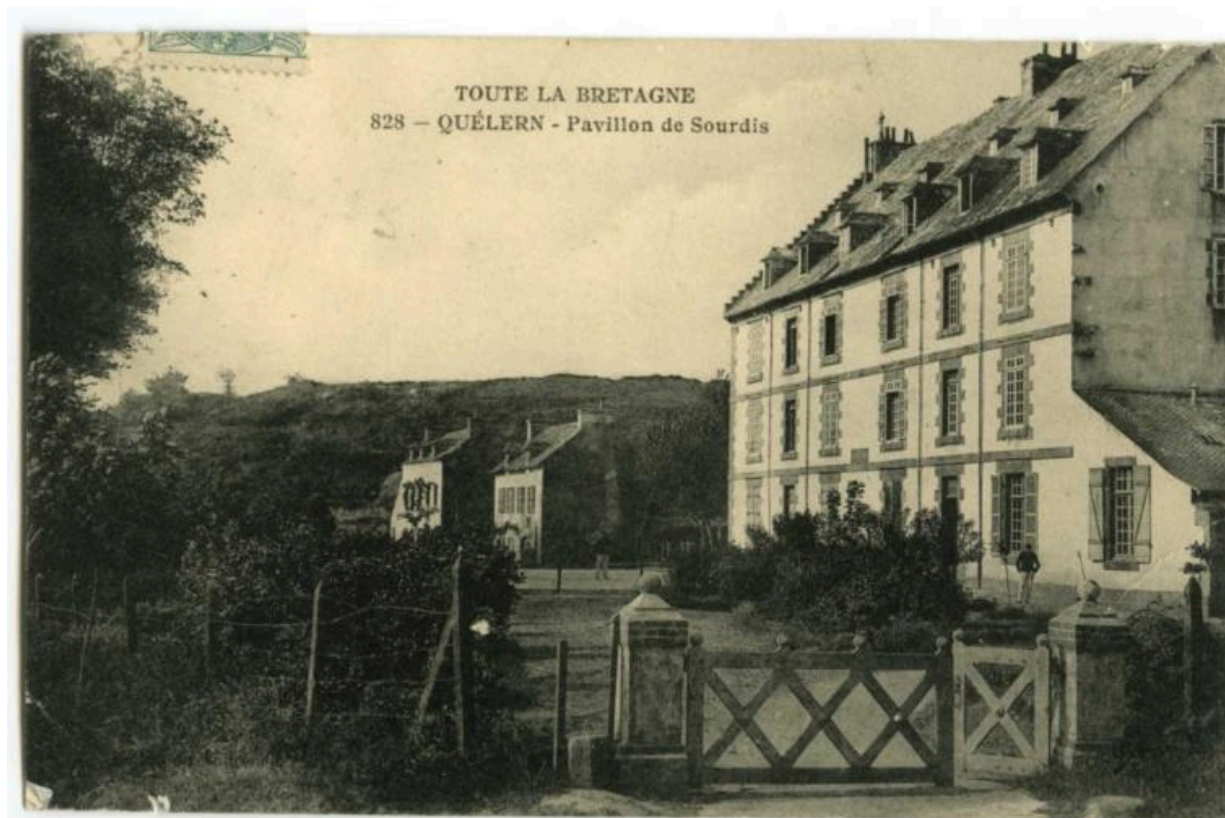
- **Vue de situation de la caserne Sourdis, vers 1950-1960, carte postale (éditions Rema)**  
Vue de situation de la caserne Sourdis, vers 1950-1960, carte postale (éditions Rema).  
[https://recherche.archives.finistere.fr/viewer/viewer/medias/collections/FI/0027FI/FRAD029\\_27FI\\_02161.jpg](https://recherche.archives.finistere.fr/viewer/viewer/medias/collections/FI/0027FI/FRAD029_27FI_02161.jpg)  
Archives départementales du Finistère : 27 Fi 02161

IVR53\_20262910118NUCA

Auteur de l'illustration (reproduction) : Archives départementales du Finistère

(c) Conseil départemental du Finistère

reproduction soumise à autorisation du titulaire des droits d'exploitation



Vue générale de la caserne Sourdis depuis le nord-nord-est : élévation principale orientée vers l'est, carte postale (série : Toute la Bretagne, 828 - Quélern - pavillon de Sourdis). En arrière-plan, deux autres bâtiments militaires

Référence du document reproduit :

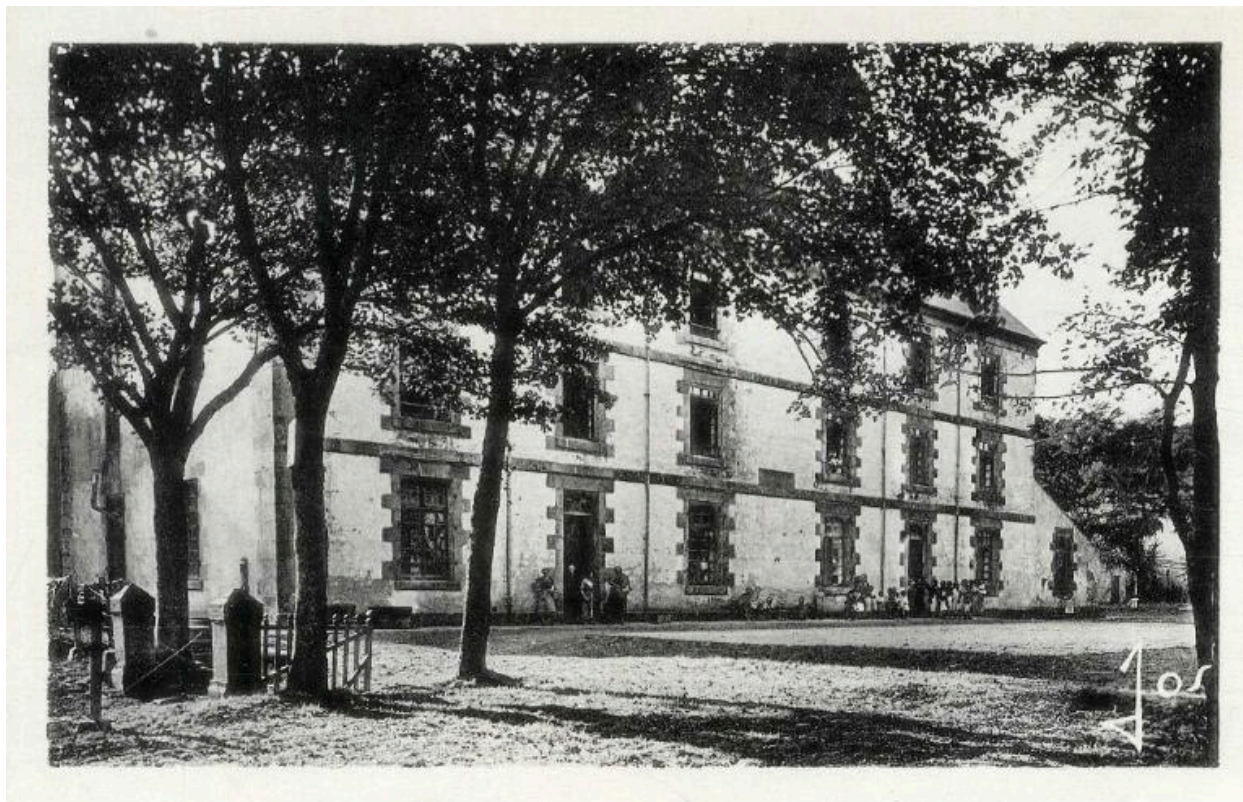
- **Vue générale de la caserne Sourdis depuis le nord-nord-est : élévation principale orientée vers l'est, carte postale (série : Toute la Bretagne, 828 - Quélern - pavillon de Sourdis)**  
**Vue générale de la caserne Sourdis depuis le nord-nord-est : élévation principale orientée vers l'est, carte postale (série : Toute la Bretagne, 828 - Quélern - pavillon de Sourdis).** En arrière-plan, deux autres bâtiments militaires.  
Archives départementales du Finistère : 2 Fi 238\_003

IVR53\_20262910128NUCA

Auteur de l'illustration (reproduction) : Archives départementales du Finistère

(c) Conseil départemental du Finistère

reproduction soumise à autorisation du titulaire des droits d'exploitation



Vue de la caserne Sourdis depuis le sud-est : élévation principale orientée vers l'est, carte postale (éditions Jos)

Référence du document reproduit :

- **Vue de la caserne Sourdis depuis le sud-est : élévation principale orientée vers l'est, carte postale (éditions Jos)**  
**Vue de la caserne Sourdis depuis le sud-est : élévation principale orientée vers l'est, carte postale (éditions Jos).**

Archives départementales du Finistère : 2 Fi 238\_002

IVR53\_20262910127NUC

Auteur de l'illustration (reproduction) : Archives départementales du Finistère

(c) Conseil départemental du Finistère

reproduction soumise à autorisation du titulaire des droits d'exploitation



Vue générale de la caserne de Sourdis depuis le sud: élévation principale orientée vers l'est et la rade de Brest (état en 1971)

IVR53\_19692900311V

Auteur de l'illustration : Guy Artur

Date de prise de vue : 1971

(c) Inventaire général, ADAGP

reproduction soumise à autorisation du titulaire des droits d'exploitation



Vue de situation depuis la mer à l'est (état en 2004). A gauche, les lignes de Quéléren sous la végétation

IVR53\_20042904353NUCA

Auteur de l'illustration : Guillaume Lécueillier

Date de prise de vue : 2004

(c) Inventaire général, ADAGP

reproduction soumise à autorisation du titulaire des droits d'exploitation