

Bretagne, Côtes-d'Armor
Saint-Brieuc
port du Légué

Le site d'écluse du port du Légué (Saint-Brieuc)

Références du dossier

Numéro de dossier : IA22133766

Date de l'enquête initiale : 2026

Date(s) de rédaction : 2026

Cadre de l'étude : enquête thématique régionale Les ports de Bretagne

Degré d'étude : étudié

Désignation

Dénomination : site d'écluse, quai, logement

Compléments de localisation

Milieu d'implantation :

Références cadastrales :

Historique

L'actuel site d'écluse est la conséquence de multiples avant-projets liés à la création du bassin à flot et à la volonté de créer un port à flot au Légué. L'avant-projet de 1839 envisage, en lien avec la création de nouveaux quais et l'allongement des chemins de halage, de créer un bassin latéral au lit de la rivière dont l'accès s'effectuerait par une écluse (écluse d'entrée de 60 mètres), d'effectuer la dérivation du ruisseau du Gouëdic et de barrer la rivière du Gouët (peu ou prou ce que l'observe actuellement).

En 1847, un projet d'écluse de communication entre le bassin à flot et le port est dressé. Ce projet est toujours de mise en 1859, avec une modification de l'emplacement du barrage qui se serait situé à proximité de l'écluse de communication, rejoignant les deux rives. De ce projet, il existe de nombreux plans.

Les documents rédigés par les Ponts-et-chaussées en 1847 indiquent que les pierres de taille doivent être du granite bleu issu de la vallée du Gouëdic et des environs de Saint-Brieuc. En 1854, il est établi que la carrière ne peut fournir l'ensemble des pierres de taille souhaité.

En mars 1850, les travaux sont arrêtés pour des raisons budgétaires. Or dès 1848, il est souhaité d'effectuer des choix. La construction du barrage n'est alors pas jugée essentielle. Elle ne le sera qu'en 1911, ce qui permettra l'établissement du **barrage-déversoir** par la suite. Quant au projet de rejoindre les deux rives, il se concrétise par la construction du **pont-tournant** (1891).

En 1859, l'établissement d'une estacade à l'entrée aval de l'écluse est projeté. Cela fait suite à une demande du ministre lors de la validation du projet de construction de l'écluse en 1855. En novembre 1859 un rapport des Ponts-et-Chaussées indique que les travaux de l'écluse ne sont pas achevés et qu'il y a un regret de choix d'implantation en raison de la faiblesse des fondations partiellement sur roche. Concomitamment, les travaux du bassin à flot se poursuivent. En 1860, le barrage entre quai Nemours et écluse de communication est toujours à l'état d'avant-projet.

Lors de l'inauguration en 1885, ne sont réalisés que le **bassin à flot** et l'écluse d'entrée.

En 1935, des travaux d'agrandissement sont menés (augmentation de 25 mètres) ce qui entraîne une démolition partielle de l'ouvrage avec réemploi des pierres de taille et déplacement des portes en bois. Les abris des treuils des vannes et des portes d'écluses sont construits. Les travaux sont réalisés par l'entreprise Bolo Sédillot compagnie.

Suite à la destruction d'une partie de l'écluse par l'armée allemande, les travaux de reconstruction du busc aval permettent d'allonger l'écluse de 85 mètres (1946).

Des travaux de modernisation ont été effectués durant les années 1980 :

-Portes à deux vantaux mises en place en 1981 (porte aval) et 1983 (porte amont),

-Modernisation et mise en place de commande hydraulique en 1982,

- Remplacement de la porte amont et passerelle en 1984,
- Mise en place du système de commande hydraulique en 1985.

Période(s) principale(s) : 2e moitié 19e siècle

Période(s) secondaire(s) : 2e moitié 20e siècle

Description

Site d'écluse composé de :

Ecluse à sas à portes busquées ; portes à deux vantaux ; deux aqueducs de sassement (2,35 m de haut ; 1,50 m de large), vanne en amont rive droite, vanne en aval rive gauche ; vannes actionnées par vérins hydrauliques ; deux postes d'écluse ; capitainerie ; bureau des éclusiers ; logements et bureaux.

Bajoyers : murs poids ; pierres de taille.

Permet d'accès à des navires de 83 m de long, 12, 8 m de large et 4 m de tirant d'eau.

Éléments descriptifs

Matériau(x) du gros-oeuvre, mise en oeuvre et revêtement : pierre, maçonnerie

Dimensions

Mesures : l : 120 m ; la : 14 m ; h : 7 m

Statut, intérêt et protection

Statut de la propriété : propriété de la région

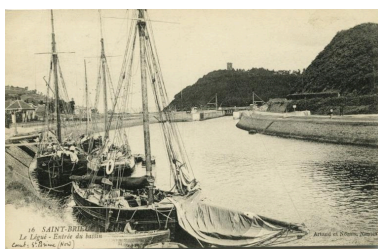
Un accès au port à flot du Légué

L'écluse du port du Légué est un ouvrage essentiel au maintien de l'activité portuaire. Elle permet au bassin à flot de garder un niveau d'eau constant et compatible avec les tirants d'eau des navires qui se trouvent à quai ou au ponton, et ce en lien avec le barrage. Le passage par l'écluse est obligatoire pour accéder au port à flot.

Illustrations



Carte postale. Le bassin à flot, sortie d'un grand vapeur. Ed. Hamonic
Repro. Auteur inconnu,
Autr. Emile Hamonic
IVR53_20252210705NUCA



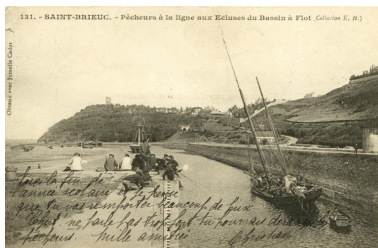
Carte postale. Le Légué, entrée du grand bassin. Ed. Artaud et Nozais
Repro. Auteur inconnu,
Autr. Artaud et Nozais
IVR53_20252210702NUCA



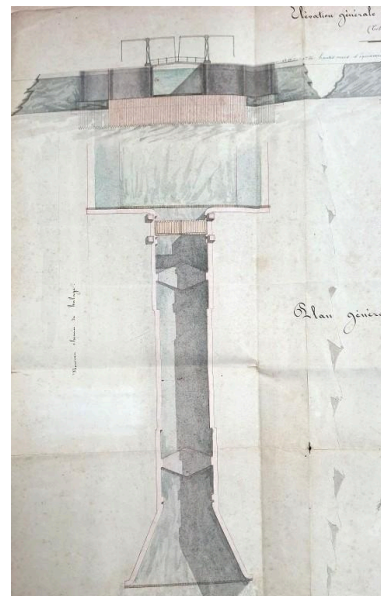
Carte postale. Les écluses du bassin. Ed. Waron
Repro. Auteur inconnu,
Autr. Collection A. Waron
IVR53_20252210703NUCA



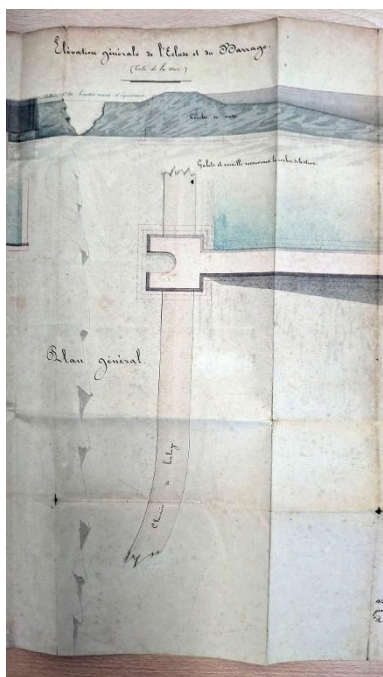
Carte postale. Entrée du Légué. Ed. Hamonic.
Repro. Auteur inconnu,
Autr. Emile Hamonic
IVR53_20252210704NUCA



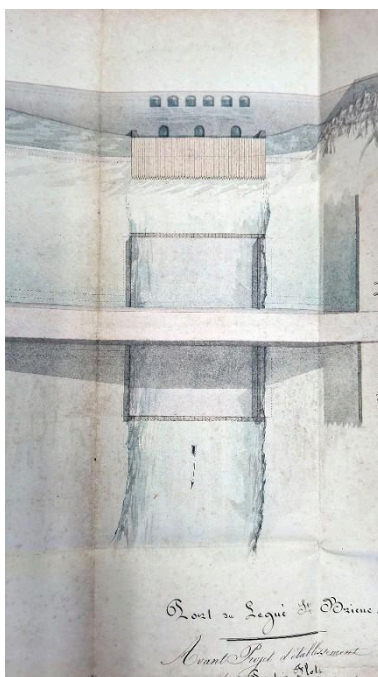
Carte postale. Pêcheurs à la ligne aux écluses. Ed. E.H.
Repro. Auteur inconnu,
Autr. Emile Hamonic
IVR53_20252210706NUCA



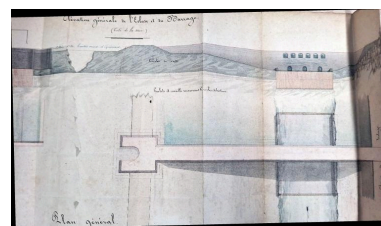
Avant-projet d'établissement de port à flot par le barrage de la vallée, 1er octobre 1839
Repro. Erwana L'Haridon
IVR53_20262210184NUCA



Avant-projet d'établissement de port à flot par le barrage de la vallée, 1er octobre 1839
Repro. Erwana L'Haridon
IVR53_20262210185NUCA



Avant-projet d'établissement de port à flot par le barrage de la vallée, 1er octobre 1839
Repro. Erwana L'Haridon
IVR53_20262210186NUCA



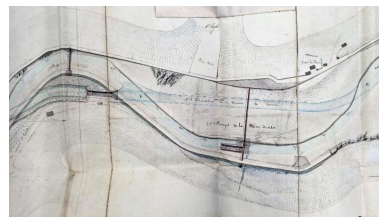
Avant-projet d'établissement de port à flot par le barrage de la vallée, 1er octobre 1839
Repro. Erwana L'Haridon
IVR53_20262210187NUCA



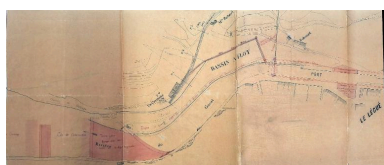
Avant-projet d'établissement du bassin à flot, 1er octobre 1839
Repro. Erwana L'Haridon
IVR53_20262210188NUCA



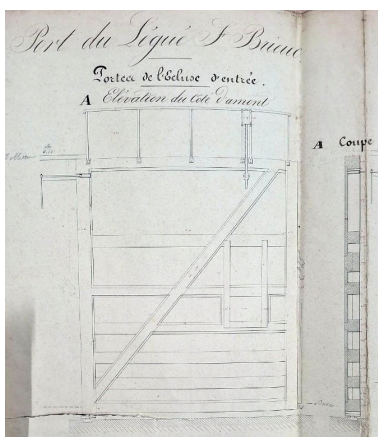
Avant-projet d'établissement du bassin à flot, projet rive gauche, 1er octobre 1839
Repro. Erwana L'Haridon
IVR53_20262210189NUCA



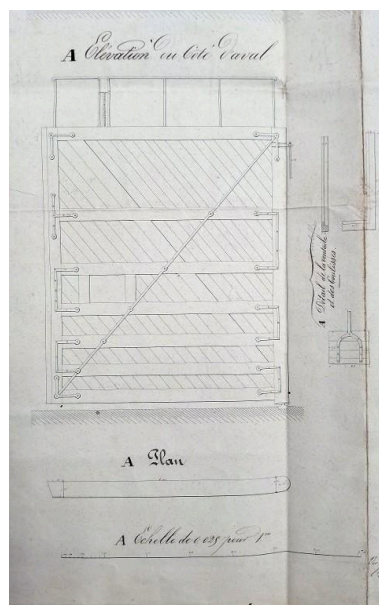
Avant-projet d'établissement du bassin à flot, 1er octobre 1839
Repro. Erwana L'Haridon
IVR53_20262210190NUCA



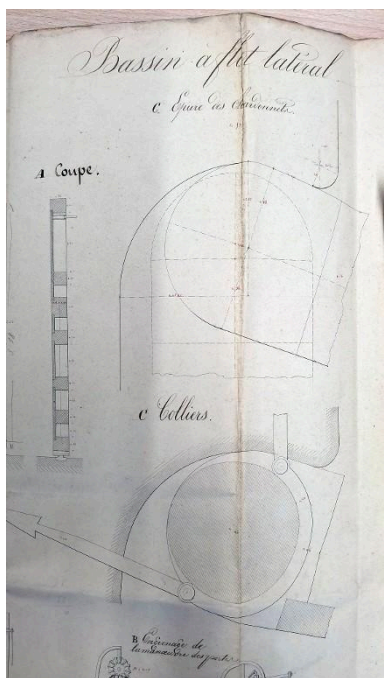
Plan du bassin à flot et de l'écluse du port du Légué, projet (8 septembre 1840)
Repro. Erwana L'Haridon
IVR53_20262210285NUCA



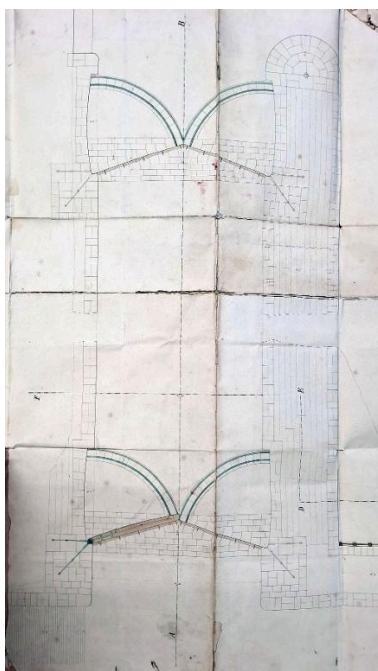
Documents d'archives de l'écluse d'entrée du bassin à flot, 31 mai 1841
Repro. Erwana L'Haridon
IVR53_20262210194NUCA



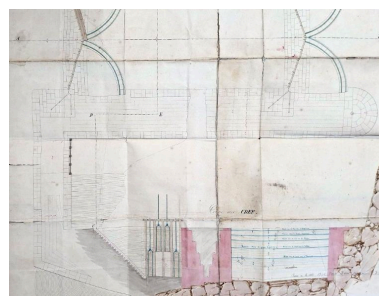
Documents d'archives de l'écluse d'entrée du bassin à flot, 31 mai 1841
Repro. Erwana L'Haridon
IVR53_20262210195NUCA



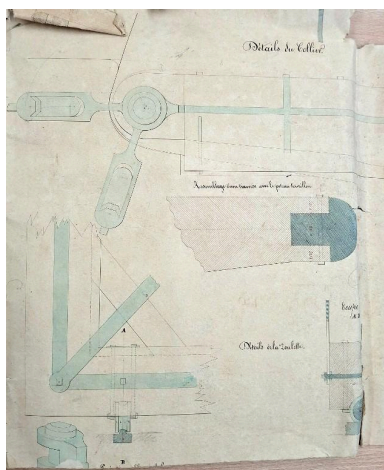
Documents d'archives de l'écluse
d'entrée du bassin à flot, 31 mai 1841
Repro. Erwana L'Haridon
IVR53_20262210196NUCA



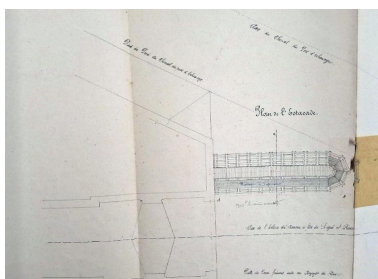
Plan de l'écluse du bassin
à flot (7 février 1847)
Repro. Erwana L'Haridon
IVR53_20262210279NUCA



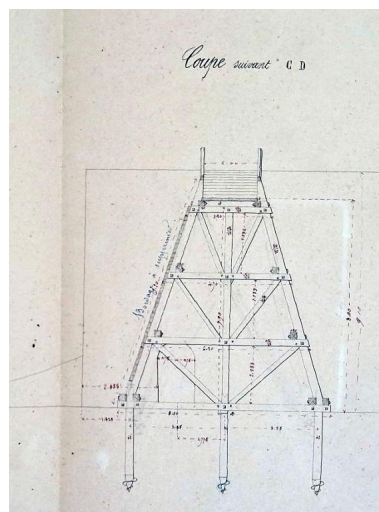
Plan et coupe de l'écluse d'entrée
du bassin à flot (7 février 1847)
Repro. Erwana L'Haridon
IVR53_20262210280NUCA



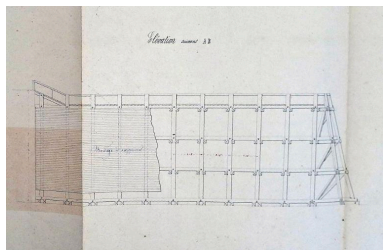
Colliers des portes d'écluse
(1er septembre 1847)
Repro. Erwana L'Haridon
IVR53_20262210281NUCA



Plan de l'estacade (31 octobre 1859)
Repro. Erwana L'Haridon
IVR53_20262210282NUCA



Coupe de l'estacade en bois située à
l'aval de l'écluse (31 octobre 1859)
Repro. Erwana L'Haridon
IVR53_20262210283NUCA



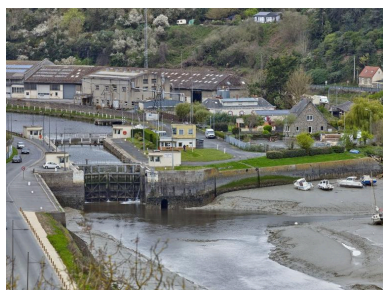
Elévation de l'estacade en bois située à l'aval de l'écluse (31 octobre 1859)
Repro. Erwana L'Haridon
IVR53_20262210284NUCA



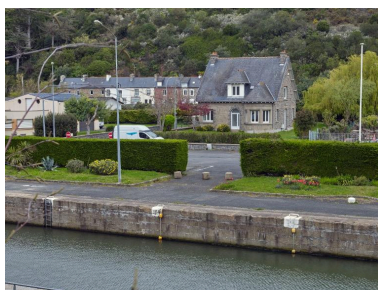
Plan de situation du port, de l'écluse, du bassin à flot et projet de déversoir (12 juin 1880)
Repro. Erwana L'Haridon
IVR53_20262210286NUCA



Vue de situation du site d'écluse à marée basse
Phot. Bernard Bègne
IVR53_20262200289NUCA



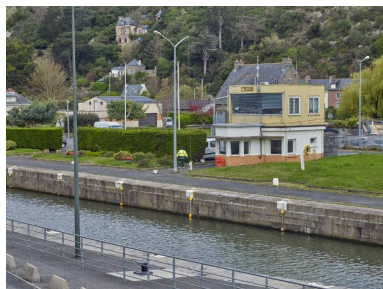
Vue de situation de l'île sèche
Phot. Bernard Bègne
IVR53_20262200273NUCA



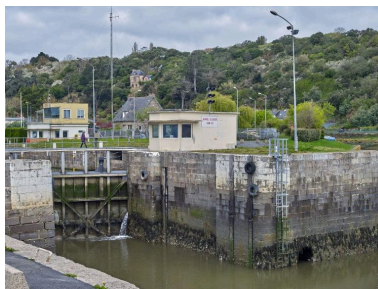
Vue de situation des locaux régionaux sur le site de l'écluse du port du Légué
Phot. Bernard Bègne
IVR53_20262200294NUCA



Vue de situation de l'écluse en aval depuis les perrés et quai d'attente
Phot. Bernard Bègne
IVR53_20262200282NUCA



Capitainerie du port du Légué
Phot. Bernard Bègne
IVR53_20262200276NUCA



L'entrée en aval de l'écluse
Phot. Bernard Bègne
IVR53_20262200274NUCA



Vue des deux postes d'écluse en amont
Phot. Bernard Bègne
IVR53_20262200277NUCA



Les postes de commande amont de l'écluse, le quai des pilotines et l'île sèche et l'ancienne usine de bitume

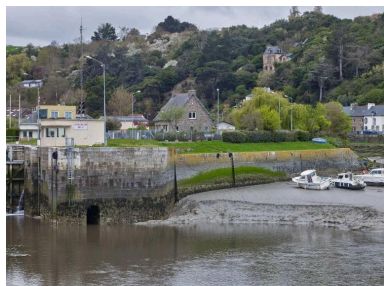


Le site d'écluse depuis l'amont, le quai des pilotines, l'avant-port et la tour de Cesson



Visite du site des écluses par des lycéens de Troyes
Phot. Bernard Bègne

Phot. Bernard Bègne
IVR53_20262200278NUCA

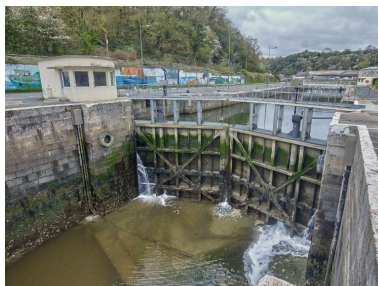


Ecluse et quai d'attente de l'île sèche
Phot. Bernard Bègne
IVR53_20262200283NUCA



Passerelle et sas de l'écluse
Phot. Bernard Bègne
IVR53_20262200287NUCA

Phot. Bernard Bègne
IVR53_20262200279NUCA



Les portes busquées
à deux vantaux (aval)
Phot. Bernard Bègne
IVR53_20262200284NUCA



Les portes amont de l'écluse
Phot. Bernard Bègne
IVR53_20262200288NUCA

IVR53_20262200280NUCA



Tête aval de l'écluse : quai d'attente
et de quidage, musoir, rainure à
batardeau, maçonnerie de pierre
de taille, poste de commande,
porte busquée et faux-busc
Phot. Bernard Bègne
IVR53_20262200285NUCA



Anciens ateliers associé
aux anciens logements des
éclusiers et maître du port
Phot. Bernard Bègne
IVR53_20262200290NUCA

Dossiers liés

Oeuvre(s) contenue(s) :

Oeuvre(s) en rapport :

Le site portuaire de Saint-Brieuc-Le Légué (Saint-Brieuc, Plérin) TRAVAIL EN COURS (IA22133762) Bretagne, Côtes-d'Armor, Saint-Brieuc, Le Légué

Site de l'île sèche (Saint-Brieuc) (IA22133781)

Usine d'émulsion et centre technique départemental des Côtes d'Armor (IA22133785)

Maison de fonction, puis de bureaux dite maison du Commandant, l'île sèche (Saint-Brieuc) (IA22133779) Bretagne, Côtes-d'Armor, Saint-Brieuc, île-sèche

Auteur(s) du dossier : Erwana L'Haridon

Copyright(s) : (c) Région Bretagne



Carte postale. Le bassin à flot, sortie d'un grand vapeur. Ed. Hamonic

Référence du document reproduit :

- **Saint-Brieuc, le bassin à flot, sortie d'un grand vapeur**
Carte postale, Saint-Brieuc, le bassin à flot, sortie d'un grand vapeur, coll. E.H.
Archives départementales des Côtes-d'Armor : 16FI4967

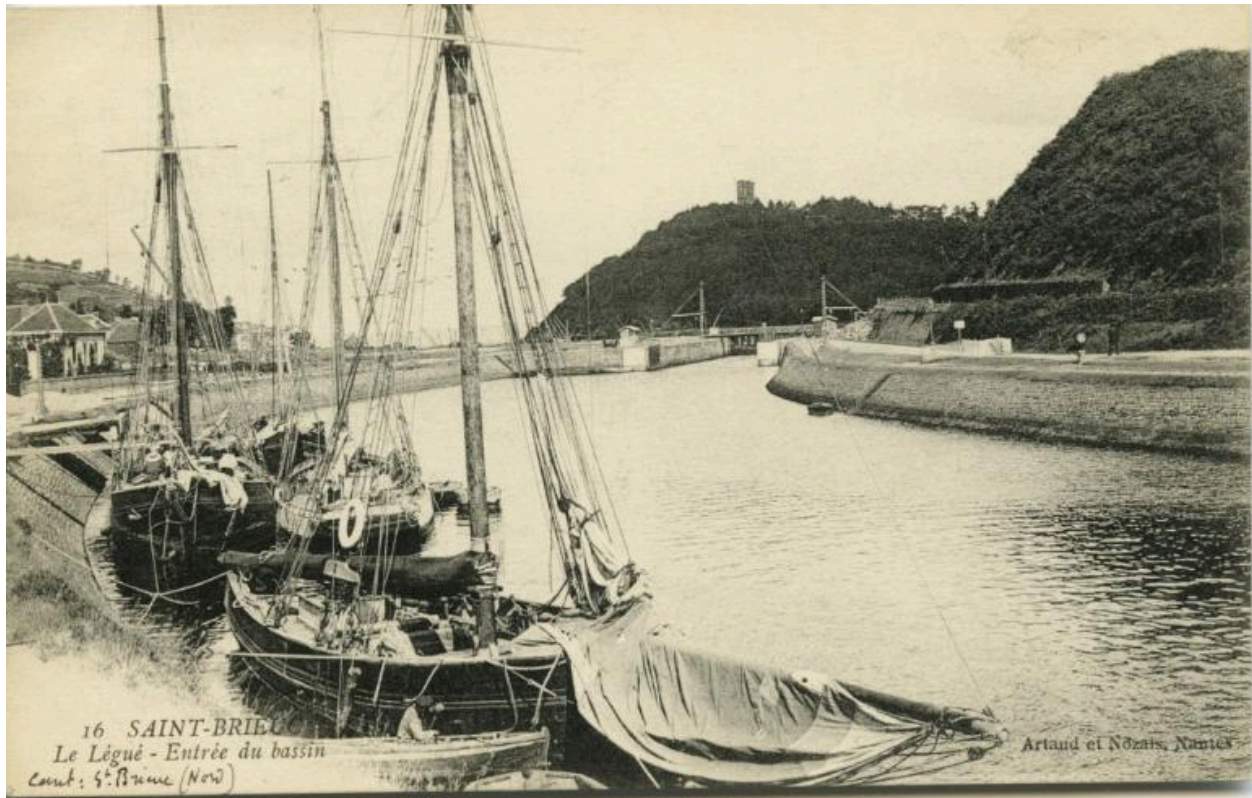
IVR53_20252210705NUCA

Auteur de l'illustration (reproduction) : Auteur inconnu

Auteur du document reproduit : Emile Hamonic

(c) Conseil départemental des Côtes-d'Armor

reproduction soumise à autorisation du titulaire des droits d'exploitation



Carte postale. Le Légué, entrée du grand bassin. Ed. Artaud et Nozais

IVR53_20252210702NUCA

Auteur de l'illustration (reproduction) : Auteur inconnu

Auteur du document reproduit : Artaud et Nozais

(c) Conseil départemental des Côtes-d'Armor

reproduction soumise à autorisation du titulaire des droits d'exploitation



Carte postale. Les écluses du bassin. Ed. Waron

Référence du document reproduit :

- **Le Légué à Saint-Brieuc, les écluses du bassin**
Carte postale, Le Légué à Saint-Brieuc, les écluses du bassin, coll. A. Waron
Archives départementales des Côtes-d'Armor : 16FI4964

IVR53_20252210703NUCA

Auteur de l'illustration (reproduction) : Auteur inconnu

Auteur du document reproduit : Collection A. Waron

(c) Conseil départemental des Côtes-d'Armor

reproduction soumise à autorisation du titulaire des droits d'exploitation



Carte postale. Entrée du Légué. Ed. Hamonic.

Référence du document reproduit :

- **Entrée du Légué, vue générale**
Carte postale, Entrée du Légué, vue générale, coll. E.Hamonic
Archives départementales des Côtes-d'Armor : 16FI4965

IVR53_20252210704NUCA

Auteur de l'illustration (reproduction) : Auteur inconnu

Auteur du document reproduit : Emile Hamonic

(c) Conseil départemental des Côtes-d'Armor

reproduction soumise à autorisation du titulaire des droits d'exploitation



Carte postale. Pêcheurs à la ligne aux écluses. Ed. E.H.

Référence du document reproduit :

- **Pêcheurs à la ligne aux écluses du bassin à flot**
Carte postale, Pêcheurs à la ligne aux écluses du bassin à flot, coll. E.H.
Archives départementales des Côtes-d'Armor : 16FI5121

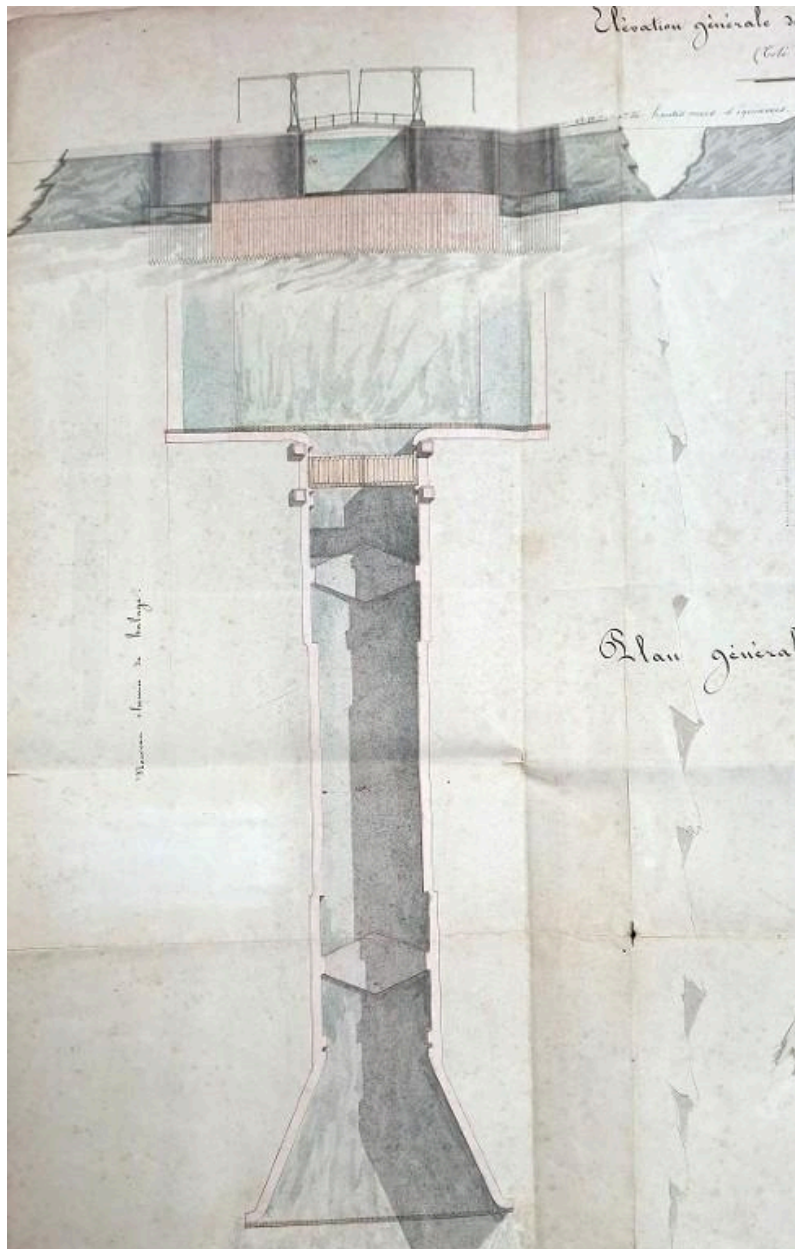
IVR53_20252210706NUCA

Auteur de l'illustration (reproduction) : Auteur inconnu

Auteur du document reproduit : Emile Hamonic

(c) Conseil départemental des Côtes-d'Armor

reproduction soumise à autorisation du titulaire des droits d'exploitation



Avant-projet d'établissement de port à flot par le barrage de la vallée, 1er octobre 1839

Référence du document reproduit :

- **Projet du Légué Saint-Brieuc, Avant projet d'établissement de port à flot par le barrage de la vallée**
Projet du Légué Saint-Brieuc, Avant projet d'établissement de port à flot par le barrage de la vallée, 1er octobre 1839
Archives départementales des Côtes-d'Armor : S supp 108

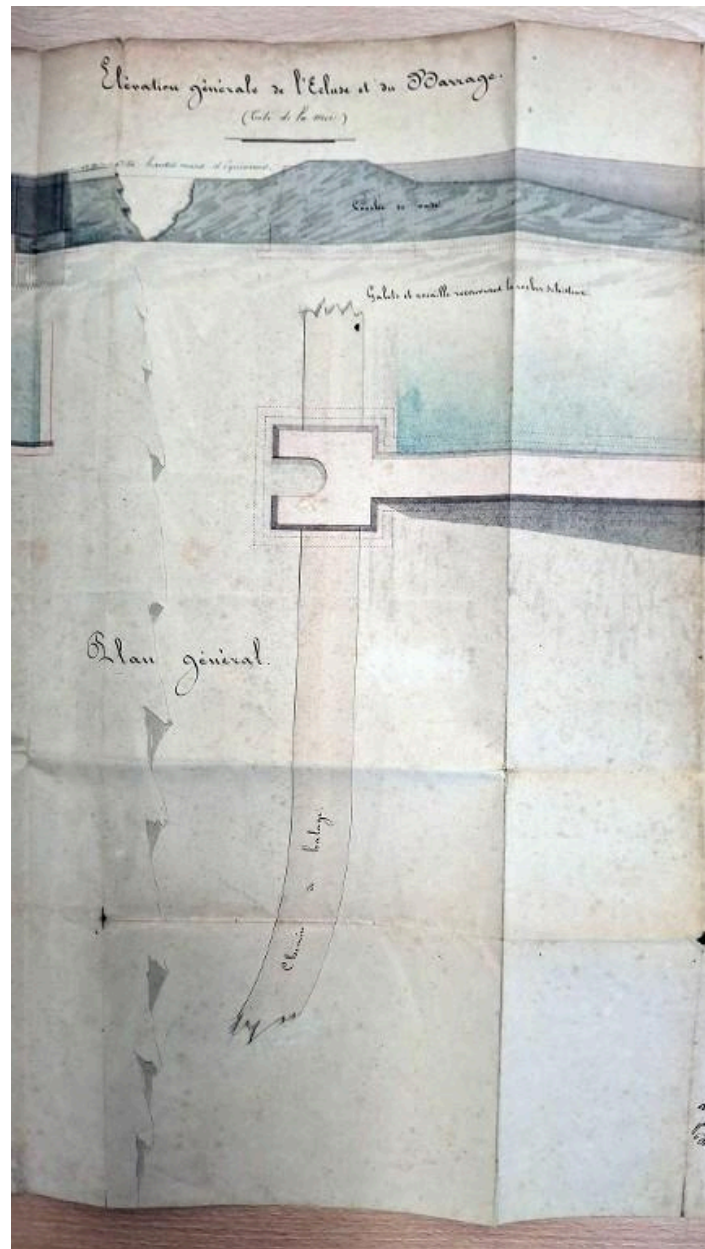
IVR53_20262210184NUCA

Auteur de l'illustration (reproduction) : Erwana L'Haridon

Date de prise de vue : 2026

(c) Conseil départemental des Côtes-d'Armor

reproduction soumise à autorisation du titulaire des droits d'exploitation



Avant-projet d'établissement de port à flot par le barrage de la vallée, 1er octobre 1839

Référence du document reproduit :

- **Projet du Légué Saint-Brieuc, Avant projet d'établissement de port à flot par le barrage de la vallée**
Projet du Légué Saint-Brieuc, Avant projet d'établissement de port à flot par le barrage de la vallée, 1er octobre 1839
Archives départementales des Côtes-d'Armor : S supp 108

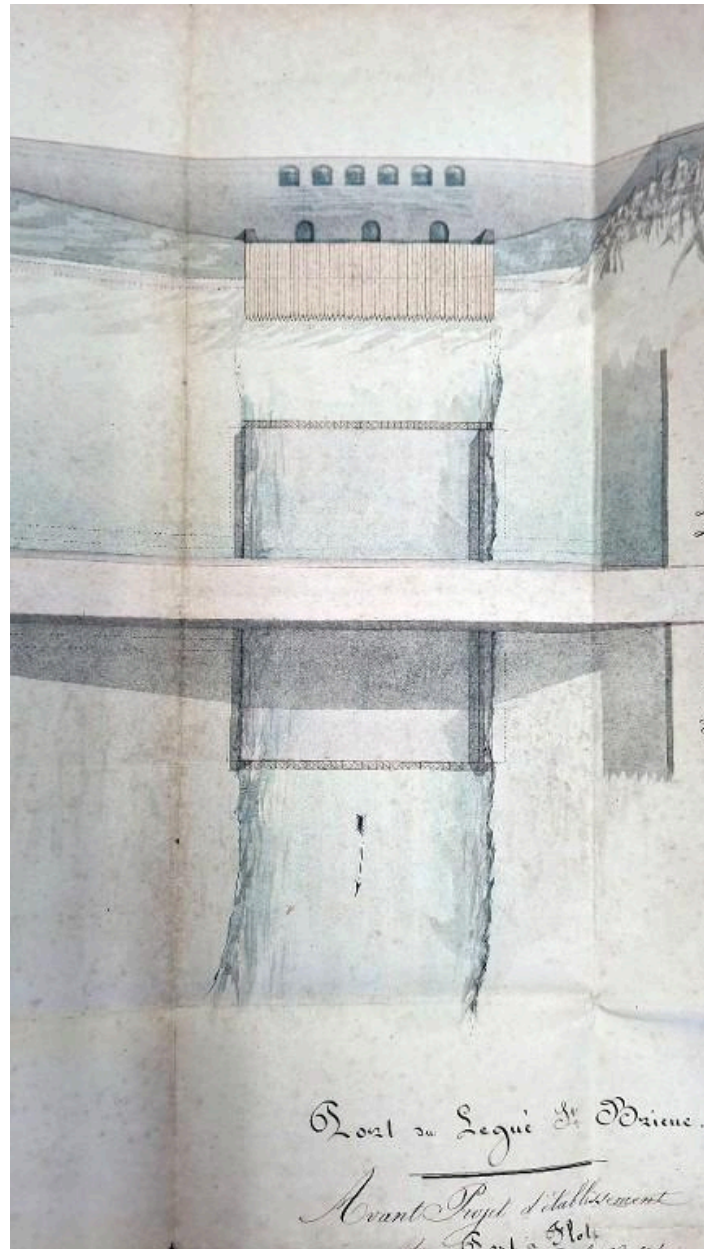
IVR53_20262210185NUCA

Auteur de l'illustration (reproduction) : Erwana L'Haridon

Date de prise de vue : 2026

(c) Conseil départemental des Côtes-d'Armor

reproduction soumise à autorisation du titulaire des droits d'exploitation



Avant-projet d'établissement de port à flot par le barrage de la vallée, 1er octobre 1839

Référence du document reproduit :

- **Projet du Légué Saint-Brieuc, Avant projet d'établissement de port à flot par le barrage de la vallée**
Projet du Légué Saint-Brieuc, Avant projet d'établissement de port à flot par le barrage de la vallée, 1er octobre 1839
Archives départementales des Côtes-d'Armor : S supp 108

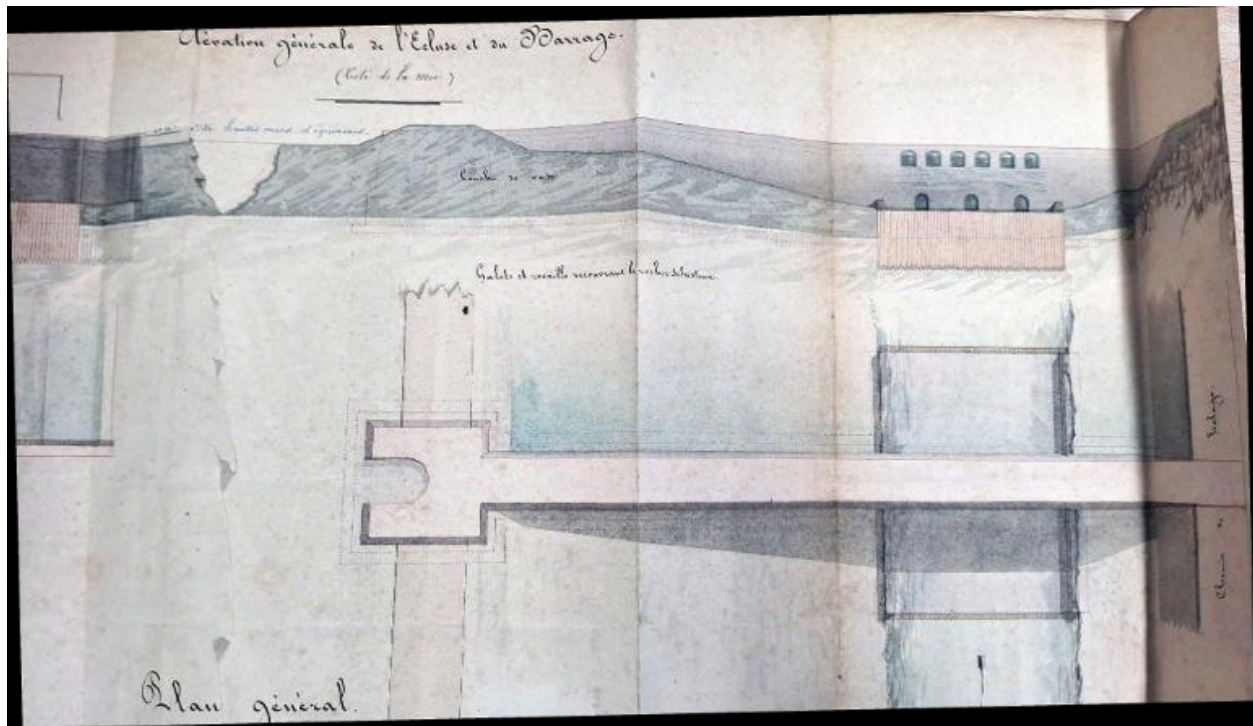
IVR53_20262210186NUCA

Auteur de l'illustration (reproduction) : Erwana L'Haridon

Date de prise de vue : 2026

(c) Conseil départemental des Côtes-d'Armor

reproduction soumise à autorisation du titulaire des droits d'exploitation



Avant-projet d'établissement de port à flot par le barrage de la vallée, 1er octobre 1839

Référence du document reproduit :

- **Projet du Légué Saint-Brieuc, Avant projet d'établissement de port à flot par le barrage de la vallée**
Projet du Légué Saint-Brieuc, Avant projet d'établissement de port à flot par le barrage de la vallée, 1er octobre 1839
Archives départementales des Côtes-d'Armor : S supp 108

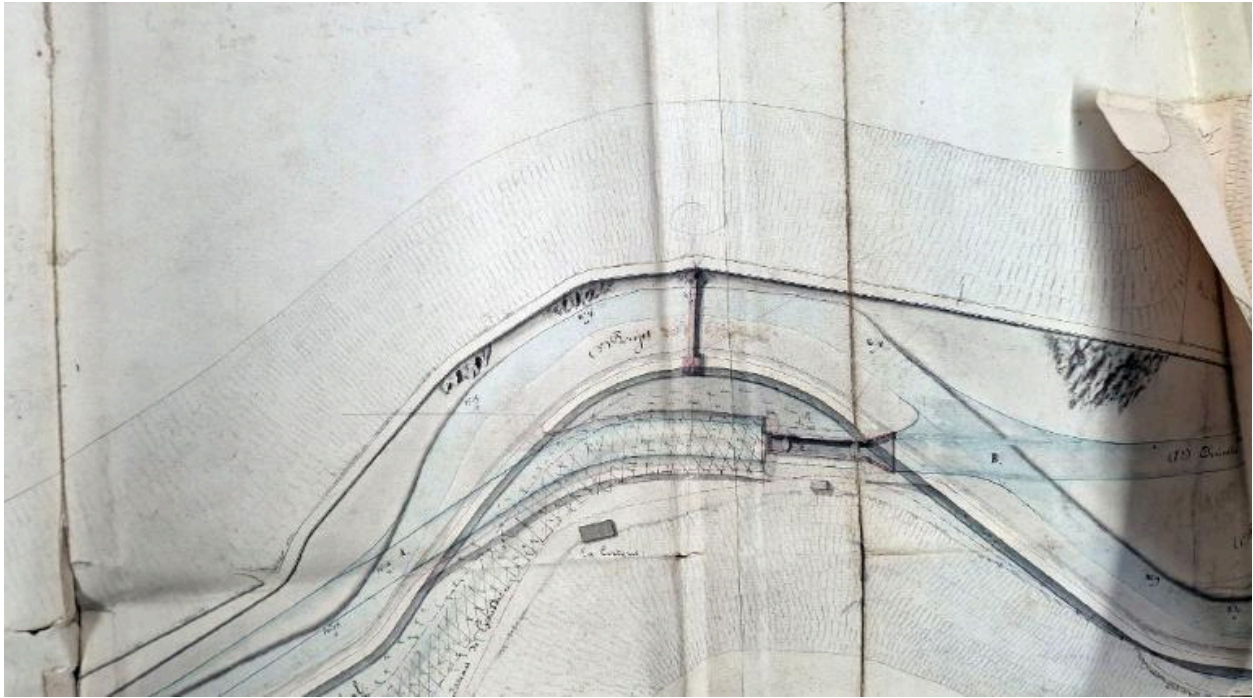
IVR53_20262210187NUCA

Auteur de l'illustration (reproduction) : Erwana L'Haridon

Date de prise de vue : 2026

(c) Conseil départemental des Côtes-d'Armor

reproduction soumise à autorisation du titulaire des droits d'exploitation



Avant-projet d'établissement du bassin à flot, 1er octobre 1839

Référence du document reproduit :

- **Avant-projet d'établissement du bassin à flot, Plan général de la vallée de Gouët depuis Saint-Brieuc jusqu'à la tour de Cesson**
Avant-projet d'établissement du bassin à flot, Plan général de la vallée de Gouët depuis Saint-Brieuc jusqu'à la tour de Cesson, 1er octobre 1839
Archives départementales des Côtes-d'Armor : S supp 108

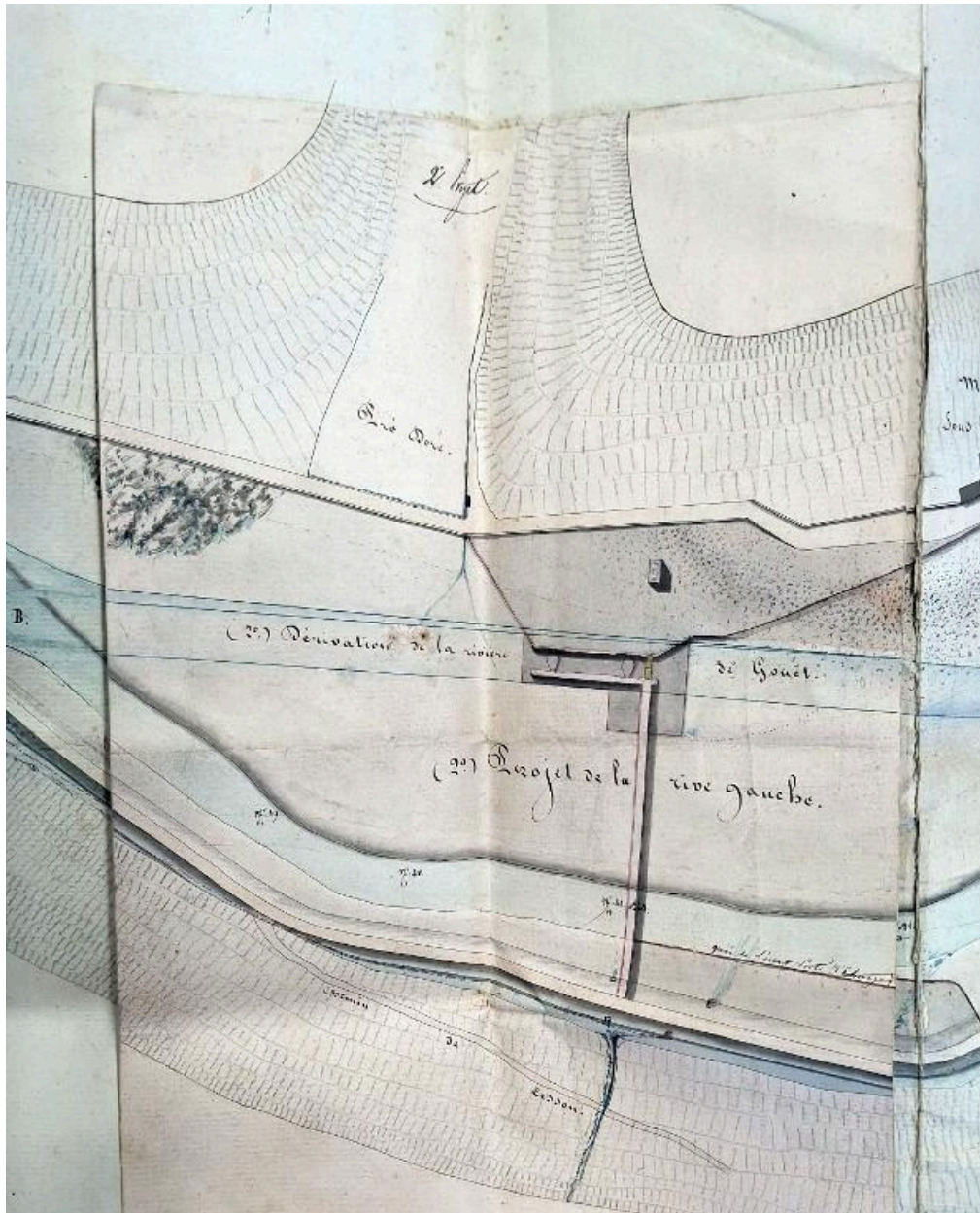
IVR53_20262210188NUCA

Auteur de l'illustration (reproduction) : Erwana L'Haridon

Date de prise de vue : 2026

(c) Conseil départemental des Côtes-d'Armor

reproduction soumise à autorisation du titulaire des droits d'exploitation



Avant-projet d'établissement du bassin à flot, projet rive gauche, 1er octobre 1839

Référence du document reproduit :

- **Avant-projet d'établissement du bassin à flot, Plan général de la vallée de Gouët depuis Saint-Brieuc jusqu'à la tour de Cesson**
Avant-projet d'établissement du bassin à flot, Plan général de la vallée de Gouët depuis Saint-Brieuc jusqu'à la tour de Cesson, 1er octobre 1839
Archives départementales des Côtes-d'Armor : S supp 108

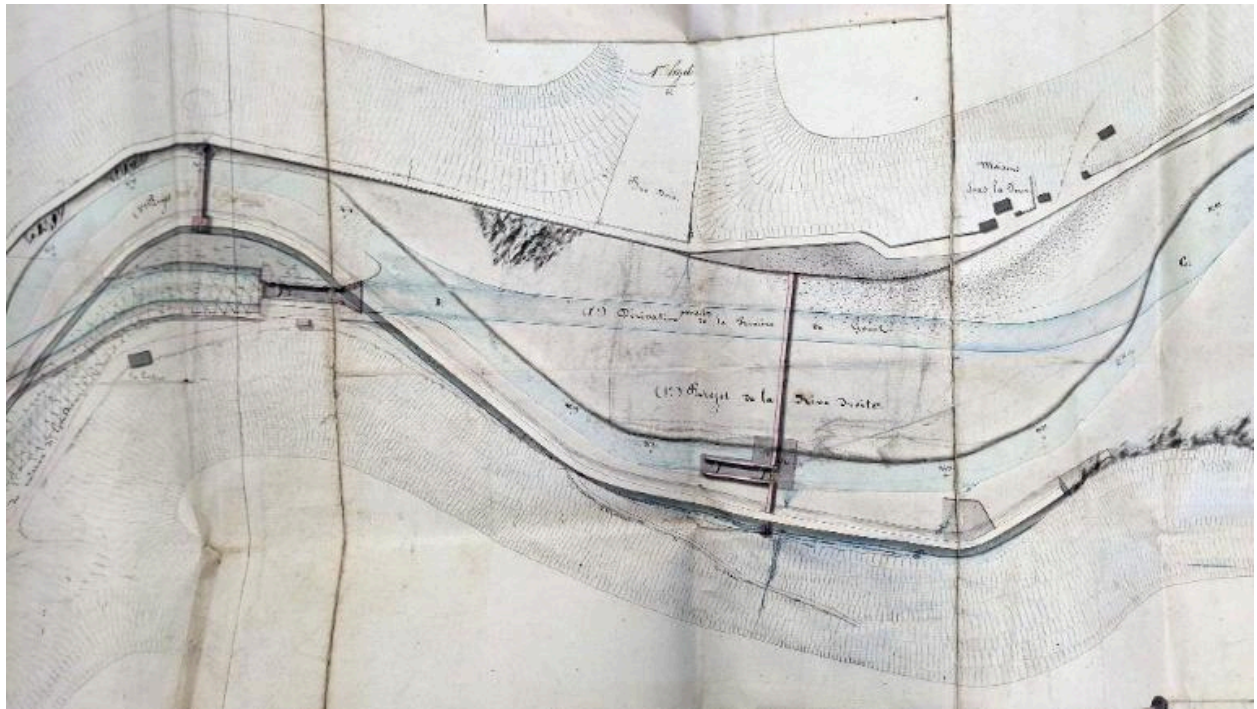
IVR53_20262210189NUCA

Auteur de l'illustration (reproduction) : Erwana L'Haridon

Date de prise de vue : 2026

(c) Conseil départemental des Côtes-d'Armor

reproduction soumise à autorisation du titulaire des droits d'exploitation



Avant-projet d'établissement du bassin à flot, 1er octobre 1839

Référence du document reproduit :

- **Projet du Légué Saint-Brieuc, Avant projet d'établissement de port à flot par le barrage de la vallée**
Projet du Légué Saint-Brieuc, Avant projet d'établissement de port à flot par le barrage de la vallée, 1er octobre 1839
Archives départementales des Côtes-d'Armor : S supp 108

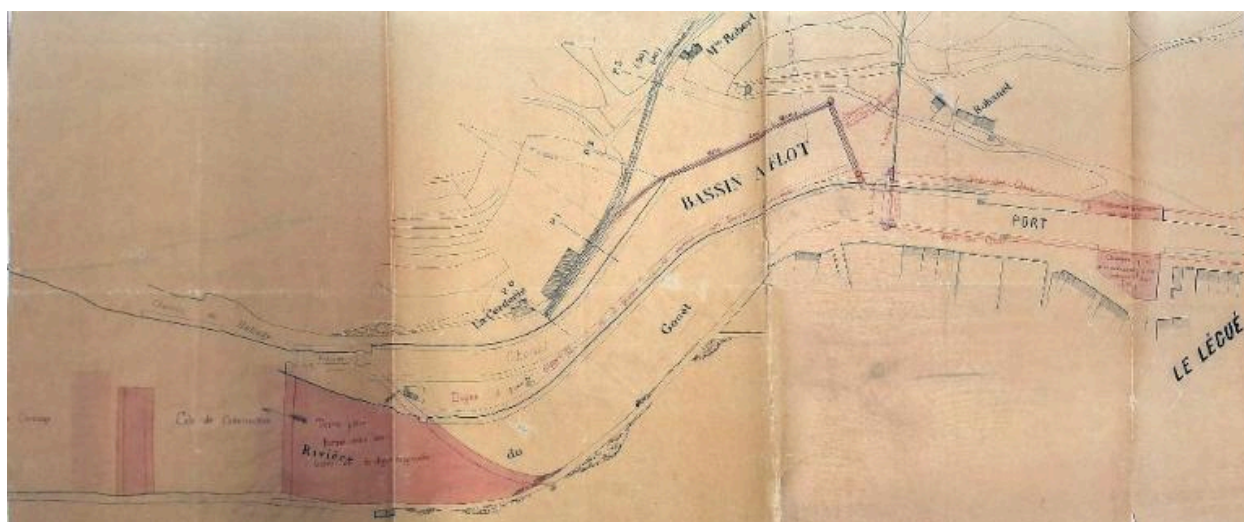
IVR53_20262210190NUCA

Auteur de l'illustration (reproduction) : Erwana L'Haridon

Date de prise de vue : 2026

(c) Conseil départemental des Côtes-d'Armor

reproduction soumise à autorisation du titulaire des droits d'exploitation



Plan du bassin à flot et de l'écluse du port du Légué, projet (8 septembre 1840)

Référence du document reproduit :

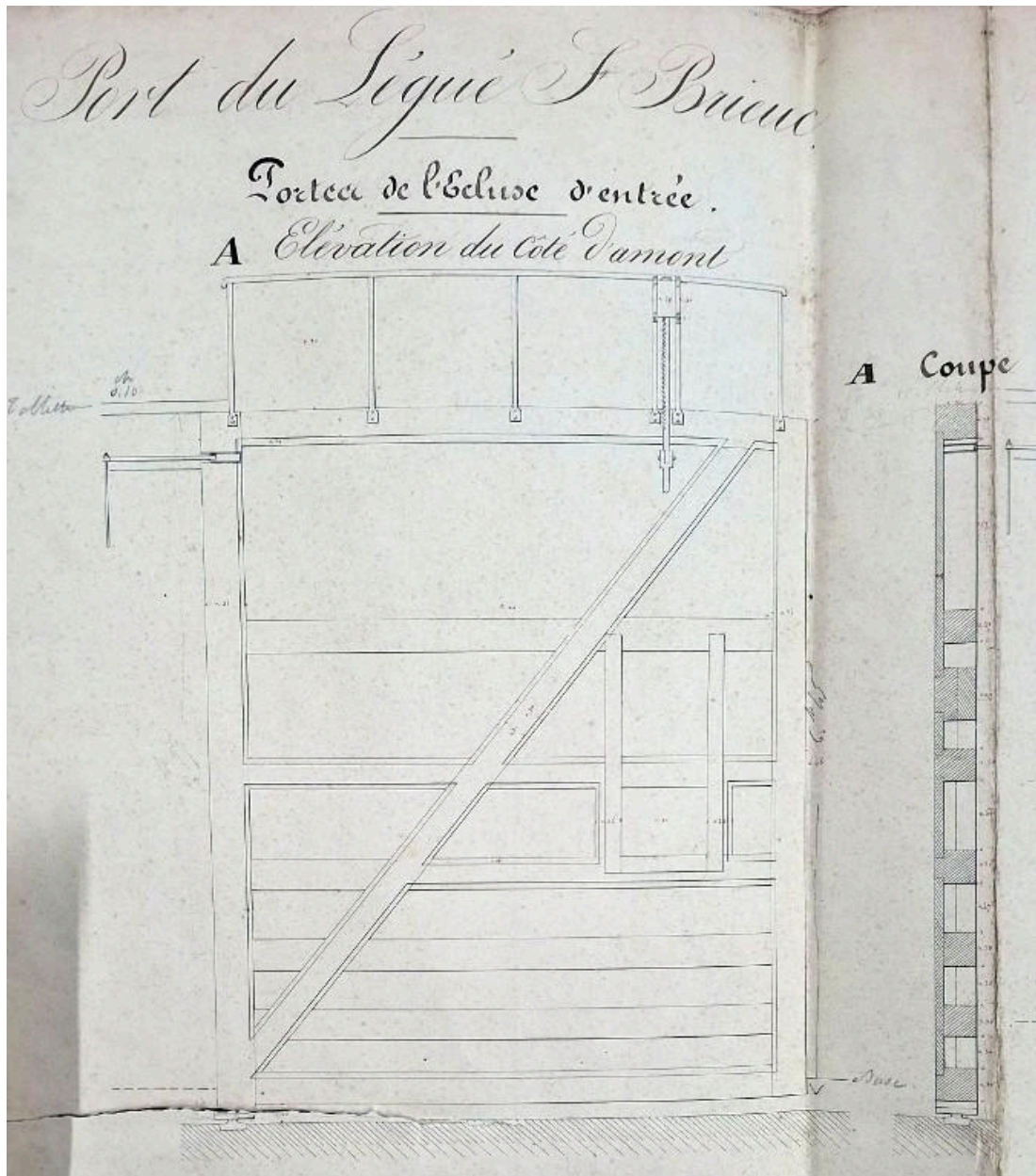
- **Projet de bassin à flot**
Projet de bassin à flot, S supp 111
Archives départementales des Côtes-d'Armor : S supp 111

IVR53_20262210285NUCA

Auteur de l'illustration (reproduction) : Erwana L'Haridon

(c) Archives départementales des Côtes-d'Armor

reproduction soumise à autorisation du titulaire des droits d'exploitation



Documents d'archives de l'écluse d'entrée du bassin à flot, 31 mai 1841

Référence du document reproduit :

- **Projet bassin à flot, Plan, coupe et élévation de l'écluse**
Projet bassin à flot, Plan, coupe et élévation de l'écluse, 30 mai 1841
Archives départementales des Côtes-d'Armor : S supp 108

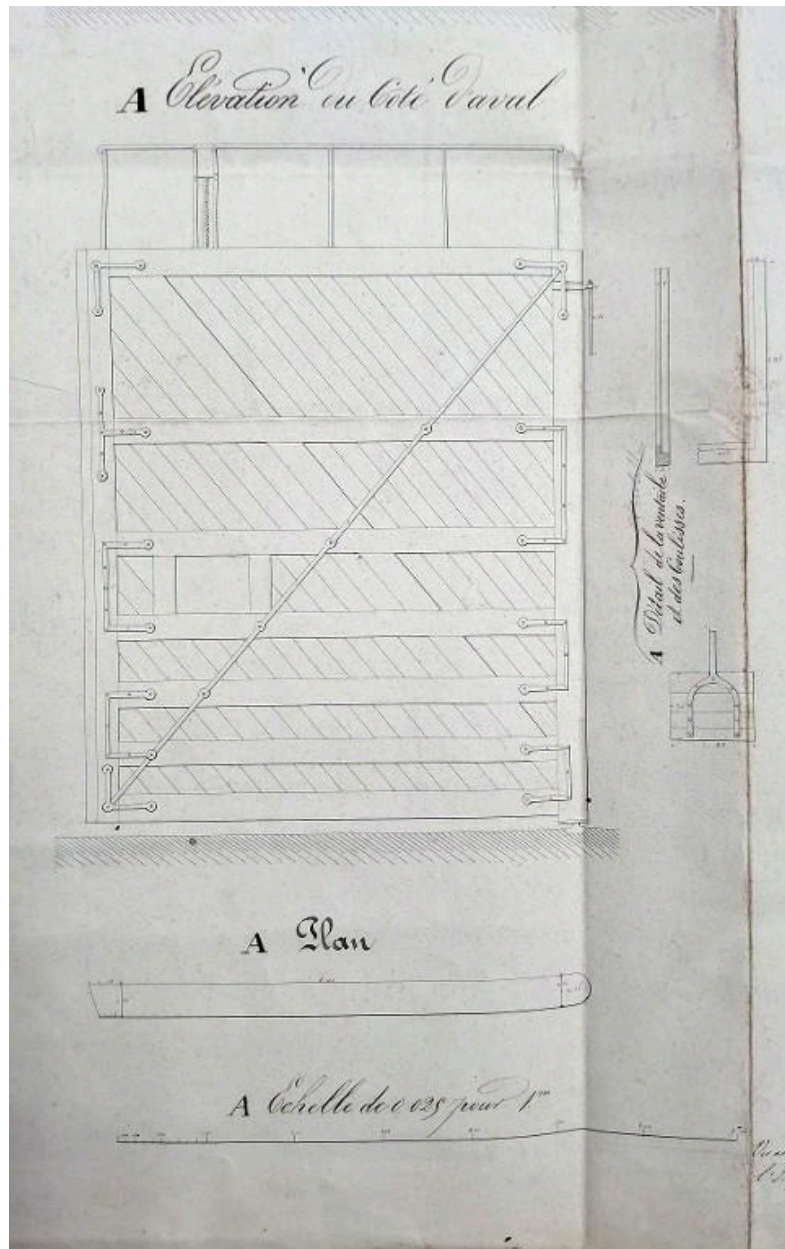
IVR53_20262210194NUCA

Auteur de l'illustration (reproduction) : Erwana L'Haridon

Date de prise de vue : 2026

(c) Conseil départemental des Côtes-d'Armor

reproduction soumise à autorisation du titulaire des droits d'exploitation



Documents d'archives de l'écluse d'entrée du bassin à flot, 31 mai 1841

Référence du document reproduit :

- **Les portes de l'écluse d'entrée**
Documents d'archives concernant les portes de l'écluse d'entrée, 1er septembre 1847
Archives départementales des Côtes-d'Armor : S supp 109

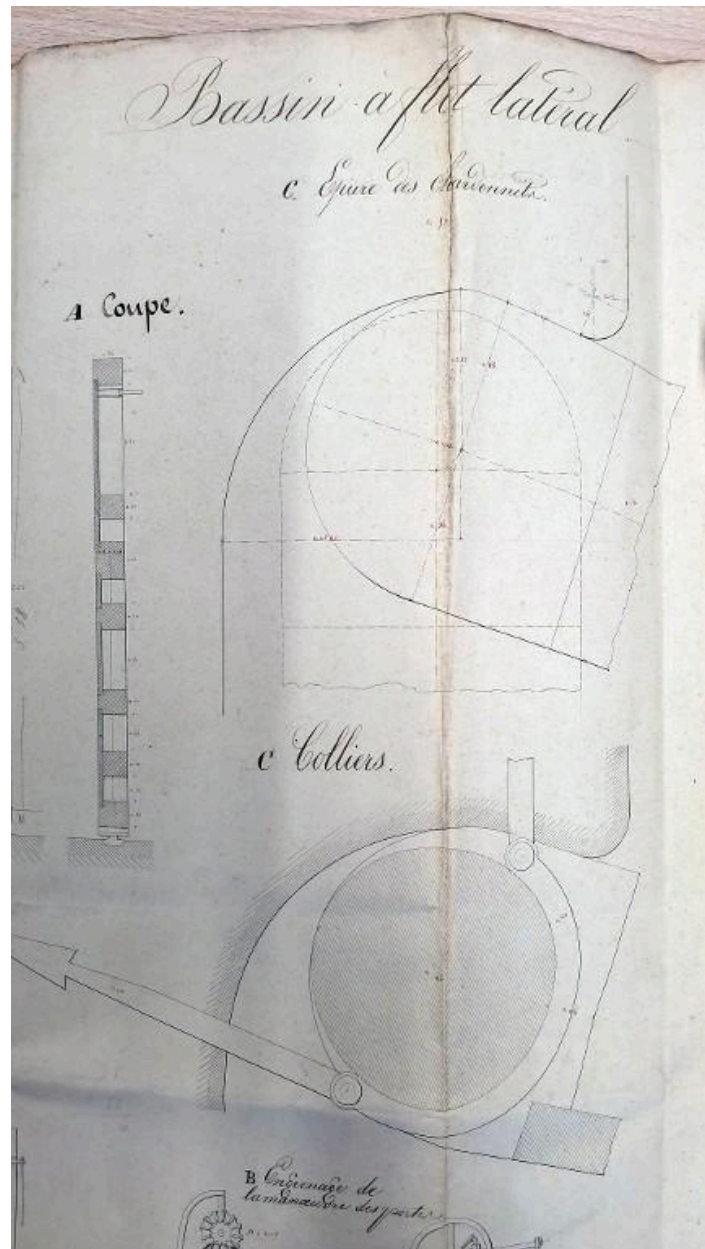
IVR53_20262210195NUCA

Auteur de l'illustration (reproduction) : Erwana L'Haridon

Date de prise de vue : 2026

(c) Conseil départemental des Côtes-d'Armor

reproduction soumise à autorisation du titulaire des droits d'exploitation



Documents d'archives de l'écluse d'entrée du bassin à flot, 31 mai 1841

Référence du document reproduit :

- **Projet bassin à flot, Plan, coupe et élévation de l'écluse**
Projet bassin à flot, Plan, coupe et élévation de l'écluse, 30 mai 1841
Archives départementales des Côtes-d'Armor : S supp 108

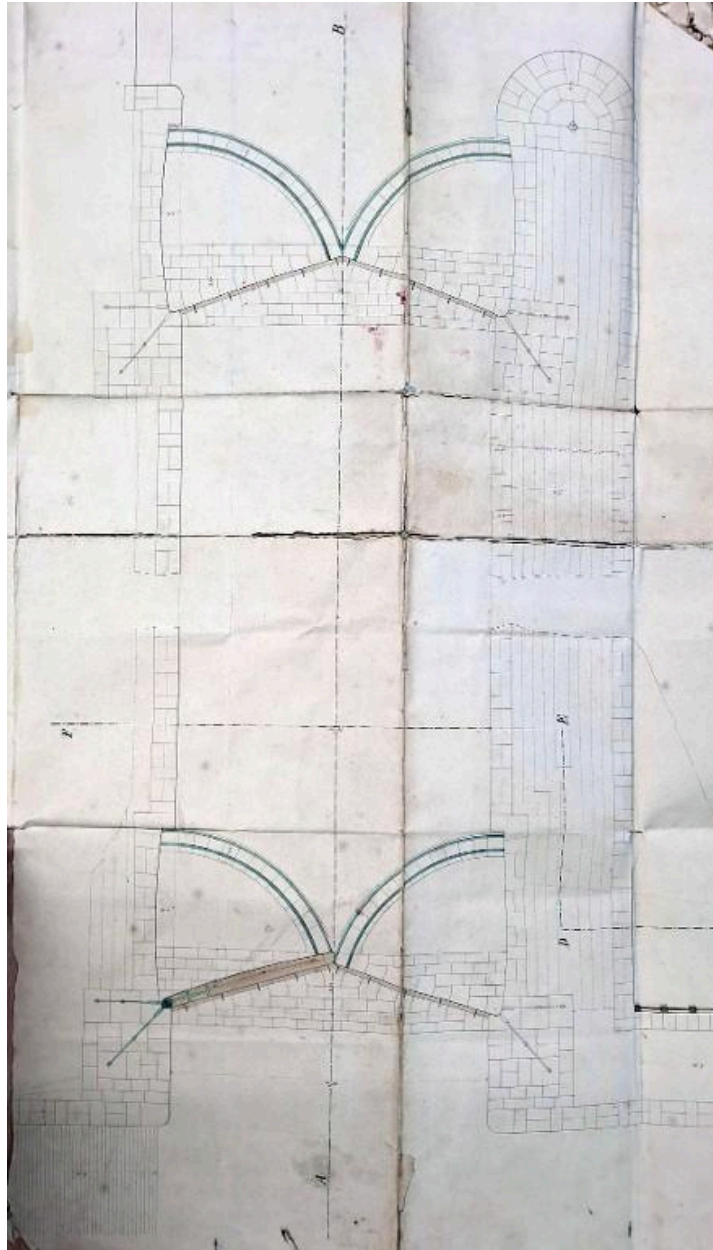
IVR53_20262210196NUCA

Auteur de l'illustration (reproduction) : Erwana L'Haridon

Date de prise de vue : 2026

(c) Conseil départemental des Côtes-d'Armor

reproduction soumise à autorisation du titulaire des droits d'exploitation



Plan de l'écluse du bassin à flot (7 février 1847)

Référence du document reproduit :

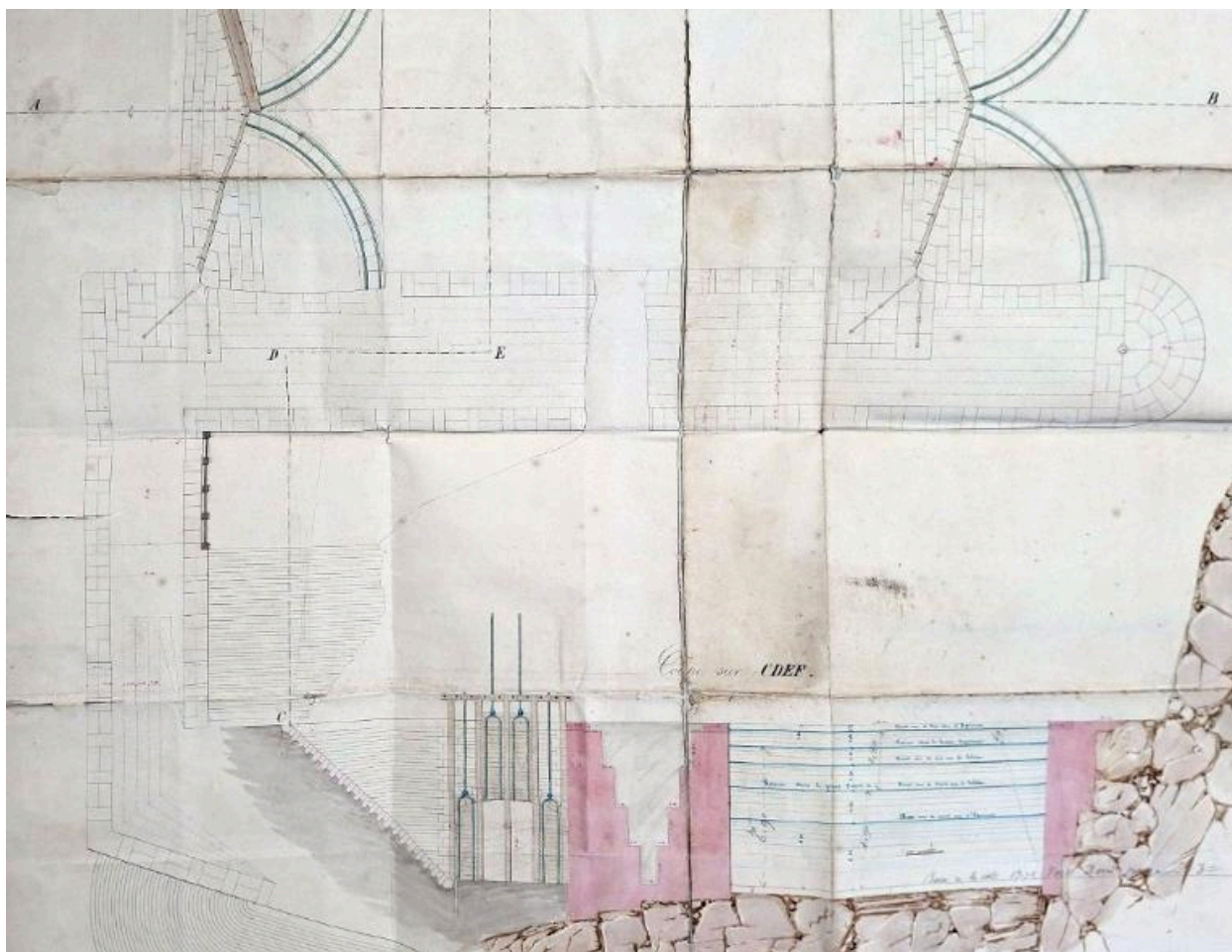
- **Écluse d'entrée du bassin**
Écluse d'entrée du bassin
Archives départementales des Côtes-d'Armor : S supp 109

IVR53_20262210279NUCA

Auteur de l'illustration (reproduction) : Erwana L'Haridon

(c) Archives départementales des Côtes-d'Armor

reproduction soumise à autorisation du titulaire des droits d'exploitation



Plan et coupe de l'écluse d'entrée du bassin à flot (7 février 1847)

Référence du document reproduit :

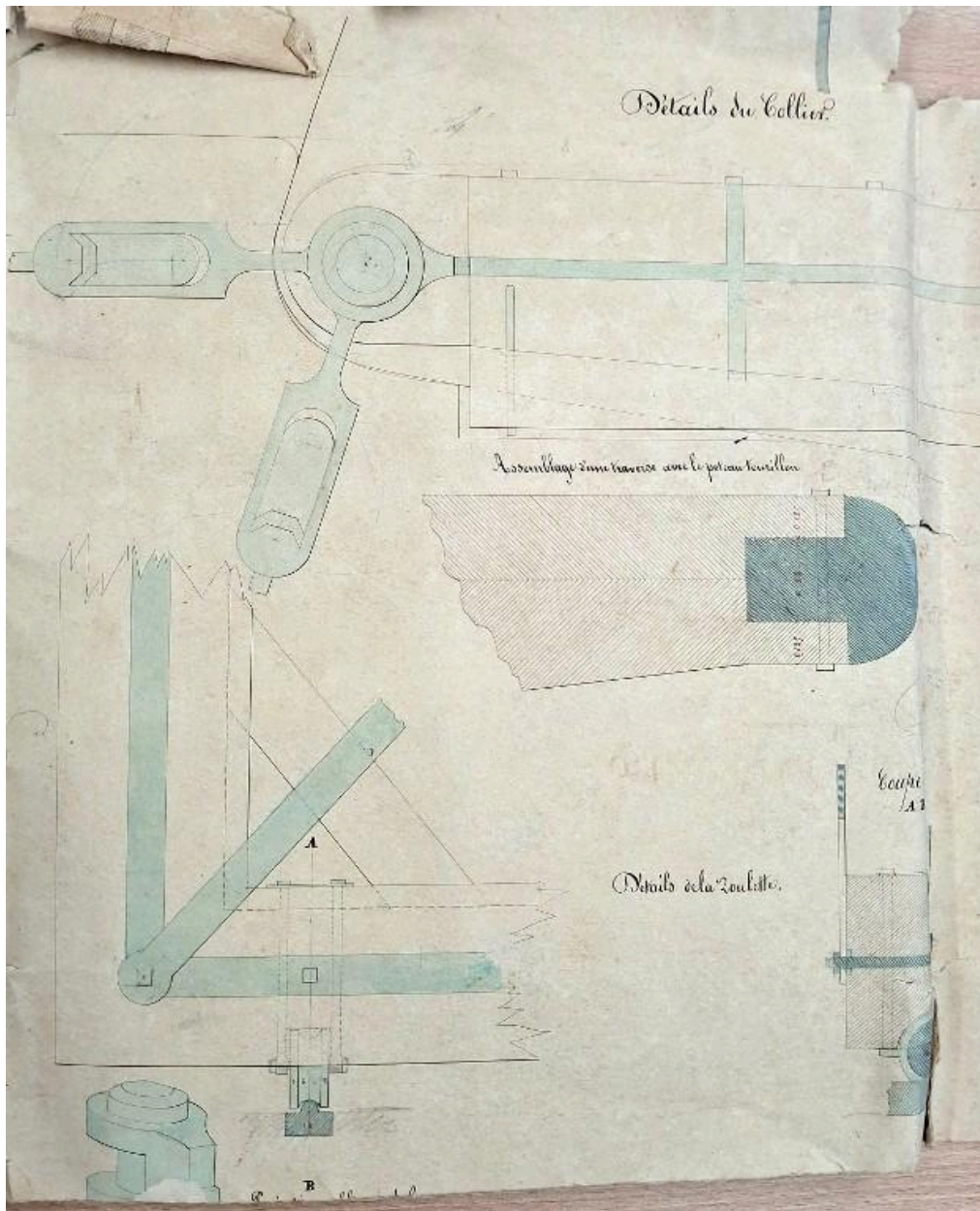
- **Écluse d'entrée du bassin**
Écluse d'entrée du bassin
Archives départementales des Côtes-d'Armor : S supp 109

IVR53_20262210280NUCA

Auteur de l'illustration (reproduction) : Erwana L'Haridon

(c) Archives départementales des Côtes-d'Armor

reproduction soumise à autorisation du titulaire des droits d'exploitation



Colliers des portes d'écluse (1er septembre 1847)

Référence du document reproduit :

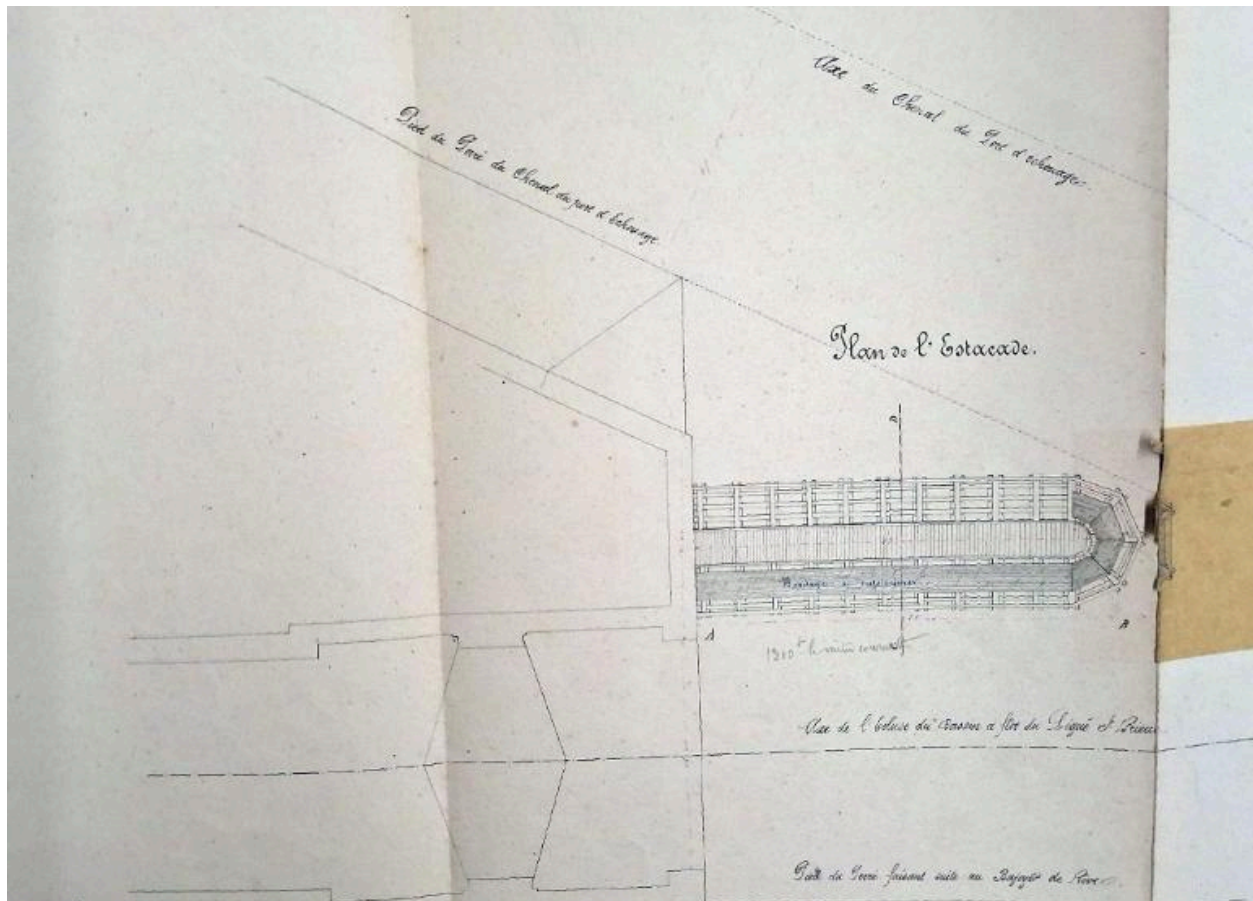
- **Les portes de l'écluse d'entrée**
Documents d'archives concernant les portes de l'écluse d'entrée, 1er septembre 1847
Archives départementales des Côtes-d'Armor : S supp 109

IVR53_20262210281NUCA

Auteur de l'illustration (reproduction) : Erwana L'Haridon

(c) Archives départementales des Côtes-d'Armor

reproduction soumise à autorisation du titulaire des droits d'exploitation



Plan de l'estacade (31 octobre 1859)

Référence du document reproduit :

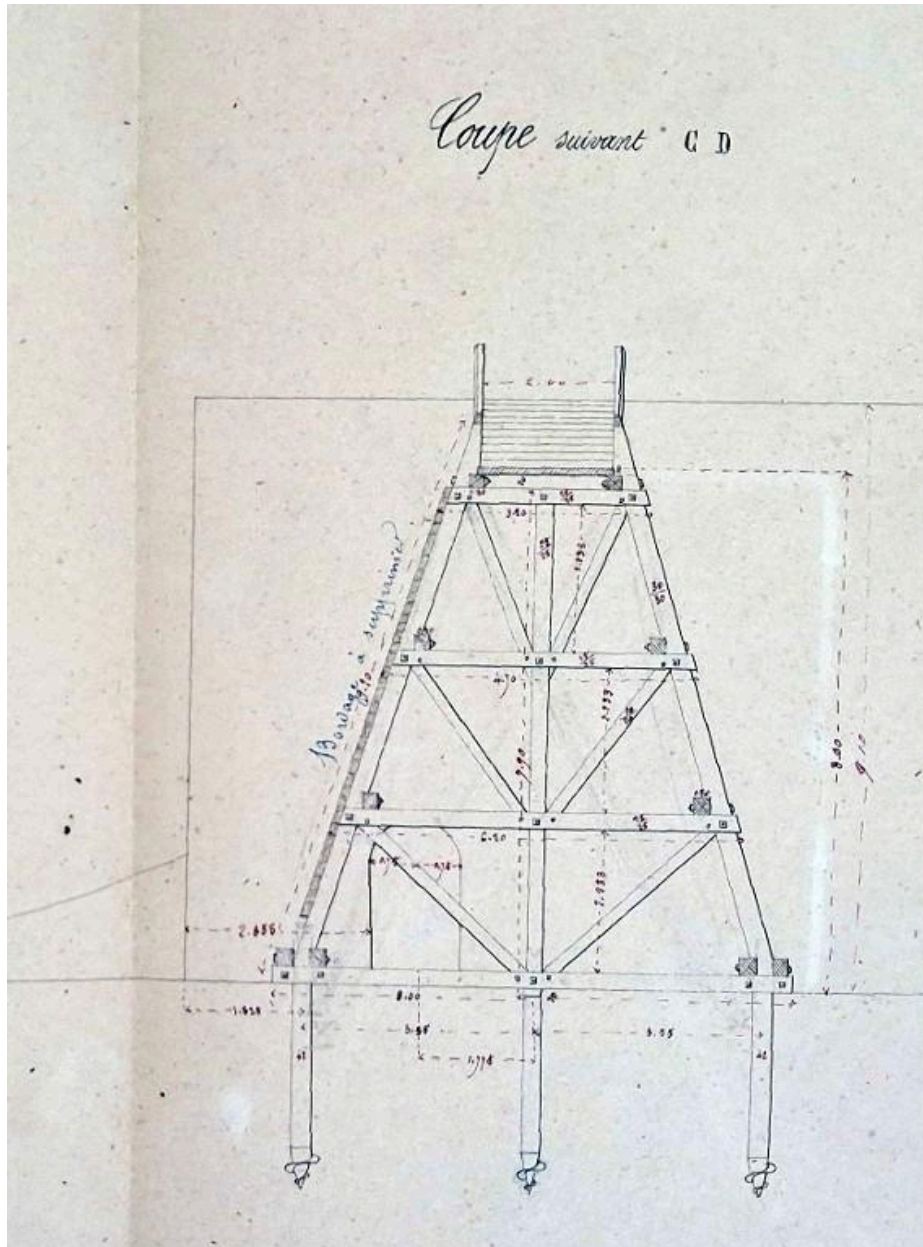
- **Construction d'une estacade en charpente, plan, élévation et coupe**
Bassin à flot du Légué, Construction d'une estacade en charpente, plan, élévation et coupe, 31 octobre 1859
Archives départementales des Côtes-d'Armor : S supp 109

IVR53_20262210282NUCA

Auteur de l'illustration (reproduction) : Erwana L'Haridon

(c) Archives départementales des Côtes-d'Armor

reproduction soumise à autorisation du titulaire des droits d'exploitation



Coupe de l'estacade en bois située à l'aval de l'écluse (31 octobre 1859)

Référence du document reproduit :

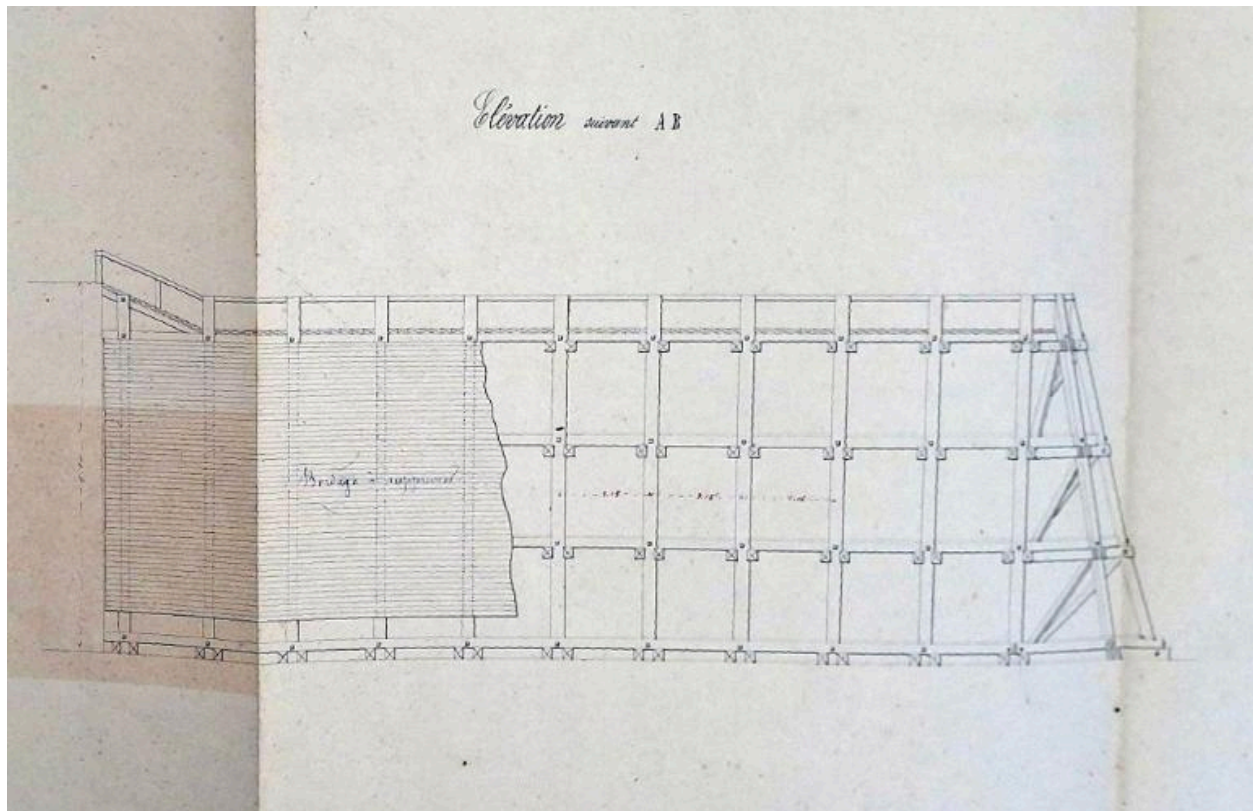
- **Construction d'une estacade en charpente, plan, élévation et coupe**
Bassin à flot du Légué, Construction d'une estacade en charpente, plan, élévation et coupe, 31 octobre 1859
Archives départementales des Côtes-d'Armor : S supp 109

IVR53_20262210283NUCA

Auteur de l'illustration (reproduction) : Erwana L'Haridon

(c) Archives départementales des Côtes-d'Armor

reproduction soumise à autorisation du titulaire des droits d'exploitation



Élévation de l'estacade en bois située à l'aval de l'écluse (31 octobre 1859)

Référence du document reproduit :

- **Construction d'une estacade en charpente, plan, élévation et coupe**
Bassin à flot du Légué, Construction d'une estacade en charpente, plan, élévation et coupe, 31 octobre 1859
Archives départementales des Côtes-d'Armor : S supp 109

IVR53_20262210284NUCA

Auteur de l'illustration (reproduction) : Erwana L'Haridon

(c) Archives départementales des Côtes-d'Armor

reproduction soumise à autorisation du titulaire des droits d'exploitation



Plan de situation du port, de l'écluse, du bassin à flot et projet de déversoir (12 juin 1880)

Référence du document reproduit :

- **Plan de situation du port, de l'écluse, du bassin à flot et projet de déversoir**
Plan de situation du port, de l'écluse, du bassin à flot et projet de déversoir (12 juin 1880)
Archives départementales des Côtes-d'Armor : S supp 111

IVR53_20262210286NUCA

Auteur de l'illustration (reproduction) : Erwana L'Haridon

(c) Archives départementales des Côtes-d'Armor

reproduction soumise à autorisation du titulaire des droits d'exploitation



Vue de situation du site d'écluse à marée basse

IVR53_20262200289NUCA

Auteur de l'illustration : Bernard Bègne

Date de prise de vue : 2026

(c) Région Bretagne

reproduction soumise à autorisation du titulaire des droits d'exploitation



Vue de situation de l'île sèche

IVR53_20262200273NUCA

Auteur de l'illustration : Bernard Bègne

Date de prise de vue : 2026

(c) Région Bretagne

reproduction soumise à autorisation du titulaire des droits d'exploitation



Vue de situation des locaux régionaux sur le site de l'écluse du port du Légué

IVR53_20262200294NUCA

Auteur de l'illustration : Bernard Bègne

Date de prise de vue : 2026

(c) Région Bretagne

reproduction soumise à autorisation du titulaire des droits d'exploitation



Vue de situation de l'écluse en aval depuis les perrés et quai d'attente

IVR53_20262200282NUCA

Auteur de l'illustration : Bernard Bègne

Date de prise de vue : 2026

(c) Région Bretagne

reproduction soumise à autorisation du titulaire des droits d'exploitation



Capitainerie du port du Légué

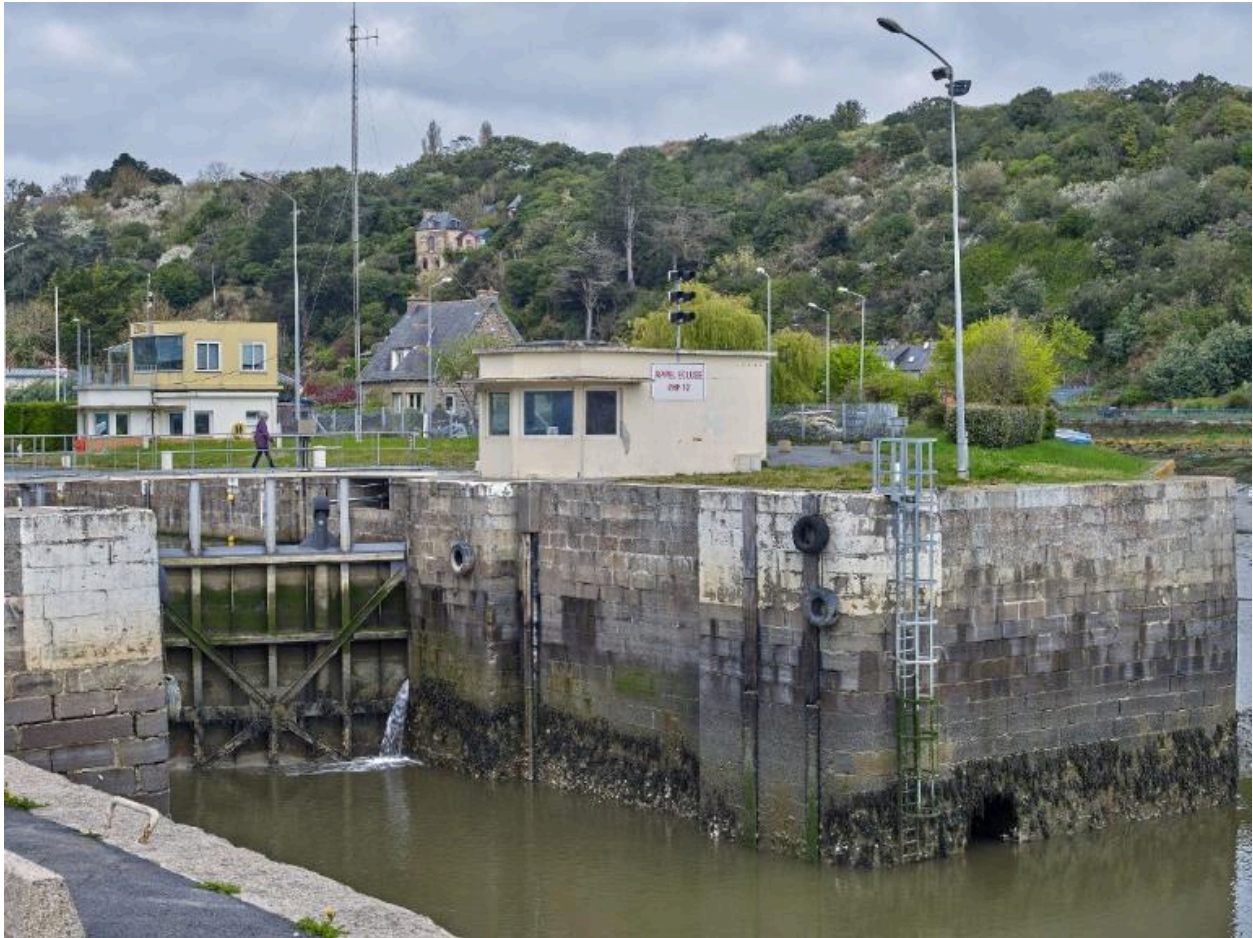
IVR53_20262200276NUCA

Auteur de l'illustration : Bernard Bègne

Date de prise de vue : 2026

(c) Région Bretagne

reproduction soumise à autorisation du titulaire des droits d'exploitation



L'entrée en aval de l'écluse

IVR53_20262200274NUCA

Auteur de l'illustration : Bernard Bègne

Date de prise de vue : 2026

(c) Région Bretagne

reproduction soumise à autorisation du titulaire des droits d'exploitation



Vue des deux postes d'écluse en amont

IVR53_20262200277NUCA

Auteur de l'illustration : Bernard Bègne

Date de prise de vue : 2026

(c) Région Bretagne

reproduction soumise à autorisation du titulaire des droits d'exploitation



Les postes de commande amont de l'écluse, le quai des pilotines et l'île sèche et l'ancienne usine de bitume

IVR53_20262200278NUCA

Auteur de l'illustration : Bernard Bègne

Date de prise de vue : 2026

(c) Région Bretagne

reproduction soumise à autorisation du titulaire des droits d'exploitation



Le site d'écluse depuis l'amont, le quai des pilotines, l'avant-port et la tour de Cesson

IVR53_20262200279NUCA

Auteur de l'illustration : Bernard Bègne

Date de prise de vue : 2026

(c) Région Bretagne

reproduction soumise à autorisation du titulaire des droits d'exploitation



Visite du site des écluses par des lycéens de Troyes

IVR53_20262200280NUCA

Auteur de l'illustration : Bernard Bègne

Date de prise de vue : 2026

(c) Région Bretagne

reproduction soumise à autorisation du titulaire des droits d'exploitation



Ecluse et quai d'attente de l'île sèche

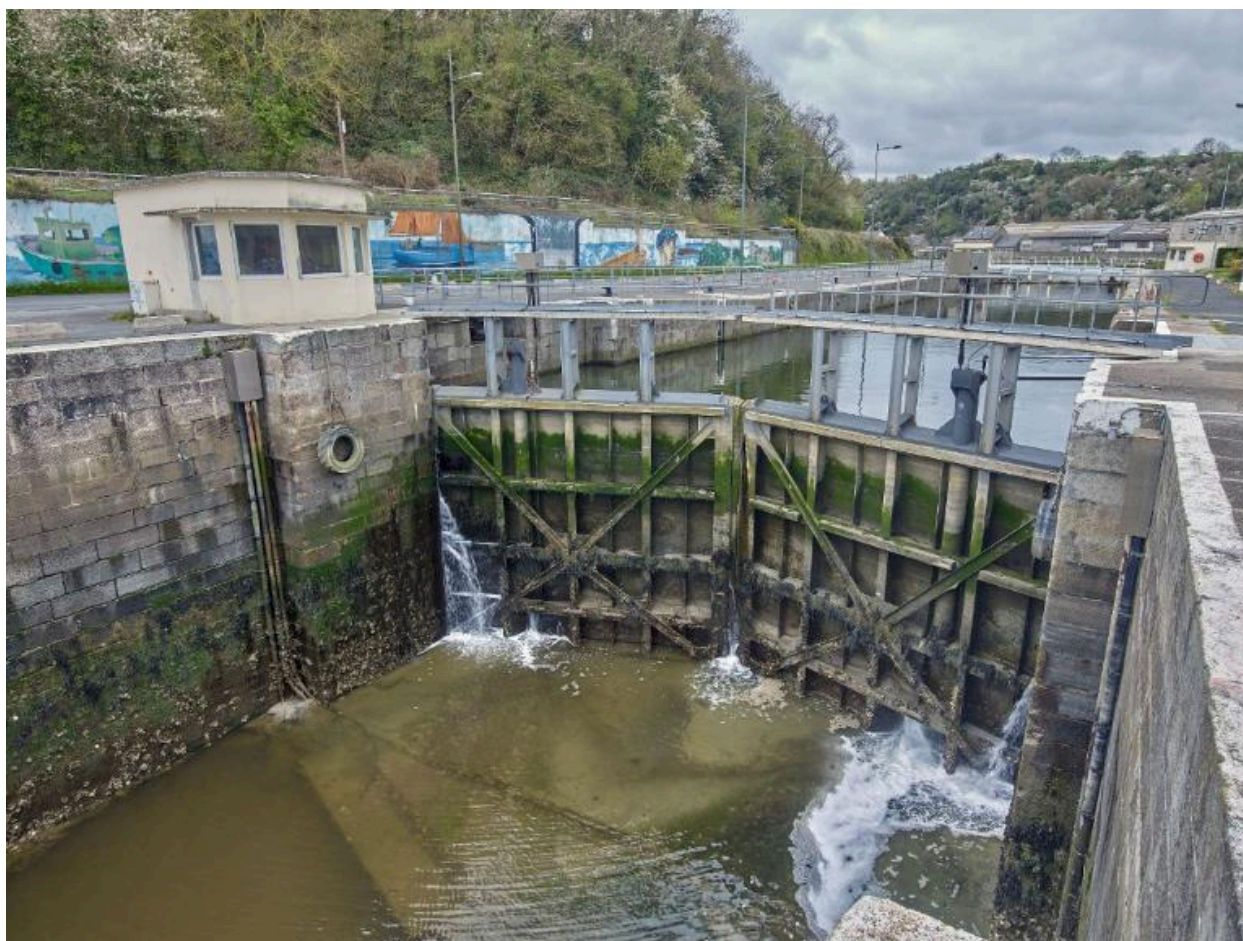
IVR53_20262200283NUCA

Auteur de l'illustration : Bernard Bègne

Date de prise de vue : 2026

(c) Région Bretagne

reproduction soumise à autorisation du titulaire des droits d'exploitation



Les portes busquées à deux vantaux (aval)

IVR53_20262200284NUCA

Auteur de l'illustration : Bernard Bègne

Date de prise de vue : 2026

(c) Région Bretagne

reproduction soumise à autorisation du titulaire des droits d'exploitation



Tête aval de l'écluse : quai d'attente et de quidage, musoir, rainure à batardeau, maçonnerie de pierre de taille, poste de commande, porte busquée et faux-busc

IVR53_20262200285NUCA

Auteur de l'illustration : Bernard Bègne

Date de prise de vue : 2026

(c) Région Bretagne

reproduction soumise à autorisation du titulaire des droits d'exploitation



Passerelle et sas de l'écluse

IVR53_20262200287NUCA

Auteur de l'illustration : Bernard Bègne

Date de prise de vue : 2026

(c) Région Bretagne

reproduction soumise à autorisation du titulaire des droits d'exploitation



Les portes amont de l'écluse

IVR53_20262200288NUCA

Auteur de l'illustration : Bernard Bègne

Date de prise de vue : 2026

(c) Région Bretagne

reproduction soumise à autorisation du titulaire des droits d'exploitation



Anciens ateliers associé aux anciens logements des éclusiers et maître du port

IVR53_20262200290NUCA

Auteur de l'illustration : Bernard Bègne

Date de prise de vue : 2026

(c) Région Bretagne

reproduction soumise à autorisation du titulaire des droits d'exploitation