

Bretagne, Ille-et-Vilaine
Hédé

Architecture artisanale, industrielle ou commerciale sur la commune de Hédé

Références du dossier

Numéro de dossier : IA35039305

Date de l'enquête initiale : 2005

Date(s) de rédaction : 2005, 2025

Cadre de l'étude : inventaire préliminaire Hédé, étude d'inventaire Hédé

Auteur(s) du dossier : Sabrina Dalibard, Stéphanie Ménard, Association Communes du Patrimoine Rural de Bretagne

Copyright(s) : (c) Inventaire général ; (c) Région Bretagne

Désignation

Dénomination : moulin, magasin de commerce, immeuble de bureaux, atelier

Aires d'études : Ille-et-Vilaine

Localisations :

Bretagne, Ille-et-Vilaine

Hédé

Historique

Période(s) principale(s) : 16e siècle 17e siècle 18e siècle 19e siècle 20e siècle

Description

Décompte des œuvres : repérées 3 ; étudiées 0

Présentation

Inventaire de 2005

Les moulins :

Au 17e siècle, la vallée de Hédé compte jusqu'à sept moulins. Les premiers y sont mentionnés dès le 12e siècle et les derniers, jusqu'à la fin du 19e siècle. Au 12e siècle, les moulins appartenaient aux chevaliers du Temple qui possédaient un fief à l'entrée de la ville. Le Grand Moulin est peut-être le premier moulin de Hédé ; en 1265, il est le "grand moulin banal du duc" et le "moulin suzain du roi" en 1532. Il a pour vocation la mouture des grains. Dès 1450, il existe un moulin à fouler les draps dans la vallée, le "Moulin Foulleret". Ce moulin devient moulin à farine au début du 17e siècle. Un moulin à papier, dont on ne connaît pas l'emplacement, aurait également fonctionné de 1450 à 1570.

Le cadastre de 1835 montre que chaque moulin possédait son étang, formé par une digue barrant le lit de la rivière.

Au début du 19e siècle, la construction d'une rigole d'alimentation entre le grand étang et le Canal prive d'eau les moulins Neuf, du Chesnay et du Perray. Ces moulins seront achetés par l'État dans les années 1840 et voués à la démolition pour la construction de la route impériale N137 de Rennes à Saint-Malo. Au total, neuf moulins furent supprimés au début du 19e siècle à cause de la réalisation du Canal d'Ille-et-Rance.

En 1844, Trémusson, un conducteur des Ponts et Chaussées en mission sur le canal, transforme le moulin Fouleret en minoterie à "l'américaine".

A la fin du 19e siècle, les minoteries de la vallée sont abandonnées au profit d'une minoterie à vapeur située dans le centre ville de Hédé.

Les commerces :

La majorité des maisons à boutiques de la ville se trouvait sur la place de la Mairie actuelle. En effet, la présence des halles jusqu'au milieu du 18e siècle sur cette place faisait de cette partie le centre commerçant de la ville.

Les halles :

En 1455, les premières halles de Hédé existent déjà, elles étaient au nord de la place de la Mairie actuelle. En 1752, elles tombent en ruines et sont démolies en 1753. Elles étaient surmontées d'une toiture en tuile et en ardoise supportée par une charpente reposant sur des poteaux de bois. Les halles n'étaient ouvertes que sur deux côtés : au sud et à l'est ; à l'intérieur, il existait un puits.

La construction des halles actuelles date du milieu du 19^e siècle, de 1857 exactement.

Références documentaires

Documents figurés

- **Hédé (I.-et-V.). Vue Générale côté des vieux Moulins.** Carte postale éditée par E. Mary-Rousselière, édit., Rennes, [s. d.] (A.D. Ile-et-Vilaine 6 Fi).

Bibliographie

- **A la découverte du canton de Hédé.**
Association d'Etudes Historiques du Canton de Hédé (A. E. H. C. H.). **A la découverte du canton de Hédé.** Combourg : Imprimerie Atimco, 1995.
- **Le département d'Ile-et-Vilaine, Histoire, Archéologie, Monuments.**
BANEAT, Paul. **Le département d'Ile-et-Vilaine, Histoire, Archéologie, Monuments.** Rennes : J. Larcher, 1929.
Région Bretagne (Service de l'Inventaire du patrimoine culturel)
- **Le patrimoine des communes d'Ile-et-Vilaine**
Le patrimoine des communes d'Ile-et-Vilaine. Paris : Flohic éditions 2000, 2 tomes, (Le patrimoine des communes de France).
- **Dictionnaire historique et géographique de la province de Bretagne.**
OGÉE, Jean-Baptiste. **Dictionnaire historique et géographique de la province de Bretagne.** Nlle éd. [1778-1780] rev. et augm. Rennes : Molliex, 1845.
- **Architecture, méthode et vocabulaire**
PEROUSE DE MONTCLOS, Jean-Marie. **Architecture, méthode et vocabulaire.** Paris : Inventaire Général des monuments et des richesses artistiques de la France, Centre des monuments nationaux/Éditions du patrimoine, 2000.
- **HEDE, son histoire, ses environs, ses promenades**
ROGER, Claude. **HEDE, son histoire, ses environs, ses promenades.** Hédé : imprimé par la municipalité, 1994.

Liens web

- GLAD Inventaire du patrimoine de Hédé-Bazouges : <https://glad.bretagne.bzh/operations/336595>

Annexe 1

Etude Label Communes du Patrimoine Rural de Bretagne, Hédé-Bazouges, 2023

[Consultez ici](#)

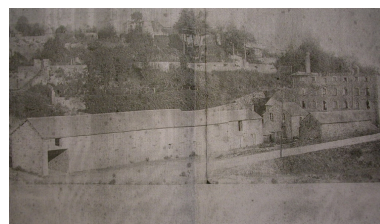
Illustrations



Vue sud ouest des anciennes halles
 Phot. Laurence Marquet
 IVR53_20253510349NUCA



Les vieux moulins sur
 une carte postale ancienne
 Phot. Sabrina Dalibard
 IVR53_20053518383NUCA



Le moulin Foularet,
 vestiges de la minoterie
 Phot. Sabrina Dalibard
 IVR53_20053519266NUCA



Le moulin de la Bézardière
 Phot. Stéphanie Ménard
 IVR53_20053519137NUCA



Site d'ancien moulin,
 rue de l'Etang à Hédé
 Phot. Bernard Bègne
 IVR53_20053501480NUCA



Les halles
 Phot. Stéphanie Ménard
 IVR53_20053518172NUCA



Les moulins sur une
 carte postale ancienne
 Phot. Sabrina Dalibard
 IVR53_20053519230NUCA



Vue générale ouest
 Phot. Laurence Marquet
 IVR53_20243531418NUCA



Vue sud
 Phot. Laurence Marquet
 IVR53_20243531669NUCA

Dossiers liés

Dossier(s) de synthèse :

Présentation de la commune de Hédé (fusionnée avec Bazouges-sous-Hédé pour former la commune de Hédé-Bazouges en 2009). (IA35039298) Bretagne, Ile-et-Vilaine, Hédé-Bazouges

Édifices repérés et/ou étudiés :

Maison, 24 rue de l'Etang (Hédé fusionnée avec Bazouges-sous-Hédé pour former la commune de Hédé-Bazouges en 2009) (IA35039469) Bretagne, Ile-et-Vilaine, Hédé-Bazouges, 24 Rue de l' Etang

Maison, 27 rue de la Motte (Hédé fusionnée avec Bazouges-sous-Hédé pour former la commune de Hédé-Bazouges en 2009) (IA35039351) Bretagne, Ile-et-Vilaine, Hédé-Bazouges, 27 Rue de la Motte

Maison à boutique, 16 place de l'église (Hédé fusionnée avec Bazouges-sous-Hédé pour former la commune de Hédé-Bazouges en 2009) (IA35039328) Bretagne, Ile-et-Vilaine, Hédé-Bazouges, 16 Place de l' Eglise

Maison à boutique, 16 rue des Forges (Hédé fusionnée avec Bazouges-sous-Hédé pour former la commune de Hédé-Bazouges en 2009) (IA35039450) Bretagne, Ile-et-Vilaine, Hédé-Bazouges, 16 Rue des Forges

Maison à boutique, 16 rue Jean Boucher (Hédé fusionnée avec Bazouges-sous-Hédé pour former la commune de Hédé-Bazouges en 2009) (IA35039412) Bretagne, Ile-et-Vilaine, Hédé-Bazouges, 16 Rue Jean Boucher

Maison à boutique, 17-17bis rue Jean Boucher (Hédé fusionnée avec Bazouges-sous-Hédé pour former la commune de Hédé-Bazouges en 2009) (IA35039422) Bretagne, Ile-et-Vilaine, Hédé-Bazouges, 17-17bis Rue Jean Boucher

Maison à boutique, 1 bis place de l'église (Hédé fusionnée avec Bazouges-sous-Hédé pour former la commune de Hédé-Bazouges en 2009) (IA35039318) Bretagne, Ile-et-Vilaine, Hédé-Bazouges, 1 bis Place de l' Eglise

Maison à boutique, 20 place de la Mairie (Hédé fusionnée avec Bazouges-sous-Hédé pour former la commune de Hédé-Bazouges en 2009) (IA35039389) Bretagne, Ile-et-Vilaine, Hédé-Bazouges, 20 Place de la Mairie

Maison à boutique, 23-25 place de la Mairie (Hédé fusionnée avec Bazouges-sous-Hédé pour former la commune de Hédé-Bazouges en 2009) (IA35039392) Bretagne, Ile-et-Vilaine, Hédé-Bazouges, 23-25 Place de la Mairie

Maison à boutique, 24 place de la Mairie (Hédé fusionnée avec Bazouges-sous-Hédé pour former la commune de Hédé-Bazouges en 2009) (IA35039391) Bretagne, Ile-et-Vilaine, Hédé-Bazouges, 24 Place de la Mairie

Maison à boutique, 3-5 place de l'église (Hédé fusionnée avec Bazouges-sous-Hédé pour former la commune de Hédé-Bazouges en 2009) (IA35039319) Bretagne, Ile-et-Vilaine, Hédé-Bazouges, 3-5 Place de l' Eglise

Maison à boutique, 7 rue de la Motte (Hédé fusionnée avec Bazouges-sous-Hédé pour former la commune de Hédé-Bazouges en 2009) (IA35039357) Bretagne, Ile-et-Vilaine, Hédé-Bazouges, 7 Rue de la Motte

Maison à boutique, 8 place de la Mairie (Hédé fusionnée avec Bazouges-sous-Hédé pour former la commune de Hédé-Bazouges en 2009) (IA35039386) Bretagne, Ile-et-Vilaine, Hédé-Bazouges, 8 Place de la Mairie

Maison à boutique, 9 rue de la Motte (Hédé fusionnée avec Bazouges-sous-Hédé pour former la commune de Hédé-Bazouges en 2009) (IA35039356) Bretagne, Ile-et-Vilaine, Hédé-Bazouges, 9 Rue de la Motte

Maison à boutique, Bazouges-sous-Hédé, route Départementale de Bazouges-sous-Hédé à Mordelles (Bazouges-sous-Hédé fusionnée avec Hédé pour former la commune de Hédé-Bazouges en 2009) (IA35039577) Bretagne, Ile-et-Vilaine, Hédé-Bazouges, Bazouges-sous-Hédé, Route Départementale de Bazouges-sous-Hédé à Mordelles

Maison à boutique : café et forge, Bazouges-sous-Hédé, la Madeleine (Bazouges-sous-Hédé fusionnée avec Hédé pour former la commune de Hédé-Bazouges en 2009) (IA35039716) Bretagne, Ile-et-Vilaine, Hédé-Bazouges, Bazouges-sous-Hédé, la Madeleine

Maison actuellement café, route départementale numéro 221 (Saint-Symphorien) (IA35039501) Bretagne, Ile-et-Vilaine, Saint-Symphorien, Route départementale numéro 221

Maison ancien bureau des Postes et Télégraphes, 7 rue des Forges (Hédé fusionnée avec Bazouges-sous-Hédé pour former la commune de Hédé-Bazouges en 2009) (IA35039463) Bretagne, Ile-et-Vilaine, Hédé-Bazouges, 7 Rue des Forges

Maison ancienne auberge, 5 rue de l'Abbaye (Hédé fusionnée avec Bazouges-sous-Hédé pour former la commune de Hédé-Bazouges en 2009) (IA35039365) Bretagne, Ile-et-Vilaine, Hédé-Bazouges, 5 Rue de l' Abbaye

Maison ancienne minoterie, 3-5-7 rue de la Barrière (Hédé fusionnée avec Bazouges-sous-Hédé pour former la commune de Hédé-Bazouges en 2009) (IA35039403) Bretagne, Ile-et-Vilaine, Hédé-Bazouges, 3-5-7 Rue de la Barrière

Moulin, Bazouges-sous-Hédé, la Bézardière (Bazouges-sous-Hédé fusionnée avec Hédé pour former la commune de Hédé-Bazouges en 2009) (IA35039712) Bretagne, Ile-et-Vilaine, Hédé-Bazouges, Bazouges-sous-Hédé, la Bézardière

Moulin à Papier, moulin à foulon, minoterie, Fourel (Hédé) (IA35039477) Bretagne, Ile-et-Vilaine, Hédé, le Vieux Moulin

Auteur(s) du dossier : Sabrina Dalibard, Stéphanie Ménard, Association Communes du Patrimoine Rural de Bretagne

Copyright(s) : (c) Inventaire général ; (c) Région Bretagne



Vue sud ouest des anciennes halles

IVR53_20253510349NUCA

Auteur de l'illustration : Laurence Marquet

(c) Association Communes du Patrimoine Rural de Bretagne ; (c) Région Bretagne
reproduction soumise à autorisation du titulaire des droits d'exploitation



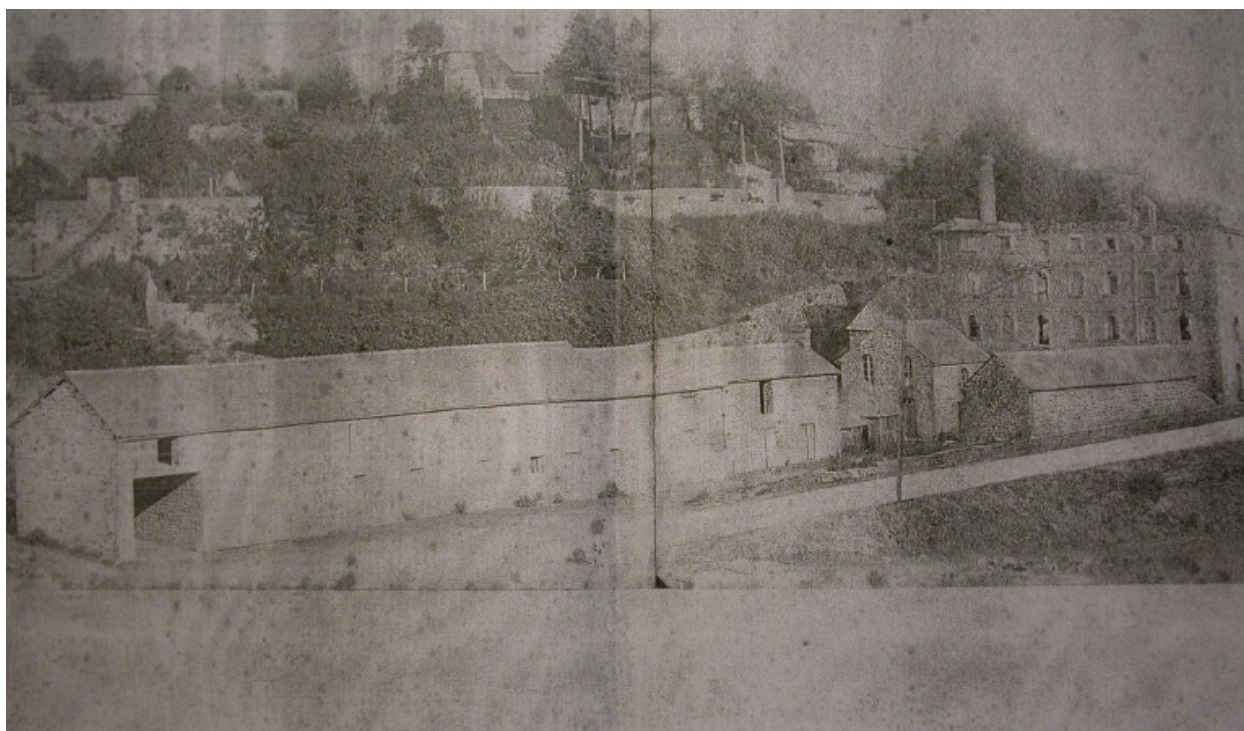
Les vieux moulins sur une carte postale ancienne

IVR53_20053518383NUCA

Auteur de l'illustration : Sabrina Dalibard

(c) Inventaire général, ADAGP

reproduction soumise à autorisation du titulaire des droits d'exploitation



Le moulin Foularet, vestiges de la minoterie

IVR53_20053519266NUCA

Auteur de l'illustration : Sabrina Dalibard

(c) Inventaire général, ADAGP

reproduction soumise à autorisation du titulaire des droits d'exploitation



Le moulin de la Bézardière

IVR53_20053519137NUCA

Auteur de l'illustration : Stéphanie Ménard

(c) Inventaire général, ADAGP

reproduction soumise à autorisation du titulaire des droits d'exploitation



Site d'ancien moulin, rue de l'Etang à Hédé

IVR53_20053501480NUCA

Auteur de l'illustration : Bernard Bègne

(c) Inventaire général, ADAGP

reproduction soumise à autorisation du titulaire des droits d'exploitation



Les halles

IVR53_20053518172NUCA

Auteur de l'illustration : Stéphanie Ménard

(c) Inventaire général, ADAGP

reproduction soumise à autorisation du titulaire des droits d'exploitation



Les moulins sur une carte postale ancienne

IVR53_20053519230NUCA

Auteur de l'illustration : Sabrina Dalibard

(c) Inventaire général, ADAGP

reproduction soumise à autorisation du titulaire des droits d'exploitation



Vue générale ouest

IVR53_20243531418NUCA

Auteur de l'illustration : Laurence Marquet

Date de prise de vue : 2024

(c) Association Communes du Patrimoine Rural de Bretagne
reproduction soumise à autorisation du titulaire des droits d'exploitation



Vue sud

IVR53_20243531669NUCA

Auteur de l'illustration : Laurence Marquet

Date de prise de vue : 2023

(c) Association Communes du Patrimoine Rural de Bretagne
reproduction soumise à autorisation du titulaire des droits d'exploitation