

Bretagne, Morbihan  
La Gacilly  
Glénac, Forêt Neuve (la)

## Château, la Forêt Neuve (Glénac fusionnée en Gacilly en 2017)

### Références du dossier

Numéro de dossier : IA00009752

Date de l'enquête initiale : 1982

Date(s) de rédaction : 1982, 2004, 2014

Cadre de l'étude : inventaire topographique , enquête thématique régionale Inventaire des châteaux du 19e siècle en Bretagne, inventaire topographique communes riveraines du canal (Nantes à Brest)

Degré d'étude : étudié

### Désignation

Dénomination : château

Parties constituantes non étudiées : logement, communs, chapelle, puits, parc, étang, orangerie, serre

### Compléments de localisation

commune fusionnée après inventaire Commune inventoriée sous le nom de Glénac

Milieu d'implantation : isolé

Références cadastrales : 1965, A2, 605 A 608

### Historique

La Forêt Neuve apparaît dans les textes de réformation (recensement de la noblesse). En 1427 : « Le manoir et hébergement de la Forestneufve appartenant au sire Rieux ouquel il y a métairie entienne et exempte ». En 1448, « le hébergement de la Forest Neufve appartenant au sire de Rieux, et y sont météers Denis Orain et Jehan Guiot ». En 1514, « la Forestneufve au sieur de Rieux. » En 1666 : « Le château Neuve et la forêt en dépendant avec le fieff. »

Le château de la Forêt Neuve est implanté sur une colline dominant les marais de Glénac. Édifié à la fin du 15e siècle par le maréchal de Rieux comme château de chasse, il reçut la visite de la famille royale au 16e siècle (le roi Charles IX, Catherine de Médicis...). Incendié à la Révolution, l'édifice est ruiné en 1790 ; il est racheté en 1819 par MM. Bellamy et Dumoustier, puis en 1825 par le comte Auguste de Foucher de Careil. Celui-ci le reconstruit en 1826 en remployant des éléments de l'édifice détruit. Cette famille reste propriétaire jusqu'en 1947. La propriété est aujourd'hui celle de M. Yves Rocher, industriel à La Gacilly.

Le jardin d'agrément, refait à l'instigation de M. Cambornac, a été partiellement transformé en golf, les écuries en salle de conférence.

Problème sur la datation de la chapelle : Floquet mentionne la construction de la chapelle au 19e siècle, le dossier d'inventaire une chapelle 18e (Elise Lauranceau).

Période(s) principale(s) : 2e quart 19e siècle

Période(s) secondaire(s) : limite 15e siècle 16e siècle, 18e siècle, 3e quart 20e siècle

Dates : 1826 (daté par travaux historiques), 1975 (daté par source)

Auteur(s) de l'oeuvre : Cambornac (auteur commanditaire, )

Personne(s) liée(s) à l'histoire de l'oeuvre : Foucher de Careil Auguste de (commanditaire, attribution par travaux historiques), Cambornac (commanditaire, attribution par travaux historiques)

### Description

Édifice de plan en L comprenant un rez-de-chaussée sur caves, un étage carré et un étage de comble. Le gros œuvre est en moellon de schiste rouge sans chaîne en pierre de taille ; les encadrements de baies, les meneaux et la corniche sont en pierre de taille de calcaire, les lucarnes surmontées de gâble et de pinacles, ainsi que la balustrade couronnant les

trois travées centrales de la façade principale sont en pierre de taille de granite. Toit à longs pans et croupe en ardoise. A l'intérieur, la distribution est celle du 19<sup>e</sup> siècle, mais hérite de l'édifice du 15<sup>e</sup> siècle (grande salle avec armoire murale et crédence, cheminée monumentale, portes cintrées, escalier en schiste). Le décor de boiseries date essentiellement du 19<sup>e</sup> siècle, avec quelques remplois (vantaux de porte, linteau de la cheminée daté 1584). Chapelle du 15<sup>e</sup> conservant sa charpente à liens courbes dans l'abside et quelques sablières sculptées.  
(É. Lauranceau).

### Éléments descriptifs

Matériau(x) du gros-oeuvre, mise en oeuvre et revêtement : schiste, moellon sans chaîne en pierre de taille ; granite, pierre de taille ; calcaire, pierre de taille

Matériau(x) de couverture : ardoise

Étage(s) ou vaisseau(x) : sous-sol, 1 étage carré, étage de comble

Couvrements : lambris de couvrement

Élévations extérieures : élévation à travées

Type(s) de couverture : toit à longs pans, pignon découvert ; croupe

Escaliers : escalier dans-oeuvre : escalier tournant à retours sans jour

### Typologies et état de conservation

Typologies : Reconstruction. Néogothique

### Statut, intérêt et protection

Intérêt de l'oeuvre : à signaler

Statut de la propriété : propriété privée

### Références documentaires

#### Documents d'archive

- **Tableau par paroisse des terres nobles du diocèse de Vannes d'après la réformation de 1666**  
A. D. Morbihan. Série J : 2 J 43. **Tableau par paroisse des terres nobles du diocèse de Vannes d'après la réformation de 1666** par Louis GALLES.  
Archives départementales du Morbihan : 2 J 43

#### Documents figurés

- **Château de la Forêt-Neuve, GLENAC.**  
**Château de la Forêt-Neuve, GLÉNAC.** Carte postale, Redon : A. Bouteloup, phot.-imp., limite 19<sup>e</sup>-20<sup>e</sup> siècles.  
Archives départementales d'Ille-et-Vilaine : 6 Fi Glénac
- **La FORÊT NEUVE (XIV<sup>e</sup> siècle), en Glénac (Morbihan). Appartient à M. le Comte de Foucher de Careil.**  
**La FORÊT NEUVE (XIV<sup>e</sup> siècle), en Glénac (Morbihan). Appartient à M. le Comte de Foucher de Careil.** Carte postale, Rennes : A. Déchelette, édit., limite 19<sup>e</sup>-20<sup>e</sup> siècle. (collection Châteaux de Bretagne, n° 166).  
Archives départementales d'Ille-et-Vilaine : 6 Fi Glénac

### Bibliographie

- **Histoire archéologique, féodale et religieuse des paroisses du diocèse de Vannes.**  
LE MENÉ, Jean-Marie. **Histoire archéologique, féodale et religieuse des paroisses du diocèse de Vannes.**  
Vannes, 1891-1894. Reéd. Coop Breizh, 1994.  
p. 248-251  
Région Bretagne (Service de l'Inventaire du patrimoine culturel)
- **Dictionnaire historique, archéologique et touristique des châteaux et manoirs du Morbihan.**

FLOQUET, Charles. **Dictionnaire historique, archéologique et touristique des châteaux et manoirs du Morbihan**. Mayenne : Yves Floch, 1991.  
p. 70

- **Le patrimoine des communes du Morbihan.**  
**Le patrimoine des communes du Morbihan.** Collection : Le patrimoine des communes de France. Paris : Flohic éditions 1996, 2 tomes.  
p. 286, fig  
Région Bretagne (Service de l'Inventaire du patrimoine culturel)

## Annexe 1

### Anciens historiques

On a retranscrit ici les textes rédigés par les différents auteurs, lors des enquêtes successives :

La Forêt Neuve apparaît dans le texte de la réformation (recensement de la noblesse) de 1427 : « Le manoir et hébergement de la Forestneufve appartenant au sire Rieux ouquel il y a métairie entienne et exempte ». Dans le texte de la réformation de 1448, « le hébergement de la Forest Neufve appartenant au sire de Rieux, et y sont météers Denis Orain et Jehan Guiot. » Dans le texte de la réformation de 1514, « la Forestneufve au sieur de Rieux. » Le texte de la réformation de 1666 mentionne : « Le château Neuve et la forêt en dépendant avec le fieff. »

Le jardin d'agrément a été refait à l'instigation de M. Cambornac, auteur & commanditaire.

(M. -D. Menant)

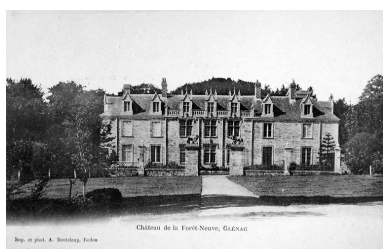
Le château de la Forêt Neuve est implanté sur une colline dominant les marais de Glénac. Édifié à la fin du 15<sup>e</sup> siècle par le maréchal de Rieux comme château de chasse, il reçut la visite de la famille royale au 16<sup>e</sup> siècle (le roi Charles IX, Catherine de Médicis...). Incendié à la Révolution, l'édifice est ruiné en 1790 ; il est racheté en 1819 par MM. Bellamy et Dumoustier, puis en 1825 par le comte Auguste de Foucher de Careil. Celui-ci le reconstruit en 1826 en remployant des éléments de l'édifice détruit. Cette famille reste propriétaire jusqu'en 1947. La propriété est aujourd'hui celle de M. Yves Rocher, industriel à La Gacilly. Le parc a été partiellement transformé en golf, les écuries en salle de conférence. (E. Lauranceau)

## Annexe 2

### Inventaire topographique sur le canton de La Gacilly, 1982 :

[Lien PDF](#)

### Illustrations



Élévation est : vue générale,  
carte postale, 1er quart 20<sup>e</sup> siècle  
(A. D. Ille-&-Vilaine, 6 Fi)  
Phot. Elise Lauranceau,  
Autr. A. Bouteloup  
IVR53\_20045606286NUCB



Vue de situation prise du sud-est  
Phot. Norbert Lambart  
IVR53\_19835602402X



Vue de situation prise du sud-est  
Phot. Norbert Lambart  
IVR53\_19835602399X



Élévation est : vue générale  
Phot. Norbert Lambart  
IVR53\_19835602405X



Élévation est : vue générale  
Phot. Norbert Lambart  
IVR53\_19835602404X



Élévation est : vue générale  
Phot. Norbert Lambart  
IVR53\_19835602401X



Chapelle : vue de situation  
Phot. Norbert Lambart  
IVR53\_19835602408X



Chapelle : vue générale  
prise du sud-est  
Phot. Norbert Lambart  
IVR53\_19835602407X



Chapelle : vue générale  
prise du nord-est  
Phot. Norbert Lambart  
IVR53\_19835602403X



Communs, élévation nord :  
vue générale prise du nord-est  
Phot. Norbert Lambart  
IVR53\_19835602406X

## Dossiers liés

### Dossiers de synthèse :

Les châteaux du 19e siècle en Bretagne (IA35046224)

Présentation de la commune de Glénac (fusionnée en La Gacilly en 2017) (IA56006496) Bretagne, Morbihan, Glénac

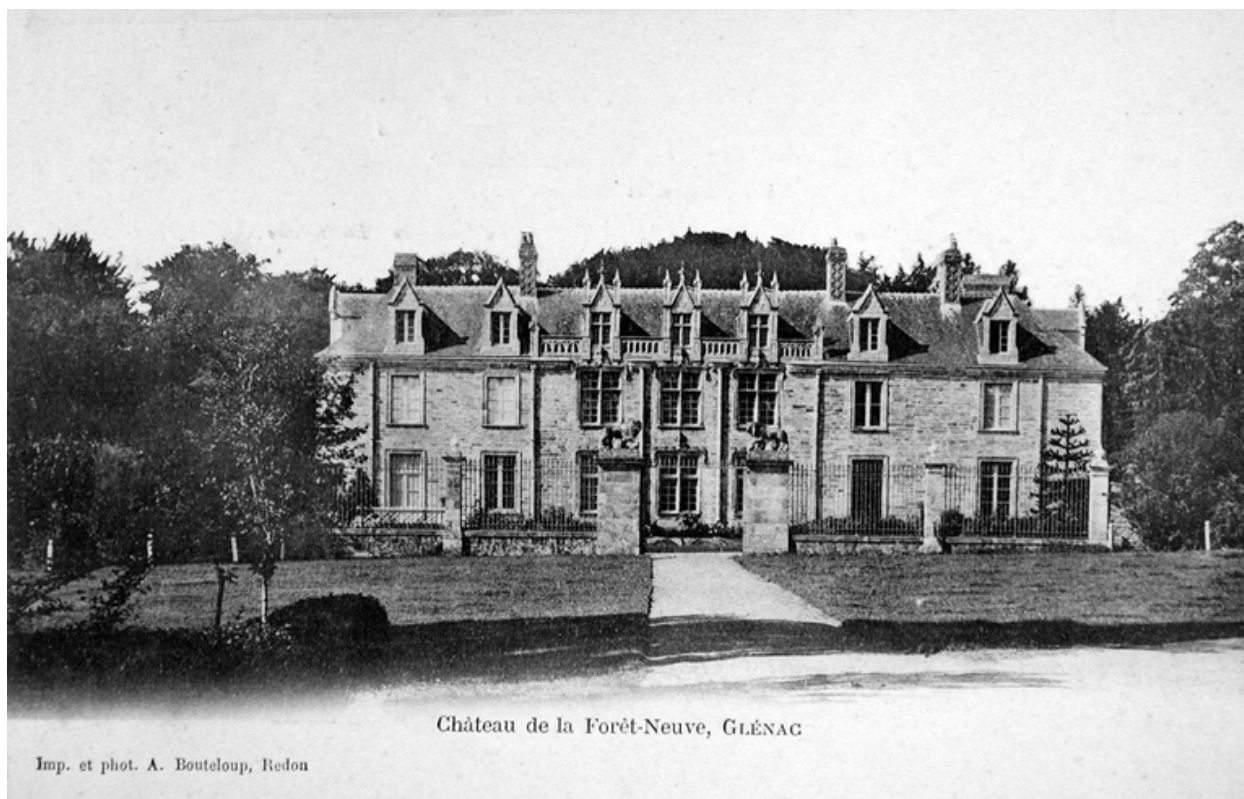
### Oeuvre(s) contenue(s) :

#### Oeuvre(s) en rapport :

Jardin d'agrément du Château de la Forest-Neuve, la Forêt Neuve (Glénac fusionnée en La Gacilly en 2017)  
(IA56002061) Bretagne, Morbihan, La Gacilly, Glénac, Forêt Neuve (la)

Auteur(s) du dossier : Jean-Pierre Ducouret, Elise Lauranceau

Copyright(s) : (c) Monuments historiques ; (c) Région Bretagne



Château de la Forêt-Neuve, GLÉNAC

Imp. et phot. A. Bouteloup, Redon

Élévation est : vue générale, carte postale, 1er quart 20e siècle (A. D. Ille-&-Vilaine, 6 Fi)

Référence du document reproduit :

- **Château de la Forêt-Neuve, GLENAC.**  
**Château de la Forêt-Neuve, GLÉNAC.** Carte postale, Redon : A. Bouteloup, phot.-imp., limite 19e-20e siècles.  
Archives départementales d'Ille-et-Vilaine : 6 Fi Glénac

IVR53\_20045606286NUCB

Auteur de l'illustration : Elise Lauranceau

Auteur du document reproduit : A. Bouteloup

Technique de relevé : relevé manuel ;

(c) Inventaire général, ADAGP

reproduction soumise à autorisation du titulaire des droits d'exploitation



Vue de situation prise du sud-est

IVR53\_19835602402X

Auteur de l'illustration : Norbert Lambart

(c) Inventaire général, ADAGP

reproduction soumise à autorisation du titulaire des droits d'exploitation



Vue de situation prise du sud-est

IVR53\_19835602399X

Auteur de l'illustration : Norbert Lambart

(c) Inventaire général, ADAGP

reproduction soumise à autorisation du titulaire des droits d'exploitation



Élévation est : vue générale

IVR53\_19835602405X

Auteur de l'illustration : Norbert Lambart

(c) Inventaire général, ADAGP

reproduction soumise à autorisation du titulaire des droits d'exploitation



Élévation est : vue générale

IVR53\_19835602404X

Auteur de l'illustration : Norbert Lambart

(c) Inventaire général, ADAGP

reproduction soumise à autorisation du titulaire des droits d'exploitation



Élévation est : vue générale

IVR53\_19835602401X

Auteur de l'illustration : Norbert Lambart

(c) Inventaire général, ADAGP

reproduction soumise à autorisation du titulaire des droits d'exploitation



Chapelle : vue de situation

IVR53\_19835602408X

Auteur de l'illustration : Norbert Lambart

(c) Inventaire général, ADAGP

reproduction soumise à autorisation du titulaire des droits d'exploitation



Chapelle : vue générale prise du sud-est

IVR53\_19835602407X

Auteur de l'illustration : Norbert Lambart

(c) Inventaire général, ADAGP

reproduction soumise à autorisation du titulaire des droits d'exploitation



Chapelle : vue générale prise du nord-est

IVR53\_19835602403X

Auteur de l'illustration : Norbert Lambart

(c) Inventaire général, ADAGP

reproduction soumise à autorisation du titulaire des droits d'exploitation



Communs, élévation nord : vue générale prise du nord-est

IVR53\_19835602406X

Auteur de l'illustration : Norbert Lambart

(c) Inventaire général, ADAGP

reproduction soumise à autorisation du titulaire des droits d'exploitation