

Bretagne, Ille-et-Vilaine
Saint-Thual

Eglise paroissiale Sainte-Trinité (Saint-Thual)

Références du dossier

Numéro de dossier : IA00130893

Date de l'enquête initiale : 1994

Date(s) de rédaction : 1994, 2006

Cadre de l'étude : enquête thématique départementale Inventaire des églises et chapelles d'Ille-et-Vilaine, inventaire préliminaire Saint-Thual

Degré d'étude : étudié

Désignation

Dénomination : église paroissiale

Vocable : Sainte-Trinité

Parties constituantes non étudiées : croix monumentale

Compléments de localisation

Milieu d'implantation : en village

Références cadastrales : B1, 217

Historique

L'église actuelle est une construction homogène réalisée entre 1866 et 1874 sur les plans de l'architecte Edouard Brossais Saint-Marc. Comme la plupart des édifices qu'il bâti, on y retrouve le goût du gothique archéologique, ici réduit à sa plus simple expression.

Période(s) principale(s) : 3e quart 19e siècle

Dates : 1874 (daté par travaux historiques)

Auteur(s) de l'oeuvre : Edouard Brossais-Saint-Marc (architecte,)

Description

Plan en croix latine, fausse voûte en berceau brisé, clocher-porche, chevet à pans coupés. De style néogothique.

Éléments descriptifs

Matériau(x) du gros-oeuvre, mise en oeuvre et revêtement : falun ; granite ; petit appareil ; moyen appareil

Matériau(x) de couverture : ardoise

Plan : plan en croix latine

Étage(s) ou vaisseau(x) : 1 vaisseau

Couvrements : fausse voûte en berceau brisé

Type(s) de couverture : toit à longs pans ; noue ; pignon découvert

Typologies et état de conservation

Typologies : clocher porche ; chevet à pans coupés

Statut, intérêt et protection

Statut de la propriété : propriété publique

Références documentaires

Bibliographie

- **Le département d'Ile-et-Vilaine, Histoire, Archéologie, Monuments.**
BANEAT, Paul. **Le département d'Ile-et-Vilaine, Histoire, Archéologie, Monuments.** Rennes : J. Larcher, 1929.
Région Bretagne (Service de l'Inventaire du patrimoine culturel)
- **Pouillé historique de l'archevêché de Rennes**
GUILLOTIN DE CORSON, Amédée, *Pouillé historique de l'archevêché de Rennes*, Rennes : Fougeray, Paris : René Haton, 1884.
Région Bretagne (Service de l'Inventaire du patrimoine culturel) : USU sur pl. (v)
- **Ile-et-Vilaine. Eglises et Chapelles**
INVENTAIRE GÉNÉRAL DES MONUMENTS ET DES RICHESSES ARTISTIQUES DE LA FRANCE.
Région Bretagne. **Ile-et-Vilaine. Eglises et Chapelles**, par ORAIN Véronique, avec la collaboration de BARBEDOR Isabelle, DUFIEF-MOIREZ Denise, RIOULT Jean-Jacques. Rennes : Association pour l'Inventaire Bretagne, 1996, (Indicateurs du patrimoine).
Région Bretagne (Service de l'Inventaire du patrimoine culturel)
- **Le mobilier religieux du XIXe siècle en Ile-et-Vilaine**
POCQUET DU HAUT-JUSSÉ, Bertrand. **Le mobilier religieux du XIXe siècle en Ile-et-Vilaine.** Bannalec : imprimerie Régionale, 1985.
Région Bretagne (Service de l'Inventaire du patrimoine culturel) : 35 G

Annexe 1

Extrait du chanoine Guillotin-de-Corson

Dédiée à saint Tugdual et à Saint Samson, l'ancienne église de Saint-Tual était une simple nef à chevet droit accostée au sud d'une belle chapelle seigneuriale. Cette nef avait conservé au nord les caractères architectoniques du 11e siècle, et l'on y voyait deux fenêtres romanes en forme de meurtrières. Le chevet droit était ajouré d'une fort belle fenêtre ogivale. Au sud, et séparée du chanceau par deux élégantes arcades en granit sculpté de style ogival fleuri, se trouvait la chapelle des seigneurs de lesnen ; on y remarquait deux riches fenêtres flamboyantes, l'une à l'est, au-dessus de l'autel, l'autre au midi. Le bas de la nef et la façade occidentale étaient plus modernes, et au-dessus de la grande porte, on y voyait gravée la date de 1639. Sur la façade et tout autour de l'édifice apparaissaient des écussons placés dans des cartouches en forme de bannières et formant extérieurement une litre seigneuriale.

Données complémentaires

Données complémentaires architecture IP35

Données complémentaires architecture IP35 : inventaire préliminaire des communes du département d'Ile-et-Vilaine

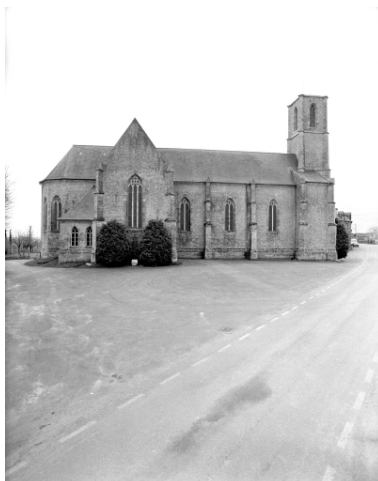
HYPOI	sans objet
HYPOE	éclaté
MURS1	falun ; petit appareil ; granite ; moyen appareil
SCLE1	3e quart 19e siècle
IAUT	typicum
ICHR	typicum
IESP	typicum région ou pays

ICONTX	intégré
PINTE	Oeuvre étudiée lors de l'enquête thématique préliminaire terminée en 1994, sur les églises et chapelles d' Ile-et-Vilaine. Une mise à jour des données a été effectuée lors de l'enquête communale.
SEL	étudié

Illustrations



Elévation Sud-Ouest : vue générale
Phot. Guy Artur, Phot.
Norbert Lambart
IVR53_19943500725X



Elévation Nord : vue générale
Phot. Guy Artur, Phot.
Norbert Lambart
IVR53_19943500726X



Vue de situation
Phot. Norbert Lambart
IVR53_20063501310NUCA



Vue générale ouest
Phot. Bernard Bègne
IVR53_20063500523NUCA



Vue générale ouest
Phot. Guy Artur, Phot.
Norbert Lambart
IVR53_19943500724X



Vue générale Est
Phot. Norbert Lambart
IVR53_20063501295NUCA



Vue intérieure prise de
la nef vers le choeur
Phot. Alain Dagorn
IVR53_20063517692NUCA



Vue intérieure prise
du choeur vers la nef
Phot. Alain Dagorn
IVR53_20063500817NUCA

Dossiers liés

Dossiers de synthèse :

Les églises et chapelles d'Ille-et-Vilaine (IA00131084)

Architecture religieuse, funéraire ou commémorative sur la commune de Saint-Thual (IA35042114) Bretagne, Ille-et-Vilaine, Saint-Thual

Oeuvre(s) contenue(s) :

Le patrimoine mobilier de l'église (IM35020282) Bretagne, Ille-et-Vilaine, Saint-Thual

Oeuvre(s) en rapport :

Village de Saint-Thual (IA35042123) Bretagne, Ille-et-Vilaine, Saint-Thual, Bourg

Auteur(s) du dossier : Véronique Orain

Copyright(s) : (c) Inventaire général



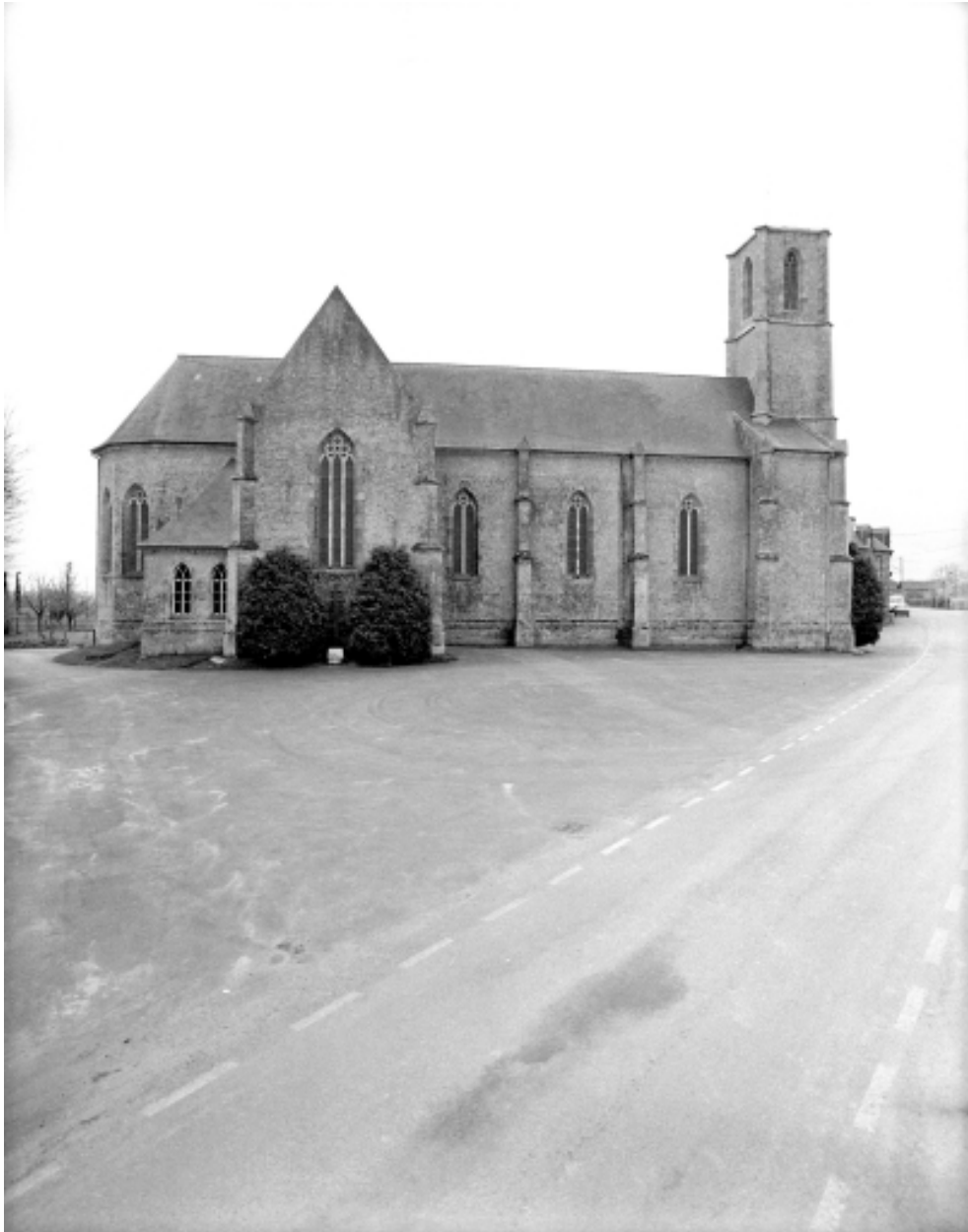
Elévation Sud-Ouest : vue générale

IVR53_19943500725X

Auteur de l'illustration : Guy Artur, Auteur de l'illustration : Norbert Lambart

(c) Inventaire général, ADAGP

reproduction soumise à autorisation du titulaire des droits d'exploitation



Elévation Nord : vue générale

IVR53_19943500726X

Auteur de l'illustration : Guy Artur, Auteur de l'illustration : Norbert Lambart

(c) Inventaire général, ADAGP

reproduction soumise à autorisation du titulaire des droits d'exploitation



Vue de situation

IVR53_20063501310NUCA

Auteur de l'illustration : Norbert Lambart

(c) Inventaire général, ADAGP

reproduction soumise à autorisation du titulaire des droits d'exploitation



Vue générale ouest

IVR53_20063500523NUCA

Auteur de l'illustration : Bernard Bègne

(c) Inventaire général, ADAGP

reproduction soumise à autorisation du titulaire des droits d'exploitation



Vue générale ouest

IVR53_19943500724X

Auteur de l'illustration : Guy Artur, Auteur de l'illustration : Norbert Lambart

(c) Inventaire général, ADAGP

reproduction soumise à autorisation du titulaire des droits d'exploitation



Vue générale Est

IVR53_20063501295NUCA

Auteur de l'illustration : Norbert Lambart

(c) Inventaire général, ADAGP

reproduction soumise à autorisation du titulaire des droits d'exploitation



Vue intérieure prise de la nef vers le chœur

IVR53_20063517692NUCA

Auteur de l'illustration : Alain Dagorn

(c) Inventaire général, ADAGP

reproduction soumise à autorisation du titulaire des droits d'exploitation



Vue intérieure prise du choeur vers la nef

IVR53_20063500817NUCA

Auteur de l'illustration : Alain Dagorn

(c) Inventaire général, ADAGP

reproduction soumise à autorisation du titulaire des droits d'exploitation