

Bretagne, Ille-et-Vilaine
Pancé
Chapelle (1a)

Chapelle Saint-Melaine, Notre-Dame-des-Armées, la Chapelle (Pancé)

Références du dossier

Numéro de dossier : IA00007523

Date de l'enquête initiale : 1967

Date(s) de rédaction : 1993

Cadre de l'étude : étude d'inventaire , enquête thématique départementale Inventaire des églises et chapelles d'Ille-et-Vilaine

Degré d'étude : étudié

Désignation

Dénomination : chapelle

Vocable : Saint-Melaine, Notre-Dame-des-Armées

Parties constituantes non étudiées : enclos

Compléments de localisation

Milieu d'implantation : en écart

Références cadastrales : 1987, D, 279

Historique

Plusieurs chapelles sont mentionnées en ce lieu. Celle reconstruite au 18^e siècle portait l'inscription : LA PRESENTE CHAPELLE A ETE RETABLIE L'AN 1760 AVE MARIA. Des recherches récentes attribuent sa reconstruction en 1769 par Jean Gerbier, grâce aux dons de fidèles. Elle est à cette période dédiée à saint Joseph et à saint Fiacre. Légèrement déplacée à l'est, elle est de nouveau reconstruite à la fin du 19^e siècle par l'architecte Arthur Regnault.

(*Véronique Orain, Inventaire des églises et chapelles d'Ille-et-Vilaine, 1993*)

Période(s) principale(s) : 3^e quart 18^e siècle, 4^e quart 19^e siècle

Auteur(s) de l'oeuvre : Arthur Regnault (architecte, attribution par travaux historiques)

Description

Plan allongé, clocher en façade, flèche torse, chevet plat, style néogothique.

(*Véronique Orain, Inventaire des églises et chapelles d'Ille-et-Vilaine, 1993*)

Éléments descriptifs

Matériau(x) du gros-oeuvre, mise en oeuvre et revêtement : grès ; calcaire ; moellon ; appareil mixte

Matériau(x) de couverture : ardoise

Plan : plan allongé

Étage(s) ou vaisseau(x) : 1 vaisseau

Type(s) de couverture : toit à longs pans ; flèche polygonale ; pignon découvert

Typologies et état de conservation

Typologies : style néogothique ; chevet plat ; clocher en façade ; flèche torse

Statut, intérêt et protection

Statut de la propriété : propriété publique

Annexe 1

Etude d'inventaire sur le canton de Bain-de-Bretagne, 1967 :

[Lien PDF](#)

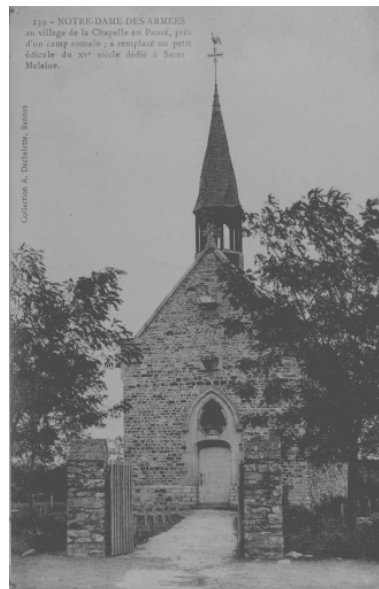
Illustrations



Extrait cadastral de 1837, section
D2 n°746 (AD35 : 3 P 5439)
Repro. Bernard Bègne,
Phot. M. Loyon
IVR53_19933500285X



Elévation Sud : vue de situation
(Carte postale ancienne)
Repro. Guy Artur,
Repro. Norbert Lambart
IVR53_19933500219X



Elévation Ouest : vue générale
(Carte postale ancienne)
Repro. Guy Artur,
Repro. Norbert Lambart
IVR53_19693500118V



Maître-autel, vue générale
(carte postale ancienne)
Repro. François Dagorn,
Autr. Editions J. Sorel
IVR53_19693500119V



Elévation Ouest : vue de situation
Phot. François Dagorn
IVR53_19713500144V



Intérieur, chœur : vue générale.
Phot. François Dagorn
IVR53_19713500193V

Dossiers liés

Dossiers de synthèse :

Les églises et chapelles d'Ile-et-Vilaine (IA00131084)

Présentation de la commune de Pancé (IA35041780) Bretagne, Ile-et-Vilaine, Pancé

Oeuvre(s) contenue(s) :

Autel, retable (maître-autel, autel tombeau, retable architectural), chapelle Saint-Melaine, Notre-Dame-des-Armées, (Pancé) (IM35000129) Bretagne, Ile-et-Vilaine, Pancé, Chapelle (la),

Statue (2, d'applique, petite nature, statuette) : vierge à l'enfant, saint Nicolas, chapelle Saint-Melaine, Notre-Dame-des-Armées, (Pancé) (IM35000130) Bretagne, Ile-et-Vilaine, Pancé, Chapelle (la)

Auteur(s) du dossier : Service régional de l'Inventaire de Bretagne, Véronique Orain

Copyright(s) : (c) Inventaire général ; (c) Conseil général d'Ile-et-Vilaine



Extrait cadastral de 1837, section D2 n°746 (AD35 : 3 P 5439)

Référence du document reproduit :

- **Extrait cadastral de 1837, section D2 n°746**
Archives départementales d'Ille-et-Vilaine : 3 P 5439

IVR53_19933500285X

Auteur de l'illustration (reproduction) : Bernard Bègne, Auteur de l'illustration : M. Loyon

(c) Inventaire général, ADAGP

reproduction soumise à autorisation du titulaire des droits d'exploitation



Elévation Sud : vue de situation (Carte postale ancienne)

Référence du document reproduit :

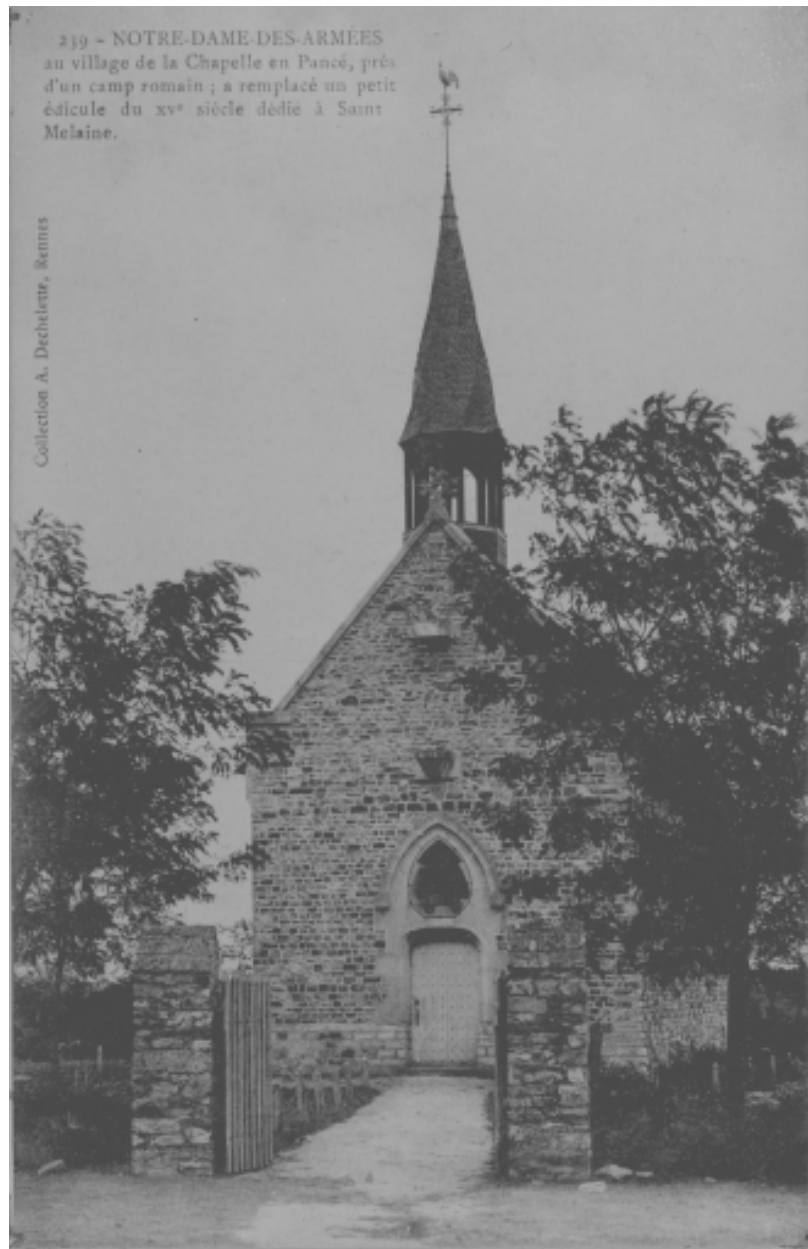
- **Elévation Sud : vue de situation (Carte postale ancienne, AD35 : 6Fi)**
Archives départementales d'Ile-et-Vilaine : 6Fi

IVR53_19933500219X

Auteur de l'illustration (reproduction) : Guy Artur, Auteur de l'illustration (reproduction) : Norbert Lambart

(c) Inventaire général, ADAGP

reproduction soumise à autorisation du titulaire des droits d'exploitation



Elévation Ouest : vue générale (Carte postale ancienne)

Référence du document reproduit :

- **Elévation Ouest : vue générale (Carte postale ancienne)**
Archives départementales d'Ille-et-Vilaine : 8Fi

IVR53_19693500118V

Auteur de l'illustration (reproduction) : Guy Artur, Auteur de l'illustration (reproduction) : Norbert Lambart
(c) Inventaire général, ADAGP
reproduction soumise à autorisation du titulaire des droits d'exploitation



Maître-autel, vue générale (carte postale ancienne)

Référence du document reproduit :

- **Maître-autel, vue générale (carte postale ancienne)**
Archives départementales d'Ile-et-Vilaine

IVR53_19693500119V

Auteur de l'illustration (reproduction) : François Dagorn

Auteur du document reproduit : Editions J. Sorel

(c) Inventaire général, ADAGP

reproduction soumise à autorisation du titulaire des droits d'exploitation



Elévation Ouest : vue de situation

IVR53_19713500144V

Auteur de l'illustration : François Dagorn

(c) Inventaire général, ADAGP

reproduction soumise à autorisation du titulaire des droits d'exploitation



Intérieur, chœur : vue générale.

IVR53_19713500193V

Auteur de l'illustration : François Dagorn

(c) Inventaire général, ADAGP

reproduction soumise à autorisation du titulaire des droits d'exploitation