

Bretagne, Ille-et-Vilaine  
Domalain  
rue du Général Leclerc, rue du Docteur Ricoux, rue Jean Marie Lamennais

## Église paroissiale Saint-Melaine (Domalain)

### Références du dossier

Numéro de dossier : IA00130732

Date de l'enquête initiale : 1994

Date(s) de rédaction : 1994, 2003

Cadre de l'étude : enquête thématique départementale Inventaire des églises et chapelles d'Ille-et-Vilaine, inventaire préliminaire Domalain

Degré d'étude : recensé

Référence du dossier Monument Historique : PA00090550

### Désignation

Dénomination : église paroissiale

Parties constituantes non étudiées : croix monumentale, monument aux morts

### Compléments de localisation

Milieu d'implantation :

Références cadastrales : 1810. E1 13-14 1971 AB 175

### Historique

Eglise caractéristique des églises dites à pignons multiples. S'y mêlent des références au gothique tardif et des éléments décoratifs du répertoire de la Renaissance. Elle est commencée au 16<sup>e</sup> siècle et achevée dans la première moitié du 17<sup>e</sup> siècle. Plusieurs dates et inscriptions portées sur l'édifice permettent de suivre l'évolution des travaux : dédicace de la tour en 1552, construction du collatéral sud entre 1622 et 1632. La tour découronnée en 1705, sera munie d'une nouvelle flèche entre 1892 et 1894. Cette dernière sera dessinée par l'architecte Gelly et financée par Jacques Heinry, riche minotier de Carcraon, en mémoire de son fils décédé en 1891. Plusieurs remaniements et travaux seront effectués également dans le courant du 19<sup>e</sup> siècle, comme en témoignent également la date de 1826 apposée sur une chapelle donnant sur le chœur et la date de 1844 gravée sur un blason au dessus du portail ouest. La sacristie située contre le collatéral nord sera également reconstruite dans la deuxième moitié du 19<sup>e</sup> siècle. Cette église protégée par une inscription au titre des Monuments Historiques fait partie des belles églises du département.

Période(s) principale(s) : 2<sup>e</sup> quart 16<sup>e</sup> siècle, 3<sup>e</sup> quart 16<sup>e</sup> siècle, 2<sup>e</sup> quart 17<sup>e</sup> siècle, 4<sup>e</sup> quart 19<sup>e</sup> siècle

Période(s) secondaire(s) : 2<sup>e</sup> quart 19<sup>e</sup> siècle, 3<sup>e</sup> quart 19<sup>e</sup> siècle

Dates : 1549 (porte la date), 1552 (porte la date), 1622 (daté par travaux historiques), 1632 (daté par travaux historiques), 1826 (porte la date), 1844 (porte la date), 1894 (daté par travaux historiques)

Auteur(s) de l'oeuvre : Gelly (architecte, attribution par source)

### Description

3 vaisseaux. Plan allongé. Lambris de couverture. Clocher latéral accolé contre la façade principale. Façades latérales à pignons multiples. Chevet plat. Plusieurs inscriptions et dates gravées dont : L'AN 1552 / DU TEMPS QON FAESOIT CESTE TOUR / FRANCOYS DUGUE DE LA MAESON / DU GUE EN NOIAL / PRES SERVON / DE DOMALAIN ESTOIT RECTEUR. (Dédicace de la tour du clocher). Mie F. D. P./ AGE DE 20 ANS 1622. (Façade sud). RENE HOUGET. ET. BER / NABE POSART. TRESZORIER/ EN L'AN 1632. (Façade sud). P.H 1632. (Façade sud, porte). 1826. (Chapelle contre le chœur). 1844. (Façade ouest, portail).

## Éléments descriptifs

Matériau(x) du gros-oeuvre, mise en oeuvre et revêtement : grès ; granite ; moyen appareil

Matériau(x) de couverture : ardoise

## Statut, intérêt et protection

Protections : inscrit MH, 1926/10/14

Statut de la propriété : propriété de la commune

## Références documentaires

### Bibliographie

- INVENTAIRE GÉNÉRAL DES MONUMENTS ET DES RICHESSES ARTISTIQUES DE LA FRANCE. Région Bretagne. **Eglises et Chapelles, Ile-et-Vilaine** ; par ORAIN Véronique et BARBEDOR Isabelle, avec la collaboration de DUFIEF-MOIREZ Denise, RIOULT Jean-Jacques. Rennes : Association pour l'Inventaire Bretagne, 1996, (Indicateurs du patrimoine).  
p.
- **Le Département d'Ile-et-Vilaine Histoire Archéologie Monuments**  
BANÉAT, Paul. **Le Département d'Ile-et-Vilaine Histoire Archéologie Monuments**. Rennes : Librairie Moderne J. Larcher, 1927-1929..  
t.2, p.526-527
- **Pouillé historique de l'archevêché de Rennes**  
GUILLOTIN DE CORSON. **Pouillé historique de l'archevêché de Rennes**. Rennes : Fougeray Libraire-éditeur. Paris : René Hatton Libraire-éditeur, 1882-1886..  
t.4, p. 525-527  
Bibliothèque des Champs Libres (Rennes) : 346829/2

### Liens web

- Lien vers la base Architecture Mérimée (notice Monuments Historiques) : [http://www.culture.gouv.fr/public/mistral/merimee\\_fr?ACTION=CHERCHER&FIELD\\_98=REF&VALUE\\_98=PA00090550](http://www.culture.gouv.fr/public/mistral/merimee_fr?ACTION=CHERCHER&FIELD_98=REF&VALUE_98=PA00090550)

## Données complémentaires

### Données complémentaires architecture IP35

Données complémentaires architecture IP35 : inventaire préliminaire des communes du département d'Ile-et-Vilaine

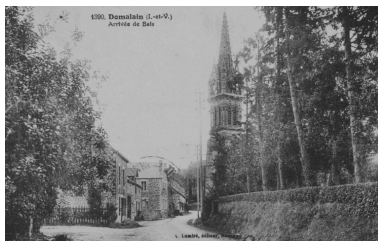
HYPOI	sans objet
HYPOE	éclaté
MURS1	grès ; granite ; moyen appareil
SCLE1	2e quart 16e siècle ; 3e quart 16e siècle ; 2e quart 17e siècle ; 4e quart 19e siècle
IAUT	nsp
ICHR	typicum
IESP	typicum région ou pays
ICONTX	intégré

PINTE	Oeuvre étudiée lors de l'enquête thématique préliminaire effectuée en 1993, sur les églises et chapelles d'Ile-et-Vilaine. Une mise à jour des données a été effectuée, en 2003, lors de l'enquête communale.
SEL	étudié

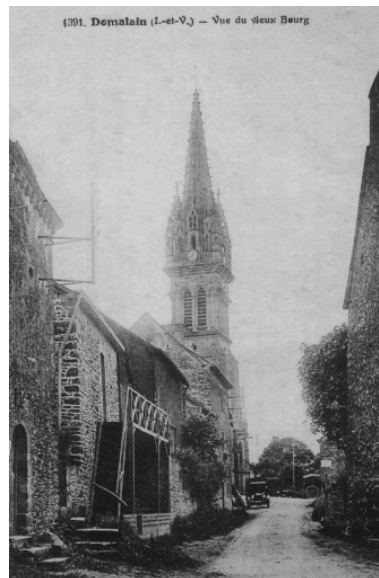
## Illustrations



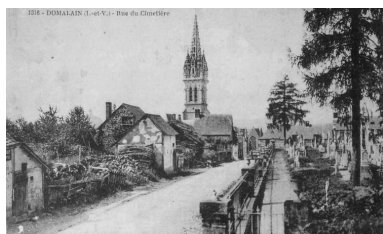
L'église au 17e siècle,  
d'après une gravure ancienne  
Repro. Guy Artur,  
Repro. Norbert Lambart  
IVR53\_20033517871NUC



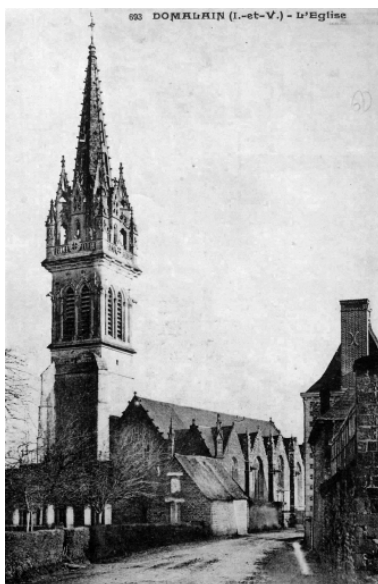
L'église vue de la route de  
Bais sur une carte postale  
au début du 20e siècle  
Repro. Guy Artur,  
Repro. Norbert Lambart  
IVR53\_20033509886NUC



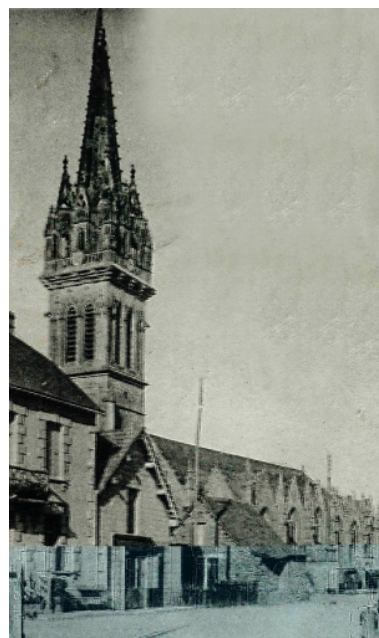
L'église vue de la rue Brune sur une  
carte postale au début du 20e siècle  
Repro. Guy Artur,  
Repro. Norbert Lambart  
IVR53\_20033508747NUC



L'église vue depuis le  
cimetière sur une carte  
postale au début du 20e siècle  
Repro. Guy Artur,  
Repro. Norbert Lambart  
IVR53\_20033509885NUC



L'église vue de l'actuelle rue du  
Docteur Ricoux sur une carte  
postale au début du 20e siècle  
Repro. Guy Artur,  
Repro. Norbert Lambart  
IVR53\_20033508748NUC



L'église vue de l'actuelle rue du  
Docteur Ricoux sur une carte  
postale au début du 20e siècle  
Repro. Guy Artur,  
Repro. Norbert Lambart  
IVR53\_20033509915NUC



La façade sud et le placître  
de l'église sur une carte  
postale au début du 20e siècle  
Repro. Guy Artur,  
Repro. Norbert Lambart  
IVR53\_20033509916NUC



Le clocher dominant le  
bourg : vue générale sud-ouest  
Phot. Guy Artur, Phot.  
Norbert Lambart  
IVR53\_20033517884NUCA



Le clocher vue depuis la route de  
Bais : vue de situation nord-ouest  
Phot. Xavier Gilbert  
IVR53\_20033509917NUCA



Le clocher : vue générale sud-est  
Phot. Guy Artur, Phot.  
Norbert Lambart  
IVR53\_20033517894NUCA



Le clocher, vue partielle sud-est  
Phot. Guy Artur, Phot.  
Norbert Lambart  
IVR53\_20033517895NUCA



La tour bâtie en 1552 :  
vue générale nord-ouest  
Phot. Xavier Gilbert  
IVR53\_20033509918NUCA



Clocher,détail  
Phot. Xavier Gilbert  
IVR53\_20033509932NUCA



Intérieur, détail de la dédicace de  
la construction de la tour en 1552  
Phot. Bernard Bègne  
IVR53\_20033500730NUCA



Façade nord, la sacristie  
construite à la fin du 19e siècle  
Phot. Guy Artur, Phot.  
Norbert Lambert  
IVR53\_20033517885NUCA



Façade nord, la sacristie  
Phot. Xavier Gilbert  
IVR53\_20033509919NUCA



Façade est, le chevet avec baie murée  
Phot. Xavier Gilbert  
IVR53\_20033509920NUCA



L'une des chapelles flaquant  
le choeur, construite en  
1826 : vue générale sud-est  
Phot. Xavier Gilbert  
IVR53\_20033509921NUCA



Chapelle flaquant le choeur,  
pierre gravée de 1826  
Phot. Xavier Gilbert  
IVR53\_20033509922NUCA



Façade sud  
Phot. Guy Artur, Phot.  
Norbert Lambart  
IVR53\_20033517886NUCA



Façade sud, détail, ancienne  
porte des prêtres, murée  
Phot. Xavier Gilbert  
IVR53\_20033509923NUCA



Façade sud, détail, porte des fidèles  
Phot. Guy Artur, Phot.  
Norbert Lambart  
IVR53\_20033517887NUCA



Façade sud, détail, porte des fidèles  
Phot. Xavier Gilbert  
IVR53\_20033509924NUCA



Façade sud, détail, porte de la nef,  
clef gravée de la date de 1632  
Phot. Xavier Gilbert  
IVR53\_20033509925NUCA



Façade sud, détail, contrefort avec  
inscription et date portée de 1622  
Phot. Xavier Gilbert  
IVR53\_20033509926NUCA



Façade sud, détail, contrefort avec  
inscription et date portée 1632  
Phot. Xavier Gilbert  
IVR53\_20033509927NUCA



Façade sud, détail,  
gargouille d'un contrefort  
Phot. Guy Artur, Phot.  
Norbert Lambart  
IVR53\_20033517888NUCA



Façade sud, détail,  
gargouille d'un contrefort  
Phot. Guy Artur, Phot.  
Norbert Lambart  
IVR53\_20033517889NUCA



Façade sud, contrefort marqué  
du monogramme IHS : détail  
Phot. Guy Artur, Phot.  
Norbert Lambart  
IVR53\_20033517890NUCA



Façade sud, détail,  
pinacle d'un contrefort  
Phot. Guy Artur, Phot.  
Norbert Lambart  
IVR53\_20033517891NUCA



Façade ouest, détail du  
pignon, sculptures du rampant  
Phot. Guy Artur, Phot.  
Norbert Lambart  
IVR53\_20033517892NUCA



Façade ouest, détail d'une  
sculpture du rampant du pignon  
Phot. Guy Artur, Phot.  
Norbert Lambart  
IVR53\_20033517893NUCA



Façade ouest, détail, date  
de réfection de 1844, gravée  
sur le contrefort d'angle  
Phot. Xavier Gilbert  
IVR53\_20033509928NUCA



Façade ouest, portail  
Phot. Xavier Gilbert  
IVR53\_20033509929NUCA



Façade ouest, portail, détail,  
date de 1844 gravée sur la clef  
Phot. Xavier Gilbert



Façade ouest, portail, détail  
Phot. Xavier Gilbert  
IVR53\_20033509931NUCA

IVR53\_20033509930NUCA



Ancien placître, base de  
colonne servant de pierre  
à bannir les annonces  
Phot. Xavier Gilbert  
IVR53\_20033509933NUCA

## Dossiers liés

### Dossiers de synthèse :

Les églises et chapelles d'Ille-et-Vilaine (IA00131084)

Les églises, chapelles, cimetières et croix monumentales sur la commune de Domalain (IA35021634) Bretagne, Ille-et-Vilaine, Domalain

### Oeuvre(s) contenue(s) :

Le mobilier de l'église paroissiale Saint-Melaine (Domalain) (IM35013955) Bretagne, Ille-et-Vilaine, Domalain, rue du Général Leclerc, rue du Docteur Ricoux, rue Jean Marie Lamennais

Orgue de l'église paroissiale Saint-Melaine (Domalain) (IM35014069) Bretagne, Ille-et-Vilaine, Domalain, rue Jean Marie Lamennais

### Oeuvre(s) en rapport :

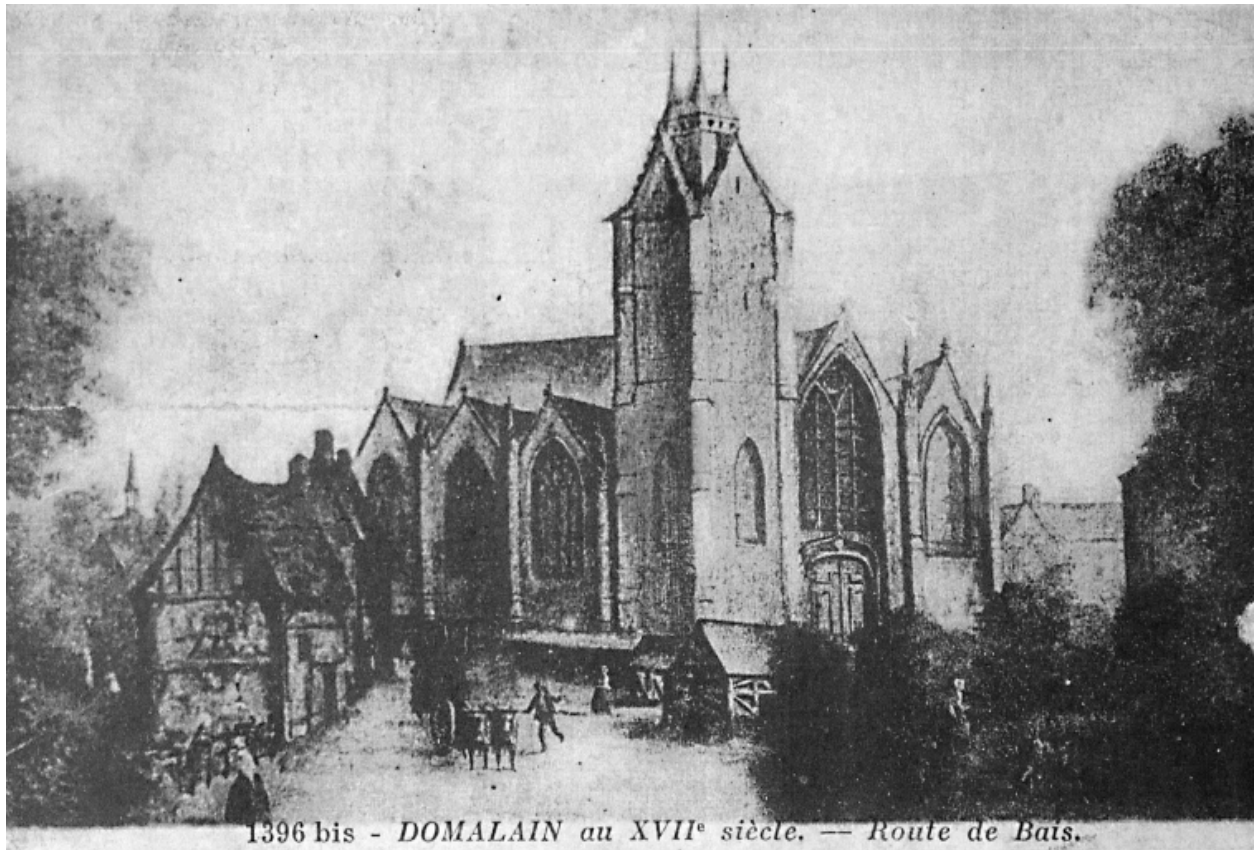
Village de Domalain (IA35021644) Bretagne, Ille-et-Vilaine, Domalain

Croix monumentale, rue Jean Marie Lamennais (Domalain) (IA35021646) Bretagne, Ille-et-Vilaine, Domalain, rue Jean Marie Lamennais

Monument aux morts de la Grande guerre, rue du Docteur Ricoux (Domalain) (IA35021650) Bretagne, Ille-et-Vilaine, Domalain, rue Docteur Ricoux

Auteur(s) du dossier : Véronique Orain, Xavier Gilbert

Copyright(s) : (c) Inventaire général



L'église au 17e siècle, d'après une gravure ancienne

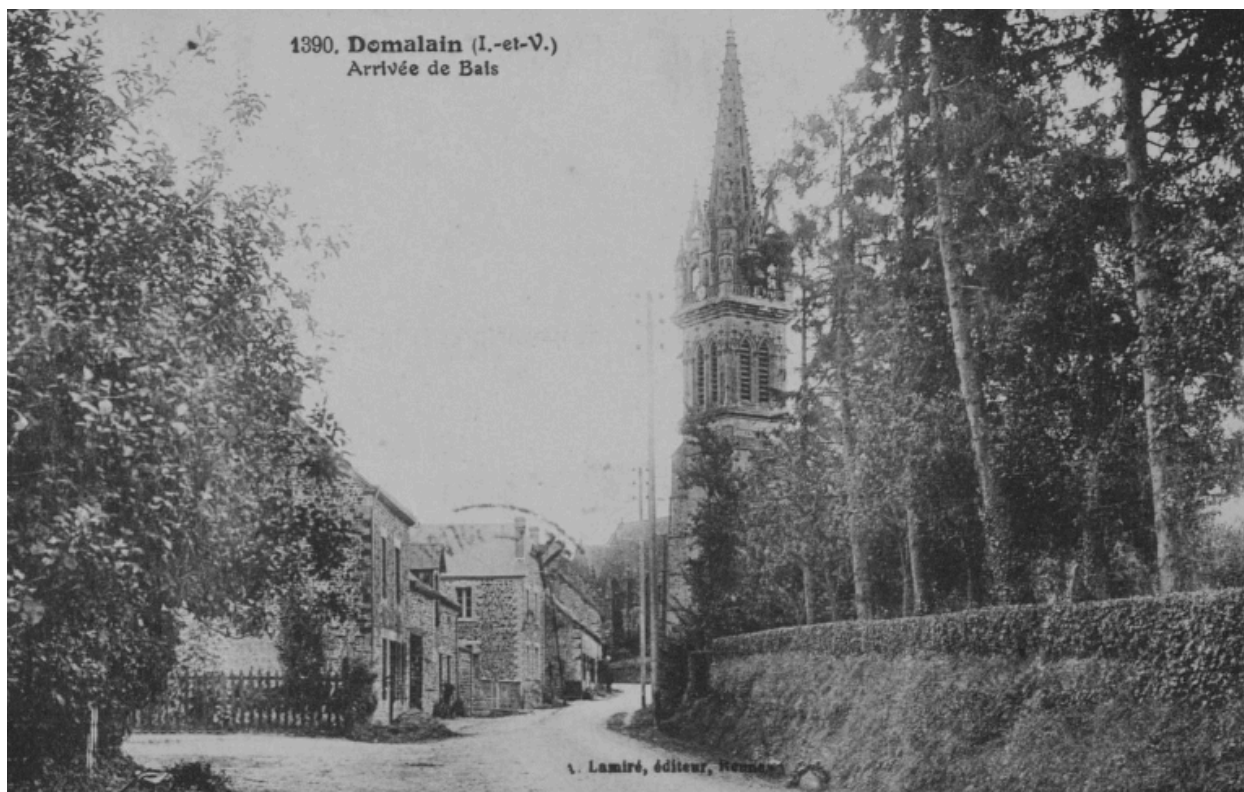
IVR53\_20033517871NUC

Auteur de l'illustration (reproduction) : Guy Artur, Auteur de l'illustration (reproduction) : Norbert Lambart

Technique de relevé : relevé manuel ;

(c) Inventaire général, ADAGP

reproduction soumise à autorisation du titulaire des droits d'exploitation



L'église vue de la route de Bais sur une carte postale au début du 20e siècle

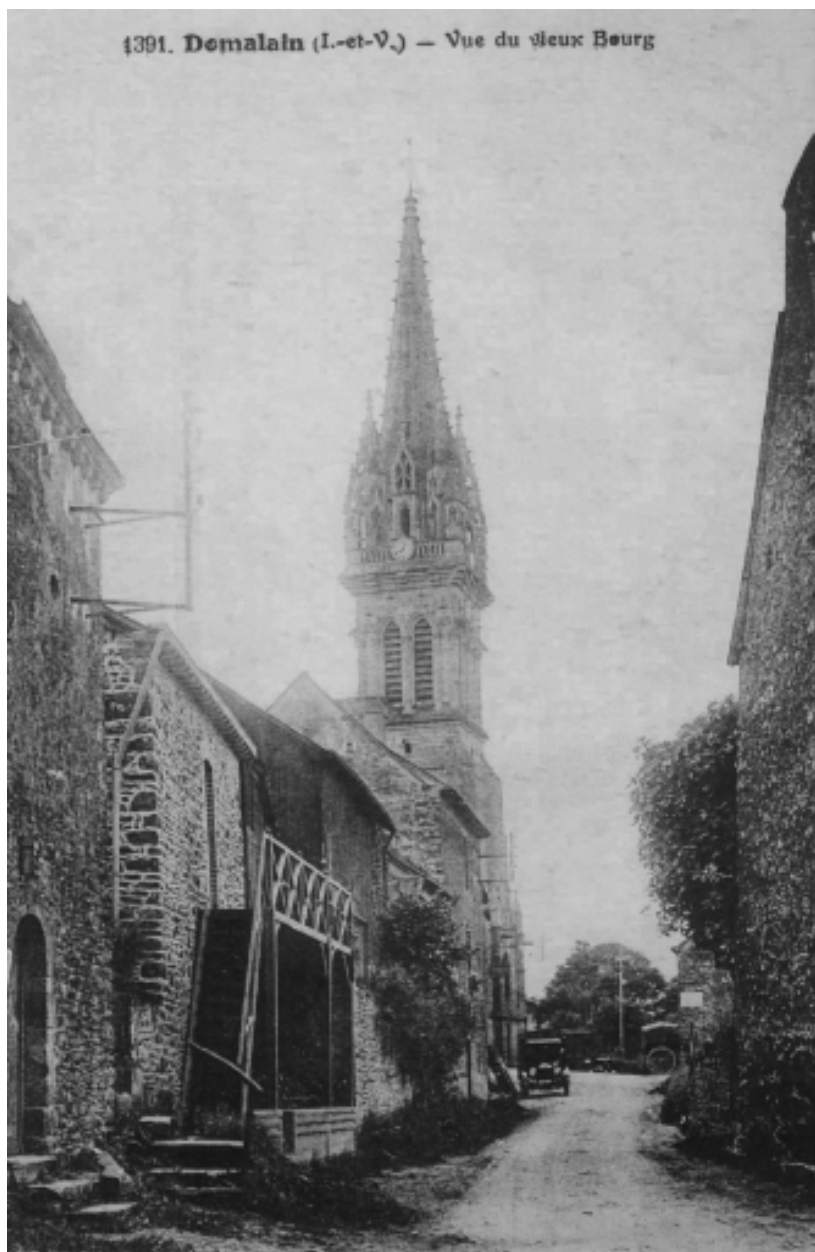
IVR53\_20033509886NUC

Auteur de l'illustration (reproduction) : Guy Artur, Auteur de l'illustration (reproduction) : Norbert Lambart

Technique de relevé : relevé manuel ;

(c) Inventaire général, ADAGP

reproduction soumise à autorisation du titulaire des droits d'exploitation



L'église vue de la rue Brune sur une carte postale au début du 20e siècle

IVR53\_20033508747NUC

Auteur de l'illustration (reproduction) : Guy Artur, Auteur de l'illustration (reproduction) : Norbert Lambart

Technique de relevé : relevé manuel ;

(c) Inventaire général, ADAGP

reproduction soumise à autorisation du titulaire des droits d'exploitation



L'église vue depuis le cimetière sur une carte postale au début du 20e siècle

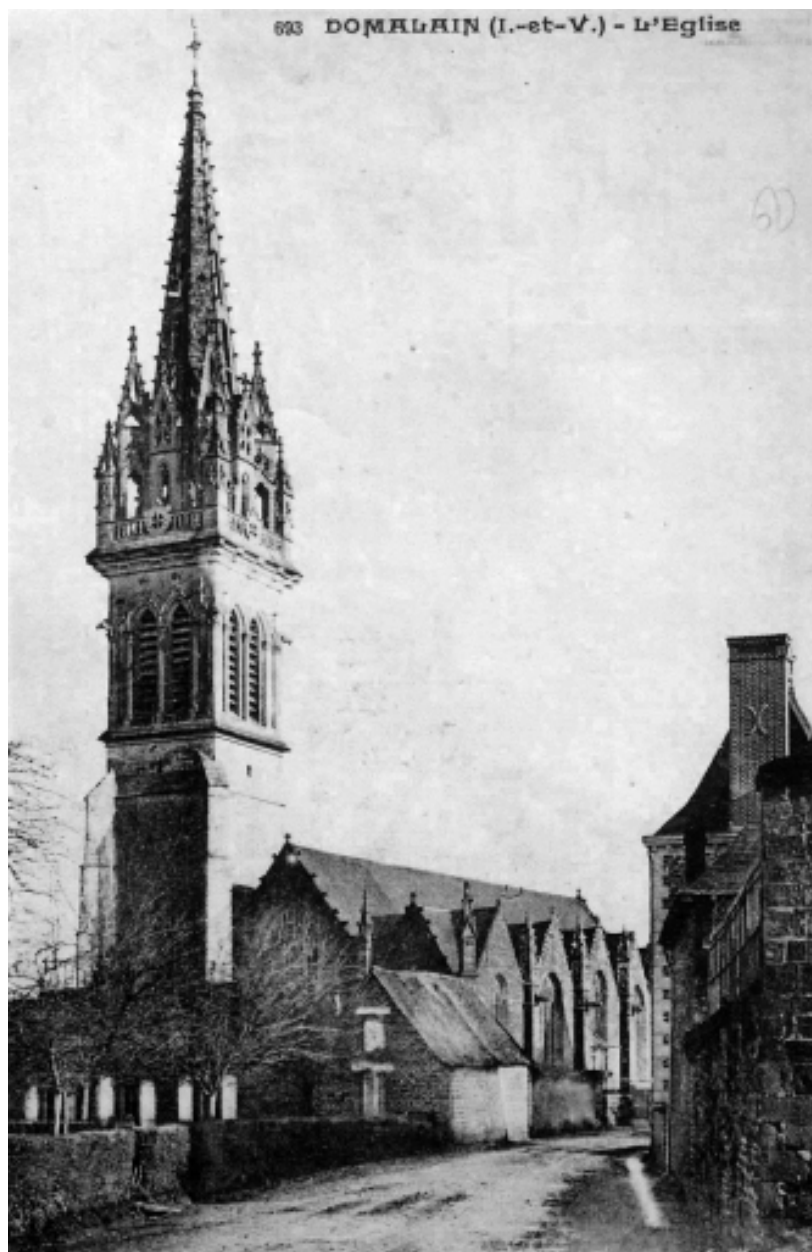
IVR53\_20033509885NUC

Auteur de l'illustration (reproduction) : Guy Artur, Auteur de l'illustration (reproduction) : Norbert Lambart

Technique de relevé : relevé manuel ;

(c) Inventaire général, ADAGP

reproduction soumise à autorisation du titulaire des droits d'exploitation



L'église vue de l'actuelle rue du Docteur Ricoux sur une carte postale au début du 20e siècle

IVR53\_20033508748NUC

Auteur de l'illustration (reproduction) : Guy Artur, Auteur de l'illustration (reproduction) : Norbert Lambart

Technique de relevé : relevé manuel ;

(c) Inventaire général, ADAGP

reproduction soumise à autorisation du titulaire des droits d'exploitation



L'église vue de l'actuelle rue du Docteur Ricoux sur une carte postale au début du 20e siècle

IVR53\_20033509915NUC

Auteur de l'illustration (reproduction) : Guy Artur, Auteur de l'illustration (reproduction) : Norbert Lambart

Technique de relevé : relevé manuel ;

(c) Inventaire général, ADAGP

reproduction soumise à autorisation du titulaire des droits d'exploitation



La façade sud et le placître de l'église sur une carte postale au début du 20e siècle

IVR53\_20033509916NUC

Auteur de l'illustration (reproduction) : Guy Artur, Auteur de l'illustration (reproduction) : Norbert Lambart

Technique de relevé : relevé manuel ;

(c) Inventaire général, ADAGP

reproduction soumise à autorisation du titulaire des droits d'exploitation



Le clocher dominant le bourg : vue générale sud-ouest

IVR53\_20033517884NUCA

Auteur de l'illustration : Guy Artur, Auteur de l'illustration : Norbert Lambart

(c) Inventaire général, ADAGP

reproduction soumise à autorisation du titulaire des droits d'exploitation



Le clocher vue depuis la route de Bais : vue de situation nord-ouest

IVR53\_20033509917NUCA

Auteur de l'illustration : Xavier Gilbert

(c) Inventaire général, ADAGP

reproduction soumise à autorisation du titulaire des droits d'exploitation



Le clocher : vue générale sud-est

IVR53\_20033517894NUCA

Auteur de l'illustration : Guy Artur, Auteur de l'illustration : Norbert Lambart

(c) Inventaire général, ADAGP

reproduction soumise à autorisation du titulaire des droits d'exploitation



Le clocher, vue partielle sud-est

IVR53\_20033517895NUCA

Auteur de l'illustration : Guy Artur, Auteur de l'illustration : Norbert Lambart

(c) Inventaire général, ADAGP

reproduction soumise à autorisation du titulaire des droits d'exploitation



La tour bâtie en 1552 : vue générale nord-ouest

IVR53\_20033509918NUCA

Auteur de l'illustration : Xavier Gilbert

(c) Inventaire général, ADAGP

reproduction soumise à autorisation du titulaire des droits d'exploitation



Clocher,détail

IVR53\_20033509932NUCA

Auteur de l'illustration : Xavier Gilbert

(c) Inventaire général, ADAGP

reproduction soumise à autorisation du titulaire des droits d'exploitation



Intérieur, détail de la dédicace de la construction de la tour en 1552

IVR53\_20033500730NUCA

Auteur de l'illustration : Bernard Bègne

(c) Inventaire général, ADAGP

reproduction soumise à autorisation du titulaire des droits d'exploitation



Façade nord, la sacristie construite à la fin du 19e siècle

IVR53\_20033517885NUCA

Auteur de l'illustration : Guy Artur, Auteur de l'illustration : Norbert Lambart

(c) Inventaire général, ADAGP

reproduction soumise à autorisation du titulaire des droits d'exploitation



Façade nord, la sacristie

IVR53\_20033509919NUCA

Auteur de l'illustration : Xavier Gilbert

(c) Inventaire général, ADAGP

reproduction soumise à autorisation du titulaire des droits d'exploitation



Façade est, le chevet avec baie murée

IVR53\_20033509920NUCA

Auteur de l'illustration : Xavier Gilbert

(c) Inventaire général, ADAGP

reproduction soumise à autorisation du titulaire des droits d'exploitation



L'une des chapelles flquant le choeur, construite en 1826 : vue générale sud-est

IVR53\_20033509921NUCA

Auteur de l'illustration : Xavier Gilbert

(c) Inventaire général, ADAGP

reproduction soumise à autorisation du titulaire des droits d'exploitation



Chapelle flquant le choeur, pierre gravée de 1826

IVR53\_20033509922NUCA

Auteur de l'illustration : Xavier Gilbert

(c) Inventaire général, ADAGP

reproduction soumise à autorisation du titulaire des droits d'exploitation



Façade sud

IVR53\_20033517886NUCA

Auteur de l'illustration : Guy Artur, Auteur de l'illustration : Norbert Lambart

(c) Inventaire général, ADAGP

reproduction soumise à autorisation du titulaire des droits d'exploitation



Façade sud, détail, ancienne porte des prêtres, murée

IVR53\_20033509923NUCA

Auteur de l'illustration : Xavier Gilbert

(c) Inventaire général, ADAGP

reproduction soumise à autorisation du titulaire des droits d'exploitation



Façade sud, détail, porte des fidèles

IVR53\_20033517887NUCA

Auteur de l'illustration : Guy Artur, Auteur de l'illustration : Norbert Lambart

(c) Inventaire général, ADAGP

reproduction soumise à autorisation du titulaire des droits d'exploitation



Façade sud, détail, porte des fidèles

IVR53\_20033509924NUCA

Auteur de l'illustration : Xavier Gilbert

(c) Inventaire général, ADAGP

reproduction soumise à autorisation du titulaire des droits d'exploitation



Façade sud, détail, porte de la nef, clef gravée de la date de 1632

IVR53\_20033509925NUCA

Auteur de l'illustration : Xavier Gilbert

(c) Inventaire général, ADAGP

reproduction soumise à autorisation du titulaire des droits d'exploitation



Façade sud, détail, contrefort avec inscription et date portée de 1622

IVR53\_20033509926NUCA

Auteur de l'illustration : Xavier Gilbert

(c) Inventaire général, ADAGP

reproduction soumise à autorisation du titulaire des droits d'exploitation



Façade sud, détail, contrefort avec inscription et date portée 1632

IVR53\_20033509927NUCA

Auteur de l'illustration : Xavier Gilbert

(c) Inventaire général, ADAGP

reproduction soumise à autorisation du titulaire des droits d'exploitation



Façade sud, détail, gargouille d'un contrefort

IVR53\_20033517888NUCA

Auteur de l'illustration : Guy Artur, Auteur de l'illustration : Norbert Lambart

(c) Inventaire général, ADAGP

reproduction soumise à autorisation du titulaire des droits d'exploitation



Façade sud, détail, gargouille d'un contrefort

IVR53\_20033517889NUCA

Auteur de l'illustration : Guy Artur, Auteur de l'illustration : Norbert Lambart

(c) Inventaire général, ADAGP

reproduction soumise à autorisation du titulaire des droits d'exploitation



Façade sud, contrefort marqué du monogramme IHS : détail

IVR53\_20033517890NUCA

Auteur de l'illustration : Guy Artur, Auteur de l'illustration : Norbert Lambart

(c) Inventaire général, ADAGP

reproduction soumise à autorisation du titulaire des droits d'exploitation



Façade sud, détail, pinacle d'un contrefort

IVR53\_20033517891NUCA

Auteur de l'illustration : Guy Artur, Auteur de l'illustration : Norbert Lambart

(c) Inventaire général, ADAGP

reproduction soumise à autorisation du titulaire des droits d'exploitation



Façade ouest, détail du pignon, sculptures du rampant

IVR53\_20033517892NUCA

Auteur de l'illustration : Guy Artur, Auteur de l'illustration : Norbert Lambart

(c) Inventaire général, ADAGP

reproduction soumise à autorisation du titulaire des droits d'exploitation



Façade ouest, détail d'une sculpture du rampant du pignon

IVR53\_20033517893NUCA

Auteur de l'illustration : Guy Artur, Auteur de l'illustration : Norbert Lambart

(c) Inventaire général, ADAGP

reproduction soumise à autorisation du titulaire des droits d'exploitation



Façade ouest, détail, date de réfection de 1844, gravée sur le contrefort d'angle

IVR53\_20033509928NUCA

Auteur de l'illustration : Xavier Gilbert

(c) Inventaire général, ADAGP

reproduction soumise à autorisation du titulaire des droits d'exploitation



Façade ouest, portail

IVR53\_20033509929NUCA

Auteur de l'illustration : Xavier Gilbert

(c) Inventaire général, ADAGP

reproduction soumise à autorisation du titulaire des droits d'exploitation



Façade ouest, portail, détail, date de 1844 gravée sur la clef

IVR53\_20033509930NUCA

Auteur de l'illustration : Xavier Gilbert

(c) Inventaire général, ADAGP

reproduction soumise à autorisation du titulaire des droits d'exploitation



Façade ouest, portail, détail

IVR53\_20033509931NUCA

Auteur de l'illustration : Xavier Gilbert

(c) Inventaire général, ADAGP

reproduction soumise à autorisation du titulaire des droits d'exploitation



Ancien placître, base de colonne servant de pierre à bannir les annonces

IVR53\_20033509933NUCA

Auteur de l'illustration : Xavier Gilbert

(c) Inventaire général, ADAGP

reproduction soumise à autorisation du titulaire des droits d'exploitation