

Bretagne, Morbihan  
Saint-Avé  
Kerozer

## **Château de Kerozer ou château Sainte-Anne, actuellement maison de retraite (Saint-Avé) (enquête thématique régionale sur les châteaux du XIXe siècle en Bretagne)**

### **Références du dossier**

Numéro de dossier : IA56005621

Date de l'enquête initiale : 1987

Date(s) de rédaction : 1991, 2004

Cadre de l'étude : inventaire topographique , enquête thématique régionale Inventaire des châteaux du 19e siècle en Bretagne

Degré d'étude : étudié

### **Désignation**

Dénomination : château

Vocable : Sainte-Anne

Destinations successives : maison de retraite

Parties constituantes non étudiées : parc, fontaine de dévotion, colombier, chapelle, ferme, communs, croix monumentale, moulin, étang

### **Compléments de localisation**

Milieu d'implantation : isolé

Références cadastrales : 1811. B 2 710, 713, 627 ; 1844. B 2 352, 350, 349, 353 ; 1985. A L 93

### **Historique**

La seigneurie appartient en 1427 à la famille Le Clérigo jusqu'en 1515, puis aux la Bourdonnaye jusqu'en 1753 : de cette époque subsistait un corps de logis à étage du 16e siècle, peut-être logis de l'ancien manoir, devenu dépendance, puis détruit lors de la construction des communs au 19e siècle. Corps principal construit peut être au 17e siècle, dont subsiste une cheminée à la cave, la base d'une autre cheminée, et une tour d'escalier circulaire. Chapelle mentionnée en 1691, détruite. Construction de la fontaine de dévotion en 1766 (déplacée au 20e siècle), du colombier en 1768 (dates portées), pour Jean-Baptiste de Kermoysan. Le château fut reconstruit en 1895 pour la baronne de l'Epée par Bourdillat architecte, avec conservation ou réutilisation de quelques éléments anciens, selon le schéma de l'ancien château : pavillon nord et partie haute de la tour d'escalier nord reconstruits, enclos du jardin abattu, construction des écuries, à l'emplacement du bâtiment 16e siècle, construction de la chapelle Sain. Anciens communs fortement remaniés par l'installation d'une maison de retraite.

Période(s) principale(s) : limite 14e siècle 15e siècle, 16e siècle (détruit), 17e siècle (détruit), 4e quart 19e siècle

Période(s) secondaire(s) : 2e moitié 18e siècle

Dates : 1766 (porte la date), 1768 (porte la date), 1895 (porte la date)

Auteur(s) de l'oeuvre : Bourdillat (architecte, attribution par travaux historiques)

### **Description**

Logis principal en pierre de taille sur cave, un étage carré, escalier central dans-oeuvre, tournant à retours avec jour, escalier dans tourelle hors-oeuvre en vis sans jour en maçonnerie, salon à l'italienne à l'ouest avec escalier en vis suspendu avec cage ouverte ; toit de la partie centrale à longs pans à croupes ; tour d'escalier et tour sud : toit conique ; pavillons nord et sud couverts en pavillon ; partie nord enduite, toit à croupes, étage de comble ; chapelle à vaisseau unique, toit à

longs pans à pignon découvert, ardoise, pierre de taille (pignon) et enduit (murs gouttereaux) ; communs : enduit, en rez-de-chaussée, toit à longs pans à pignon découvert, excepté pavillon central couvert en pavillon ; colombier en moellon ; granite en couverture, extradados de voûte.

### Éléments descriptifs

Matériau(x) du gros-oeuvre, mise en oeuvre et revêtement : granite ; enduit ; pierre de taille ; moellon

Matériau(x) de couverture : ardoise, pierre en couverture

Étage(s) ou vaisseau(x) : sous-sol, 1 étage carré, étage de comble, 1 vaisseau

Élévations extérieures : élévation à travées

Type(s) de couverture : extradados de voûte ; toit à longs pans ; toit conique ; toit à l'impériale ; toit en pavillon ; croupe ; noue ; pignon découvert

Escaliers : escalier hors-oeuvre : escalier en vis sans jour, en maçonnerie

### Typologies et état de conservation

Typologies : agrandissement ; reconstruction. Néo-XVIIe

État de conservation : remanié

### Décor

Techniques : sculpture, peinture

Représentations : armoiries ; tête d'homme ; volute ; croix ; cheval ; cartouche ; feuillage ; fleur ; lion ; portrait ; putto ; putto ailé

Précision sur les représentations :

Sujet : armoiries, support : colombier, armes : Kermoysan et Kerguelen ; sujet : tête d'homme, modillon, support : corniche de la chapelle ; sujet : volute, croix, support : porche de la chapelle ; sujet : tête de cheval, support : communs, porte principale (disparu) ; sujet : cartouche, feuillage, fleurs, cannelure, tête d'homme avec masque de lion, support : logis, cheminée du rez-de-chaussée ; sujet : quatre portrait de deux hommes et de deux femmes, scènes avec amours, angelots, support : grand salon, plafond, imposte des portes.

### Statut, intérêt et protection

Important dossier documentaire de photographies anciennes (intéressant pour le décor intérieur du début du siècle) ; aménagement du grand salon, hall à l'anglaise : rare exemple de la fin du XIXe en Bretagne : décor de qualité.

Intérêt de l'oeuvre : à signaler

Statut de la propriété : propriété privée

### Références documentaires

#### Documents figurés

- **4151.- Environs de Vannes. St-AVÉ.- Château de Kéroset.** Collection H. Laurent, Port-Louis (A.D.35, 6 Fi St-Avé).
- **1. SAINT-AVÉ.- Château de Kéroset (côté Nord) . LL.** (A.D.35, 6 Fi St-Avé).
- **570.- Environs de Vannes.- SAINT-AVÉ.- Château de Kéroset, façade Sud.** H.L. (A.D.35, 6 Fi St-Avé).
- **Environs de Vannes.- St-AVÉ.- Château de Kéroset.** Collection H. Laurent, Port-Louis (A.D.35, 6 Fi St-Avé).

### Bibliographie

- **Le patrimoine des communes du Morbihan.**  
**Le patrimoine des communes du Morbihan.** Collection : Le patrimoine des communes de France. Paris : Flohic éditions 1996, 2 tomes.  
p. 1025

Région Bretagne (Service de l'Inventaire du patrimoine culturel)

- **Dictionnaire des châteaux et manoirs du Morbihan.**

FLOQUET, Charles. **Dictionnaire des châteaux et manoirs du Morbihan.** Mayenne : Yves Floch, éd., 1991.  
p. 218

Région Bretagne (Service de l'Inventaire du patrimoine culturel)

## Annexe 1

20045606224NUCB : Archives départementales d'Ille-et-Vilaine, 6 Fi Saint-Avé.

20045606223NUCB : Archives départementales d'Ille-et-Vilaine, 6 Fi Saint-Avé.

20045606222NUCB : Archives départementales d'Ille-et-Vilaine, 6 Fi Saint-Avé.

## Illustrations



Vue générale  
Phot. Elise Lauranceau  
IVR53\_20045606224NUCB



Vue générale de la façade sud  
Phot. Elise Lauranceau  
IVR53\_20045606223NUCB



Vue intérieure : le hall  
Phot. Elise Lauranceau  
IVR53\_20045606222NUCB



Façade antérieure  
Phot. Guy Artur, Phot.  
Norbert Lambart  
IVR53\_19885601471V



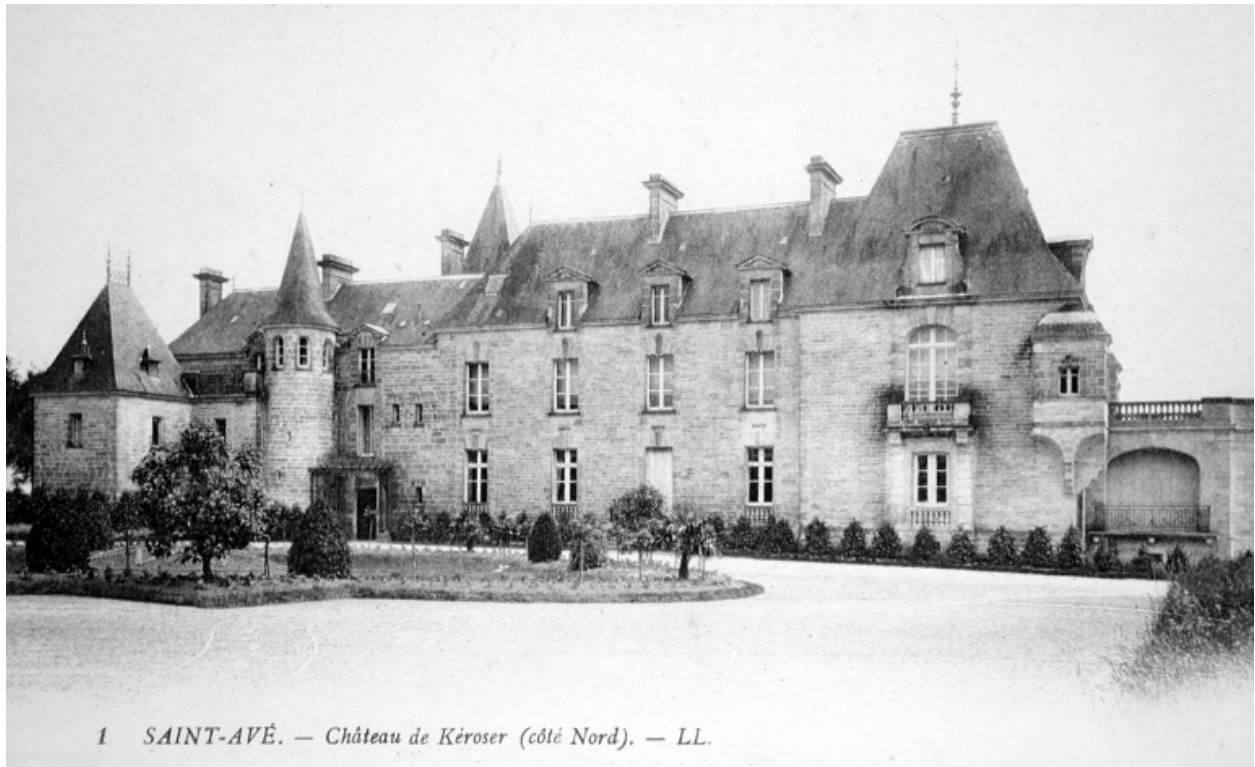
Façade postérieure  
Phot. Guy Artur, Phot.  
Norbert Lambart  
IVR53\_19885601466V



Vue de l'étage supérieur  
du grand salon  
Phot. Guy Artur, Phot.  
Norbert Lambart  
IVR53\_19885600856X

Auteur(s) du dossier : Jean-Jacques Rioult, Catherine Toscer, Elise Lauranceau

Copyright(s) : (c) Inventaire général



Vue générale

IVR53\_20045606224NUCB

Auteur de l'illustration : Elise Lauranceau

(c) Inventaire général, ADAGP

reproduction soumise à autorisation du titulaire des droits d'exploitation



570 -- Environs de Vannes. - SAINT-AVÉ. - Château de Kérozer, façade sud.

H. L.

Vue générale de la façade sud

IVR53\_20045606223NUCB

Auteur de l'illustration : Elise Lauranceau

(c) Inventaire général, ADAGP

reproduction soumise à autorisation du titulaire des droits d'exploitation



Environs de Vannes. - St-AVÉ. - Château de Kérozet

Collection H. Laurent, Port-Louis.

Vue intérieure : le hall

IVR53\_20045606222NUCB

Auteur de l'illustration : Elise Lauranceau

(c) Inventaire général, ADAGP

reproduction soumise à autorisation du titulaire des droits d'exploitation



Façade antérieure

IVR53\_19885601471V

Auteur de l'illustration : Guy Artur, Auteur de l'illustration : Norbert Lambart

(c) Inventaire général, ADAGP

reproduction soumise à autorisation du titulaire des droits d'exploitation



Façade postérieure

IVR53\_19885601466V

Auteur de l'illustration : Guy Artur, Auteur de l'illustration : Norbert Lambart

(c) Inventaire général, ADAGP

reproduction soumise à autorisation du titulaire des droits d'exploitation



Vue de l'étage supérieur du grand salon

IVR53\_19885600856X

Auteur de l'illustration : Guy Artur, Auteur de l'illustration : Norbert Lambart

(c) Inventaire général, ADAGP

reproduction soumise à autorisation du titulaire des droits d'exploitation