

Bretagne, Ille-et-Vilaine  
Tinténiac

## **Prieuré Notre-Dame, Sainte-Trinité, église paroissiale de bénédictins (Tinténiac)**

### **Références du dossier**

Numéro de dossier : IA00130897

Date de l'enquête initiale : 1994

Date(s) de rédaction : 1994, 2006

Cadre de l'étude : enquête thématique départementale Inventaire des églises et chapelles d'Ille-et-Vilaine, inventaire préliminaire Tinténiac

Degré d'étude : étudié

### **Désignation**

Dénomination : prieuré, église paroissiale

Genre du destinataire : de bénédictins

Vocable : Notre-Dame, Sainte-Trinité

### **Compléments de localisation**

Milieu d'implantation : en village

Références cadastrales : AB, 171

### **Historique**

Bien que désorientée, l'église paroissiale actuelle a été construite à l'emplacement de l'ancienne église dont subsistent encore en place : une partie du chœur du 12e siècle, le transept nord avec son fenestrage du 14e siècle, transformé en oratoire indépendant et certains éléments réemployés dans le gros-oeuvre de l'église actuelle dont l'ancien portail du 15e siècle remonté en façade latérale est, et la porte mortuaire du 16e siècle actuellement en façade latérale ouest. Son côté sud était longé d'une galerie, à trois arcades gothiques, également conservée dans le jardin aménagé après la construction de la nouvelle église paroissiale. Cette dernière édifiée par Arthur Regnault entre 1900 et 1905 s'inspire des églises à coupoles des Charentes.

Période(s) principale(s) : 1er quart 20e siècle

Période(s) secondaire(s) : 12e siècle, 14e siècle, 15e siècle, 16e siècle

Dates : 1900 (daté par travaux historiques)

Auteur(s) de l'oeuvre : Arthur Regnault (architecte, )

### **Description**

Eglise imposante de type complexe. Multiplicité des volumes extérieurs. S'apparente à l'intérieur aux églises romanes à files de coupoles. Sa conception somptueuse l'est également pour le mobilier qui fait écho à l'architecture. De style romano byzantin. Vestiges en place de l'ancien prieuré Notre-Dame.

### **Éléments descriptifs**

Matériau(x) du gros-oeuvre, mise en oeuvre et revêtement : granite ; pierre de taille

Matériau(x) de couverture : ardoise

Plan : plan allongé

Étage(s) ou vaisseau(x) : 3 vaisseaux

Couvrements : voûte en berceau ; coupole

Type(s) de couverture : toit à longs pans ; appentis ; dôme

Escaliers : escalier hors-oeuvre : escalier en vis avec jour ; escalier dans-oeuvre : escalier en équerre

## Typologies et état de conservation

Typologies : clocher latéral ; chevet arrondi

## Statut, intérêt et protection

Protections : inscrit MH, 2016/04/18

Section AB, parcelle n°171

L'église dans sa totalité et les vestiges de l'ancienne église, l'ancien cimetière avec sa clôture et son sol d'assiette.

Statut de la propriété : propriété publique

## Présentation

Construite à l'emplacement de l'ancienne église et de son cimetière, sur un site élevé qui accentue sa monumentalité, l'église de Tinténiac est l'une des églises les plus marquantes de cette période en Ille-et-Vilaine. Elle a provoqué, dès les premières esquisses, un scandale retentissant, le comité diocésain reprochant à Arthur Regnault les dimensions trop vastes de l'édifice. A l'intérieur, la surprise est également totale. Inspiré des églises des Charentes, l'édifice surprend par sa structure formée de deux coupes successives dont la première est aveugle et la seconde traitée en lanterne illuminée par des claustras remplis de verre de couleur. On trouve ici dans sa version la plus démesurée toutes les composantes du style de l'architecte : la transparence des volumes, l'éclairage diffusé par des fenêtres hautes, les voûtes qui modèlent l'espace intérieur et la mise en scène du mobilier.

La flèche qui surmonte la tour décentrée est une variante de celle de la Chapelle-des-Fougeretz (1902).

## Références documentaires

### Documents d'archive

- A.D. Ille-et-Vilaine. Série O ; 2 O 339/18 : **Eglise : horloge, 1922.**
- A.D. Ille-et-Vilaine. Série O ; 2 O 339/19 : **Eglise 1828-1905.**

### Documents figurés

- [L'ancienne église paroissiale]. Photographie ancienne, cliché anonyme. (Archives privées).
- **TINTENIAC. - La vieille Eglise**, carte postale, Collection Dauvergne, Phot. A.B. & C., Nancy. (Archives privées).
- [Ancienne église paroissiale, vue générale]. Photographie ancienne, cliché anonyme. (Archives privées).
- [Démolition de l'ancienne église paroissiale et portail des morts]. Photographie ancienne, cliché anonyme. (Archives privées).
- **TINTENIAC (I.-et- V.) - Eglise. Tour en construction et vieux clocher. VD 67**, carte postale, [s.n.], [s.d.] (A.D. Ille-et-Vilaine : 6 Fi Tinténiac 03).
- **2387 - Tinténiac (I.-et-V.) - L'Eglise, vue de côté, et la Mairie**, carte postale, E. Mary-Rousselière, édit., Rennes [s.d.] (A.D. Ille-et-Vilaine : 6 Fi Tinténiac 02).
- **Eglise de Tinténiac (I.-et-V.) - Tour en construction**, carte postale, [s.n.], [s.d.] (A.D. Ille-et-Vilaine : 6 Fi Tinténiac 04).

- **Eglise de TINTENIAC (I.-et-V.)** , carte postale, [s.n], [s.d.] (A.D. Ille-et-Vilaine : 6 Fi Tinténiac 05).
- **42 - TINTENIAC (I.-et-V.) - L'Ancienne Eglise** , carte postale, collection Le Marchand, Médriac, [s.d.] (A.D. Ille-et-Vilaine : 6 Fi Tinténiac 08).
- **3238 - Tinténiac (I.-et-V.) - Ruines de l'ancienne Eglise et restes du chapiteau** , carte postale, E. Mary-Rousselière, édit., Rennes, [s.d.] (A.D. Ille-et-Vilaine : 6 Fi Tinténiac 09).
- **6 - TINTENIAC (I.-et-V.) - Ruines de l'ancienne Eglise** , carte postale, J. Sorel, éditeur, Rennes, [s.d.] (A.D. Ille-et-Vilaine : 6 Fi Tinténiac 10).
- **22 LA BRETAGNE. - Tinténiac (I.-et-V.) - Ruines de l'ancienne Eglise et la Vierge de Lourdes**, carte postale, J. Sorel éditeur, Rennes. (Archives privées).
- **Tinténiac (I.-et-V.) - L'Eglise** , carte postale, [s.n], [s.d.] (A.D. Ille-et-Vilaine : 6 Fi Tinténiac 01).

## Bibliographie

- **Le département d'Ille-et-Vilaine, Histoire, Archéologie, Monuments.**  
BANEAT, Paul. **Le département d'Ille-et-Vilaine, Histoire, Archéologie, Monuments.** Rennes : J. Larcher, 1929.  
t. 4, p. 235-238  
Région Bretagne (Service de l'Inventaire du patrimoine culturel)
- **Pouillé historique de l'archevêché de Rennes**  
GUILLOTIN DE CORSON, Amédée, *Pouillé historique de l'archevêché de Rennes*, Rennes : Fougeray, Paris : René Haton, 1884.  
t. 2, p. 294-303, t. 6, p. 378-385  
Région Bretagne (Service de l'Inventaire du patrimoine culturel) : USU sur pl. (v)
- **Eglises d'Ille-et-Vilaine. L'architecte Arthur Regnault**  
INVENTAIRE GÉNÉRAL DES MONUMENTS ET DES RICHESSES ARTISTIQUES DE LA FRANCE.  
Région Bretagne. **Eglises d'Ille-et-Vilaine. L'architecte Arthur Regnault.** Itinéraire du patrimoine, n°34, Rennes : Association pour l'Inventaire Bretagne, 1993.
- **EGLISES d'ILLE-ET-VILAINE. L'ARCHITECTE ARTHUR REGNAULT**  
INVENTAIRE GÉNÉRAL DES MONUMENTS ET DES RICHESSES ARTISTIQUES DE LA FRANCE.  
Région Bretagne. **EGLISES d'ILLE-ET-VILAINE. L'ARCHITECTE ARTHUR REGNAULT**, par BARBEDOR Isabelle. Rennes, 1993, (Itinéraires du patrimoine n°34).  
Région Bretagne (Service de l'Inventaire du patrimoine culturel)
- INVENTAIRE GÉNÉRAL DES MONUMENTS ET DES RICHESSES ARTISTIQUES DE LA FRANCE.  
Région Bretagne. **Eglises et Chapelles, Ille-et-Vilaine, l'architecte Arthur Regnault**, itinéraire virtuel, par Catherine SPARTA, Véronique ORAIN, Marie-Dominique MENANT, [et al.]. Rennes : 2003. Accès Internet : [http : //www.culture.gouv.fr/culture/inventai/itiinv/regnault/pages/reg100.htm](http://www.culture.gouv.fr/culture/inventai/itiinv/regnault/pages/reg100.htm).
- **Le patrimoine des communes d'Ille-et-Vilaine**  
**Le patrimoine des communes d'Ille-et-Vilaine.** Collection : Le patrimoine des communes de France. Paris : Flohic éditions 2000, 2 tomes.  
p. 1663-1664, 1674-1676

## Annexe 1

### Liste des documents figurés conservés aux A.D. d'Ille-et-Vilaine (Fonds Regnault)

- Plan des fondations et élévation de l'église ; élévations du banc d'oeuvre et de la chaire, attribué à A. Regnault, 1900.  
Levé du plan de l'église, attribué à A. Regnault, 1902.  
Plan de l'église provisoire, attribué à A. Regnault, 1902.  
Plans du terrain et de l'église provisoire, attribué à A. Regnault, s. d.  
Plan des abords de l'église, attribué à A. Regnault, 1905.  
Projet de rectification de la ligne séparant les propriétés de la commune de Tinténiac et de Monsieur Rossein (?), A. Regnault, 1905.  
Projet de rectification de la ligne séparative entre les propriétés de la commune de Tinténiac et de M. Rossein (variante), A. Regnault, 1906.  
Projet de nivellement des abords, attribué à A. Regnault, 1906.  
Plan de situation de l'église, attribué à A. Regnault, s. d.  
Plan et coupe longitudinale (et plan de situation), attribué à A. Regnault, 1887.  
Idées soumises à Regnault par M. l'Abbé Mathurin, s. d.  
Plan des fondations de l'église, A. Regnault, 1904.  
Plan de la moitié nord de l'église, attribué à A. Regnault, s. d.  
Plan de la moitié nord de l'église, attribué à A. Regnault, s. d.  
Plan de la moitié sud de l'église, attribué à A. Regnault, s. d.  
Plan de la moitié sud de l'église (charpente du comble de la 1ère coupole), attribué à A. Regnault, 1902.  
Plan de la partie sud-ouest de l'église (plan de voûte possible pour les fonts), A. Regnault, 1908.  
Élévation d'une porte de l'église, A. Regnault, 1900.  
Plan de la partie sud-ouest : clocher et coupole ; et élévation d'un clocheton, attribué à A. Regnault, s. d.  
Charpente de la 2e coupole : plan et élévation de la pointe, attribué à A. Regnault, 1903.  
Plan du sommet de l'escalier, attribué à A. Regnault, 1902.  
Deux plans mentionnant l'emploi du terrain après échange, nouvelle sacristie et église, A. Regnault, 1905.  
Plan de la sacristie de décharge, attribué à A. Regnault, 1905.  
Plan de l'escalier de la sacristie, attribué à A. Regnault, s. d.  
Sacristie : plans de la partie supérieure de l'escalier et du rez-de-chaussée, A. Regnault, 1905.  
Escalier de la sacristie, attribué à A. Regnault, 1905.  
Plan de l'escalier, A. Regnault, 1905.  
Croquis de l'escalier de la sacristie, attribué à A. Regnault, 1905.  
Plan de la sacristie, rez-de-chaussée (?), attribué à A. Regnault, s. d.  
Tribune : plan des fermes, attribué à A. Regnault, s. d.  
Tribune : nouveau plan de fermes, attribué à A. Regnault, s. d.  
Tribune : plan d'une moitié de l'estrade, A. Regnault, 1904.  
Plan et coupe des charpentes de l'abside et de l'absidiole, attribué à A. Regnault, 1903.  
Plan de la flèche à partir de la naissance de la pyramide (croquis), attribué à A. Regnault, s. d.  
Plan de la flèche, avec élévation (détail), attribué à A. Regnault, s. d.  
Clocher : étage inférieur du beffroi, 1ère assise de appuis (19, 83) à (20, 17), attribué à A. Regnault, s. d.  
Clocher : assise des bases (20, 17) à (20, 50), attribué à A. Regnault, s. d.  
Clocher : assise des bases (20, 50) à (20, 77), attribué à A. Regnault, s. d.  
Clocher : assise des bases (20, 77) à (21, 30), attribué à A. Regnault, s. d.  
Clocher : étage inférieur du beffroi, tailloirs (21, 62) à (21, 80), attribué à A. Regnault, s. d.  
Clocher : étage inférieur du beffroi, archivoltes, attribué à A. Regnault, s. d.  
Clocher : élévation, attribué à A. Regnault, s. d.  
Clocher : 2e étage du beffroi, 2e assise des appuis (23, 67) à (24), attribué à A. Regnault, s. d.  
Clocher : 2e assise des appuis (24) à (24, 21), attribué à A. Regnault, s. d.  
Clocher : 2e étage du beffroi, assise des colonnettes (24, 21) à (25), attribué à A. Regnault, s. d.  
Clocher : 2e étage du beffroi, chapiteaux, (25) à (25, 32), attribué à A. Regnault, s. d.  
Clocher : 2e étage du beffroi, tailloirs, (25, 32) à (25, 50), attribué à A. Regnault, s. d.  
Flèche : assise en glacis recouvrant la corniche (29, 46) à (29, 80), attribué à A. Regnault, s. d.  
Flèche : 1ère assise au dessus du glacis (0, 00) à (0, 33), attribué à A. Regnault, s. d.  
Flèche : 2e assise (0, 33) à (0, 67), attribué à A. Regnault, s. d.  
Flèche : 3e assise (0, 67) à (1, 00), attribué à A. Regnault, s. d.  
Flèche : 4e assise (1, 00) à (1, 33), attribué à A. Regnault, s. d.  
Flèche : 5e assise (1, 33) à (1, 67), attribué à A. Regnault, s. d.  
Flèche : 6e assise, morceaux A, B, C (1, 67) à (2, 20), attribué à A. Regnault, s. d.

Flèche : 7e assise (1, 93) à (2, 33), attribué à A. Regnault, s. d.  
Flèche : 8e assise (2, 28) à (2, 67), attribué à A. Regnault, s. d.  
Flèche : 9e assise (2, 67) à (3, 06), attribué à A. Regnault, s. d.  
Flèche : 10e assise (3, 06) à (3, 33), attribué à A. Regnault, s. d.  
Flèche : 11e assise (3, 33) à (3, 67), attribué à A. Regnault, s. d.  
Flèche : 12e assise (3, 67) à (4, 00), attribué à A. Regnault, s. d.  
Flèche : 13e assise (4, 00) à (4, 33), attribué à A. Regnault, s. d.  
Flèche : 14e assise (4, 33) à (4, 67), attribué à A. Regnault, s. d.  
Flèche : 15e assise (4, 67) à (5, 00), attribué à A. Regnault, s. d.  
Flèche : 16e assise (5, 00) à (5, 33), attribué à A. Regnault, s. d.  
Flèche : 17e assise (5, 33) à (5, 67), attribué à A. Regnault, s. d.  
Flèche : 18e assise (5, 67) à (6, 00), attribué à A. Regnault, s. d.  
Flèche : 19e assise (6, 00) à (6, 33), attribué à A. Regnault, s. d.  
Flèche : 20e assise (6, 33) à (6, 67), A. Regnault, 1905.  
Flèche : 52e assise (17, 00) à (17, 33), attribué à A. Regnault, s. d.  
Clocher : plan de la base de la pyramide, attribué à A. Regnault, s. d.  
Clocher : plan de la pyramide, attribué à A. Regnault, s. d.  
Clocher : plan, A. Regnault, 1905.  
Clocheton d'angle de la façade principale, assises 1 à 6, attribué à A. Regnault, 1905.  
Plan des chaises dans l'axe des bas-côtés (variante), A. Regnault, 1905.  
Plan des chaises des bas-côtés, attribué à A. Regnault, 1905.  
Plan des chaises à l'extrémité est des bas-côtés (sud et nord), attribué à A. Regnault, 1905.  
Plan des chaises à l'extrémité est des bas-côtés (variante), attribué à A. Regnault, 1905.  
Plan du dallage de la chapelle de la Sainte Vierge, attribué à A. Regnault, 1905.  
Plan du dallage des fonts baptismaux, A. Regnault, 1908.  
Plan du dallage des fonts baptismaux, attribué à A. Regnault, s. d.  
Tambour de la porte mortuaire : plan des poteaux d'angle, attribué à A. Regnault, 1905 (?).  
Plan du banc d'oeuvre, attribué à A. Regnault, s. d.  
Soubassement du maître-autel : 1ère, 2e et 3e assises, attribué à A. Regnault, 1910.  
Deux plans de la première assise des sommiers du ciborium, attribué à A. Regnault, s. d.  
Croquis d'assise des sommiers du ciborium, attribué à A. Regnault, s. d.  
Plan d'une partie du ciborium (?), attribué à A. Regnault, s. d.  
Plan de l'appareil de la pyramide, et assise des chapiteaux, attribué à A. Regnault, 1901.  
7e et 8e assises des bases des chapiteaux, attribué à A. Regnault, 1901.  
Plan de toiture de la pyramide (?), attribué à A. Regnault, s. d.  
Plan du piédestal de la statue de Sainte Jeanne d'Arc, attribué à A. Regnault, s. d.  
Plan et élévation de la console de la statue de Saint Yves (et croquis de la statue), attribué à A. Regnault, s. d.  
Dallage en céramique pour le chœur et plan du maître-autel, attribué à A. Regnault, 1907.  
Plan du maître-autel, attribué à A. Regnault, s. d.  
Elévations des façades sud et est, attribué à A. Regnault, 1885.  
Elévations des façades nord et ouest, attribué à A. Regnault, 1885.  
Deux croquis de la façade principale, vue sud-ouest, attribué à A. Regnault, s. d.  
Elévation de la façade ouest (?), attribué à A. Regnault, s. d.  
Profils des archivoltés, des corniches de la tribune et profil des cordons, attribué à A. Regnault, s. d.  
Escalier de la sacristie et dépendances, A. Regnault, 1905.  
Elévation de l'escalier de la sacristie et dépendances, attribué à A. Regnault, 1905.  
Profil des tourelles d'escalier, attribué à A. Regnault, s. d.  
Elévations de l'escalier de la sacristie et des dépendances, et plans de l'escalier, attribué à A. Regnault, s. d.  
Clocher : plan et deux élévations, attribué à A. Regnault, s. d.  
Croquis d'élévation de la partie supérieure du clocher, attribué à A. Regnault, s. d.  
Croquis du clocher, attribué à A. Regnault, s. d.  
Croquis du clocher, attribué à A. Regnault, s. d.  
Croquis du clocher, attribué à A. Regnault, s. d.  
Clocheton de la tourelle d'escalier, attribué à A. Regnault, s. d.  
Clocheton de la tourelle d'escalier : plan, élévation et profil, attribué à A. Regnault, s. d.  
Clocheton de la tourelle d'escalier : profil, attribué à A. Regnault, s. d.  
Elévation du couronnement de la tourelle d'escalier, A. Regnault, 1905.  
Plan et deux élévations du couronnement de la tourelle d'escalier, attribué à A. Regnault, s. d.  
1ère et 2e assises au dessus des piliers de l'escalier, attribué à A. Regnault, s. d.  
3e, 4e et 5e assises au dessus des piliers de l'escalier, attribué à A. Regnault, s. d.

Clocher : deux élévations, attribué à A. Regnault, 1901.  
Croquis d'élévation des clochetons supérieurs de la 1ère coupole, attribué à A. Regnault, 1902.  
Elévation du mur de la coupole du côté de la nef, attribué à A. Regnault, s. d.  
Elévation de la 1ère coupole, attribué à A. Regnault, s. d.  
Elévation de la base de la coupole du côté de la nef (croquis), A. Regnault, 1904.  
Modification de la corniche de la coupole (croquis d'élévation), A. Regnault, 1904.  
Plan et élévation d'un projet de clocheton octogonal pour la 2e coupole, attribué à A. Regnault, s. d.  
Elévation de la silhouette de la croix de la 2e coupole, attribué à A. Regnault, 1904.  
Deux élévations de la croix de la deuxième coupole (?), attribué à A. Regnault, 1904.  
Deux croquis d'élévation de croix, attribué à A. Regnault, s. d.  
Croquis d'élévation des fenêtres de la deuxième coupole (variante), attribué à A. Regnault, 1905.

## Annexe 2

20063512075NUCB : A.D. 35, 6 Fi 08.  
20063500567NUCAB : Archives privées  
20063500575NUCAB : Archives privées  
20063500562NUCAB : Archives privées  
20063512074NUCB : A.D. 35, 6 Fi 05.  
20063512072NUCB : A.D. 35, 6 Fi 03.  
20063512073NUCB : A.D. 35, 6 Fi 04.  
20063500561NUCAB : Archives privées  
20063512071NUCB : A.D. 35, 6 Fi 02.  
20063512076NUCB : A.D. 35, 6 Fi 01.

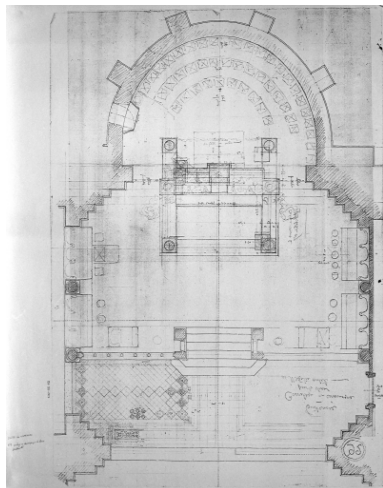
### *Données complémentaires*

#### Données complémentaires architecture IP35

Données complémentaires architecture IP35 : inventaire préliminaire des communes du département d'Ille-et-Vilaine

|       |   |
|-------|---|
| MURS1 | granite ; pierre de taille  |
| SCLE1 | 1er quart 20e siècle  |
| PINTE | Oeuvre étudiée lors de l'enquête thématique préliminaire terminée en 1994, sur les églises et chapelles d' Ille-et-Vilaine. Une mise à jour des données a été effectuée lors de l'enquête communale. Eglise à signaler. |
| SEL   | étudié  |

## Illustrations



Projet pour l'église de Tinténiac : plan au sol, dessin par Arthur Regnault  
Phot. Guy Artur, Phot. Norbert Lambart, Autr. Arthur Regnault  
IVR53\_19973500020X



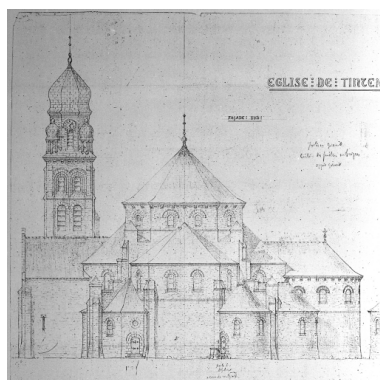
Projet pour l'église de Tinténiac : élévation de la façade est, dessin par Arthur Regnault  
Phot. Guy Artur, Phot. Norbert Lambart, Autr. Arthur Regnault  
IVR53\_19973500017X



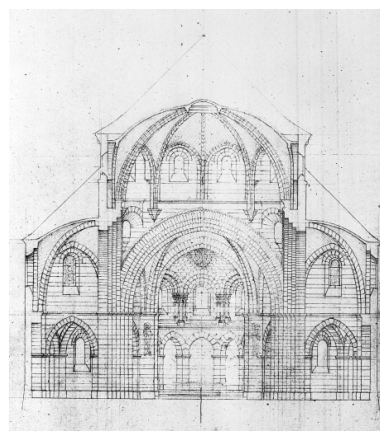
Projet pour l'église de Tinténiac : élévation de la façade nord, dessin par Arthur Regnault  
Phot. Guy Artur, Phot. Norbert Lambart, Autr. Arthur Regnault  
IVR53\_19973500018X



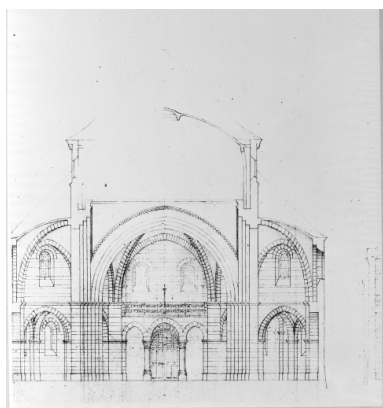
Projet pour l'église de Tinténiac : élévation de la façade ouest, dessin par Arthur Regnault  
Phot. Guy Artur, Phot. Norbert Lambart, Autr. Arthur Regnault  
IVR53\_19973500019X



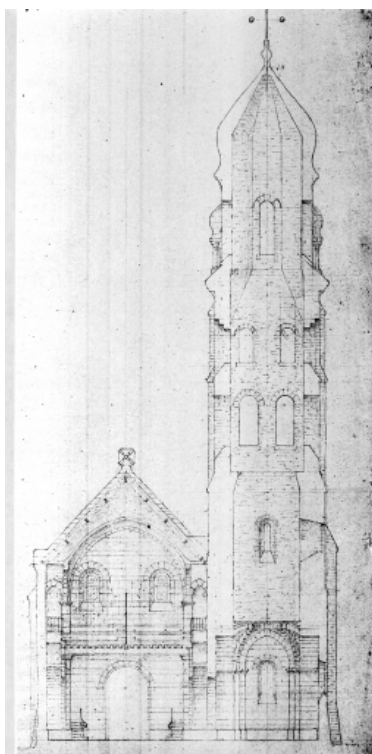
Projet pour l'église de Tinténiac : élévation de la façade sud, dessin par Arthur Regnault  
Phot. Guy Artur, Phot. Norbert Lambart, Autr. Arthur Regnault  
IVR53\_19973500016X



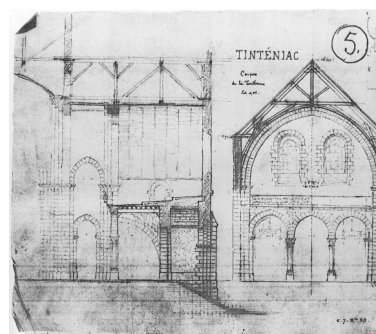
Projet pour l'église de Tinténiac : coupe transversale au niveau de la croisée de transept vers le chevet, dessin par Arthur Regnault  
Phot. Guy Artur, Phot. Norbert Lambart, Autr. Arthur Regnault  
IVR53\_199735000270X



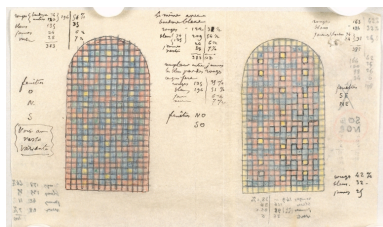
Projet pour l'église de Tinténiac :  
coupe transversale au niveau  
de la croisée de transept vers la  
tribune, dessin par Arthur Regnault  
Phot. Guy Artur, Phot.  
Norbert Lambart,  
Autr. Arthur Regnault  
IVR53\_19973500271X



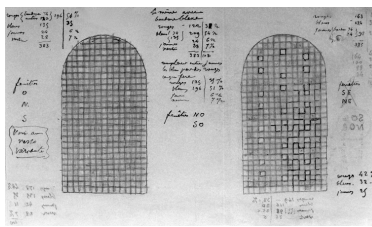
Projet pour l'église de  
Tinténiac : coupe du clocher,  
dessin par Arthur Regnault  
Phot. Guy Artur, Phot.  
Norbert Lambart,  
Autr. Arthur Regnault  
IVR53\_19973500272X



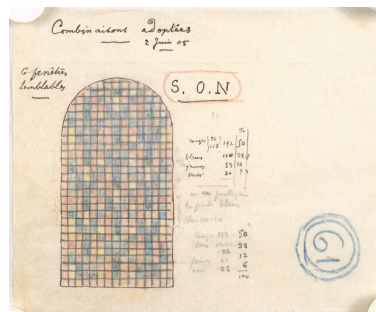
Projet pour l'église de  
Tinténiac : coupe de la tribune,  
dessin par Arthur Regnault  
Phot. Guy Artur, Phot.  
Norbert Lambart,  
Autr. Arthur Regnault  
IVR53\_19973500269X



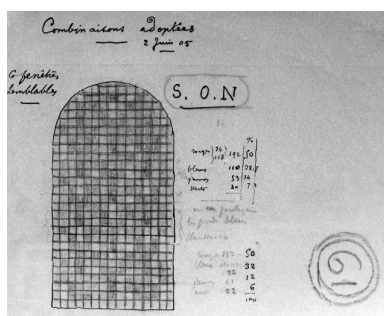
Plan de fenêtres, dessin  
par Arthur Regnault  
Phot. Guy Artur, Phot.  
Norbert Lambart  
IVR53\_19953500155XA



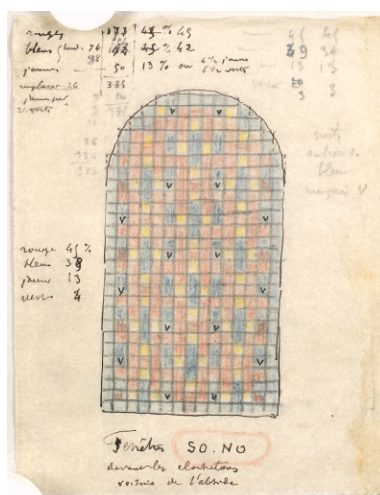
Plan de fenêtres, dessin  
par Arthur Regnault  
Phot. Guy Artur, Phot.  
Norbert Lambart  
IVR53\_19953500152XB



Plan de fenêtre, dessin  
par Arthur Regnault  
Phot. Guy Artur, Phot.  
Norbert Lambart  
IVR53\_19953500156XA

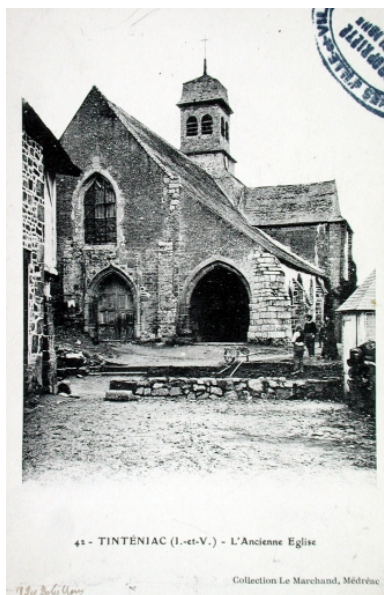


Plan de fenêtre, dessin  
par Arthur Regnault  
Phot. Guy Artur, Phot.  
Norbert Lambart  
IVR53\_19953500153XB

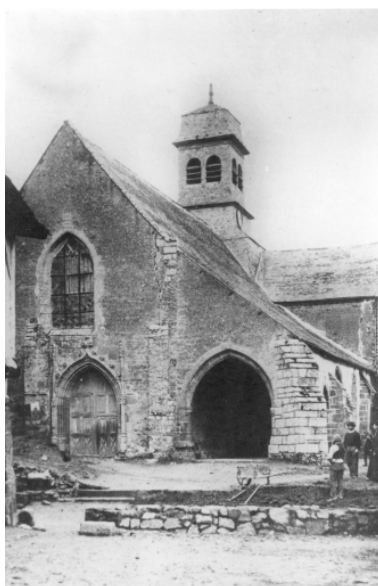


Plan de fenêtre, dessin  
par Arthur Regnault  
Phot. Guy Artur, Phot.  
Norbert Lambart  
IVR53\_19953500157XA

Plan de fenêtre, dessin  
par Arthur Regnault  
Phot. Guy Artur, Phot.  
Norbert Lambart  
IVR53\_19953500154XB



Vue générale de l'ancienne église  
Phot. Elise Lauranceau  
IVR53\_20063512075NUCB



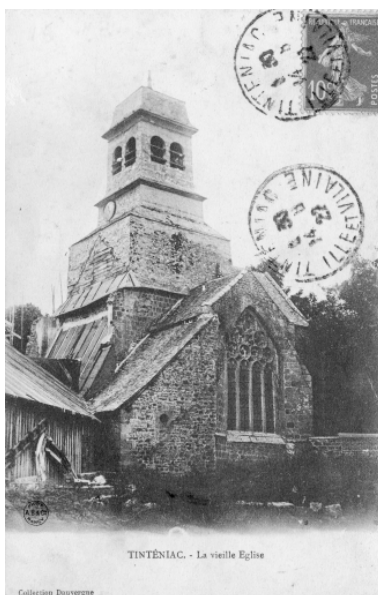
Vue générale ouest de  
l'ancienne église paroissiale  
Repro. Alain Dagorn  
IVR53\_20063500567NUCAB



Ancienne église paroissiale,  
vue générale nord  
Repro. Alain Dagorn  
IVR53\_20063500575NUCAB



Vue de l'ancienne église  
paroissiale lors de sa démolition  
Repro. Alain Dagorn  
IVR53\_20063500572X



L'ancienne église en  
cours de démolition  
Repro. Alain Dagorn,  
Autr. A.B. & Cie  
IVR53\_20063500562NUCAB



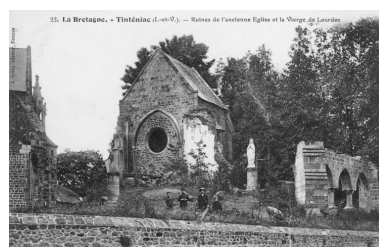
Construction de l'église  
Phot. Elise Lauranceau  
IVR53\_20063512074NUCB



Construction de l'église paroissiale  
Phot. Elise Lauranceau  
IVR53\_20063512072NUCB



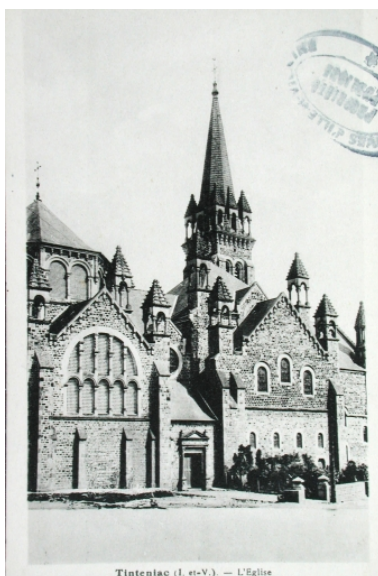
Construction du clocher  
Phot. Elise Lauranceau  
IVR53\_20063512073NUCB



Ruines de l'ancienne église  
et Vierge de Lourdes, vue  
générale au début du 20e siècle  
Repro. Alain Dagorn,  
Autr. Editions J. Sorel  
IVR53\_20063500561NUCAB



Vue générale au début du 20e siècle  
Phot. Elise Lauranceau  
IVR53\_20063512071NUCB



Elévation sud au début du 20e siècle  
Phot. Elise Lauranceau  
IVR53\_20063512076NUCB



Elévation sud : vue générale  
Phot. Guy Artur, Phot.  
Norbert Lambart  
IVR53\_19923500678XA



Elévation sud : vue générale  
Phot. Guy Artur, Phot.  
Norbert Lambart  
IVR53\_19923500679XA



Elévation nord : vue générale  
Phot. Guy Artur, Phot.  
Norbert Lambart  
IVR53\_19953500073X



Elévation sud, porte : vue générale.  
Phot. Guy Artur, Phot.  
Norbert Lambart  
IVR53\_19953500074X



Porte : vue générale  
Phot. Guy Artur, Phot.  
Norbert Lambart



Porte : vue générale  
Phot. Guy Artur, Phot.  
Norbert Lambart  
IVR53\_19953500072X



Portail et élévation nord  
Phot. Norbert Lambart  
IVR53\_20063501247NUCA

IVR53\_19953500071X



Elévation nord-est et vestiges de l'ancienne église  
Phot. Norbert Lambart  
IVR53\_20063501196NUCA



Elévation nord-est et vestiges de l'ancienne église  
Phot. Norbert Lambart  
IVR53\_20063501197NUCA



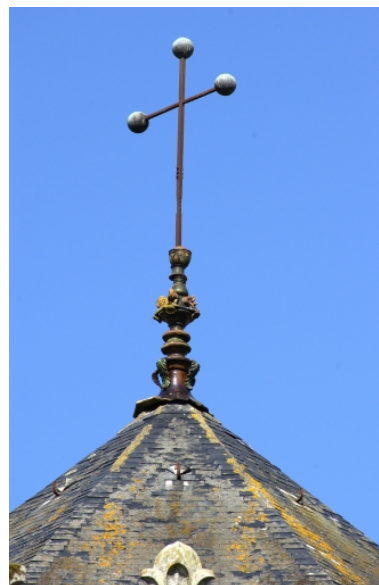
Elévation nord-est et vestiges de l'ancienne église  
Phot. Guy Artur, Phot. Norbert Lambart  
IVR53\_19953500070X



Arcades de l'ancienne église au nord-est  
Phot. Guy Artur, Phot. Norbert Lambart  
IVR53\_19953500069X



Vestiges de l'ancienne église, ensemble de trois arcades  
Phot. Norbert Lambart  
IVR53\_20063501195NUCA



Détail du couronnement de la toiture centrale  
Phot. Norbert Lambart  
IVR53\_20063501198NUCA



Détail de clochetons  
Phot. Norbert Lambart  
IVR53\_20063501246NUCA



Vue intérieure prise de  
la nef vers le chœur  
Phot. Alain Dagorn  
IVR53\_20063501605NUCA



Vue intérieure, le chœur  
Phot. Alain Dagorn  
IVR53\_20063501637NUCA



Vue intérieure, le chœur  
Phot. Alain Dagorn  
IVR53\_20063501606NUCA



Vue intérieure prise  
du chœur vers la nef  
Phot. Alain Dagorn  
IVR53\_20063501607NUCA



Vue intérieure, la tribune  
Phot. Guy Artur, Phot.  
Norbert Lambart  
IVR53\_19923500661VA

## Dossiers liés

### Dossiers de synthèse :

Les églises et chapelles d'Ile-et-Vilaine (IA00131084)

Architecture religieuse, funéraire ou commémorative sur la commune de Tinténiac (IA35043085) Bretagne, Ile-et-Vilaine, Tinténiac

### Oeuvre(s) contenue(s) :

Le patrimoine mobilier de l'église (IM35020983) Bretagne, Ile-et-Vilaine, Tinténiac

### Oeuvre(s) en rapport :

Bourg de Tinténiac (IA35043174) Bretagne, Ile-et-Vilaine, Tinténiac

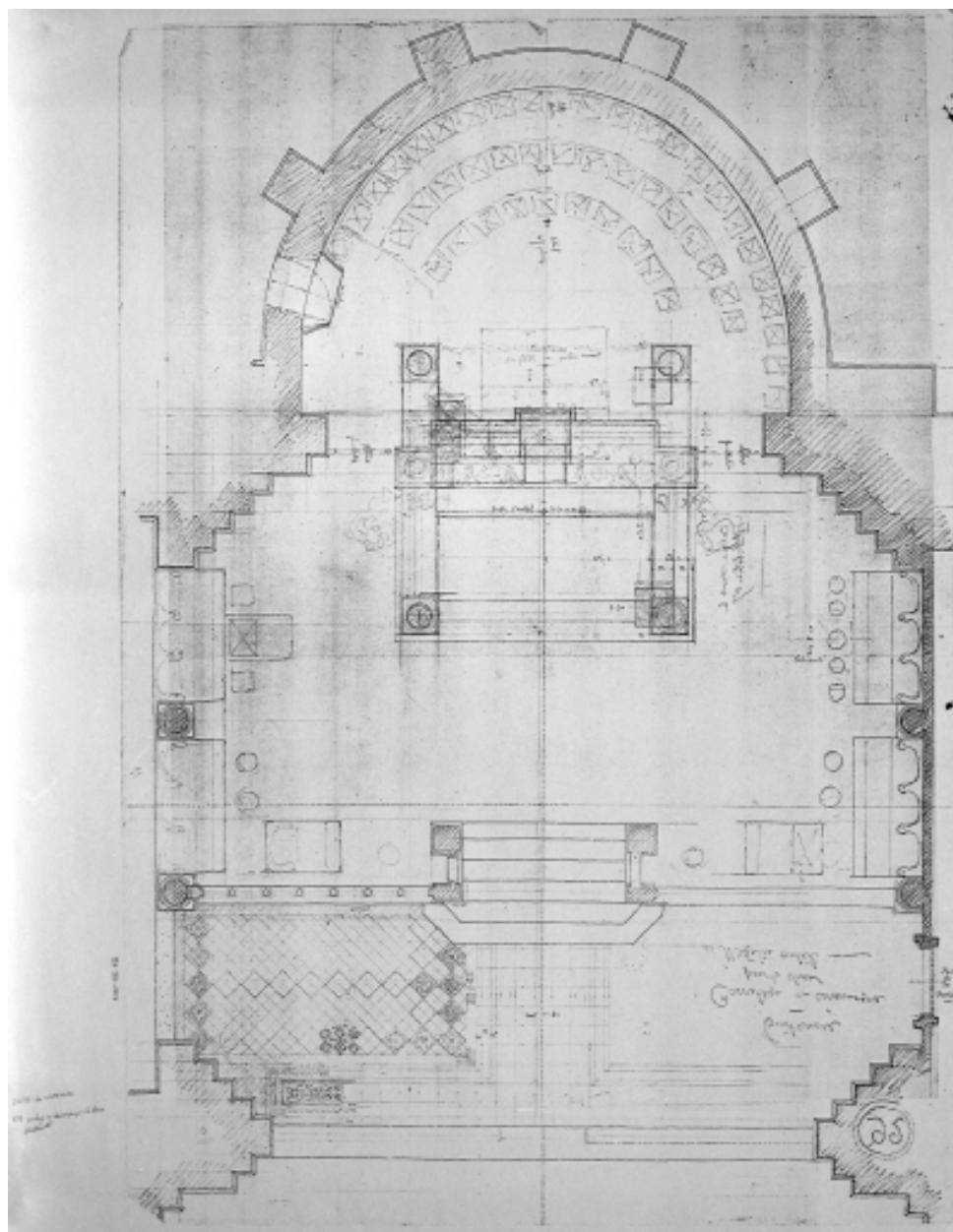
Colonnes monumentales (Tinténiac) (IA35043257) Bretagne, Ile-et-Vilaine, Tinténiac

Croix monumentale (Tinténiac) (IA35043259) Bretagne, Ile-et-Vilaine, Tinténiac

Croix monumentale (Tinténiac) (IA35043258) Bretagne, Ile-et-Vilaine, Tinténiac

Auteur(s) du dossier : Isabelle Barbedor, Véronique Orain, Erwana L'Haridon

Copyright(s) : (c) Inventaire général



Projet pour l'église de Tinténiac : plan au sol, dessin par Arthur Regnault

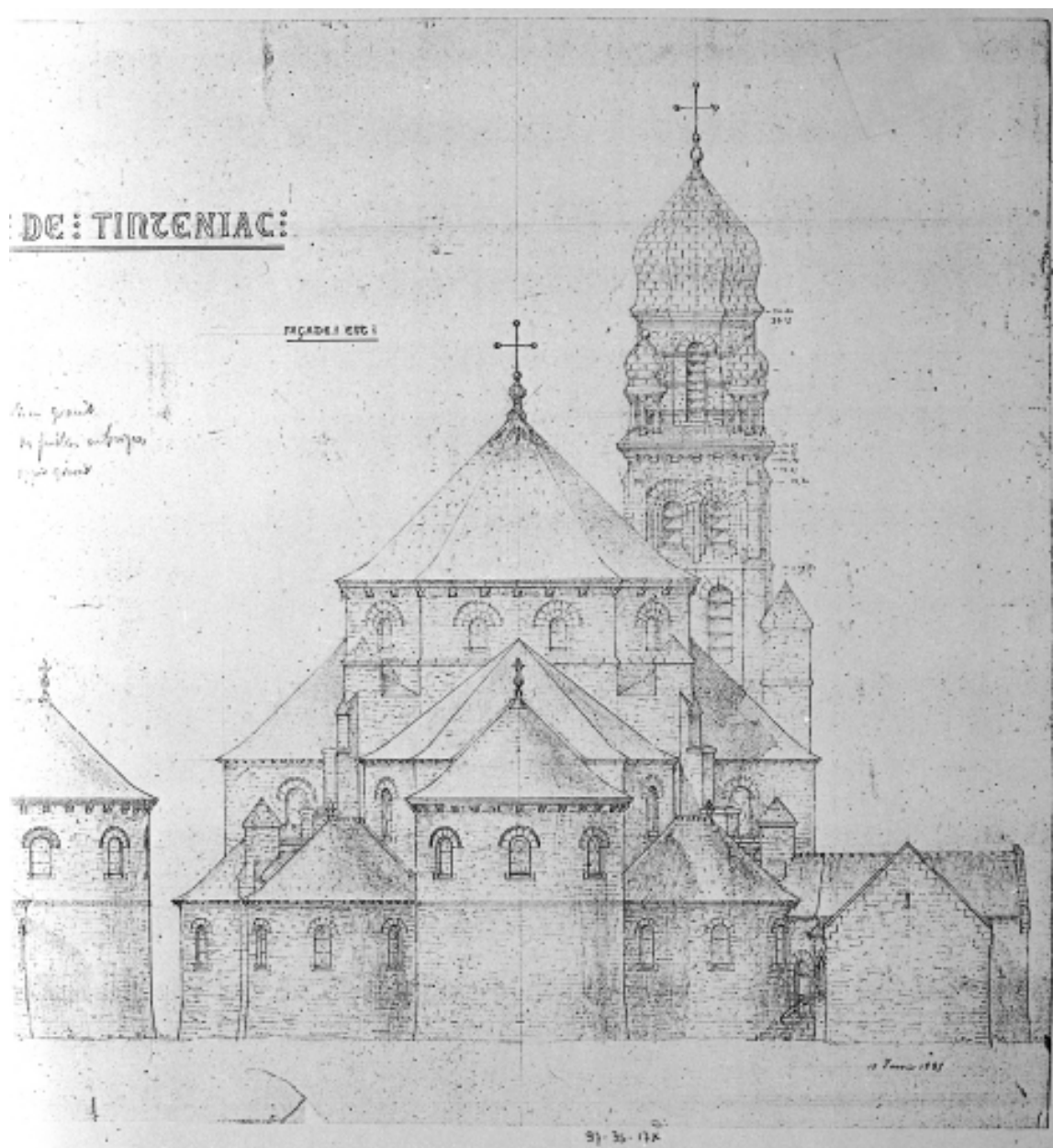
IVR53\_19973500020X

Auteur de l'illustration : Guy Artur, Auteur de l'illustration : Norbert Lambart

Auteur du document reproduit : Arthur Regnault

(c) Inventaire général, ADAGP

reproduction soumise à autorisation du titulaire des droits d'exploitation



Projet pour l'église de Tinténiac : élévation de la façade est, dessin par Arthur Regnault

IVR53\_19973500017X

Auteur de l'illustration : Guy Artur, Auteur de l'illustration : Norbert Lambart

Auteur du document reproduit : Arthur Regnault

(c) Inventaire général, ADAGP

reproduction soumise à autorisation du titulaire des droits d'exploitation



Projet pour l'église de Tinténiac : élévation de la façade nord, dessin par Arthur Regnault

IVR53\_19973500018X

Auteur de l'illustration : Guy Artur, Auteur de l'illustration : Norbert Lambart

Auteur du document reproduit : Arthur Regnault

(c) Inventaire général, ADAGP

reproduction soumise à autorisation du titulaire des droits d'exploitation



Projet pour l'église de Tinténiac : élévation de la façade ouest, dessin par Arthur Regnault

IVR53\_19973500019X

Auteur de l'illustration : Guy Artur, Auteur de l'illustration : Norbert Lambart

Auteur du document reproduit : Arthur Regnault

(c) Inventaire général, ADAGP

reproduction soumise à autorisation du titulaire des droits d'exploitation



Projet pour l'église de Tinténiac : élévation de la façade sud, dessin par Arthur Regnault

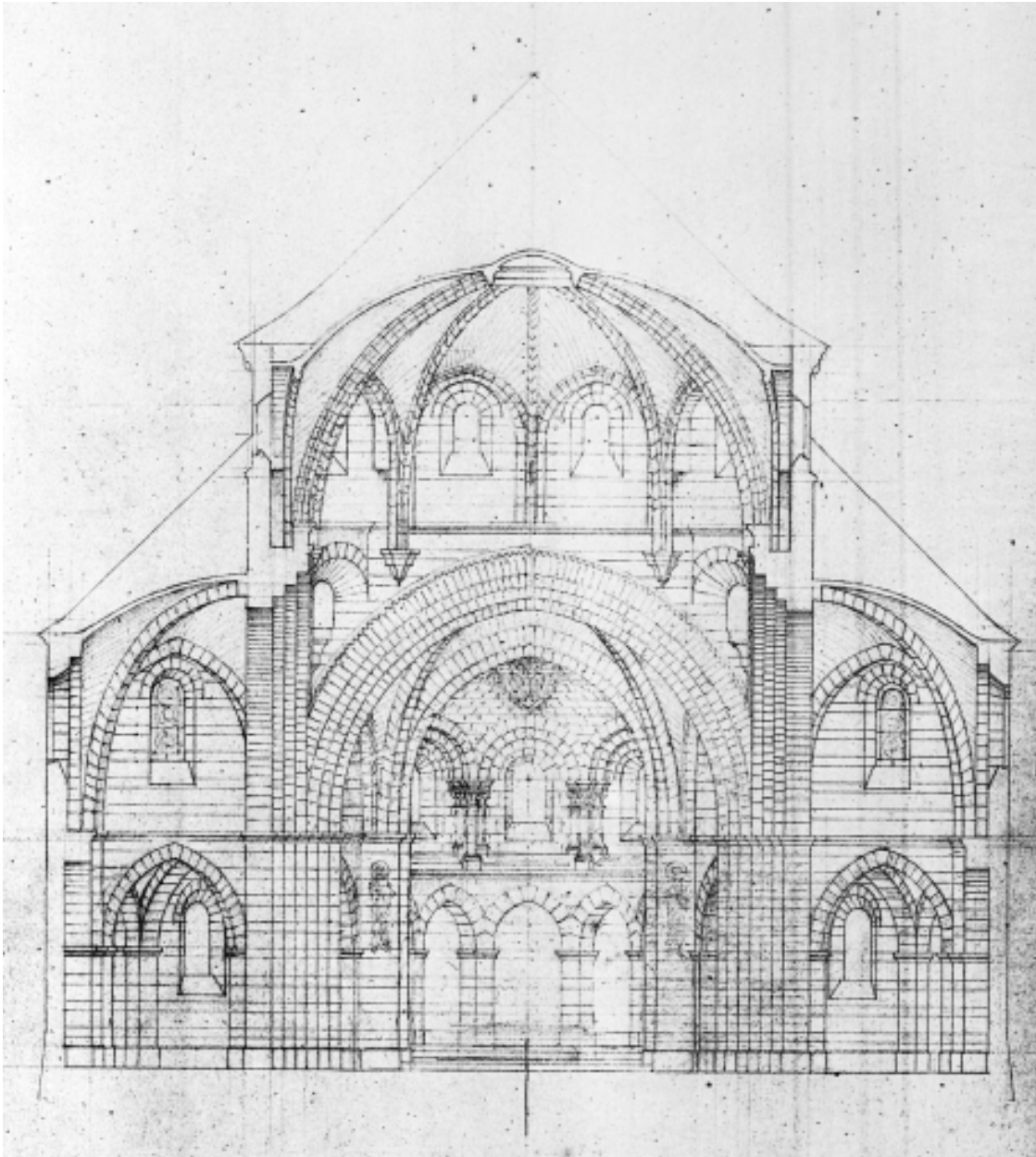
IVR53\_19973500016X

Auteur de l'illustration : Guy Artur, Auteur de l'illustration : Norbert Lambart

Auteur du document reproduit : Arthur Regnault

(c) Inventaire général, ADAGP

reproduction soumise à autorisation du titulaire des droits d'exploitation



Projet pour l'église de Tinténiac : coupe transversale au niveau de la croisée de transept vers le chevet, dessin par Arthur Regnault

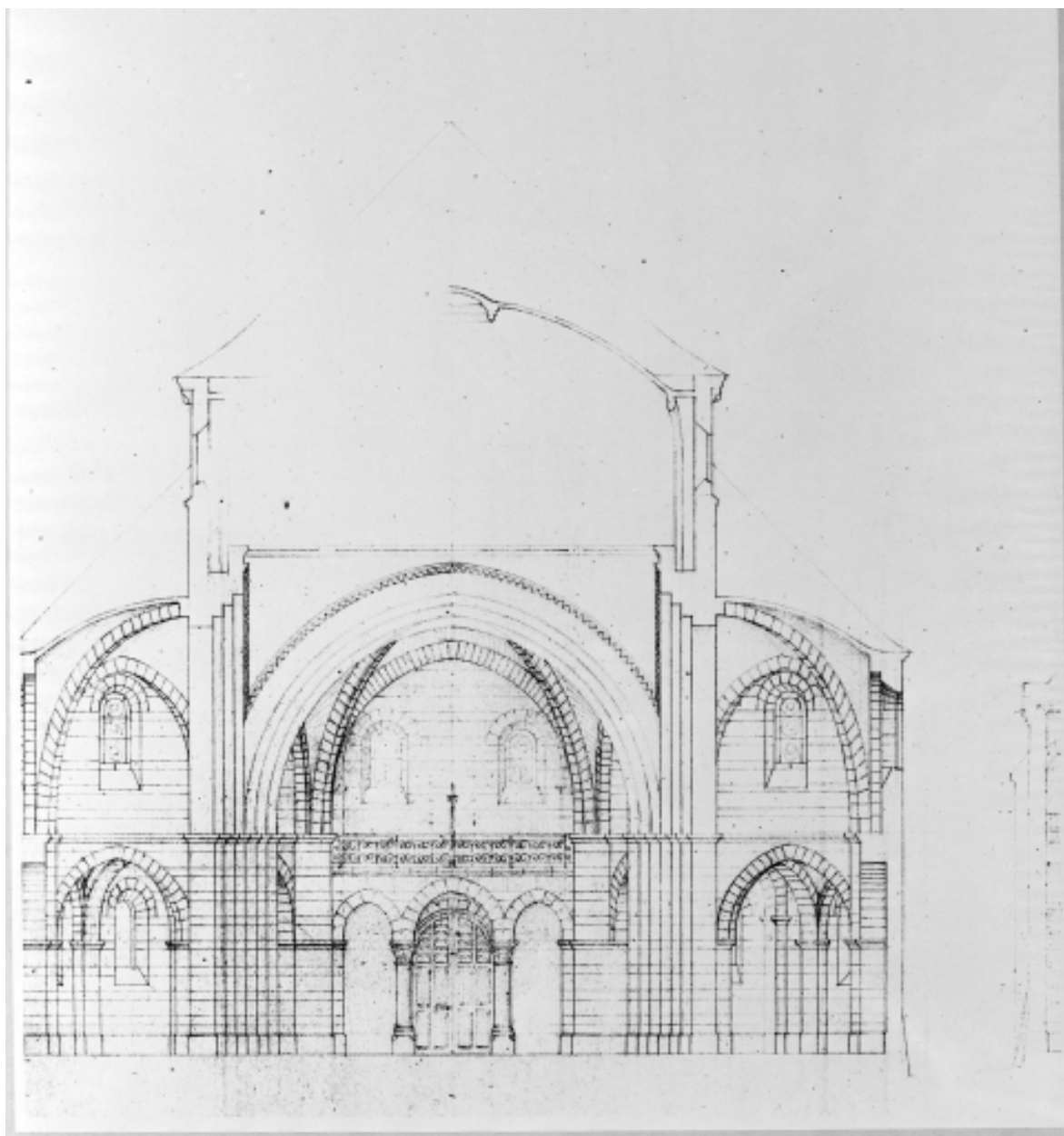
IVR53\_19973500270X

Auteur de l'illustration : Guy Artur, Auteur de l'illustration : Norbert Lambart

Auteur du document reproduit : Arthur Regnault

(c) Inventaire général, ADAGP

reproduction soumise à autorisation du titulaire des droits d'exploitation



Projet pour l'église de Tinténiac : coupe transversale au niveau de la croisée de transept vers la tribune, dessin par Arthur Regnault

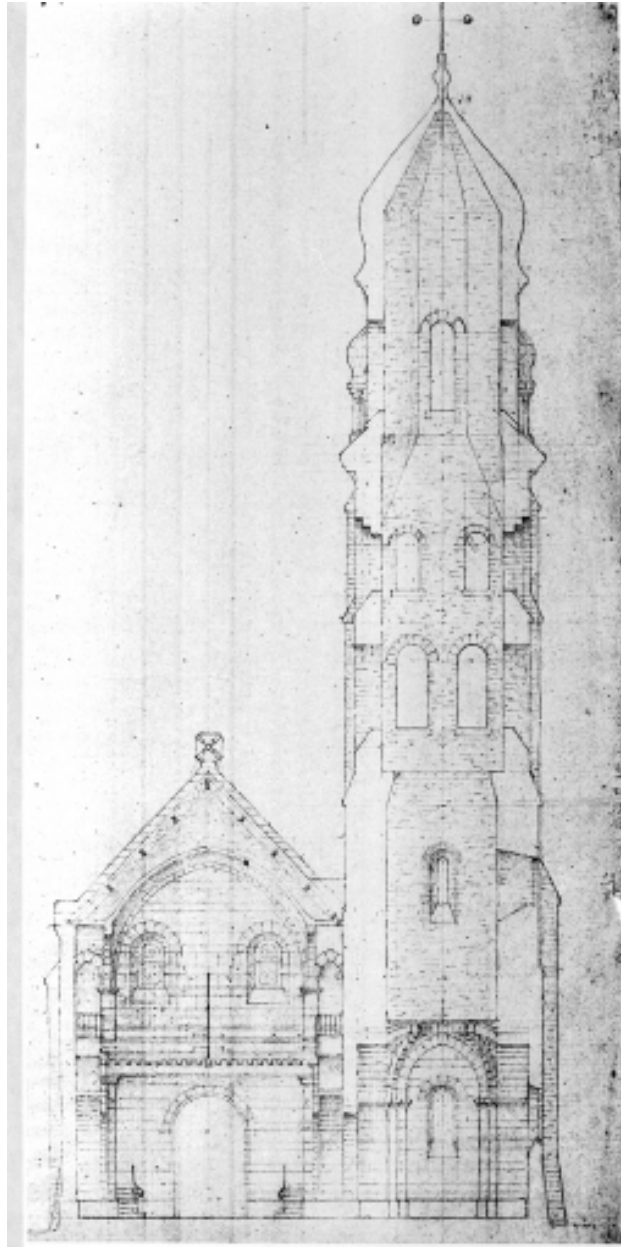
IVR53\_19973500271X

Auteur de l'illustration : Guy Artur, Auteur de l'illustration : Norbert Lambart

Auteur du document reproduit : Arthur Regnault

(c) Inventaire général, ADAGP

reproduction soumise à autorisation du titulaire des droits d'exploitation



Projet pour l'église de Tinténiac : coupe du clocher, dessin par Arthur Regnault

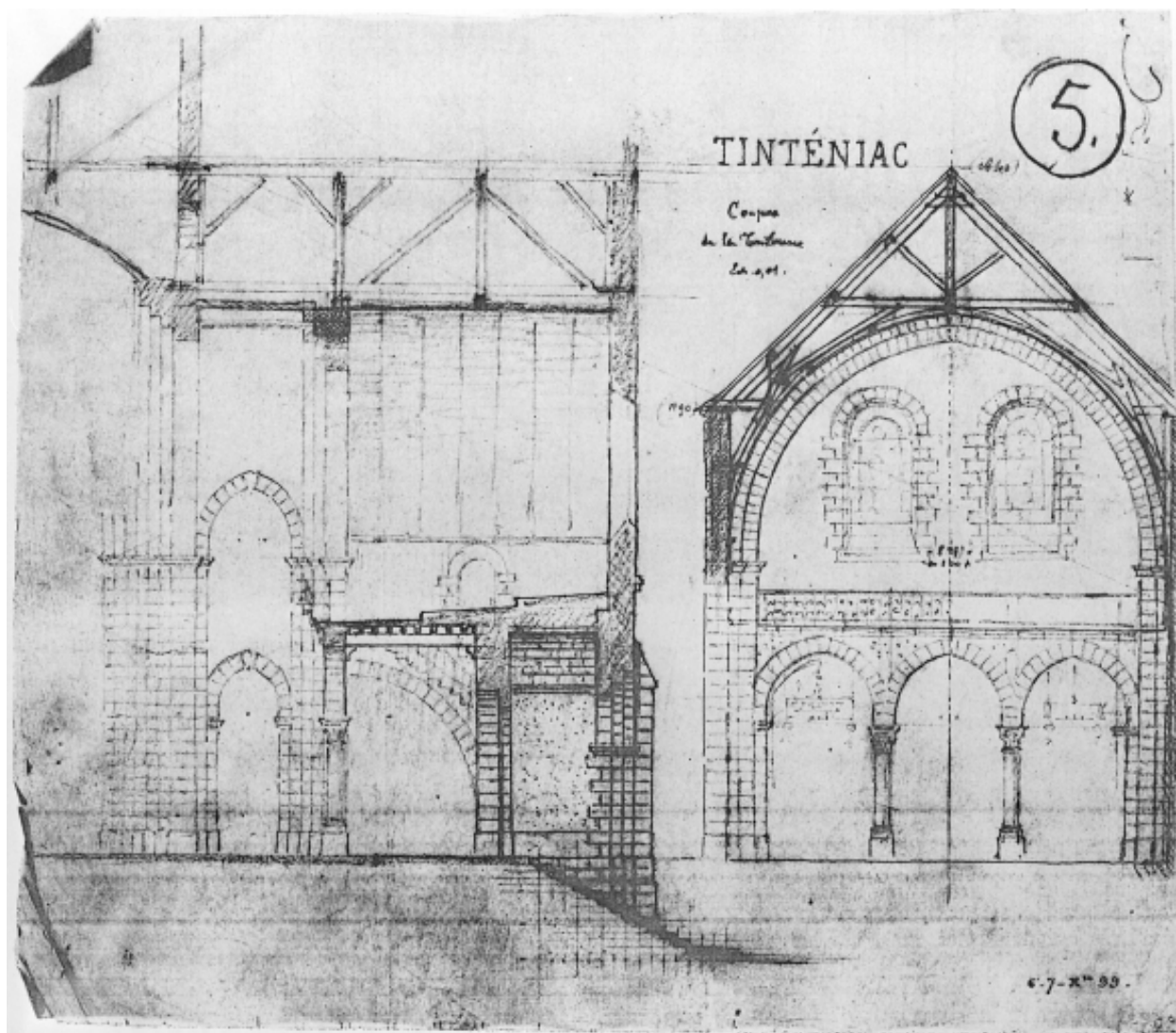
IVR53\_19973500272X

Auteur de l'illustration : Guy Artur, Auteur de l'illustration : Norbert Lambart

Auteur du document reproduit : Arthur Regnault

(c) Inventaire général, ADAGP

reproduction soumise à autorisation du titulaire des droits d'exploitation



Projet pour l'église de Tinténiac : coupe de la tribune, dessin par Arthur Regnault

IVR53\_19973500269X

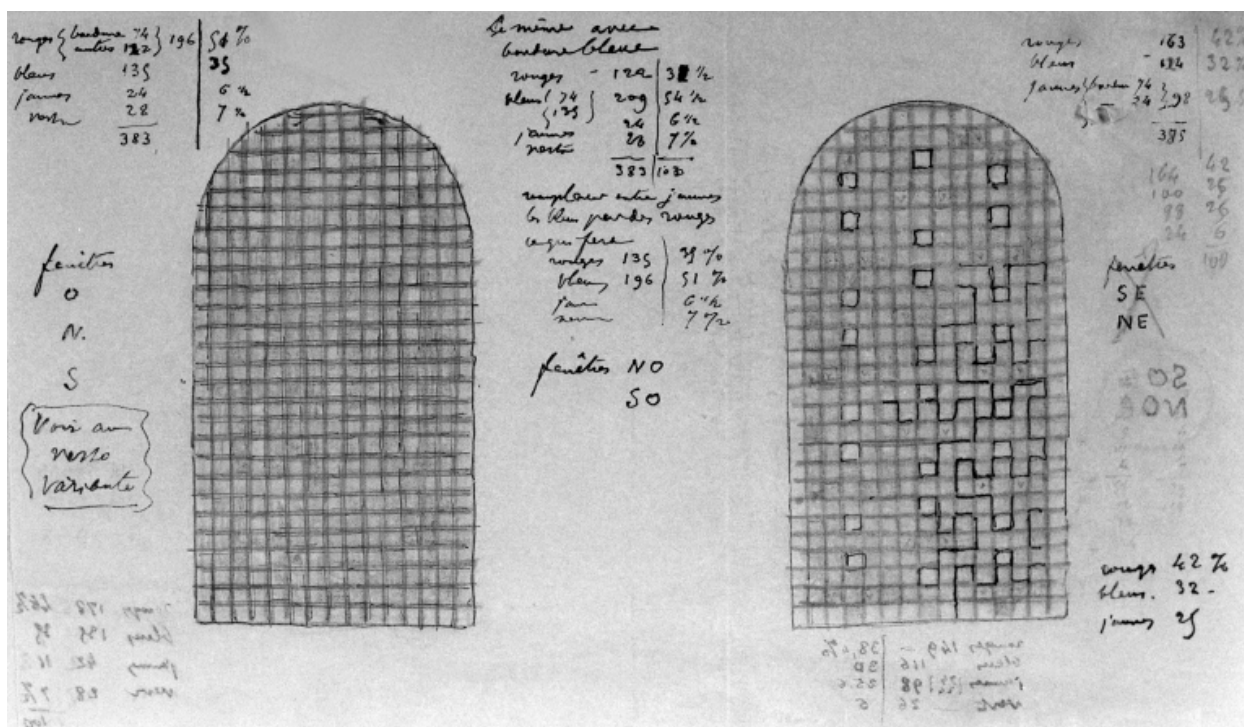
Auteur de l'illustration : Guy Artur, Auteur de l'illustration : Norbert Lambart

Auteur du document reproduit : Arthur Regnault

(c) Inventaire général, ADAGP

reproduction soumise à autorisation du titulaire des droits d'exploitation





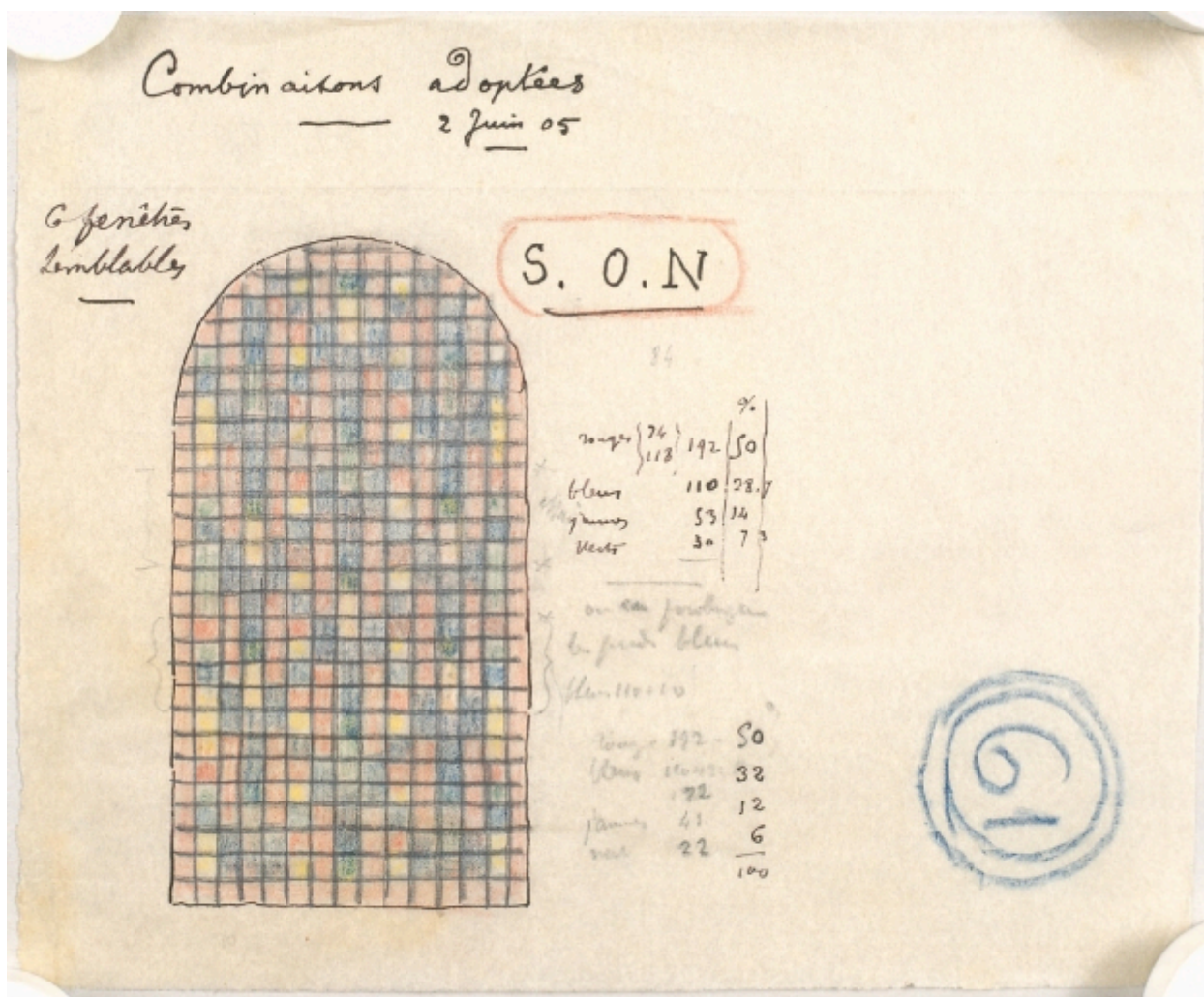
Plan de fenêtres, dessin par Arthur Regnault

IVR53\_19953500152XB

Auteur de l'illustration : Guy Artur, Auteur de l'illustration : Norbert Lambart

(c) Inventaire général, ADAGP

reproduction soumise à autorisation du titulaire des droits d'exploitation



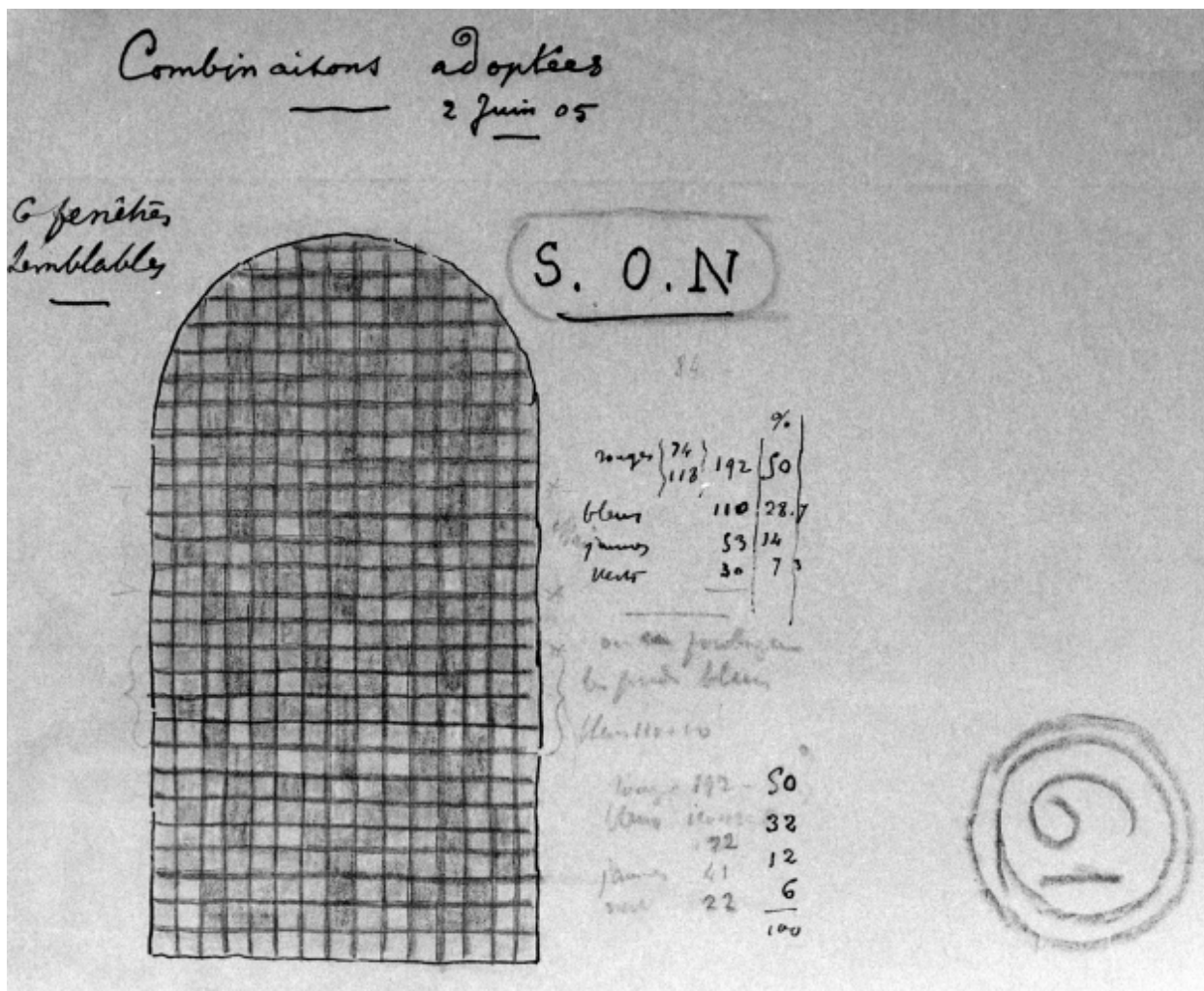
Plan de fenêtré, dessin par Arthur Regnault

IVR53\_19953500156XA

Auteur de l'illustration : Guy Artur, Auteur de l'illustration : Norbert Lambart

(c) Inventaire général, ADAGP

reproduction soumise à autorisation du titulaire des droits d'exploitation



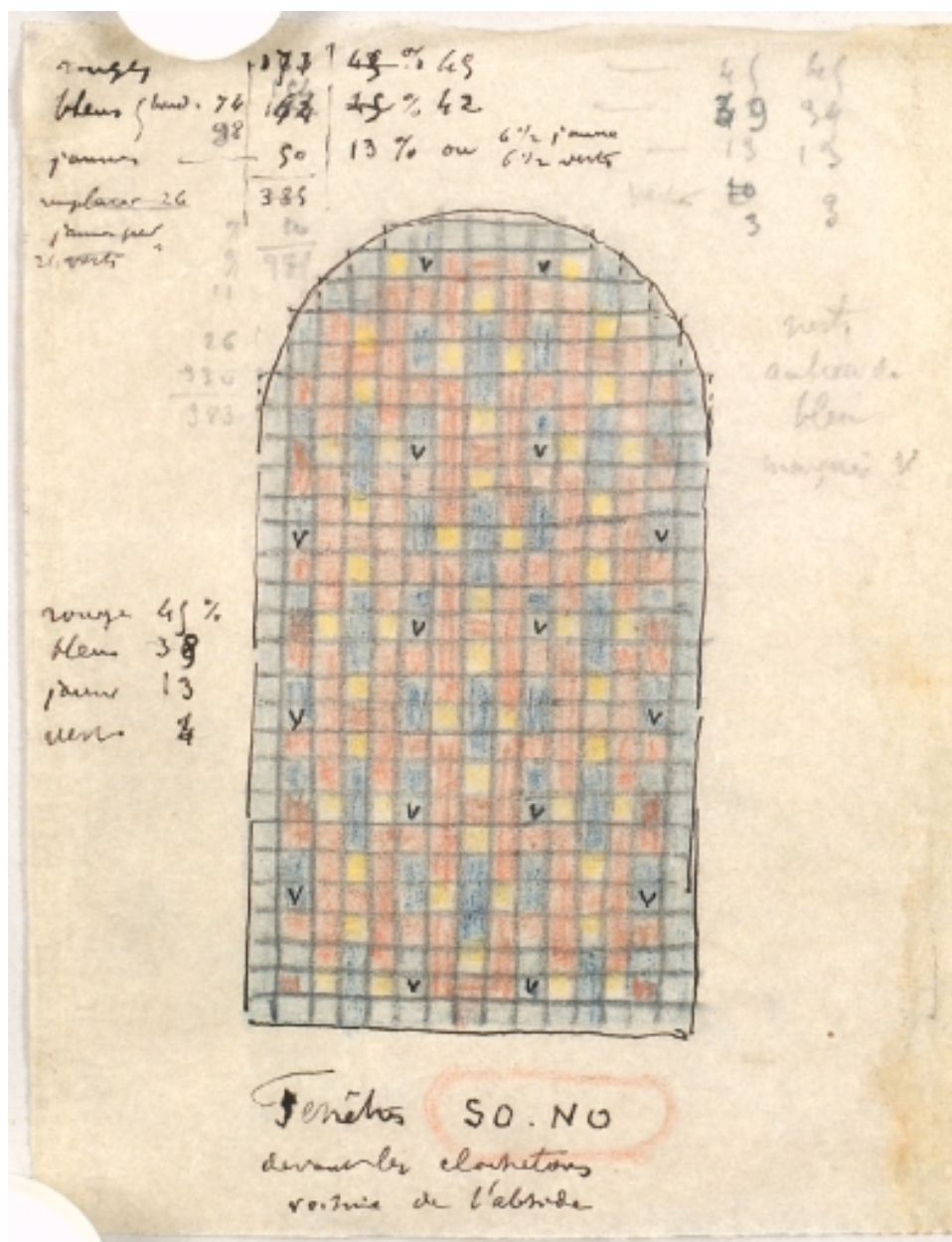
Plan de fenêtre, dessin par Arthur Regnault

IVR53\_19953500153XB

Auteur de l'illustration : Guy Artur, Auteur de l'illustration : Norbert Lambart

(c) Inventaire général, ADAGP

reproduction soumise à autorisation du titulaire des droits d'exploitation



Plan de fenêtre, dessin par Arthur Regnault

IVR53\_19953500157XA

Auteur de l'illustration : Guy Artur, Auteur de l'illustration : Norbert Lambart

(c) Inventaire général, ADAGP

reproduction soumise à autorisation du titulaire des droits d'exploitation

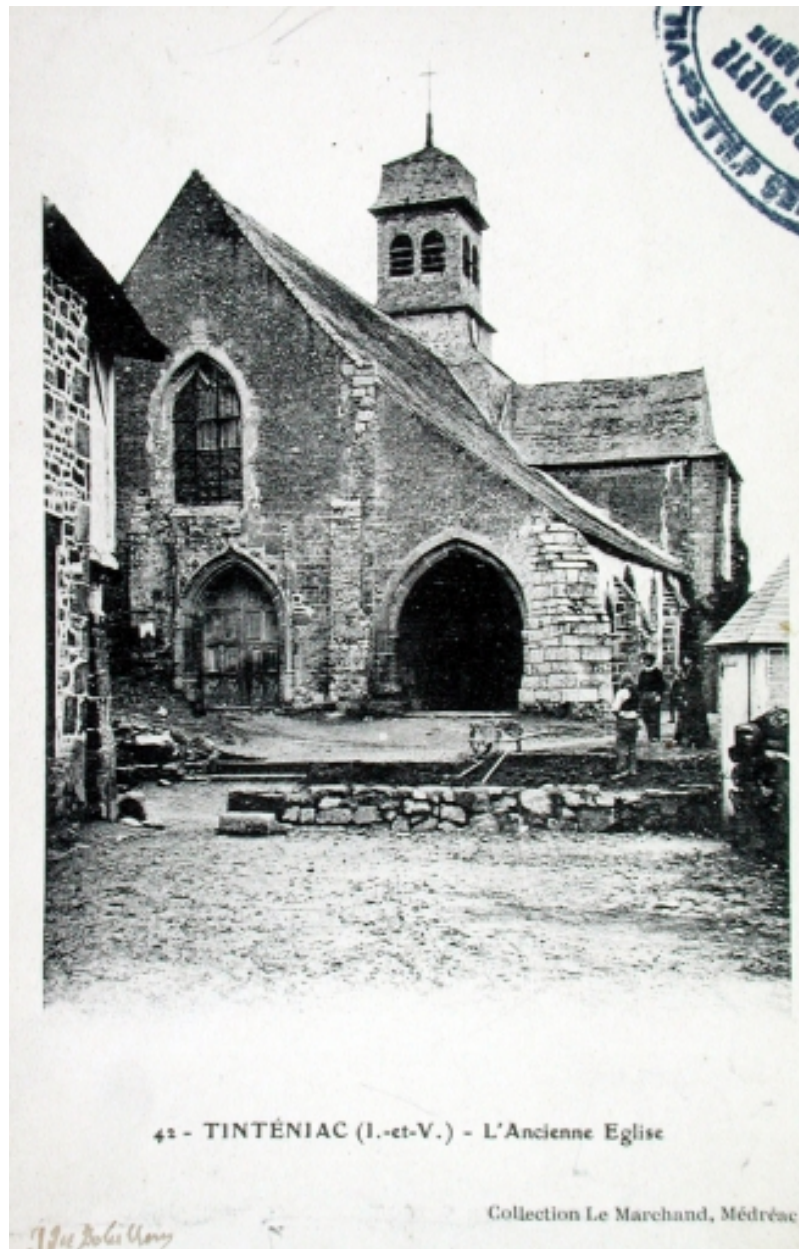
Plan de fenêtre, dessin par Arthur Regnault

IVR53\_19953500154XB

Auteur de l'illustration : Guy Artur, Auteur de l'illustration : Norbert Lambart

(c) Inventaire général, ADAGP

reproduction soumise à autorisation du titulaire des droits d'exploitation



Vue générale de l'ancienne église

IVR53\_20063512075NUCB

Auteur de l'illustration : Elise Lauranceau

(c) Inventaire général, ADAGP

reproduction soumise à autorisation du titulaire des droits d'exploitation



Vue générale ouest de l'ancienne église paroissiale

IVR53\_20063500567NUCAB

Auteur de l'illustration (reproduction) : Alain Dagorn

(c) Inventaire général, ADAGP

reproduction soumise à autorisation du titulaire des droits d'exploitation



Ancienne église paroissiale, vue générale nord

IVR53\_20063500575NUCAB

Auteur de l'illustration (reproduction) : Alain Dagorn

(c) Inventaire général, ADAGP

reproduction soumise à autorisation du titulaire des droits d'exploitation



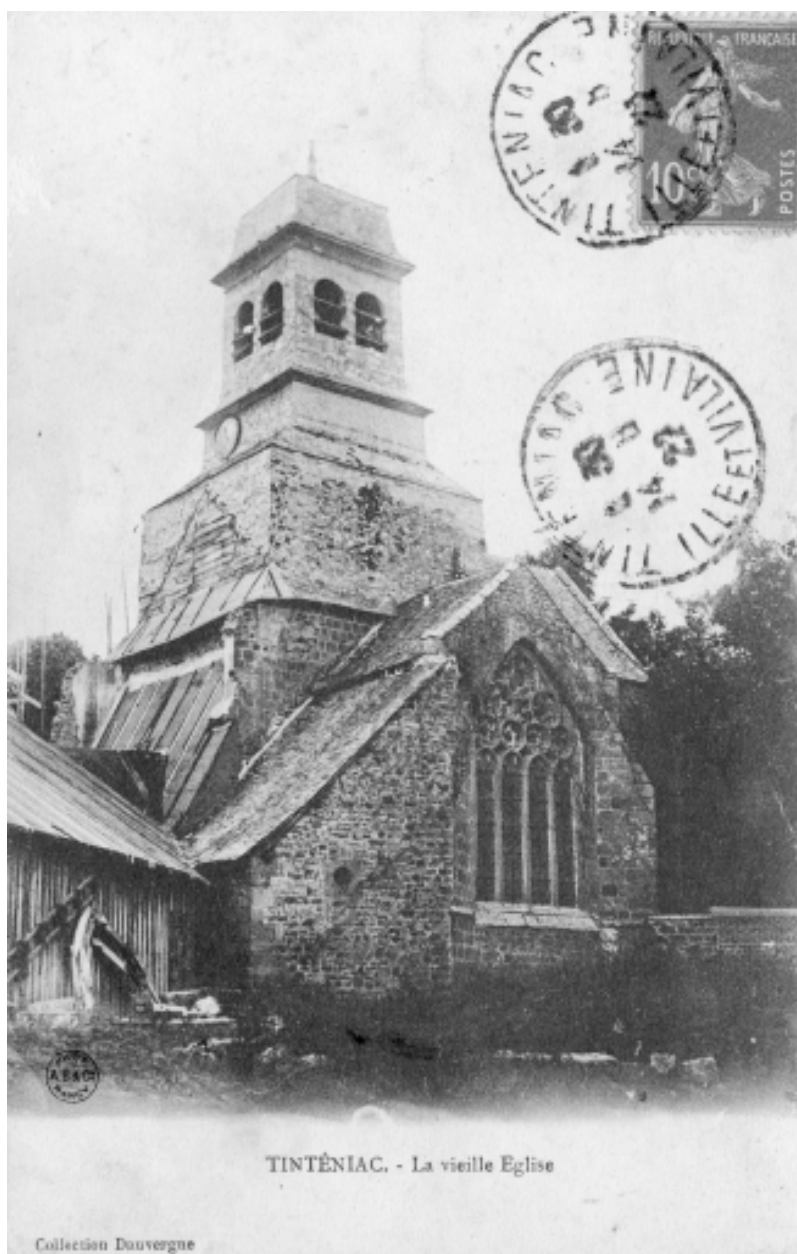
Vue de l'ancienne église paroissiale lors de sa démolition

IVR53\_20063500572X

Auteur de l'illustration (reproduction) : Alain Dagorn

(c) Inventaire général, ADAGP

reproduction soumise à autorisation du titulaire des droits d'exploitation



L'ancienne église en cours de démolition

IVR53\_20063500562NUCAB

Auteur de l'illustration (reproduction) : Alain Dagorn

Auteur du document reproduit : A.B. & Cie

(c) Inventaire général, ADAGP

reproduction soumise à autorisation du titulaire des droits d'exploitation





Construction de l'église paroissiale

IVR53\_20063512072NUCB

Auteur de l'illustration : Elise Lauranceau

(c) Inventaire général, ADAGP

reproduction soumise à autorisation du titulaire des droits d'exploitation



Construction du clocher

IVR53\_20063512073NUCB

Auteur de l'illustration : Elise Lauranceau

(c) Inventaire général, ADAGP

reproduction soumise à autorisation du titulaire des droits d'exploitation



Ruines de l'ancienne église et Vierge de Lourdes, vue générale au début du 20e siècle

IVR53\_20063500561NUCAB

Auteur de l'illustration (reproduction) : Alain Dagorn

Auteur du document reproduit : Editions J. Sorel

(c) Inventaire général, ADAGP

reproduction soumise à autorisation du titulaire des droits d'exploitation



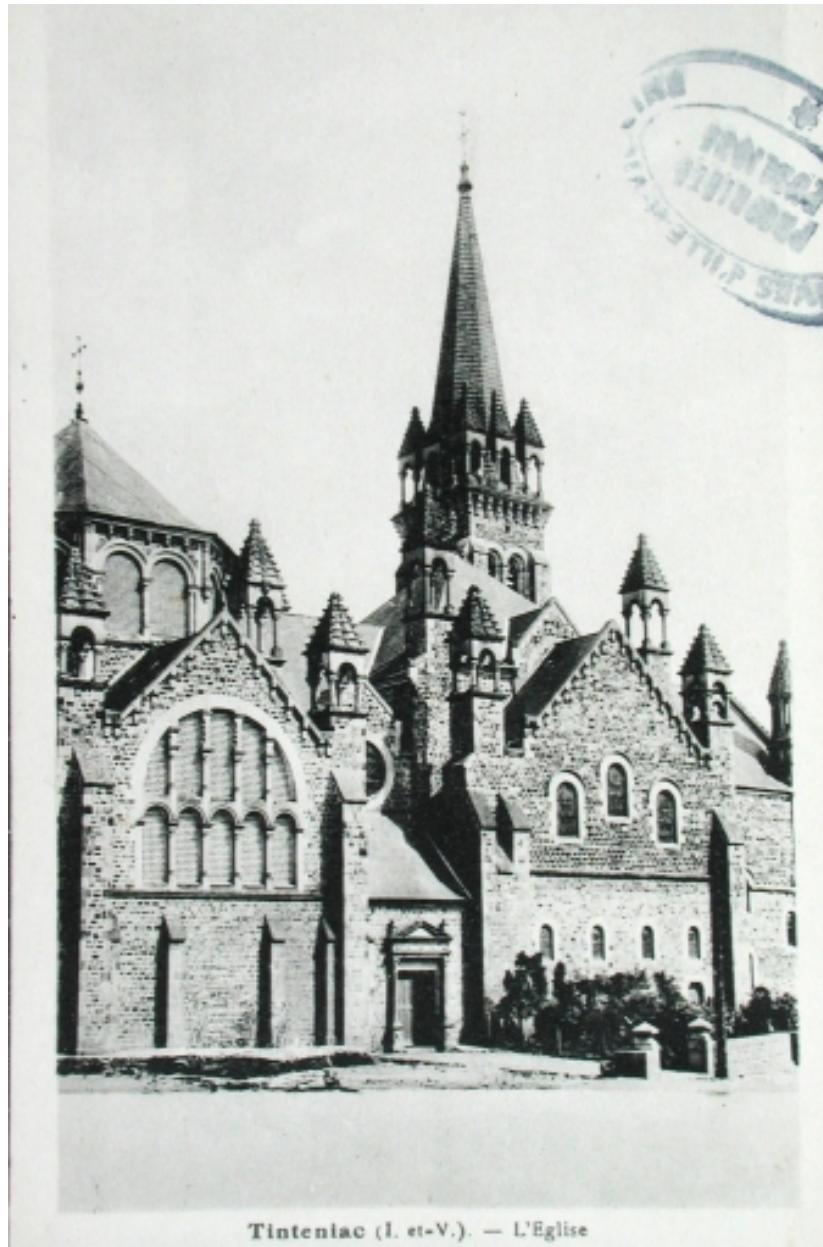
Vue générale au début du 20e siècle

IVR53\_20063512071NUCB

Auteur de l'illustration : Elise Lauranceau

(c) Inventaire général, ADAGP

reproduction soumise à autorisation du titulaire des droits d'exploitation



Elévation sud au début du 20e siècle

IVR53\_20063512076NUCB

Auteur de l'illustration : Elise Lauranceau

(c) Inventaire général, ADAGP

reproduction soumise à autorisation du titulaire des droits d'exploitation



Elévation sud : vue générale

IVR53\_19923500678XA

Auteur de l'illustration : Guy Artur, Auteur de l'illustration : Norbert Lambart

(c) Inventaire général, ADAGP

reproduction soumise à autorisation du titulaire des droits d'exploitation



Elévation sud : vue générale

IVR53\_19923500679XA

Auteur de l'illustration : Guy Artur, Auteur de l'illustration : Norbert Lambart

(c) Inventaire général, ADAGP

reproduction soumise à autorisation du titulaire des droits d'exploitation



Elévation nord : vue générale

IVR53\_19953500073X

Auteur de l'illustration : Guy Artur, Auteur de l'illustration : Norbert Lambart

(c) Inventaire général, ADAGP

reproduction soumise à autorisation du titulaire des droits d'exploitation



Elévation sud, porte : vue générale.

IVR53\_19953500074X

Auteur de l'illustration : Guy Artur, Auteur de l'illustration : Norbert Lambart

(c) Inventaire général, ADAGP

reproduction soumise à autorisation du titulaire des droits d'exploitation



Porte : vue générale

IVR53\_19953500071X

Auteur de l'illustration : Guy Artur, Auteur de l'illustration : Norbert Lambart

(c) Inventaire général, ADAGP

reproduction soumise à autorisation du titulaire des droits d'exploitation



Porte : vue générale

IVR53\_19953500072X

Auteur de l'illustration : Guy Artur, Auteur de l'illustration : Norbert Lambart

(c) Inventaire général, ADAGP

reproduction soumise à autorisation du titulaire des droits d'exploitation



Portail et élévation nord

IVR53\_20063501247NUCA

Auteur de l'illustration : Norbert Lambart

(c) Inventaire général, ADAGP

reproduction soumise à autorisation du titulaire des droits d'exploitation



Elévation nord-est et vestiges de l'ancienne église

IVR53\_20063501196NUCA

Auteur de l'illustration : Norbert Lambart

(c) Inventaire général, ADAGP

reproduction soumise à autorisation du titulaire des droits d'exploitation



Elévation nord-est et vestiges de l'ancienne église

IVR53\_20063501197NUCA

Auteur de l'illustration : Norbert Lambart

(c) Inventaire général, ADAGP

reproduction soumise à autorisation du titulaire des droits d'exploitation



Elévation nord-est et vestiges de l'ancienne église

IVR53\_19953500070X

Auteur de l'illustration : Guy Artur, Auteur de l'illustration : Norbert Lambart

(c) Inventaire général, ADAGP

reproduction soumise à autorisation du titulaire des droits d'exploitation



Arcades de l'ancienne église au nord-est

IVR53\_19953500069X

Auteur de l'illustration : Guy Artur, Auteur de l'illustration : Norbert Lambart

(c) Inventaire général, ADAGP

reproduction soumise à autorisation du titulaire des droits d'exploitation



Vestiges de l'ancienne église, ensemble de trois arcades

IVR53\_20063501195NUCA

Auteur de l'illustration : Norbert Lambart

(c) Inventaire général, ADAGP

reproduction soumise à autorisation du titulaire des droits d'exploitation



Détail du couronnement de la toiture centrale

IVR53\_20063501198NUCA

Auteur de l'illustration : Norbert Lambart

(c) Inventaire général, ADAGP

reproduction soumise à autorisation du titulaire des droits d'exploitation



Détail de clochetons

IVR53\_20063501246NUCA

Auteur de l'illustration : Norbert Lambart

(c) Inventaire général, ADAGP

reproduction soumise à autorisation du titulaire des droits d'exploitation



Vue intérieure prise de la nef vers le chœur

IVR53\_20063501605NUCA

Auteur de l'illustration : Alain Dagorn

(c) Inventaire général, ADAGP

reproduction soumise à autorisation du titulaire des droits d'exploitation



Vue intérieure, le choeur

IVR53\_20063501637NUCA

Auteur de l'illustration : Alain Dagorn

(c) Inventaire général, ADAGP

reproduction soumise à autorisation du titulaire des droits d'exploitation



Vue intérieure, le chœur

IVR53\_20063501606NUCA

Auteur de l'illustration : Alain Dagorn

(c) Inventaire général, ADAGP

reproduction soumise à autorisation du titulaire des droits d'exploitation



Vue intérieure prise du choeur vers la nef

IVR53\_20063501607NUCA

Auteur de l'illustration : Alain Dagorn

(c) Inventaire général, ADAGP

reproduction soumise à autorisation du titulaire des droits d'exploitation



Vue intérieure, la tribune

IVR53\_19923500661VA

Auteur de l'illustration : Guy Artur, Auteur de l'illustration : Norbert Lambart

(c) Inventaire général, ADAGP

reproduction soumise à autorisation du titulaire des droits d'exploitation