

Bretagne, Morbihan
Campénéac
la Ville-Aubert

Château de la Ville-Aubert (Campénéac)

Références du dossier

Numéro de dossier : IA56005599

Date de l'enquête initiale : 2004

Date(s) de rédaction : 2004

Cadre de l'étude : enquête thématique régionale Inventaire des châteaux du 19e siècle en Bretagne

Degré d'étude : repéré

Désignation

Dénomination : château

Parties constituantes non étudiées : communs, parc, étang

Compléments de localisation

Milieu d'implantation : isolé

Références cadastrales : 1826. S1 291 à 304

Historique

En 1826, le domaine appartient à la famille Dubourg ; il comprend des courtils, un verger, un bois, un étang et une maison, vraisemblablement un ancien manoir. Incendié en 1900, cet édifice a été reconstruit peu après. Le nouveau bâtiment, avec ses communs, est très proche du point de vue stylistique des travaux de l'architecte rennais Frédéric Jobbé-Duval.

Période(s) principale(s) : 1er quart 20e siècle

Auteur(s) de l'oeuvre : Frédéric Jobbé Duval (architecte, attribution par analyse stylistique, ?)

Description

Le château adopte un plan en H, l'un des pavillons latéraux étant prolongé par une aile dotée d'un passage vers la cour des communs situés à proximité. Le corps de logis rectangulaire est encadré de deux pavillons saillants, avec une tour d'escalier semi hors œuvre dans l'angle de la façade sur cour, et de l'autre côté, un corps d'entrée en légère saillie. Le bâtiment comprend un rez-de-chaussée surélevé sur un niveau de sous-sol, un étage carré et un étage de comble. L'élévation ordonnancée met en œuvre une maçonnerie de moellon, les appuis et les linteaux des baies sont en pierre de taille. L'ornementation se concentre au niveau du portail d'entrée et des frontons.

Éléments descriptifs

Matériau(x) du gros-œuvre, mise en œuvre et revêtement : moellon

Matériau(x) de couverture : ardoise

Étage(s) ou vaisseau(x) : sous-sol, rez-de-chaussée surélevé, 1 étage carré, étage de comble

Élévations extérieures : élévation ordonnancée

Type(s) de couverture : toit à longs pans, pignon découvert ; toit en pavillon ; toit en carène

Escaliers :

Typologies et état de conservation

Typologies : reconstruction. Régionaliste ; néo-Renaissance

Statut, intérêt et protection

Plusieurs éléments caractérisent l'intérêt de cet édifice : la composition intègre les communs directement liés au logis, en référence aux organisations spatiales traditionnelles tandis que l'ensemble des bâtiments adopte un style homogène inspiré de l'architecture régionale de la fin du 16^e siècle. Conçu au début du 20^e siècle, le château de la Ville-Aubert affirme donc un caractère régionaliste dépassant la citation architecturale pour s'étendre à la structure même de l'ensemble. Si l'attribution à Frédéric Jobbé-Duval doit être confirmée, cet édifice peut être considéré comme représentatif de la production tardive de cet architecte qui développe, autour de 1900, un style spécifique que l'on retrouve dans un édifice plus modeste à la Bassardaine en Saint-Maugan (35). En 1953, installation de l'abbaye cistercienne de la Joie Notre-Dame venant de Sainte Anne d'Auray.

Intérêt de l'œuvre : à signaler

Statut de la propriété : propriété privée

Références documentaires

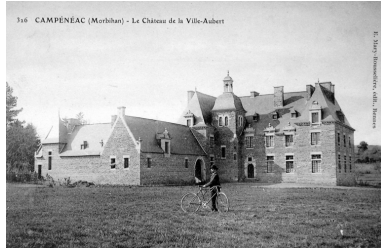
Documents figurés

- **Campénéac. Section S du Clio, 1^{ère} subdivision.**
Campénéac. Section S du Clio, 1^{ère} subdivision. Plan cadastral, 1826.
Archives départementales du Morbihan : 3 P 352
- **Environs de PLOËRMEL - Château de la Ville Aubert. CAMPÉNÉAC (Morbihan).**
Environs de PLOËRMEL - Château de la Ville Aubert. CAMPÉNÉAC (Morbihan). H. Calindre, édit., Ploërmel (A.D. 56, 9 Fi Campénéac).
Archives départementales du Morbihan : 9 Fi
- **326 CAMPÉNÉAC (Morbihan) - Le Château de la Ville-Aubert.**
326 CAMPÉNÉAC (Morbihan) - Le Château de la Ville-Aubert. Carte postale, E. Mary-Rousselière, édit., Rennes (A.D.35, 6 Fi Campénéac).
Archives départementales d'Ille-et-Vilaine : 6 Fi
- **6479. Campénéac (Morbihan) - Château de la Ville-Aubert.**
6479. Campénéac (Morbihan) - Château de la Ville-Aubert. A. Lamiré Editeur, Rennes (A.D.35, 6 Fi Campénéac).
Archives départementales d'Ille-et-Vilaine : 6 Fi
- **6480. Campénéac (Morbihan) - Château de la Ville-Aubert, côté Nord-Est.**
6480. Campénéac (Morbihan) - Château de la Ville-Aubert, côté Nord-Est. A. Lamiré Editeur, Rennes (A.D.35, 6 Fi Campénéac).
Archives départementales d'Ille-et-Vilaine : 6 Fi

Bibliographie

- **Dictionnaire des châteaux et manoirs du Morbihan.**
FLOQUET, Charles. **Dictionnaire des châteaux et manoirs du Morbihan.** Mayenne : Yves Floch, éd., 1991.
p. 35
Région Bretagne (Service de l'Inventaire du patrimoine culturel)

Illustrations



Campénéac (Morbihan) - Le
Château de la Ville-Aubert. Carte
postale, 1er quart 20e siècle
Phot. Edmond Mary-Rousselière
IVR53_20045606259NUCB



Campénéac (Morbihan) - Le Château
de la Ville-Aubert, côté nord-est.
Carte postale, 1er quart 20e siècle
Phot. Alexandre Lamiré
IVR53_20045606248NUCB

Dossiers liés

Dossiers de synthèse :

Les châteaux du 19e siècle en Bretagne (IA35046224)

Oeuvre(s) contenue(s) :

Auteur(s) du dossier : Elise Lauranceau

Copyright(s) : (c) Monuments historiques ; (c) Inventaire général



Campénéac (Morbihan) - Le Château de la Ville-Aubert. Carte postale, 1er quart 20e siècle

Référence du document reproduit :

- **326 CAMPÉNÉAC (Morbihan) - Le Château de la Ville-Aubert.**
326 CAMPÉNÉAC (Morbihan) - Le Château de la Ville-Aubert. Carte postale, E. Mary-Rousselière, édit.,
Rennes (A.D.35, 6 Fi Campénéac).
Archives départementales d'Ille-et-Vilaine : 6 Fi

IVR53_20045606259NUCB

Auteur de l'illustration : Edmond Mary-Rousselière

(c) Conseil départemental d'Ille-et-Vilaine

reproduction soumise à autorisation du titulaire des droits d'exploitation



Campénéac (Morbihan) - Le Château de la Ville-Aubert, côté nord-est. Carte postale, 1er quart 20e siècle

Référence du document reproduit :

- **6480. Campénéac (Morbihan) - Château de la Ville-Aubert, côté Nord-Est.**
6480. Campénéac (Morbihan) - Château de la Ville-Aubert, côté Nord-Est. A. Lamiré Editeur, Rennes (A.D.35, 6 Fi Campénéac).
Archives départementales d'Ille-et-Vilaine : 6 Fi

IVR53_20045606248NUCB

Auteur de l'illustration : Alexandre Lamiré

(c) Conseil départemental d'Ille-et-Vilaine

reproduction soumise à autorisation du titulaire des droits d'exploitation