

Bretagne, Finistère  
Clohars-Carnoët  
Bas-Pouldu (le)

## Espace portuaire du Bas-Pouldu, dit petit site portuaire du Pouldu (Clohars-Carnoët)

### Références du dossier

Numéro de dossier : IA29004284

Date de l'enquête initiale : 2008

Date(s) de rédaction : 2008

Cadre de l'étude : enquête thématique régionale Inventaire du patrimoine maritime de Crozon Roscanvel Camaret Clohars-Carnoët Larmor-Plage et Sené

Degré d'étude : étudié

### Désignation

Dénomination : port

Appellation : port du Pouldu, petit site portuaire du Pouldu

Parties constituantes non étudiées : hôtel, cale, quai, maison

### Compléments de localisation

Milieu d'implantation : en écart

Références cadastrales :

### Historique

Le petit site portuaire du Pouldu se situe à l'embouchure du fleuve la Laïta, qui permet de relier le port de fond d'estuaire de Quimperlé à la mer. Ce site portuaire, fréquenté depuis au moins l'époque médiévale, servait de havre aux caboteurs qui y attendaient la marée haute pour remonter sur Quimperlé ou sortir en mer. Un bac permettait également de relier les deux rives de la Laïta. Par contre, le site ne comporta aucune infrastructure portuaire d'importance jusqu'au milieu du 19<sup>e</sup> siècle. La construction d'un quai et de cales dans les années 1870 ne permet pas de lutter contre le déclin du trafic maritime, perturbé par l'ensablement progressif de la Laïta et par l'existence d'une barre à l'embouchure du fleuve. Néanmoins, au même moment, le site portuaire du Pouldu devient un lieu touristique, d'abord fréquenté par les touristes et les artistes (mouvement pictural connu sous le nom d'École de Pont-Aven), puis par la navigation de plaisance dès la fin du 19<sup>e</sup> siècle (avec notamment la présence du comte de Polignac qui avait une résidence à Guidel).

Période(s) principale(s) : 2<sup>e</sup> moitié 19<sup>e</sup> siècle

Période(s) secondaire(s) : 20<sup>e</sup> siècle

### Description

Lieu de passage et de surveillance, le petit site portuaire du Pouldu (Pouldu signifie « fosse noire » en breton) marque l'entrée du fleuve la Laïta, navigable sur une quinzaine de kilomètres avant d'atteindre la ville de Quimperlé. Comme la plupart des infrastructures portuaires du Finistère, celles du Pouldu, modestes, remontent à la seconde moitié du 19<sup>e</sup> siècle. Un petit site portuaire se définit comme un site de contact terre/mer aménagé de façon légère et qui n'a pas généré, par son activité économique, l'installation d'un foyer de population de plus d'une dizaine d'habitations sur le littoral. Le Bas-Pouldu correspond à ce type de sites portuaires. C'est un espace relativement homogène, qui compte aujourd'hui une vingtaine d'habitations à taille humaine. Ce petit site portuaire se compose de trois parties (voir annexe 1) : un front portuaire construit dans la seconde moitié du 19<sup>e</sup> siècle, avec un petit quai et des cales qui n'ont pas permis d'empêcher le déclin rapide du cabotage mais qui ont permis le développement de l'activité balnéaire (notamment le transit de voyageurs et la plaisance) ; à l'arrière, accolées à la falaise, quelques habitations en lien avec l'activité balnéaire ; au sud, le long de la

plage, des villas construites à partir de la fin du 19e siècle et surtout après la Seconde Guerre mondiale (en remontant vers le hameau rural d'arrière-côte Saint-Julien). Le Bas-Pouldu a conservé l'aspect d'un petit site portuaire de cabotage de la seconde moitié du 19e siècle. Son déclin rapide lié à des conditions de navigation dans la Laïta devenues défavorables a limité la transformation de ce petit port de relâche caractéristique des petits ports bretons.

## Eléments descriptifs

## Références documentaires

### Documents d'archive

- **Matrices cadastrales de Clohars-Carnoët (1823-1957).**  
Archives départementales du Finistère. **3 P 34/2 à /8.** Matrices cadastrales de Clohars-Carnoët (1823-1957).
- **Matrices cadastrales de Clohars-Carnoët (cadastre rénové : 1960-1970).**  
Archives départementales du Finistère. **222 W 45 à 53.** Matrices cadastrales de Clohars-Carnoët (cadastre rénové : 1960-1970).
- **Registres des délibérations du conseil municipal.**  
Archives municipales de Clohars-Carnoët. **Registres des délibérations du conseil municipal.**

### Bibliographie

- **Les petits ports et les usages du littoral, en Bretagne, au 19e siècle**  
AMGHAR, Julien. **Les petits ports et les usages du littoral, en Bretagne, au 19e siècle.** Thèse de doctorat d'histoire, Université de Bretagne-Sud, Lorient, 3 volumes + 3 volumes d'annexes, 2006.
- **Clohars-Carnoët au fil du temps**  
LE THOËR, Pierre, GOZZI, Marcel. **Clohars-Carnoët au fil du temps.** Liv'Editions, 2008.  
p. 173-175

### Périodiques

- **Les routes de Quimperlé à la mer**  
LE THOËR, Pierre. **Les routes de Quimperlé à la mer.** Société d'histoire du pays de Quimperlé, n° 12, 1994.

## Annexe 1

Annexe 1 : **Organisation spatiale du petit site portuaire du Pouldu**

## Annexe 2

Annexe 2 : **Le patrimoine maritime culturel du Pouldu selon le groupe enquêté en 2008**

## Annexe 3

Annexe 3 : **Les enjeux de gestion dans la station balnéaire du Pouldu et le petit site portuaire du Pouldu**

## Annexe 4

20082908687NUC : Archives départementales du Finistère  
20082908544NUC : Archives départementales du Finistère, 4 S 14.  
20082908691NUCB : Collection Pierre Le Thoër

20082908693NUCB : Collection Pierre Le Thoër  
 20092909084NUC : Collection particulière  
 20092909062NUC : Collection particulière  
 20082908683NUC : Collection particulière

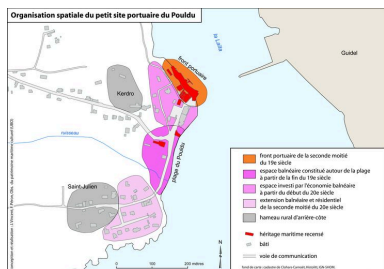
## Données complémentaires

### Données complémentaires architecture PATMAR

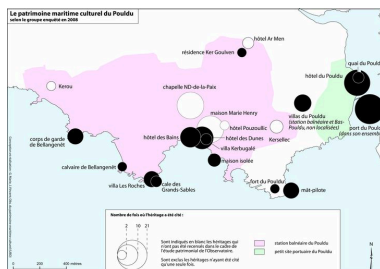
Données complémentaires architecture de l'enquête thématique régionale : le recensement du patrimoine maritime

REFC	CLC28
THPA	Transit terre/mer ; Activité balnéaire de loisir et de santé
DREC	souvent cité
INGP	intérêt paysager et pittoresque ; intérêt artistique
PING	Le port du Pouldu est un exemple encore préservé des petits ports qui existaient nombreux sur le littoral breton jusqu'au début du 20e siècle. Il a été peint par plusieurs peintres de l'Ecole de Pont-Aven.
RECO	Le petit site portuaire du Pouldu est devenu un port de plaisance dont l'expansion maximale semble avoir été atteinte : c'est aujourd'hui le site de Porsmorlic (plus en amont de la Laïta) qui se développe. Au Pouldu, la reconversion sur la plaisance a jusqu'à maintenant conservé une partie des infrastructures portuaires héritées de la seconde moitié du 19e siècle (notamment le quai construit par le comte de Polignac). Or le quai Polignac est aujourd'hui très dégradé et nécessite une réfection d'urgence. Dans ce contexte, il serait intéressant de veiller à ce que cette extrémité du front portuaire ne soit pas bétonnée, afin d'éviter une banalisation des quais sous l'effet de restaurations hâtives, telles qu'elles ont été effectuées au cours de la seconde moitié du 20e siècle (voir annexe 2). Autre risque, le site portuaire du Pouldu peut être concerné par le projet, actuellement à l'étude, d'extension du port de plaisance de Guidel, qui se trouve en face, sur l'autre rive (180 anneaux supplémentaires, s'ajoutant aux 92 anneaux existants) : en effet, la réalisation de ce projet, comportant des risques de déplacement des bancs de sable de la Laïta, pourrait entraîner à court ou moyen terme le réaménagement du port du Pouldu et de facto, la perte de son aspect patrimonial. La vingtaine d'habitations du petit site portuaire du Pouldu, visibles depuis la Laïta et Guidel, comptent au maximum deux étages. Il est important de conserver cette homogénéité de hauteur, à laquelle même les constructions plus récentes se sont jusque-là conformées. Un service de bac permet l'été la traversée de la Laïta. Il importe de conserver cette liaison, qui permet aux touristes de passer du département du Morbihan à celui du Finistère (et inversement) et de faire du Pouldu une promenade appréciée. L'histoire du service de bac, dont l'origine remonterait au Moyen Âge, pourrait être rappelée car Le Pouldu conserve plusieurs héritages qui se rattachent à cette activité (cale, ancienne maison Jacob). Les abords du Pouldu sont arborés. Cet aspect participe à la création d'un paysage, que les peintres de l'Ecole de Pont-Aven, ainsi que Henry Moret, à la fin du 19e siècle, ont représenté. Il serait souhaitable de pérenniser cet aspect.

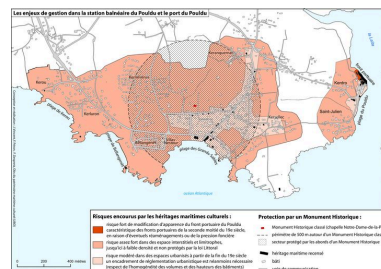
## Illustrations



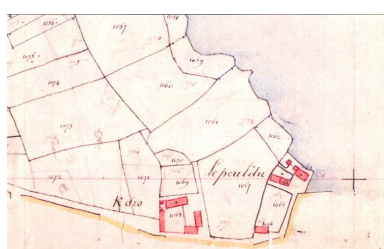
Organisation spatiale du petit site portuaire du Pouldu (voir annexe 1)  
Phot. Johan Vincent  
IVR53\_2009290981NUC



Le patrimoine maritime culturel du Pouldu selon le groupe enquêté en 2008 (voir annexe 2)  
Phot. Johan Vincent  
IVR53\_20082908700NUC



Les enjeux de gestion dans la station balnéaire du Pouldu et le petit site portuaire du Pouldu (voir annexe 3)  
Phot. Johan Vincent,  
Phot. Françoise Péron,  
Phot. Florence Desprez  
IVR53\_20092909083NUC



Plan cadastral napoléonien du Bas-Pouldu de 1823  
Repro. Johan Vincent, Phot. Archives départementales du Finistère, Autr. Archives départementales du Finistère  
IVR53\_20082908687NUC



Extrait du plan cadastral montrant le magasin Polignac et le front portuaire du Bas-Pouldu  
Phot. Julien Amghar, Phot. Service des Ponts-et-Chaussées, Autr. Service des Ponts-et-Chaussées  
IVR53\_20082908544NUC



Passage de bac du Pouldu au début du 20e siècle  
Repro. Johan Vincent, Autr. Auteur inconnu  
IVR53\_20082908691NUCB



Le Pouldu au début du 20e siècle.  
Repro. Johan Vincent, Autr. Auteur inconnu  
IVR53\_20082908693NUCB



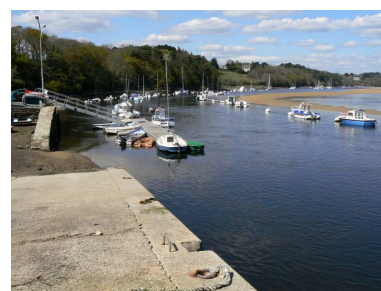
Peinture de Henry Moret, Le Pouldu, 1886  
Repro. Johan Vincent, Autr. Henry Moret  
IVR53\_20092909084NUC



Peinture d'Edouard Doigneau, Le bas du passeur de la Laita, au Pouldu, 1911  
Repro. Johan Vincent, Autr. Edouard Doigneau  
IVR53\_20092909062NUC



Vue générale de l'espace portuaire du Bas-Pouldu



Port du Bas-Pouldu sur la Laita  
Phot. Julien Amghar  
IVR53\_20082908545NUCA

Front portuaire du Bas-Pouldu  
Repro. Florence Despretz,  
Autr. Henri Lahaye  
IVR53\_20082908683NUC



Cales et magasin  
Polignac au Bas-Pouldu  
Phot. Julien Amghar  
IVR53\_20082908546NUCA

Phot. Guillaume Marie, Autr.  
Ministère de l'Équipement  
IVR53\_20082908543NUC



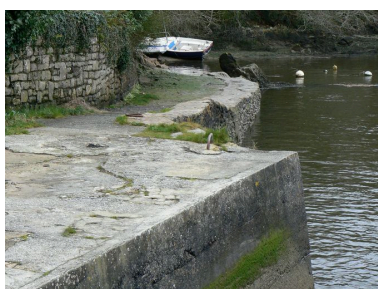
Grande cale au Bas-Pouldu  
Phot. Julien Amghar  
IVR53\_20082908547NUCA



Front portuaire au Bas-Pouldu  
Phot. Guillaume Marie  
IVR53\_20072909001NUCA



Cale et front portuaire au Bas-Pouldu  
Phot. Guillaume Marie  
IVR53\_20072909002NUCA



Quai longeant la Laïta au Bas-Pouldu  
Phot. Julien Amghar  
IVR53\_20082908548NUCA

## Dossiers liés

### Dossiers de synthèse :

Le patrimoine maritime culturel de la commune de Clohars-Carnoët (IA29004281) Bretagne, Finistère, Clohars-Carnoët  
Les ports de Bretagne (IA29132231)

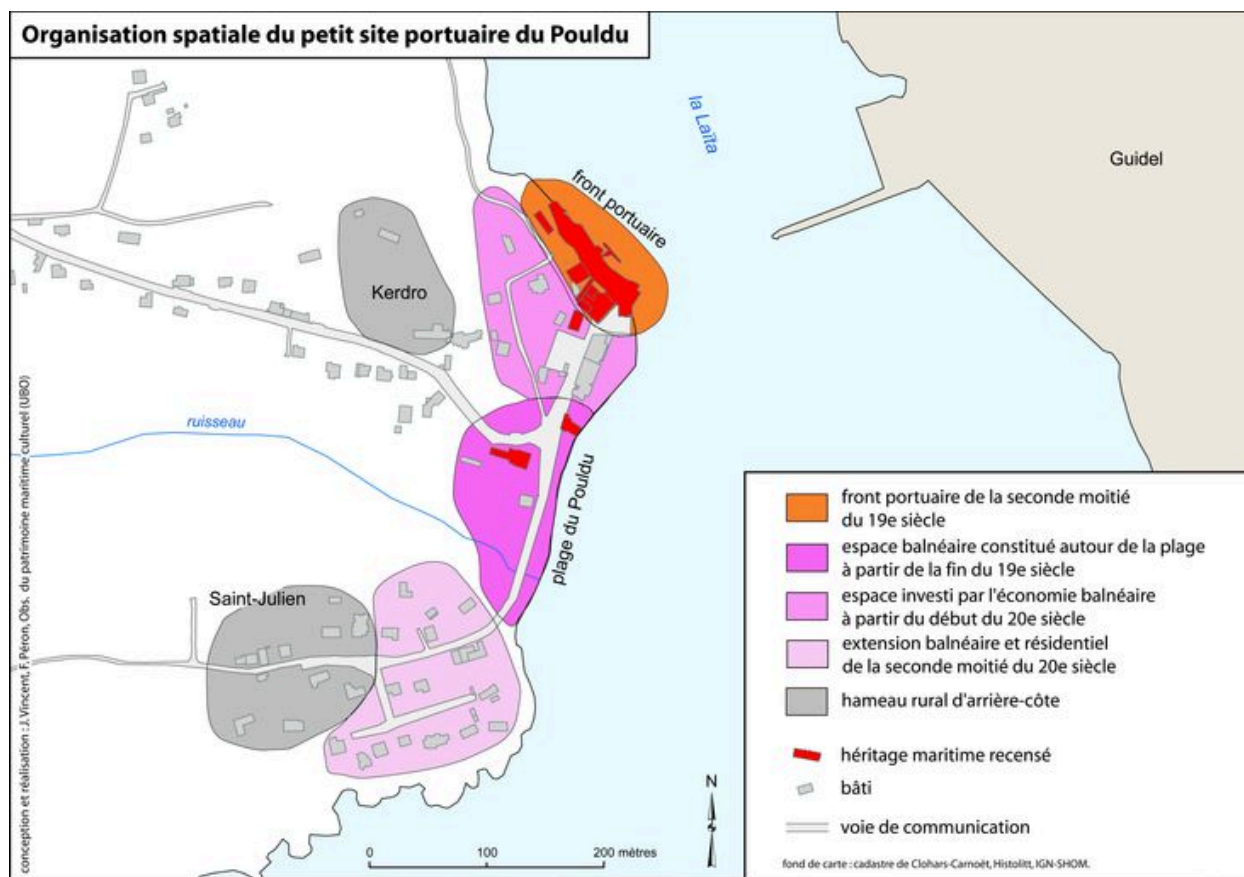
### Oeuvre(s) contenue(s) :

### Oeuvre(s) en rapport :

Front portuaire du Pouldu (Clohars-Carnoët) (IA29004356) Bretagne, Finistère, Clohars-Carnoët, le Bas Pouldu  
Quartiers balnéaires du Bas-Pouldu (Clohars-Carnoët) (IA29004357) Bretagne, Finistère, Clohars-Carnoët, le Bas Pouldu

Auteur(s) du dossier : Johan Vincent, Françoise Péron

Copyright(s) : (c) Laboratoire GÉOMER, UMR LETG 6554 - CNRS ; (c) Inventaire général



Organisation spatiale du petit site portuaire du Pouldu (voir annexe 1)

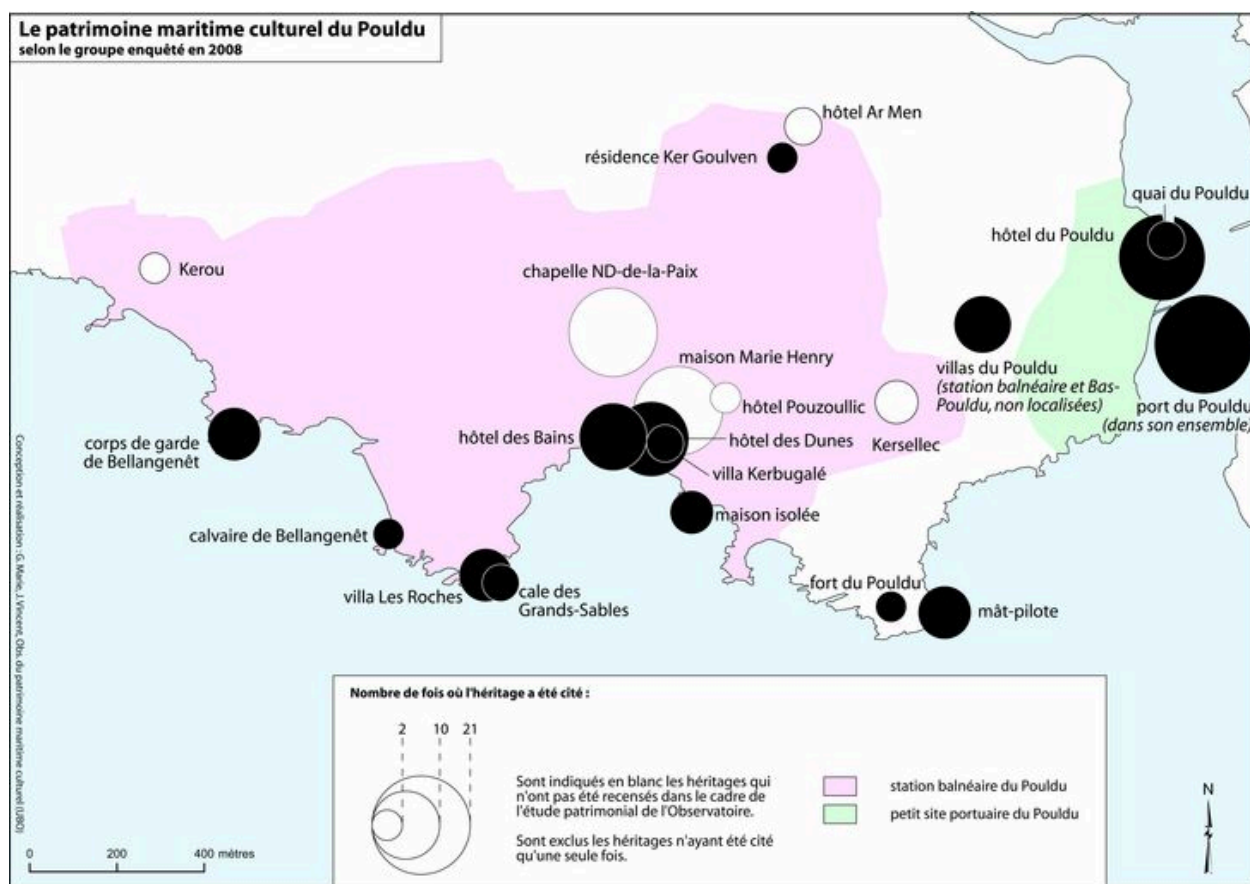
IVR53\_20092909081NUC

Auteur de l'illustration : Johan Vincent

Technique de relevé : relevé manuel ;

(c) Laboratoire GÉOMER, UMR LETG 6554 - CNRS

reproduction soumise à autorisation du titulaire des droits d'exploitation



Le patrimoine maritime culturel du Pouldu selon le groupe enquêté en 2008 (voir annexe 2)

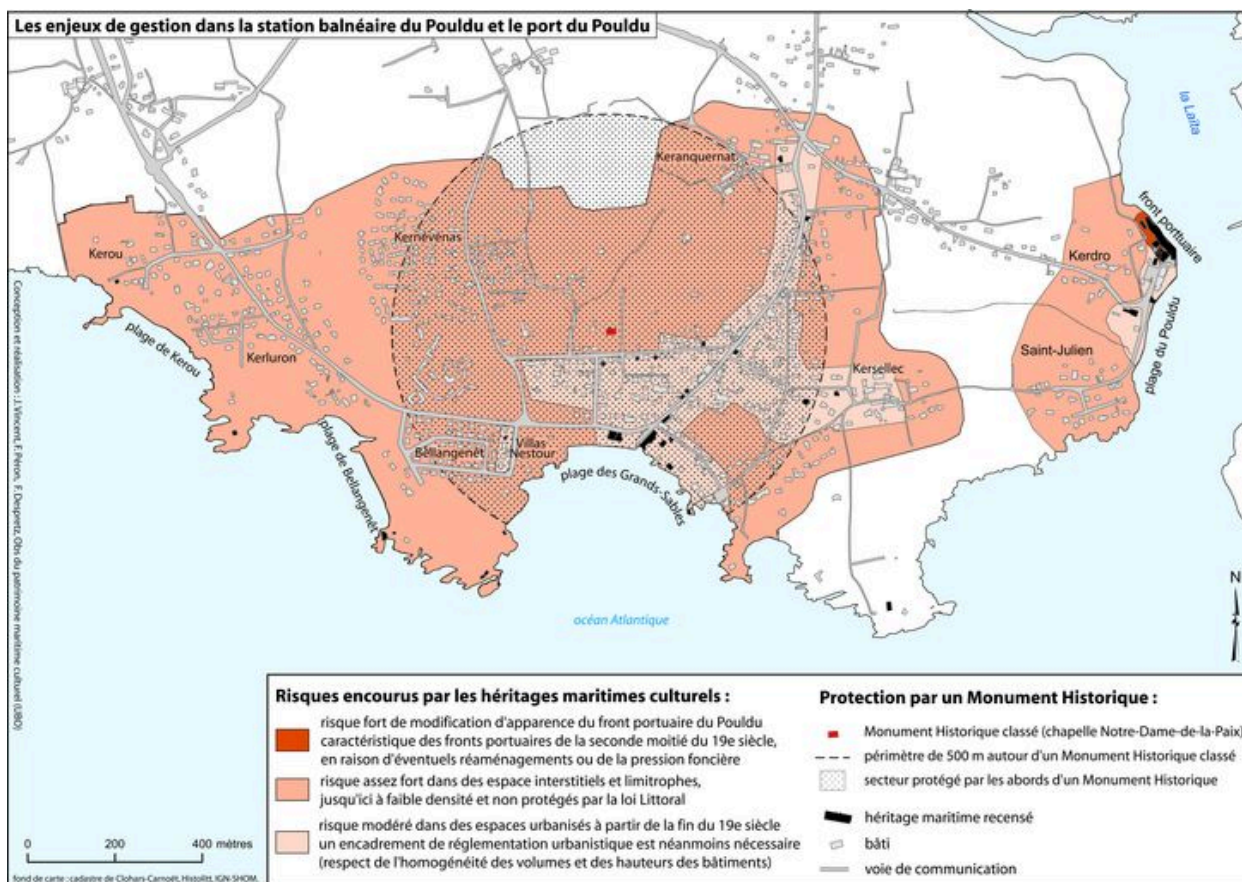
IVR53\_20082908700NUC

Auteur de l'illustration : Johan Vincent

Technique de relevé : relevé manuel ;

(c) Laboratoire GÉOMER, UMR LETG 6554 - CNRS

reproduction soumise à autorisation du titulaire des droits d'exploitation



Les enjeux de gestion dans la station balnéaire du Pouldu et le petit site portuaire du Pouldu (voir annexe 3)

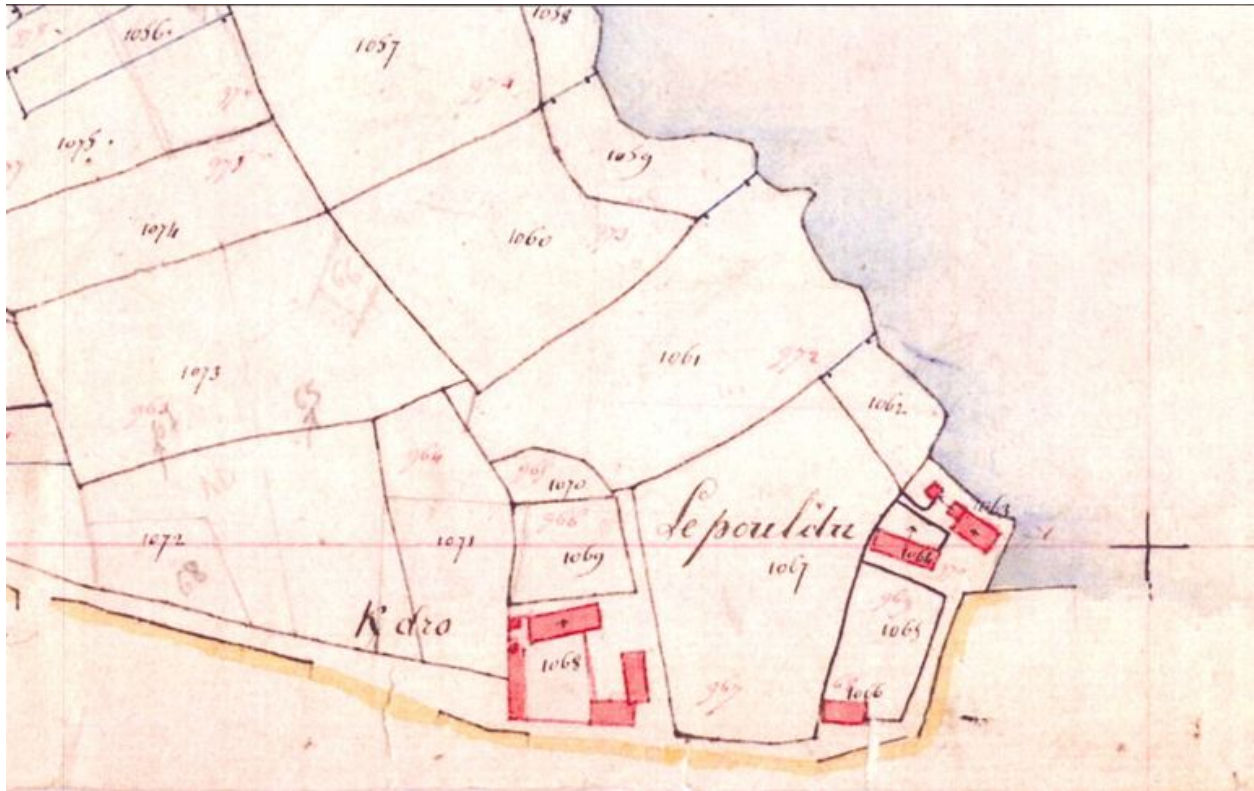
IVR53\_20092909083NUC

Auteur de l'illustration : Johan Vincent, Auteur de l'illustration : Françoise Péron, Auteur de l'illustration : Florence Despretz

Technique de relevé : relevé manuel ;

(c) Laboratoire GÉOMER, UMR LETG 6554 - CNRS

reproduction soumise à autorisation du titulaire des droits d'exploitation



Plan cadastral napoléonien du Bas-Pouldu de 1823

IVR53\_20082908687NUC

Auteur de l'illustration (reproduction) : Johan Vincent, Auteur de l'illustration : Archives départementales du Finistère

Auteur du document reproduit : Archives départementales du Finistère

Technique de relevé : relevé manuel ;

(c) Laboratoire GÉOMER, UMR LETG 6554 - CNRS

reproduction soumise à autorisation du titulaire des droits d'exploitation





Passage de bac du Pouldu au début du 20e siècle

Référence du document reproduit :

- Pierre Le Thoër et Marcel Gozzi, 'Clohars-Carnoët au fil du temps', Liv'Editions, 2008. Carte postale ancienne. Collection Pierre Le Thoër

IVR53\_20082908691NUCB

Auteur de l'illustration (reproduction) : Johan Vincent

Auteur du document reproduit : Auteur inconnu

(c) Laboratoire GÉOMER, UMR LETG 6554 - CNRS

reproduction soumise à autorisation du titulaire des droits d'exploitation



Le Pouldu au début du 20e siècle.

Référence du document reproduit :

- Pierre Le Thoër et Marcel Gozzi, 'Clohars-Carnoët au fil du temps', Liv'Editions, 2008. Carte postale ancienne. Collection Pierre Le Thoër

IVR53\_20082908693NUCB

Auteur de l'illustration (reproduction) : Johan Vincent

Auteur du document reproduit : Auteur inconnu

(c) Laboratoire GÉOMER, UMR LETG 6554 - CNRS

reproduction soumise à autorisation du titulaire des droits d'exploitation



Peinture de Henry Moret, Le Pouldu, 1886

Référence du document reproduit :

- Jean-Yves Rolland et Marie-Bénédicte Baranger, Henry Moret (1856-1913), Editions Palantines. Le Pouldu. Collection particulière

IVR53\_20092909084NUC

Auteur de l'illustration (reproduction) : Johan Vincent

Auteur du document reproduit : Henry Moret

(c) Laboratoire GÉOMER, UMR LETG 6554 - CNRS

reproduction soumise à autorisation du titulaire des droits d'exploitation



Peinture d'Edouard Doigneau, Le bas du passeur de la Laïta, au Pouldu, 1911

Référence du document reproduit :

- Léo Kerlo et Jacqueline Duroc, Peintres des côtes de Bretagne, t. 4 De Quimper à l'anse du Pouldu, Douarnenez, Le Chasse-Marée, 2006. Le bac du passeur de la Laïta, au Pouldu, 1911. Collection particulière

IVR53\_20092909062NUC

Auteur de l'illustration (reproduction) : Johan Vincent

Auteur du document reproduit : Edouard Doigneau

(c) Laboratoire GÉOMER, UMR LETG 6554 - CNRS

reproduction soumise à autorisation du titulaire des droits d'exploitation



Front portuaire du Bas-Pouldu

IVR53\_20082908683NUC

Auteur de l'illustration (reproduction) : Florence Desprez

Auteur du document reproduit : Henri Lahaye

(c) Laboratoire GÉOMER, UMR LETG 6554 - CNRS

reproduction soumise à autorisation du titulaire des droits d'exploitation



Vue générale de l'espace portuaire du Bas-Pouldu

IVR53\_20082908543NUC

Auteur de l'illustration : Guillaume Marie

Auteur du document reproduit : Ministère de l'Équipement

(c) Laboratoire GÉOMER, UMR LETG 6554 - CNRS

reproduction soumise à autorisation du titulaire des droits d'exploitation



Port du Bas-Pouldu sur la Laïta

IVR53\_20082908545NUCA

Auteur de l'illustration : Julien Amghar

(c) Laboratoire GÉOMER, UMR LETG 6554 - CNRS

reproduction soumise à autorisation du titulaire des droits d'exploitation



Cales et magasin Polignac au Bas-Pouldu

IVR53\_20082908546NUCA

Auteur de l'illustration : Julien Amghar

(c) Laboratoire GÉOMER, UMR LETG 6554 - CNRS

reproduction soumise à autorisation du titulaire des droits d'exploitation



Grande cale au Bas-Pouldu

IVR53\_20082908547NUCA

Auteur de l'illustration : Julien Amghar

(c) Laboratoire GÉOMER, UMR LETG 6554 - CNRS

reproduction soumise à autorisation du titulaire des droits d'exploitation



Front portuaire au Bas-Pouldu

IVR53\_20072909001NUCA

Auteur de l'illustration : Guillaume Marie

(c) Laboratoire GÉOMER, UMR LETG 6554 - CNRS

reproduction soumise à autorisation du titulaire des droits d'exploitation



Cale et front portuaire au Bas-Pouldu

IVR53\_20072909002NUCA

Auteur de l'illustration : Guillaume Marie

(c) Laboratoire GÉOMER, UMR LETG 6554 - CNRS

reproduction soumise à autorisation du titulaire des droits d'exploitation



Quai longeant la Laïta au Bas-Pouldu

IVR53\_20082908548NUCA

Auteur de l'illustration : Julien Amghar

(c) Laboratoire GÉOMER, UMR LETG 6554 - CNRS

reproduction soumise à autorisation du titulaire des droits d'exploitation