

Bretagne, Côtes-d'Armor  
Saint-Samson-sur-Rance  
la Tiemblais

## Château de la Tiemblais (Saint-Samson-sur-Rance)

### Références du dossier

Numéro de dossier : IA22005254

Date de l'enquête initiale : 2004

Date(s) de rédaction : 2004, 2014

Cadre de l'étude : enquête thématique régionale Inventaire des châteaux du 19e siècle en Bretagne, inventaire topographique Communauté de communes de Dinan

Degré d'étude : étudié

### Désignation

Dénomination : château

Parties constituantes non étudiées : parc, communs

### Compléments de localisation

Milieu d'implantation : isolé

Références cadastrales :

### Historique

Un aveu de 1505 fait mention de "la maison de l'Estiemblye ». Elle appartient en 1513 à Charles Hingant, puis à ses descendants jusqu'au milieu du 18e siècle. Angélique de Hingant, dernière héritière de la famille, épouse Alexandre-Jean de Péan, seigneur de la Villehunault et de la Villeneuve à Plurien. Leur fils, Louis-Alexandre de Péan, né à Dinan en 1788, est chef d'escadron de cavalerie dans la première moitié du 19e siècle. Il est également nommé chevalier de Saint-Louis et de la Légion d'honneur. Marié à Caroline Bizien, il a deux filles, dont l'aînée, Louise, épouse le comte Louis-Antoine du Lézard en 1853. Les registres des matrices cadastrales indiquent pour la famille Bizien du Lézard, une construction nouvelle de maison entre 1882 et 1886 avec sellerie, remise, écurie et basse cour. Cette campagne de travaux correspond à la construction du château actuel.

En 1926, le domaine appartient à Louis le Bel de Penguilly. Cette famille marquera l'histoire de la commune, Jacques le Bel de Penguilly est encore aujourd'hui considéré comme l'une des grandes figures de la Résistance bretonne. Il est également un des seuls français à avoir reçu la US Medal of Freedom.

Période(s) principale(s) : 4e quart 19e siècle, 16e siècle (détruit), 17e siècle (détruit)

Personne(s) liée(s) à l'histoire de l'oeuvre : Bizien du Lézard de (commanditaire, attribution par travaux historiques)

### Description

Non visité.

### Éléments descriptifs

Matériau(x) du gros-oeuvre, mise en oeuvre et revêtement : moellon ; pierre de taille

Matériau(x) de couverture : ardoise

Plan : plan symétrique

Étage(s) ou vaisseau(x) : sous-sol, rez-de-chaussée surélevé, 1 étage carré, étage de comble

### Typologies et état de conservation

Typologies : néo-XVIIe

## Statut, intérêt et protection

Statut de la propriété : propriété privée

## Présentation

De l'ancien manoir de la Tiemblais (actuellement la Basse Tiemblais) mentionné en 1505, ne subsistent que quelques vestiges au milieu de terres agricoles. Un dessin d'Henri Frotier de la Messelière, indique un pavillon flanqué d'une tourelle pouvant remonter à la deuxième moitié du 16<sup>e</sup> siècle, les communs et leurs lucarnes attestent également d'une campagne probable de travaux au 17<sup>e</sup> siècle. Aucun chemin ne mène à la propriété qui a été peu à peu désertée. Elle est transformée en ferme au 19<sup>e</sup> siècle et appartient en 1844 à Louis Lorre de Tressaint. Un nouveau château est construit plus au nord pour la famille Bizien du Lézard entre 1882 et 1886. Ce grand logis de style néo-Louis XIII, de plan classique avec deux ailes en avancées et des combles « à la Mansart » se distingue dans le paysage ainsi que les communs qui y sont associés.

## Références documentaires

### Documents d'archive

- **Matrices cadastrales des propriétés foncières de Saint-Samson-sur-Rance**  
A.D. Côtes d'Armor: 3 P 332/8 (Matrice des propriétés foncières, 1823-1844) ; 3 P 332/9 (Matrices des propriétés foncières, 1845-1914) ; 3 P 332/10 (Matrices des propriétés bâties, 1882-1911) ; 3 P 332/11 (Matrices des propriétés bâties, 1911-1932).  
Archives départementales des Côtes-d'Armor

### Documents figurés

- **Château de la Tiemblais, carte postale**  
**Château de la Tiemblais, SAINT-SAMSON, appartenant à la marquise de Bizien.**Cliché Lesturgeon.  
(A.D. 35 ; 6 Fi St-Samson 04).  
Carte postale
- **Château de la Tiemblais, carte postale**  
**SAINT-SAMSON (C.-du-N.) - Château de la Tiemblais.** J. Rouxel, Dinan. (A.D. 35 ; 6 Fi St-Samson 03).  
Carte postale

### Bibliographie

- **Le Poudouvre et le canton de Dinan-Est, H. Frotier de la Messelière**  
FROTIER DE LA MESSELIÈRE, Henri. **Le Poudouvre et le canton de Dinan-Est. Leurs monuments, leurs fiefs, leurs manoirs et leurs possesseurs. Etude historique et Catalogue illustré des Monuments de cette région.** Saint-Brieuc : Les Presses Bretonnes, 1949.  
p. 87, 95
- **Anciens registres paroissiaux de Bretagne**  
PARIS-JALLOBERT, Paul. Anciens registres paroissiaux de Bretagne. Plihon et Hervé, 1898

### Périodiques

- **Le Carrouge n°66-67**  
"1638 : Manoirs et Colombiers à Taden et Saint-Samson"  
Archives Privées

## Annexe 1

### Cartes postales

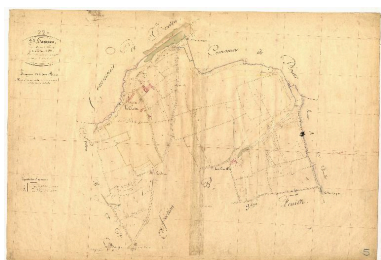
20042209069NUCB : Archives départementales d'Ille-et-Vilaine, 6 Fi St-Samson 04.  
20042209031NUCB : Archives départementales d'Ille-et-Vilaine, 6 Fi St-Samson 03.

## Annexe 2

Tableau des propriétés foncières à la Tiemblais en 1844.

Nom et qualité du propriétaire	Parcelle	Lieu-dit	Nature de la propriété
Angélique de Hingant, veuve d'Alexandre de Péan	B 370	Le clos de St Samson	Labour
" "	B 371	La croix Guillou	" "
" "	B 372	Les ricochets	Pâture plantée
" "	B 373	" "	Labour
" "	B 374	Le grand verger	" "
" "	B 375	Avenue du champ nord	Pâture plantée
" "	B 376	Les champs nord	Labour
" "	B 377	La grande rabine	Pâture plantée
" "	B 378	" "	Futaie
" "	B 379	Le fournil	Bâtiment
" "	B 380	Le jardin de la métairie	Jardin
" "	B 381	La métairie	Maison, bât et cour
			Sol
Angélique de Hingant	B 382	La pépinière	Pâture
" "	B 383	Le jardin derrière	Jardin
" "	B 384	La Tiemblais	Maison, bât et cour
			Sol
Angélique de Hingant	B 385	Le colombier	Bâtiment
" "	B 386	Le jardin du château	Jardin
" "	B 387	Le verger	" "
" "	B 388	La charmille	Avenue
" "	B 389	Le chemin de desservie du château	Pâture

## Illustrations



Cadastre ancien de Saint-Samson-sur-Rance, section B, 1e feuille, 1844.  
Phot. Archives départementales des Côtes-d'Armor  
IVR53\_20142209591NUCA



Cadastre ancien de Saint-Samson-sur-Rance, section B, 3e feuille, 1844.  
Phot. Archives départementales des Côtes-d'Armor  
IVR53\_20142209599NUCA



Cadastre de St Samson, section B, 3e feuille, détail : l'ancien manoir de la Tiemblais en 1844.  
Phot. Archives départementales des Côtes-d'Armor

IVR53\_20142209678NUCA



La Tiemblay en Samson-jouxte-Livet, dessin de Frotier de la Messelière, juillet 1924 (A.D.22)  
IVR53\_19802202879NUCB

## Dossiers liés

### Dossiers de synthèse :

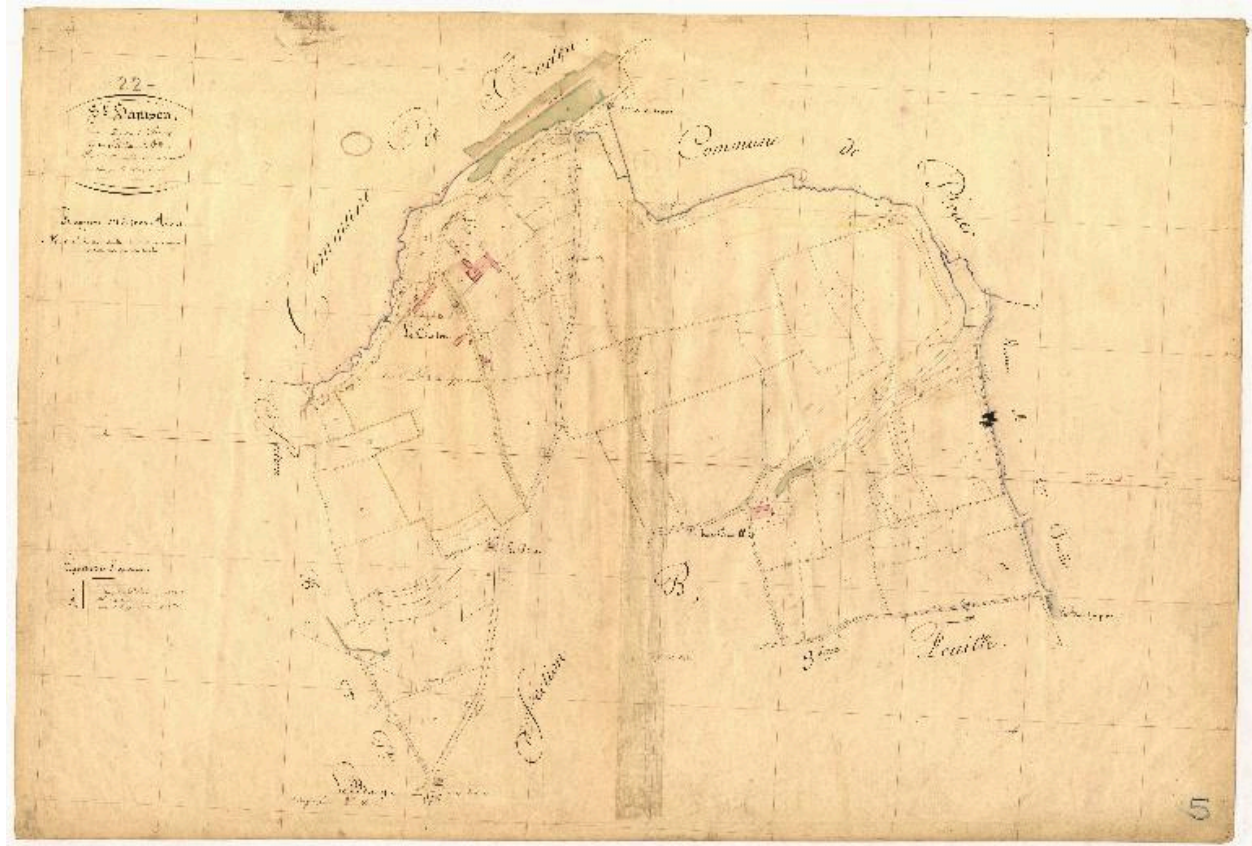
Les châteaux du 19e siècle en Bretagne (IA35046224)

Présentation de la commune de Saint-Samson-sur-Rance (IA22132213) Bretagne, Côtes-d'Armor, Saint-Samson-sur-Rance

### Oeuvre(s) contenue(s) :

Auteur(s) du dossier : Elise Lauranceau, Dominic Farrell, Véronique Orain

Copyright(s) : (c) Région Bretagne



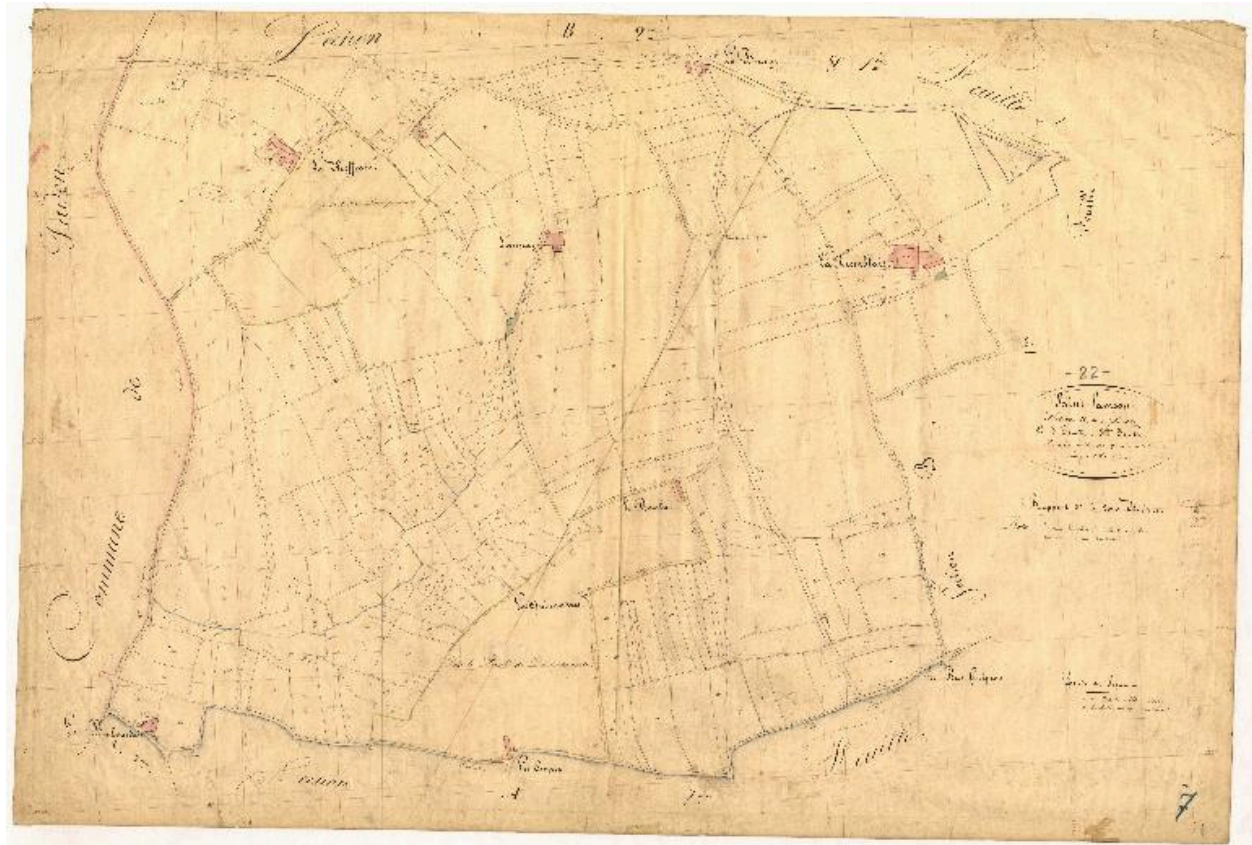
Cadastre ancien de Saint-Samson-sur-Rance, section B, 1e feuille, 1844.

IVR53\_20142209591NUCA

Auteur de l'illustration : Archives départementales des Côtes-d'Armor

(c) Conseil général des Côtes-d'Armor

reproduction interdite



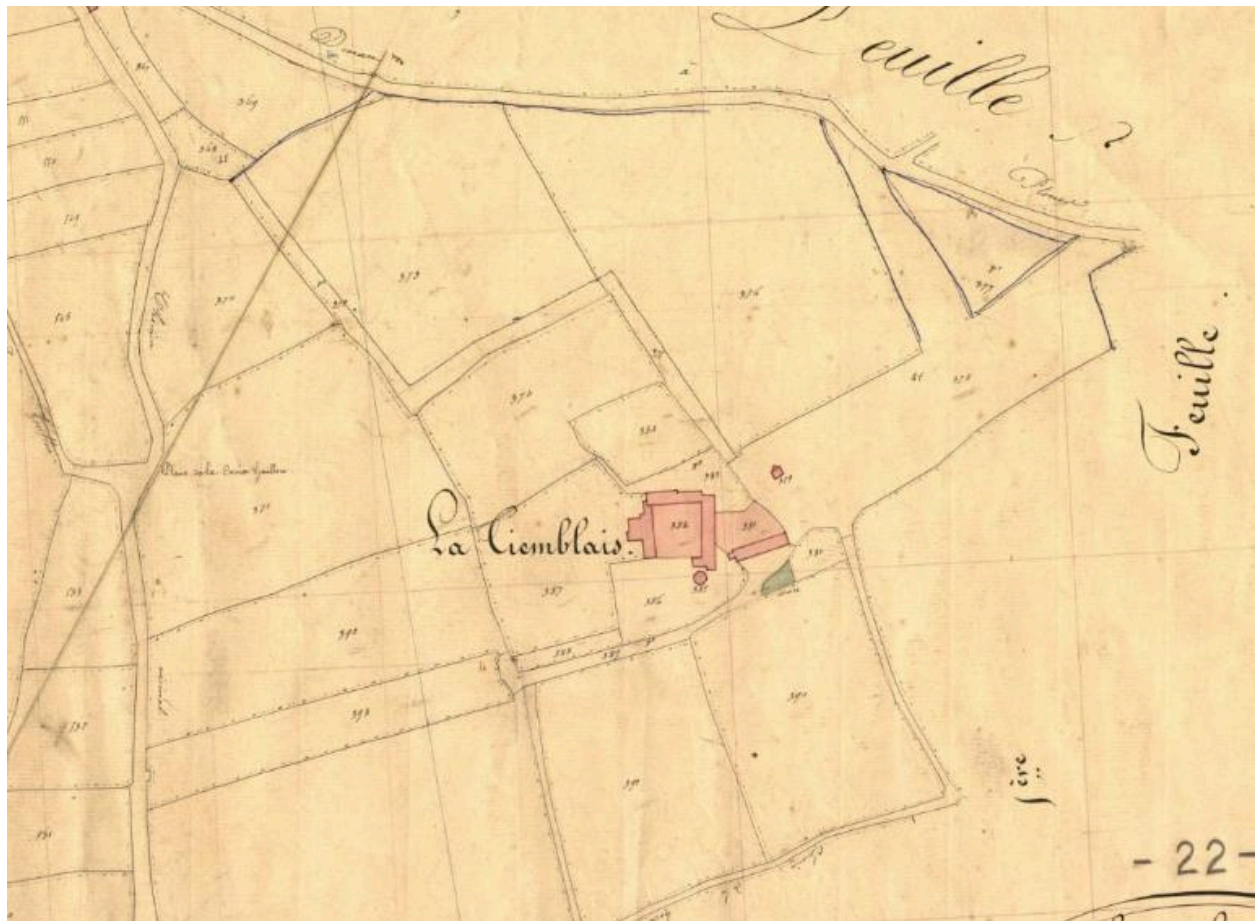
Cadastre ancien de Saint-Samson-sur-Rance, section B, 3e feuille, 1844.

IVR53\_20142209599NUCA

Auteur de l'illustration : Archives départementales des Côtes-d'Armor

(c) Conseil général des Côtes-d'Armor

reproduction interdite



Cadastre de St Samson, section B, 3e feuille, détail : l'ancien manoir de la Tiemblais en 1844.

IVR53\_20142209678NUCA

Auteur de l'illustration : Archives départementales des Côtes-d'Armor

(c) Conseil général des Côtes-d'Armor

reproduction interdite



La Tiemblaye en Samson-jouxte-Livet, dessin de Frotier de la Messelière, juillet 1924 (A.D.22)

IVR53\_19802202879NUCB

(c) Région Bretagne ; (c) Archives départementales des Côtes-d'Armor  
reproduction soumise à autorisation du titulaire des droits d'exploitation