

Bretagne, Ille-et-Vilaine  
Paimpont

## **Abbaye de chanoines réguliers de Saint Augustin, actuellement église paroissiale Notre Dame, presbytère et mairie (Paimpont)**

### **Références du dossier**

Numéro de dossier : IA35018591

Date de l'enquête initiale : 1982

Date(s) de rédaction : 1994, 2000, 2008

Cadre de l'étude : enquête thématique départementale Inventaire des églises et chapelles d'Ille-et-Vilaine, inventaire préliminaire Paimpont, enquête thématique régionale L'architecture gothique en Bretagne

Degré d'étude : étudié

Référence du dossier Monument Historique : PA00090651

### **Désignation**

Dénomination : abbaye

Destinations successives : église paroissiale, presbytère, mairie

Parties constituantes non étudiées : manoir, hôtellerie

### **Compléments de localisation**

Milieu d'implantation : en village

Références cadastrales : 1957, H4, 124

### **Historique**

L'abbaye passe pour avoir été fondée au 7<sup>e</sup> siècle par Judicaël, roi de Bretagne, à proximité de son château de Plélan-le-Grand. L'église est une sobre construction du 13<sup>e</sup> siècle réalisée après l'installation à Paimpont des chanoines réguliers augustins. Plusieurs éléments architecturaux y signalent une influence normande, peut-être transmise par le chantier de la cathédrale de Saint-Malo, diocèse dont relevait l'abbaye : portes géminées, arcs trilobés, culots coudés et fenestrages sans chapiteaux. A l'intérieur, seuls le chœur et le transept sont voûtés ; dans la nef, le voûtement a été entrepris puis remplacé par un lambris au 15<sup>e</sup> siècle sous l'abbé Guiho (1407-1452). La voûte du transept nord est également refaite en bois en 1809. Des réparations au clocher et à la chapelle du Rosaire sont également signalés en 1834. Les bâtiments conventuels sont quant à eux du 17<sup>e</sup> siècle.

Période(s) principale(s) : 13<sup>e</sup> siècle, 17<sup>e</sup> siècle

Période(s) secondaire(s) : 1<sup>ère</sup> moitié 15<sup>e</sup> siècle, 1<sup>ère</sup> moitié 19<sup>e</sup> siècle

Dates : 1809 (porte la date)

### **Description**

#### ***Plan et ordonnance intérieure***

Le parti général de l'église de Paimpont apparaît comme une transposition simplifiée du modèle cistercien : l'absence de clocher, la nef à vaisseau unique dont la moitié supérieure abrite le chœur conventuel, les chapelles orientées sur les bras de transept, le dépouillement ornemental sont incontestablement à mettre au compte de cette influence. Dans le mur sud de la nef, juste avant l'emplacement de l'ancienne clôture du chœur, une arcade cernée d'une moulure torique retombant sur des chapiteaux à crochets identiques à ceux du portail ouest donne le niveau du sol d'origine, sensiblement en contrebas de l'actuel. Comme l'indique une inscription latine gravée sur le jambage de droite, cet ancien enfeu seigneurial fut relevé et associé en 1375 à une fondation de messe par Jean Magne et son épouse Jehanne de Blossac, issue de la maison féodale de Lohéac, liée à la fondation du monastère. À ce niveau se voient encore dans les murs nord et sud deux crédences liturgiques correspondant aux autels adossés devant la clôture. Les fenêtres du nord, qui prenaient jour du côté

du cloître, sont extrêmement simples, assez étroites et dépourvues de réseau. Celles du sud, composées de deux lancettes que surmonte un quadrilobe, font entrer largement la lumière dans la nef.

D'emblée s'impose la disparité fondamentale que le chœur présente avec la nef. Seuls le transept et le chœur sont voûtés, avec des proportions peu ordinaires, la montée de voûte occupant la moitié de la hauteur totale du volume. Dans la nef, couverte d'une charpente lambrissée, des amorces de voûtes reposant sur des culots coudés sont visibles à mi-hauteur des murs gouttereaux. Cette charpente lambrissée à chevrons fermes qui se termine à l'ouest par une croupe correspond au modèle à poinçon rejoignant l'entrait, couramment employé au XV<sup>e</sup> siècle. Elle porte par trois fois les armes de l'abbé Guiho, restaurateur de l'abbaye, mort en 1452, ce qui permet d'en situer la pose au cours de la première moitié du siècle. La récente restauration a permis de redécouvrir des détails inédits qui apportent probablement l'explication de ces éléments contradictoires. Le décor de faux appareil en ocre rouge du XIII<sup>e</sup> siècle qui ornait les murs du transept et du chœur a été retrouvé intact au-dessus des voûtes, au sommet des murs du chœur juste en-dessous de la charpente à chevrons fermes qui le couvre. Cet indice archéologique avait été interprété à tort par les historiens du XIX<sup>e</sup> siècle comme la preuve de l'existence d'un voûtement initial en pierre beaucoup plus haut que l'actuel, hypothèse qui ne résiste pas à l'analyse. Il confirme en fait que, dans un premier temps, reportant à plus tard la construction des voûtes, on a installé leurs amorces et adopté pour l'ensemble de l'édifice un couverture provisoire en charpente lambrissée et réalisé le décor peint des murs.

Dans une deuxième phase que l'on peut situer au cours du XIII<sup>e</sup> siècle, on entreprit de voûter le sanctuaire. Dans le bras nord du transept, la voûte de pierre qui menaçait ruine a été remplacée en 1809 par une fausse voûte de bois. Plus tard dans le XIX<sup>e</sup> siècle, on a installé au-dessus de la nef de semblables fausses voûtes pour unifier l'espace intérieur de l'église.

L'ensemble des fenêtres de l'église se caractérise par un net dépouillement qui transcrit de façon épurée les modèles du XIII<sup>e</sup> siècle. La grande baie d'axe est la seule à présenter à l'intérieur comme à l'extérieur une arcature à colonnettes et chapiteaux à crochets. De façon curieuse, et comme à Saint-Mathieu-de-Fine-Terre, la naissance de l'arc est décrochée de quelque 50 cm par rapport au tailloir. La mise en œuvre de cette fenêtre dont les jambages en pierre de taille paraissent comme encastrés dans la maçonnerie de moellons a induit l'hypothèse d'un remontage complet des baies de l'église au XV<sup>e</sup> siècle. En réalité, comme souvent dans les anciennes maçonneries de moellons, les murs ne sont pas d'aplomb mais présentent un fruit très sensible. Le retrait des jambages en pierre de taille de la baie, parfaitement d'aplomb, n'est donc pas lié à une reprise postérieure mais plutôt à une technique de construction. Les autres fenêtres de l'église présentent également une mise en œuvre particulière dans laquelle l'ébrasement des piédroits s'arrête à la naissance de l'arc. Enfin, il faut remarquer la rose du bras sud, une des rares du genre conservée en haute Bretagne, qui trouve ici son explication par la présence contre ce mur-pignon, sans doute dès l'origine, d'un appentis qui pouvait initialement servir de sacristie.

#### **Ordonnance extérieure**

On pénètre dans l'église par l'unique accès d'origine situé à l'ouest. Ce large portail à deux entrées géminées, qui reproduit en réduction les modèles des grands édifices du XIII<sup>e</sup> siècle, figure parmi les rares de cette époque subsistant en Bretagne. L'absence d'ébrasements a contraint à placer les anges orants de part et d'autre de la Vierge du trumeau central dans les écoinçons du tympan. La mouluration savante des deux rouleaux d'arc qui portent encore des traces de peinture ocre, les bases en galettes et les chapiteaux à crochets d'un dessin parfait appartiennent au gothique classique le plus pur. Les deux portes à simple chanfrein sont surmontées d'arcs trilobés dont les redents sont comme pincés et terminés par des motifs feuillagés, détail ornemental qui témoigne de la grande qualité d'exécution de ce portail. L'élégance aristocratique de la Vierge représentée en marche, foulant aux pieds le démon, et dont la robe et le manteau au drapé souple, la ceinture flottante rehaussée d'orfrois accompagnent le mouvement, renvoie aux modèles de l'Île-de-France et de la Picardie. Il faut bien entendu faire abstraction des têtes qui sont des restitutions de la fin du XIX<sup>e</sup> siècle. Le reste du mur-pignon est aveugle : un changement de matériau et d'appareillage au-dessus du portail pourrait indiquer un remontage du XV<sup>e</sup> siècle. En tout état de cause, le pignon a été remplacé par une croupe lors de la réfection de la charpente de la nef sous l'abbé Guiho. Sur la droite, se voit très nettement la moitié inférieure du premier contrefort du mur sud, contre laquelle est venue se coller l'*écrouette* ajoutée au XVII<sup>e</sup> siècle, indice certain que ce contrefort montait à l'origine comme son jumeau de l'ouest jusqu'au sommet du mur. Cette observation apporte sans doute l'explication de l'absence totale de contreforts sur les deux murs nord et sud de la nef, alors qu'ils sont figurés sur une vue cavalière gravée en 1645. Il est probable que, devenus inutiles depuis le renoncement aux voûtes et l'établissement au XV<sup>e</sup> siècle d'une charpente lambrissée sur la nef, ils ont été démontés lors de la construction des *écrouettes* afin d'en récupérer les matériaux.

Plan en croix latine à un vaisseau ; voûte d'ogives, lambris de couverture ; toit à longs pans, noue, appentis, pignon découvert ; clocher médian, chevet plat ; portail remarquable.

#### **Éléments descriptifs**

Matériau(x) du gros-œuvre, mise en œuvre et revêtement : grès ; moellon

Matériau(x) de couverture : ardoise

Plan : plan en croix latine  
Étage(s) ou vaisseau(x) : 1 vaisseau  
Couvrements : lambris de couverture ; voûte d'ogives

### Typologies et état de conservation

Typologies : clocher à la croisée du transept ; chevet plat

### Statut, intérêt et protection

A signaler. Environnement également remarquable.

Protections : classé MH, 1966/10/07

Statut de la propriété : propriété de la commune

### Présentation

Par-delà son apparente simplicité, l'architecture de l'église de Paimpont montre d'emblée, dès le XIII<sup>e</sup> siècle, des hésitations significatives concernant en particulier le mode de couverture, qui se retrouveront constamment par la suite dans l'architecture religieuse gothique en Bretagne. Elle témoigne également de la forte influence du modèle cistercien sur les chantiers des autres ordres monastiques, notamment ceux des chanoines réguliers, influence que l'on retrouve à la même époque sur le chantier de Beauport.

Dans l'absence d'une chronologie détaillée et de pièces d'archives très anciennes, la question de l'originalité stylistique de l'abbaye de Paimpont demeure en suspens. A la seule analyse toutefois, l'architecture révèle, comme le fait remarquer André Mussat dans « Arts et cultures de Bretagne. Un millénaire », sa filiation avec l'art normand contemporain. Les portes jumelées en arc trilobé, l'emploi de chapiteaux à culots coudés, la disparition du chapiteau dans les fenestrages, tout ceci se retrouve à Coutances et Dol vers 1220, mais aussi au chœur de la cathédrale de Saint-Malo, évêché dont relevait Paimpont. La disposition du portail occidental reproduit en réduction celle des cathédrales : l'absence d'ébrasements a seulement ici contraint de placer les anges orants dans les écoinçons du tympan (disposition adoptée pour la tribune des reliques de la Sainte-Chapelle de Paris). C'est aussi vers le milieu artistique de l'Île-de-France et de la Picardie, que renvoie la belle statue de Vierge à l'Enfant : Vierge du croisillon sud d'Amiens et Vierge de la façade nord de Notre-Dame de Paris. Ces statues de Paimpont étaient décapitées jusqu'au début du siècle. Pour la Vierge, la restauration fautive d'une tête droite et sans expression, a supprimé l'élégance du mouvement originel.

La façade aveugle, au-dessus du portail occidental présente un petit appareil régulier et soigné bien différent du reste de l'édifice et qui pourrait dater des XII<sup>e</sup> ou XIII<sup>e</sup> siècles. Par ailleurs les baies du XIII<sup>e</sup> et XIV<sup>e</sup> siècle auraient été remontées à l'occasion d'une grande restauration attribuée par les textes à l'abbé Olivier Guiho, au cours du XV<sup>e</sup> siècle (c'est l'hypothèse de l'abbé Brune dans son cours d'archéologie de 1846).

Si les procès-verbaux de l'époque révolutionnaire mentionnent « la belle grille qui défend l'entrée du chœur », ils ne disent rien d'une clôture ou d'un jubé séparant la nef paroissiale du chœur conventuel. Peut-être cette clôture disparut-elle dès le XVIII<sup>e</sup> siècle. La porte haute retrouvée lors des travaux récents conduisait-elle à la tribune de ce jubé ? Une autre tribune, au-dessus de l'entrée ouest de l'église existait il y a encore une vingtaine d'années. Deux anciens accès la reliaient aux bâtiments abbaciaux : l'un au premier étage de l'ancien manoir abbatial est toujours visible, l'autre qui reliait le « cloître » nord à cette même tribune, a complètement disparu.

La destruction au XVII<sup>e</sup> siècle de l'ancien cloître, dont des arcades subsistent sur le mur ouest du bras nord, et la transformation d'une église de plan simple en édifice à trois vaisseaux séparés semble correspondre à trois besoins :

- fonction conventuelle
- fonction paroissiale
- fonction de pèlerinage.

Pour les besoins des chanoines, le couloir nord pouvait servir de cloître ; celui du sud, on le sait par les textes (cf. Annexe n°3) servait, en cas de mauvais temps, d'abri aux paroissiens venus des écarts les plus éloignés. Enfin, pour le pèlerinage à Notre-Dame de Paimpont, la conjugaison des deux couloirs permettait sans doute la circulation des processions autour du chœur conventuel et son passage devant les retables du transept et le chœur liturgique.

Enfin, plusieurs indices pourraient faire rapprocher l'abbaye de Paimpont d'un établissement cistercien : l'endroit écarté, la présence d'établissements métallurgiques anciens, la tradition longtemps conservée d'une église à nef unique et chevet plat, sans tour de clocher. Toutefois aucun auteur ancien ne mentionne de réforme cistercienne à Paimpont. D'autre part M. André Dufief, auteur d'une thèse inédite sur les Cisterciens en Bretagne (Université de Haute-Bretagne, 1978) constate que les cisterciens ne reprirent généralement pas de fondations bénédictines en Bretagne et fait remarquer par ailleurs l'absence totale de « granges » sur le territoire de l'abbaye.

*(notice établie par Jean-Jacques Rioult en 1982 augmentée en 2010)*

## Références documentaires

### Documents d'archive

- **A. D. d'Ile-et-Vilaine. Série C. 1241 : correspondance entre l'intendant, le comte de Saint Florentin et M. de la Houssaye relative à une enquête par laquelle les religieux de l'abbaye de Paimpont demandent l'autorisation de faire démolir quelques bâtime.**  
A. D. d'Ile-et-Vilaine. Série C. 1241 : correspondance entre l'intendant, le comte de Saint Florentin et M. de la Houssaye relative à une enquête par laquelle les religieux de l'abbaye de Paimpont demandent l'autorisation de faire démolir quelques bâtime.  
Archives départementales d'Ile-et-Vilaine
- **A. D. d'Ile-et-Vilaine. Série C. 1252 : Economats du Clergé de France. Une contrainte décernée par le directeur des économats de l'évêché de Saint-Malo contre les chanoines réguliers de l'abbaye de Paimpont pour le paiement de 12 500 livres par eux dues .**  
A. D. d'Ile-et-Vilaine. Série C. 1252 : Economats du Clergé de France. Une contrainte décernée par le directeur des économats de l'évêché de Saint-Malo contre les chanoines réguliers de l'abbaye de Paimpont pour le paiement de 12 500 livres par eux dues .  
Archives départementales d'Ile-et-Vilaine
- **A. D. d'Ile-et-Vilaine. Série C. 2219 : requêtes ou décharge de droits d'amortissement, nouvel acquêt et de centième denier, présentées à l'Intendance par les religieux de Paimpont.**  
A. D. d'Ile-et-Vilaine. Série C. 2219 : requêtes ou décharge de droits d'amortissement, nouvel acquêt et de centième denier, présentées à l'Intendance par les religieux de Paimpont.  
Archives départementales d'Ile-et-Vilaine
- **A. D. d'Ile-et-Vilaine. Série F. 1F 454 : liste des prieurés de Paimpont (Fonds La Borderie).**  
A. D. d'Ile-et-Vilaine. Série F. 1F 454 : liste des prieurés de Paimpont (Fonds La Borderie).  
Archives départementales d'Ile-et-Vilaine
- **A. D. d'Ile-et-Vilaine. Sous-série 1F 1957 : registre des délibérations capitulaires de l'abbaye de Paimpont (13 mars-26 août 1771)..**  
A. D. d'Ile-et-Vilaine. Sous-série 1F 1957 : registre des délibérations capitulaires de l'abbaye de Paimpont (13 mars-26 août 1771)..  
Archives départementales d'Ile-et-Vilaine
- **A. D. d'Ile-et-Vilaine. Sous-série 7 F a 211 : notices, plans, dessins, coupures de livres, journaux sur Paimpont. (Fonds des Bouillons).**  
A. D. d'Ile-et-Vilaine. Sous-série 7 F a 211 : notices, plans, dessins, coupures de livres, journaux sur Paimpont. (Fonds des Bouillons).  
Archives départementales d'Ile-et-Vilaine
- **A. D. d'Ile-et-Vilaine. Série V. 1. V 244 : curés et vicaires. Nominations. Entrées en fonction, certificats de résidence, avis de décès (1843-1851).**  
A. D. d'Ile-et-Vilaine. Série V. 1. V 244 : curés et vicaires. Nominations. Entrées en fonction, certificats de résidence, avis de décès (1843-1851).  
Archives départementales d'Ile-et-Vilaine
- **A. D. d'Ile-et-Vilaine. Série F. 1 F. 201 : notes historiques et archéologiques sur les paroisses. Paimpont, église, trésor (Fonds de la Bigne Villeneuve)..**  
A. D. d'Ile-et-Vilaine. Série F. 1 F. 201 : notes historiques et archéologiques sur les paroisses. Paimpont, église, trésor (Fonds de la Bigne Villeneuve)..  
Archives départementales d'Ile-et-Vilaine

- A. D. d'Ille-et-Vilaine. Série O : (bâtiments communaux) peu de choses ; 3 0 : 1834 : travaux de réfection dans l'église..**  
 A. D. d'Ille-et-Vilaine. Série O : (bâtiments communaux) peu de choses ; 3 0 : 1834 : travaux de réfection dans l'église..  
 Archives départementales d'Ille-et-Vilaine
- A. D. d'Ille-et-Vilaine. Série Q : (biens nationaux) : 1 Q 388. Procès verbal d'estimation des terres et dépendances de l'abbaye de Paimpont.**  
 A. D. d'Ille-et-Vilaine. Série Q : (biens nationaux) : 1 Q 388. Procès verbal d'estimation des terres et dépendances de l'abbaye de Paimpont.  
 Archives départementales d'Ille-et-Vilaine
- A. D. d'Ille-et-Vilaine. Série V. 1 V. 727 : appointements sur les frais communaux des vicaires. Assiette et recouvrement. Délibération des conseils municipaux. Correspondance (1806-1829).**  
 A. D. d'Ille-et-Vilaine. Série V. 1 V. 727 : appointements sur les frais communaux des vicaires. Assiette et recouvrement. Délibération des conseils municipaux. Correspondance (1806-1829).  
 Archives départementales d'Ille-et-Vilaine
- A. D. d'Ille-et-Vilaine. Série 1 V. 1293 : comptes de gestion de la fabrique de Paimpont (1894-1895 et 1900-1906).**  
 A. D. d'Ille-et-Vilaine. Série 1 V. 1293 : comptes de gestion de la fabrique de Paimpont (1894-1895 et 1900-1906).  
 Archives départementales d'Ille-et-Vilaine
- A.D. Ille-et-Vilaine. Série Q : 1 Q 850. Inventaire, récollement et procès verbal de vente des biens meubles et effets mobiliers de l'abbaye Notre-Dame de Paimpont.**  
 A.D. Ille-et-Vilaine. Série Q : 1 Q 850. Inventaire, récollement et procès verbal de vente des biens meubles et effets mobiliers de l'abbaye Notre-Dame de Paimpont.  
 Archives départementales d'Ille-et-Vilaine

## Documents figurés

- Paimpont (I.-et-V.) Ancienne Abbaye, carte postale**  
**10- Paimpont (I.-et-V.) Ancienne Abbaye**, carte postale, J. Sorel, éditeur, Rennes, [s.d.] (A.D. Ille-et-Vilaine : 6 Fi)..  
 Archives départementales d'Ille-et-Vilaine
- PAIMPONT (Ille-et-Vilaine), vue générale de l'Abbaye**  
**La Bretagne en couleur 5.9750 - PAIMPONT (Ille-et-Vilaine), vue générale de l'Abbaye**, carte postale, édition d'art Jos Le Doaré, Châteaulin, [s.d.] (A.D. Ille-et-Vilaine : 6 Fi).  
 Archives départementales d'Ille-et-Vilaine
- PAIMPONT - L'Abbaye**  
**2 - PAIMPONT - L'Abbaye**, carte postale, coll. Madame Névoz, L. Bahon-Rault, édit., Rennes, [s.d.] (A.D. Ille-et-Vilaine : 6 Fi).  
 Archives départementales d'Ille-et-Vilaine
- PAIMPONT. L'Abbaye**  
**Ille-et-Vilaine PAIMPONT. L'Abbaye**, carte postale, 1-276. Bailly, photog. Vve Chamarre, édit. Ploermel (Morb.), [s.d.] (A.D. Ille-et-Vilaine : 6 Fi).  
 Archives départementales d'Ille-et-Vilaine
- Paimpont (I.&-V.) L'abbaye et l'Etang, côté sud-ouest**

- 260- Paimpont (I.&-V.) L'abbaye et l'Étang, côté sud-ouest**, carte postale, A. Lamiré éditeur, Rennes, [s.d.] (A.D. Ille-et-Vilaine : 6 Fi).  
Archives départementales d'Ille-et-Vilaine
- **PAIMPONT. Le Portail de l'Eglise**  
**3440- PAIMPONT. Le Portail de l'Eglise**, carte postale, Laurent-Nel, Rennes, [s.d.] (A.D. Ille-et-Vilaine : 6 Fi).  
Archives départementales d'Ille-et-Vilaine
  - **PAIMPONT (I.-et-V.) Abbaye et rue principale**  
**EN AVION AU DESSUS DE ... 5 -PAIMPONT (I.-et-V.) Abbaye et rue principale**, carte postale, édition Sofer, Rennes, [s.d.] (A.D. Ille-et-Vilaine : 6 Fi).  
Archives départementales d'Ille-et-Vilaine
  - **Paimpont (I.-et-V.). Abbaye, côté de l'étang**  
**313 Paimpont (I.-et-V.). Abbaye, côté de l'étang**, carte postale, E. Mary-Rousselière édit, Rennes, [s.d.] (A.D. Ille-et-Vilaine : 6 Fi).  
Archives départementales d'Ille-et-Vilaine
  - **Paimpont (I.-et-V.). L'Eglise (ancien Abbaye)**  
**314 Paimpont (I.-et-V.). L'Eglise (ancien Abbaye)**, carte postale, A. Lamiré, Rennes, [s.d.] (A.D. Ille-et-Vilaine : 6 Fi).  
Archives départementales d'Ille-et-Vilaine
  - **PAIMPONT (I.-et-V.) Intérieur de l'Eglise**  
**PAIMPONT (I.-et-V.) Intérieur de l'Eglise**, carte postale, 59 collection Le Marchand, Médréac, [s.d.] (A.D. Ille-et-Vilaine : 6 Fi).  
Archives départementales d'Ille-et-Vilaine
  - **Feuille cadastrale de la section H4 dite du Bourg**  
**Feuille cadastrale de la section H4 dite du Bourg**, par Lebreton géomètre, [1823], échelle 1/2500e (A. D. d'Ille-et-Vilaine : 3 P 5438).  
Archives départementales d'Ille-et-Vilaine
  - **Plan général de la forest de Bressilien située dans la paroisse de Paimpont, carte de 1727**  
**Plan général de la forest de Bressilien située dans la paroisse de Paimpont**, carte de 1727. (Mairie de Paimpont).  
Ville de Paimpont
  - **Plans schématiques manuscrits de l'abbaye de Paimpont au début du XXe siècle, dessins des statues.**  
**[A.D. Ille-et-Vilaine. Sous-série 7 Fa. 211. (Fonds des Bouillons) ]**.  
Plans schématiques manuscrits de l'abbaye de Paimpont au début du XXe siècle, dessins des statues. [A.D. Ille-et-Vilaine. Sous-série 7 Fa. 211. (Fonds des Bouillons) ].  
Archives départementales d'Ille-et-Vilaine
  - **Vue intérieure de l'église de Paimpont**  
**Vue intérieure de l'église de Paimpont**, carte postale « Gaby », vers 1950 (A.D. Ille-et-Vilaine).  
Archives départementales d'Ille-et-Vilaine
  - **Vue du chœur de l'église avec le baldaquin**  
**Vue du chœur de l'église avec le baldaquin.**, carte postale « Artaud » vers 1970 (A.D. Ille-et-Vilaine).  
Archives départementales d'Ille-et-Vilaine

- **Procès-verbaux**  
EVELLIN, Emile. **Procès-verbaux**. In : *Bull. Mém. De la Soc. Archéol. d'Ille-et-Vilaine* .  
t. 69, 1950-1952.
- **Carte de la France, feuille 129, Rennes**  
**Carte de la France, feuille 129, Rennes**, plan réalisé sous la direction de César-François Cassini de Thury,  
levé vers 1783 à l'échelle de 1 ligne pour 100 toises [environ 1/86 400].

## Bibliographie

- **Pouillé historique de l'archevêché de Rennes**  
GUILLOTIN DE CORSON. **Pouillé historique de l'archevêché de Rennes**. Rennes : Fougeray Libraire-éditeur. Paris : René Hatton Libraire-éditeur, 1882-1886, 6 vol.
- **Ille-et-Vilaine. Eglises et Chapelles**  
INVENTAIRE GÉNÉRAL DES MONUMENTS ET DES RICHESSES ARTISTIQUES DE LA FRANCE.  
Région Bretagne. **Ille-et-Vilaine. Eglises et Chapelles**, par ORAIN Véronique, avec la collaboration de BARBEDOR Isabelle, DUFIEF-MOIREZ Denise, RIOULT Jean-Jacques. Rennes : Association pour l'Inventaire Bretagne, 1996, (Indicateurs du patrimoine).  
Région Bretagne (Service de l'Inventaire du patrimoine culturel)
- **Le département d'Ille-et-Vilaine : histoire, archéologie, monuments**  
BANÉAT, Paul. **Le département d'Ille-et-Vilaine : histoire, archéologie, monuments**. Rennes : Librairie Moderne J. Larcher, 1927-1929, 4 vol.  
t. 3, p. 28-32
- **Le registre de Concoret. Mémoires d'un prêtre réfractaire pendant la terreur**  
GUILLOTIN DE CORSON, Abbé. **Le registre de Concoret. Mémoires d'un prêtre réfractaire pendant la terreur**. Saint-Brieuc, L. Prud'homme, 1853 [Vente des grilles du choeur de l'abbaye].  
p. 42, 43, 45.
- **Mémoires pour servir de preuves à l'histoire ecclésiastique et civile de Bretagne mis en ordre par Dom Hyacinthe Morice**  
MORICE, Dom Pierre-Hyacinthe. **Mémoires pour servir de preuves à l'histoire ecclésiastique et civile de Bretagne mis en ordre par Dom Hyacinthe Morice**. Paris, C. Osmont, 1742-1746.  
t. 1, p. 1032 ; t. 2, p. CXXXIV
- **Répertoire topo-bibliographique des abbayes et prieurés**  
COTTINEAU, L.H. **Répertoire topo-bibliographique des abbayes et prieurés**. Mâcon, Protat frères, 1935-1938.  
vol. 2, p. 2172.
- **Manuel d'archéologie française depuis les temps mérovingiens jusqu'à la Renaissance**  
ENLART, Camille. **Manuel d'archéologie française depuis les temps mérovingiens jusqu'à la Renaissance**. Tome III, Le costume. Paris, A. Picard, 1927.
- **Abbayes, prieurés et couvents d'hommes en France**  
LECESTRE, Léon. **Abbayes, prieurés et couvents d'hommes en France**. Paris, Picard et fils, 1902.  
p. 38
- **Arts et cultures de Bretagne. Un millénaire**  
MUSSAT, André. **Arts et cultures de Bretagne. Un millénaire** . Paris, Berger-Levrault, 1979.  
p. 62, 87, 114, 119.

- **Dictionnaire historique et géographique de la province de Bretagne**  
OGEE, Jean-Baptiste. **Dictionnaire historique et géographique de la province de Bretagne**. Rennes, Deniel, 1853.  
t. 2, p. 257-259.
- **Iconographie de l'art chrétien**  
REAU, Louis. **Iconographie de l'art chrétien**. Paris, Presses Universitaires Françaises, 1958.
- **Dictionnaire raisonné du mobilier français**  
VIOLLET-LE-DUC, Eugène. **Dictionnaire raisonné du mobilier français**. Paris, Vve A. Morel et Cie, 1873.
- **Résumé du cours d'archéologie professé au séminaire de Rennes**  
BRUNE, Abbé. **Résumé du cours d'archéologie professé au séminaire de Rennes**. Rennes, Vatar et Jausions, 1846.  
p. 321-326.
- **La vente des biens nationaux dans le district de Montfort**  
LE BARS, François. **La vente des biens nationaux dans le district de Montfort**. Maîtrise d'Histoire, Université de Haute Bretagne, 1976.
- **Mémoire pour le général de la paroisse de Mauron, suite et diligence des trésoriers en charge, aux fins de requête du 15 novembre 1783**  
**Mémoire pour le général de la paroisse de Mauron, suite et diligence des trésoriers en charge, aux fins de requête du 15 novembre 1783**. Rennes, Vve François Vatar, 1790.
- **En pleine forêt de Brocéliande, l'abbaye de Notre-Dame de Paimpont**  
ROYER, Eugène. **En pleine forêt de Brocéliande, l'abbaye de Notre-Dame de Paimpont**. La Seyne-sur-Mer : Ed. France-Publicité, 1969.
- **Le Guide de l'Ile-et-Vilaine**  
FROTIER DE LA MESSELIÈRE, Henri. **Le Guide de l'Ile-et-Vilaine**. nlle éd. [1907]. Plouagat : s.e., 1994.  
p. 131
- **Les églises du Haut Moyen Age en Bretagne**  
GUIGON, Philippe. **Les églises du Haut Moyen Age en Bretagne**. Saint-Malo : Centre d'Archéologie d'Alet, 1997.  
t. 1, p. 72, 155, 179

## Périodiques

- **Dans la forêt de Brocéliande, l'abbaye Notre-Dame de Paimpont**  
BUFFET, Henry François. **Dans la forêt de Brocéliande, l'abbaye Notre-Dame de Paimpont**. Saint-Christophe Magazine, 1971.  
n°1, p. 15-18
- **Paimpont. Le pèlerinage, l'église, l'abbaye, les chapelles, la forêt et ses légendes**  
GERUY, Louis. **Paimpont. Le pèlerinage, l'église, l'abbaye, les chapelles, la forêt et ses légendes**. Paris, Nanterre, Vannes, 1907, in 8°, 73p. (extrait de la Revue de Bretagne).
- **Un grand pèlerinage et un charmant pays**  
GERUY, Louis. **Un grand pèlerinage et un charmant pays**. In : *La Revue de Bretagne*, 1907, in 8°, 32 p..

- **Procès-verbaux**  
EVELLIN, Emile. **Procès-verbaux** . In : *Bull. Mém. de la Soc. Archéol. d'Ille-et-Vilaine*. (Description du bras reliquaire).  
t. 69, 1950-1952, p. VI.
- **Classe d'archéologie, 7ème séance**  
LA BIGNE-VILLENEUVE, P. de. **Classe d'archéologie, 7ème séance**. In : *Bull. Archéol. Ass. Bretonne* (le bras reliquaire et ses inscriptions).  
vol. 4, 1852, p. 75.
- **Choix de documents inédits sur le règne de la duchesse Anne de Bretagne 1488-1490**  
LA BORDERIE, M.A. de. **Choix de documents inédits sur le règne de la duchesse Anne de Bretagne 1488-1490**, 2ème série. In : *Bull. et Mém. de la Soc. Archéol. d'Ille-et-Vilaine* .  
t. 6, 1868, p. 272.
- **Etudes et documents sur l'histoire de Bretagne XIIIe-XVIe siècles)**  
MOLLAT, G. **Etudes et documents sur l'histoire de Bretagne XIIIe-XVIe siècles**. In : *Annales de Bretagne*. (Difficultés financières de l'abbaye de Paimpont ; lettre de l'abbé de Paimpont à Benoît XIII, le 18 octobre 1397).  
t. 26, 1910-1911, p. 159-201
- **Mesures fiscales exercées en Bretagne par les papes d'Avignon**  
LESQUEN, G. de. **Mesures fiscales exercées en Bretagne par les papes d'Avignon**. In : *Annales de Bretagne*.  
t. 19, 1903-1904
- **Saint Judicaël au pays de Gaël**  
LECLAIRE, Abbé. **Saint Judicaël au pays de Gaël**. In : *Ass. Bretonne* 16-19. 58ème congrès, t. XXXVI, 1924, p. 16-19. (Tentative de remise en question de la fondation de l'abbaye par saint Judicaël. Problèmes des reliques de saint Judicaël).
- **Excursion de la Société archéologique à Paimpont, Comper, Trecesson et Beignon**  
POCQUET DU HAUT JUSSE, B.A. **Excursion de la Société archéologique à Paimpont, Comper, Trecesson et Beignon**. In : *Bull. et Mém. de la Soc. Archéol. de l'Ille-et-Vilaine* .  
t. 53, 1926, p. 29-36
- **La réforme génovéfaine en Bretagne au XVIIe siècle. Notre-Dame de Paimpont**  
POCQUET DU HAUT JUSSE, B.A. **La réforme génovéfaine en Bretagne au XVIIe siècle. Notre-Dame de Paimpont** . In : *Bull. et Mém. de la Soc. Archéol. de l'Ille-et-Vilaine* .  
t. 71, 1956-1957, p. 35-55

## Liens web

- Lien vers la base Architecture Mérimée (notice Monuments Historiques) : [http://www.culture.gouv.fr/public/mistral/merimee\\_fr?ACTION=CHERCHER&FIELD\\_98=REF&VALUE\\_98=PA00090651](http://www.culture.gouv.fr/public/mistral/merimee_fr?ACTION=CHERCHER&FIELD_98=REF&VALUE_98=PA00090651)

## Annexe 1

### Enquête thématique régionale (églises et chapelles d'Ille-et-Vilaine) - 1992-1994 (Véronique Orain ; Isabelle Barbedor)

Lien PDF

## Annexe 2

### ANNEXE n°1

Église abbatiale, l'arcade sous la deuxième fenêtre du mur sud de la nef, inscription :  
HIC. EST. ORATORIV. VBI : IOHS/ MAGNEI. DNS : DE. IRIDARIA. IOHA/  
DE BELOVSAC : DNA : DE. RIPARIA/ EIVS. VXOR. DOTATAVERVNT. VNA/  
CAPELLANIA. DE VNA : MISSA : / QVALIBET. DIE : ANNO : D : M : CCC : /  
LXXII : ET. FECERVT. HOC : HOP / FIERI. ANNO : DMI : M : CCC.VXXV/.

Lecture :

Hic est oratorium ubi Johannes Magnei, dominus de Iridaria, Johanna de Belousac, domina de Riparia, ejus uxor, dotataverunt, una capellania de una missa, qualibet die ; anno domini M CCC LXXII et fecerunt hoc Hopus (pour opus ?) fieri, anno domini M CCC VXXV.

Traduction :

Ceci est l'oratoire ou Jean Magne (?), seigneur de Irodoire (?) et Jehanne de Belosac, dame de la Rivière, son épouse, ont doté une chapellenie d'une messe au jour que l'on voudrait, l'an du Seigneur 1372 et firent faire ce travail, l'an du Seigneur 1375.

Cette inscription, cachée sous l'enduit n'était pas connue de Paul Banéat ; elle nous permet de dater l'arcade sous la deuxième fenêtre du mur sud de la nef. Cf. figure n° 82.35.573 V.

### ANNEXE n° 2 (Archives Départementales d'Ille-et-Vilaine, série 1 Q)

Extrait du Procès-verbal de la descente et visite de la Municipalité de Paimpont dans la ci-devant abbaye de Paimpont, 28 avril 1790.

« ..dans le salon de la maison canoniale, un grand tableau de Louis Quatorze formant imposte au-dessus de la cheminée..

..La première cour au couchant de l'édifice contient 29 toises 4 pieds de long sur 27 toises 3 pieds de large. Close de murs et terminée par un cours de bâtiments levant et midi et comprennent le bâtiment dit autrefois de la Procure et à présent notre hôtel de la Municipalité et sur la même ligne plusieurs écuries et greniers au-dessus, ornées et défendues par deux portes en fer qui symétrisent gracieusement et font un bon effet..

..La cour dite en Basse Cour contient..

25 toises de long du nord au midi sur 16 toises de large, au midi est l'église, dans la partie nord sont les bâtiments pour les domestiques, les granges et remises des pressoirs, le tout surmonté de greniers au-dessus pour les grains, pailles et fourrages ; elle est terminée au couchant par des édifices dont partie est occupée pour le logement des bonnes soeurs qui ont soin du linge de la maison et aussi par plusieurs logements de domestiques..».

### ANNEXE n° 3 (Archives Départementales d'Ille-et-Vilaine, série 1 Q)

« Devis des réparations manquantes à l'église de Paimpont, par Daniel Chevalier, architecte rapporteur à Plélan, le 6 juillet 1793.

..Dans l'équille du pignon sud on pratiquera au lieu et place de l'ancien oeil de boeuf qui donne peu de clarté, une ouverture de même dimension que celles déjà pratiquées dans la dite église..

..L'escalier qui conduit à la tribune se trouve placé dans le cloître au nord, le cloître est dans le plus mauvais état possible, les voûtes en sont tombantes, il en coûterait considérablement pour le réparer, d'ailleurs il n'est d'aucune utilité, il est donc bien plus économique de placer l'escalier qui monte à la tribune dans le cloître au midi qui est l'entrée ordinaire et que nous serons obligés de réparer comme il sera dit ci-après, pour cet effet il sera pratiqué une ouverture dans le mur collatéral et près le pignon de trois pieds de largeur et six de hauteur pour servir de passage..

..La porte qui conduit de la tribune dans le cloître au nord sera maçonnée en pierre et mortier de terre seulement dans toute l'épaisseur du mur.. ».

Ce devis mentionne la chaire et les confessionnaux d'attache puis « ..la grande grille de fer qui défend l'entrée du chœur. Toutes les parties en fer seront peintes en noir de deux couches à l'huile, les fleurs, fleurons, feuilles d'acanthés et de palmes, ci-devant dorées, seront seulement passées à l'ocre..».

« ..La pluie qui s'est introduite dans le cloître au midi a considérablement endommagé la voûte en bois et en plein-cintre ; si cette église eût été placée dans un bourg, on eût pu sans inconvénient démolir ce cloître qui y deviendrait inutile, mais située à plus de demie-lieue d'habitations et la paroisse ayant une très grande étendue, plusieurs de ses habitants y apportent leur dîné, et le mangent, surtout en hiver, sous le cloître où ils sont à l'abri des injures de l'air..».

### ANNEXE n° 4

Procès-verbal du 27 Messidor Au VI de la République (1798).

« ..Il existe dans la maison du ci-devant presbytère et dans l'église de la commune de Paimpont, trois grandes portes de fer de la valeur à peu près de 300 frs..»

Abbé Guillotin : le registre de Concoret, mémoires d'un prêtre réfractaire pendant la terreur. Saint-Brieuc, 1853.

« ..En septembre (1798), un maréchal de Rennes a acheté et enlevé les belles balustrades de fer du choeur de l'église de Paimpont et la porte de fer du jardin de l'abbaye du dit lieu. On tient qu'elles avaient été faites et placées par Benoît Viallet, maître-serrurier demeurant au Canez, en 1674 ».

**ANNEXE n°5** (Archives Départementales d'Ile-et-Vilaine, série 7 Fa 211.

(Fonds des Bouillons, commune de Paimpont).

« ..M. Fourmont, recteur de la paroisse, y appela les soeurs de la Charité de Saint Louis pour instruire les petites filles ; elles arrivèrent à Paimpont le 1er mai 1846.. et s'établirent dans une partie de l'ancienne abbaye des Génovéfains d'un de leurs appartements, les soeurs pénétraient dans la tribune de l'église paroissiale ».

**ANNEXE n° 6**

Abbé Brune. Résumé du cours d'archéologie professé au séminaire de Rennes. Rennes, Vatar et Jausions, 1846 :

« ..L'église offre divers caractères du XIIIe siècle mais plus ou moins altérés par des reprises postérieures, ainsi plusieurs fenêtres à lancettes géminées surmontées d'une rosace assez simple, paraissent avoir été remplacées dans des murs reconstruits à une époque plus rapprochée. Celle du chevet surtout semble bien avoir été remaniée ; elle se raccorde péniblement avec les pierres d'appareil qui l'encadrent.. il est probable que l'abbé Olivier Guiho qui reconstruisit au XVe siècle les bâtiments de l'abbaye, eut aussi à s'occuper de l'église..».

## Données complémentaires

### Données complémentaires architecture IP35

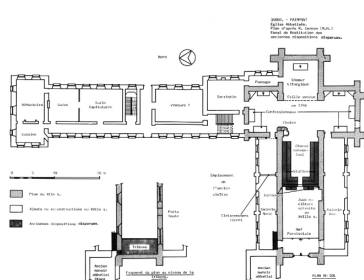
Données complémentaires architecture IP35 : inventaire préliminaire des communes du département d'Ile-et-Vilaine

HYPOI	sans objet
HYPOE	sans objet
MURS1	grès ; moellon
SCLE1	13e siècle ; 17e siècle
IAUT	sans objet
ICHR	typicum
IESP	typicum
ICONTX	intégré
SEL	étudié

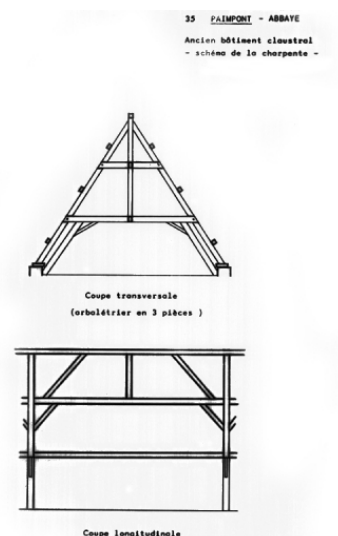
## Illustrations



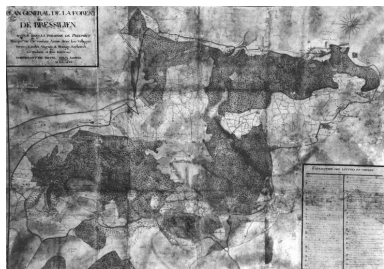
Vue générale nordde l'abbaye de chanoines réguliers de Saint Augustin, actuellement église paroissiale Notre Dame, presbytère et mairie (Paimpont)  
Phot. Laurence Marquet  
IVR53\_20183507171NUCA



Essai de restitution des anciennes dispositions (d'après plan R. Cornon)  
Repro. Guy Artur, Repro. Norbert Lambart, Phot. P. Boutroux  
IVR53\_19833500088P



Ancien bâtiment claustral ;  
schéma de la charpente  
Repro. Guy Artur, Repro.  
Norbert Lambert, Phot. P. Boutroux  
IVR53\_19833500117P



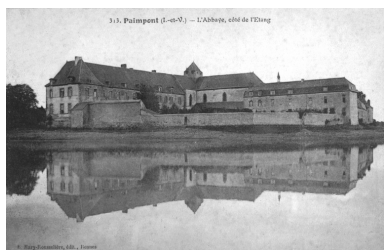
Carte de la forêt de  
'Bressilien' en 1727  
Repro. Guy Artur,  
Repro. Norbert Lambert  
IVR53\_19833500735P



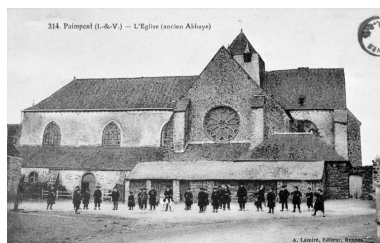
Carte dite de Cassini  
de la fin du 18e siècle  
Repro. Archives  
départementales d'Ille-et-Vilaine  
IVR53\_20003517149NUC



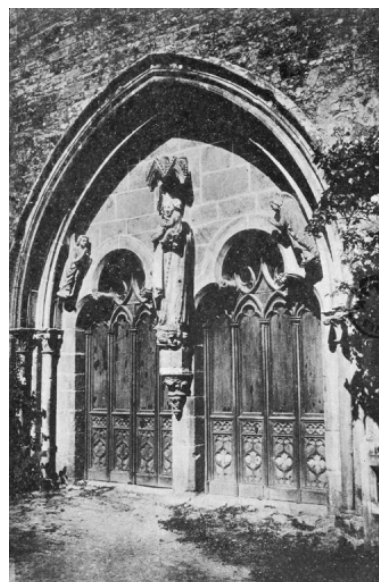
Carte postale, vers 1900  
Repro. Guy Artur,  
Repro. Norbert Lambert  
IVR53\_19833500086V



Carte postale  
Repro. Guy Artur,  
Repro. Norbert Lambert  
IVR53\_19883500442X



Carte postale  
Repro. Guy Artur,  
Repro. Norbert Lambert  
IVR53\_19933500816X



Carte postale  
Repro. Guy Artur,  
Repro. Norbert Lambert  
IVR53\_19933500813X



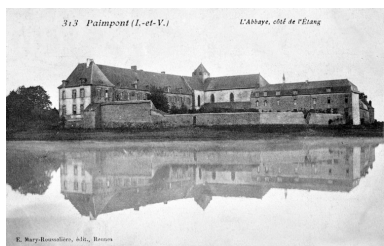
Carte postale  
Repro. Guy Artur,  
Repro. Norbert Lambart  
IVR53\_19933500818X



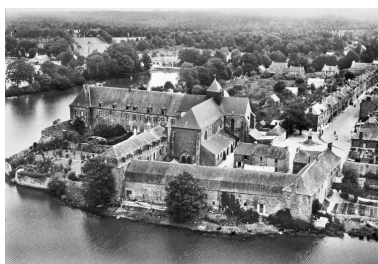
Carte postale  
Repro. Guy Artur,  
Repro. Norbert Lambart  
IVR53\_19933500819X



Carte postale  
Repro. Guy Artur,  
Repro. Norbert Lambart  
IVR53\_19923500318X



Carte postale : l'abbaye  
au début du 20e siècle  
Repro. Guy Artur,  
Repro. Norbert Lambart  
IVR53\_19933500815X



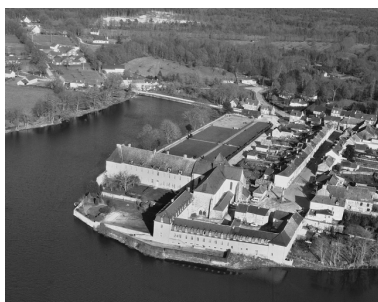
Vue aérienne  
Repro. Guy Artur,  
Repro. Norbert Lambart  
IVR53\_19933500814X



Vue aérienne nord  
Phot. G.A.L.R.E.G.  
IVR53\_19823500154P



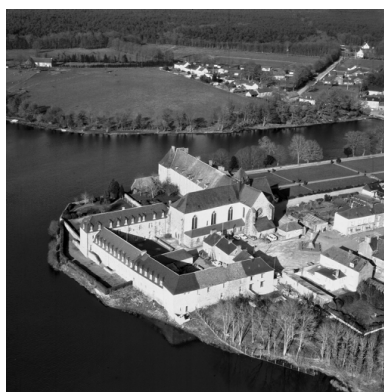
Vue aérienne nord-est  
Phot. G.A.L.R.E.G.  
IVR53\_19823500153P



Vue aérienne ouest  
Phot. G.A.L.R.E.G.  
IVR53\_19823500150P



Vue aérienne sud-est  
Phot. G.A.L.R.E.G.  
IVR53\_19823500152P



Vue aérienne sud-ouest  
Phot. G.A.L.R.E.G.  
IVR53\_19823500151P



Vue générale nord  
Phot. Claude Quillivic  
IVR53\_20023512718NUCA



Vue générale nord-ouest  
Phot. Claude Quillivic  
IVR53\_20023512719NUCA



Vue générale prise  
de l'étang vers le sud  
Phot. Norbert Lambart  
IVR53\_19823500512X



Vue générale prise  
de l'étang vers le sud  
Phot. Norbert Lambart  
IVR53\_19823500511X



Vue générale prise  
de l'étang vers le sud  
Phot. Norbert Lambart  
IVR53\_19823500515X



Vue générale prise de  
l'étang vers le sud-ouest  
Phot. Norbert Lambart  
IVR53\_19823500509X



Vue générale prise de  
l'étang vers le sud-ouest  
Phot. Norbert Lambart  
IVR53\_19823500508X



Vue générale prise de  
l'étang vers le sud-ouest  
Phot. Norbert Lambart  
IVR53\_19823500510X



Vue générale prise de l'étang vers le nord  
Phot. Norbert Lambart  
IVR53\_19823500507X



Vue de situation nord  
Phot. Guy Artur, Phot. Norbert Lambart  
IVR53\_19883500807XA



Vue partielle nord-ouest  
Phot. Guy Artur, Phot. Norbert Lambart  
IVR53\_19883500808XA



Vue générale du bâtiment claustral, façade est  
Phot. Norbert Lambart  
IVR53\_19823500520V

Vue générale prise de l'étang vers le sud  
Phot. Norbert Lambart  
IVR53\_19823500531X



Vue partielle nord-ouest  
Phot. Guy Artur, Phot. Norbert Lambart  
IVR53\_19883500810XA



Vue générale nord-est  
Phot. Claude Quillivic  
IVR53\_20023512717NUCA



Vue générale prise vers l'ouest  
Phot. Norbert Lambart  
IVR53\_19823500518V

De gauche à droite : bâtiment claustral, église et manoir abbatial  
Phot. Norbert Lambart  
IVR53\_19823500525V



Vue partielle nord-ouest  
Phot. Guy Artur, Phot. Norbert Lambart  
IVR53\_19883500809XA



Vue générale est  
Phot. Claude Quillivic  
IVR53\_20023512720NUCA



Vue de situation prise du parterre vers l'ouest  
Phot. Norbert Lambart  
IVR53\_19823500519V



Vue générale prise vers l'ouest  
Phot. Norbert Lambart  
IVR53\_19823500517V



Façade nord  
Phot. Norbert Lambart  
IVR53\_19823500523V



Bâtiment claustral, façade ouest  
Phot. Norbert Lambart  
IVR53\_19823500526V



Bâtiment claustral,  
façade ouest ; détail  
Phot. Norbert Lambart  
IVR53\_19823500522V



Eglise ; chevet, vue de situation  
Phot. Norbert Lambart  
IVR53\_19823500524V



Eglise ; chevet, vue de situation  
Phot. Norbert Lambart  
IVR53\_19823500521V



Eglise ; transept sud, vue de situation  
Phot. Norbert Lambart  
IVR53\_19823500839X



Eglise ; mur sud du choeur  
Phot. Norbert Lambart  
IVR53\_19823500506X



Eglise ; chevet, détail :  
fenêtre, partie haute  
Phot. Norbert Lambart  
IVR53\_19823505000X



Eglise ; portail ouest  
Phot. Norbert Lambart  
IVR53\_20023502924NUCA



Portail ouest, statue  
de la Vierge à l'Enfant  
Phot. Guy Artur, Phot.  
Norbert Lambart  
IVR53\_19823500530VA



Portail ouest ; ange orant  
Phot. Norbert Lambart  
IVR53\_19823501500X



Portail ouest, ange orant  
Phot. Norbert Lambart  
IVR53\_20023502925NUCA



Portail ouest, ange orant  
Phot. Norbert Lambart  
IVR53\_20023502926NUCA



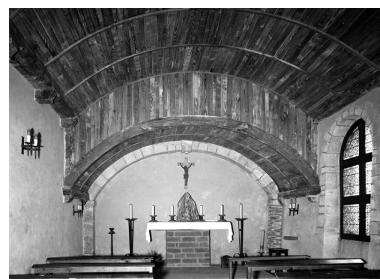
Ancien manoir abbatial ;  
façade sur la cour  
Phot. Norbert Lambart  
IVR53\_19823500527V



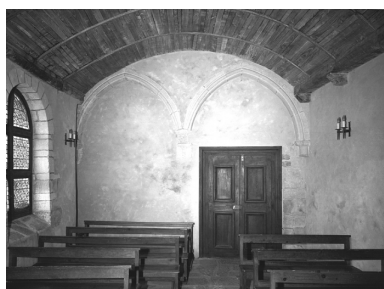
Eglise abbatiale ;  
vue intérieure : la nef  
Phot. Norbert Lambart  
IVR53\_19833500559X



Eglise abbatiale ; vue  
intérieure : le chœur  
Phot. Norbert Lambart  
IVR53\_19823500558V



Eglise abbatiale ; vue intérieure :  
chapelle du Saint Sacrement  
Phot. Norbert Lambart  
IVR53\_19823500566V



Eglise abbatiale ; vue intérieure :  
chapelle du Saint Sacrement, entrée  
Phot. Norbert Lambart  
IVR53\_19823500567V



Eglise abbatiale ; vue intérieure :  
le lambris de couverture de la nef  
Phot. Norbert Lambart  
IVR53\_19833500106X



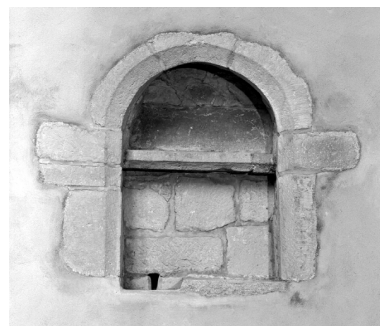
Eglise abbatiale ; vue intérieure :  
voûtes de la croisée du transept  
Phot. Norbert Lambart  
IVR53\_19823500564X



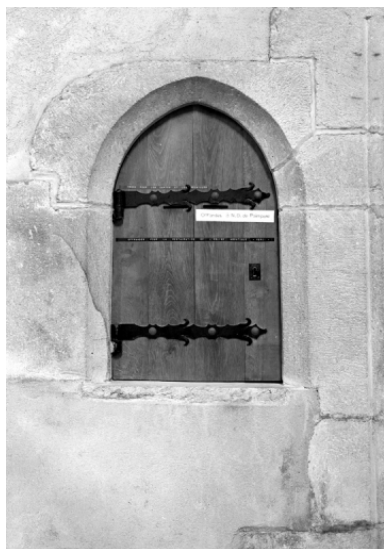
Eglise abbatiale ; vue  
intérieure : voûtes du chœur  
Phot. Norbert Lambart  
IVR53\_19823500561X



Eglise abbatiale ; vue intérieure :  
oratoire côté sud de la nef, inscription  
Phot. Norbert Lambart  
IVR53\_19823500573X



Eglise abbatiale ; vue  
intérieure : niche crédence  
dans le mur nord de la nef  
Phot. Norbert Lambart  
IVR53\_19833500108X



Eglise abbatiale ; vue  
intérieure : niche crédence  
dans le mur sud de la nef  
Phot. Norbert Lambart  
IVR53\_19833500107X



Ancien bâtiment claustral ; vue  
intérieure : départ d'escalier  
Phot. Norbert Lambart  
IVR53\_19823500632V



Ancien bâtiment claustral ;  
vue intérieure : escalier  
et porte des cellules  
Phot. Norbert Lambart  
IVR53\_19823500635X



Ancien bâtiment claustral ;  
vue intérieure : escalier nord  
Phot. Norbert Lambart  
IVR53\_19823500636X



Ancien bâtiment claustral ; vue  
intérieure : escalier nord, balustres  
Phot. Norbert Lambart  
IVR53\_19823500637X



Ancien bâtiment claustral ; vue  
intérieure : escalier, balustres  
Phot. Norbert Lambart  
IVR53\_19823500633X



Ancien bâtiment claustral ;  
vue intérieure : 1er étage,  
porte d'accès aux cellules  
Phot. Norbert Lambart  
IVR53\_19823500634X



Ancien bâtiment claustral ; cave du  
presbytère : culot sculpté en remploi  
Phot. Norbert Lambart  
IVR53\_19833500099X



Croix moderne dans l'ancien cloître  
Phot. Claude Quillivic  
IVR53\_20023512721NUCA



Vue générale est de  
l'ancien grand logis  
Phot. Laurence Marquet  
IVR53\_20183506901NUCA



Vue générale nord  
du grand logis 2018  
Phot. Laurence Marquet  
IVR53\_20183506902NUCA



Vue partielle sud-  
ouest de l'abbaye 2018  
Phot. Laurence Marquet  
IVR53\_20183507167NUCA



Vue partielle sud-est du grand logis 2018  
Phot. Laurence Marquet  
IVR53\_20183507168NUCA



Vue partielle nord de l'abbaye 2018  
Phot. Laurence Marquet  
IVR53\_20183507169NUCA



Vue générale sud-ouest du grand logis 2018  
Phot. Laurence Marquet  
IVR53\_20183507170NUCA



L'abbaye sur le cadastre de 1823  
Repro. Archives  
départementales d'Ille-et-Vilaine  
IVR53\_20003517153NUC

## Dossiers liés

### Dossiers de synthèse :

L'architecture gothique en Bretagne (IA35049730)

Les églises et chapelles d'Ille-et-Vilaine (IA00131084)

Les abbayes, églises, chapelles et croix de chemin sur la commune de Paimpont (IA35019262) Bretagne, Ille-et-Vilaine, Paimpont

### Oeuvre(s) contenue(s) :

Le mobilier de l'église paroissiale Notre Dame (IM35013063) Bretagne, Ille-et-Vilaine, Paimpont

### Oeuvre(s) en rapport :

Village de Paimpont (IA35019269) Bretagne, Ille-et-Vilaine, Paimpont, Bourg

Hôtellerie de l'abbaye, rue du Général de Gaulle (Paimpont) (IA35019618) Bretagne, Ille-et-Vilaine, Paimpont, rue du Général de Gaulle

Manoir, actuellement établissement médical, place Saint-Judicaël (Paimpont) (IA35019602) Bretagne, Ille-et-Vilaine, Paimpont, place Saint-Judicaël

Auteur(s) du dossier : Véronique Orain, Claude Quillivic, Jean-Jacques Rioult

Copyright(s) : (c) Inventaire général ; (c) Région Bretagne



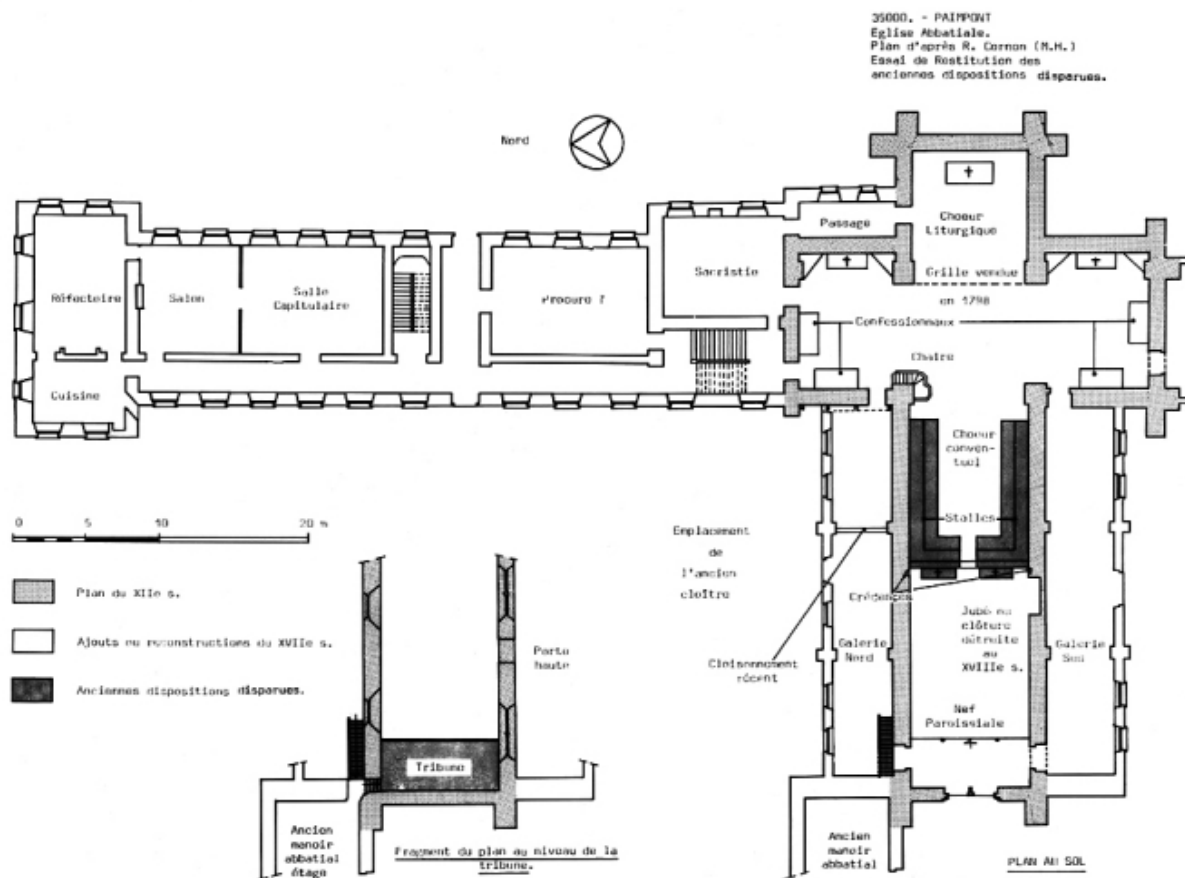
Vue générale nordde l'abbaye de chanoines réguliers de Saint Augustin, actuellement église paroissiale Notre Dame, presbytère et mairie (Paimpont)

IVR53\_20183507171NUCA

Auteur de l'illustration : Laurence Marquet

(c) Ville de Paimpont

reproduction soumise à autorisation du titulaire des droits d'exploitation



Essai de restitution des anciennes dispositions (d'après plan R. Cornon)

IVR53\_19833500088P

Auteur de l'illustration (reproduction) : Guy Artur, Auteur de l'illustration (reproduction) : Norbert Lambart, Auteur de l'illustration : P. Boutroux

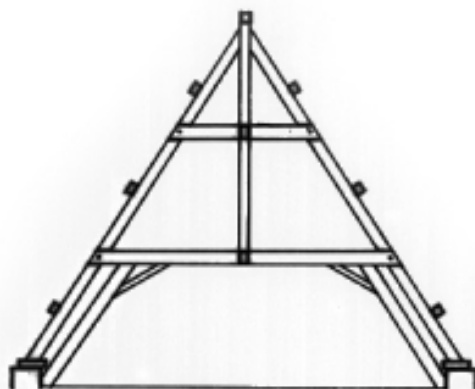
Technique de relevé : relevé manuel ;

(c) Inventaire général, ADAGP

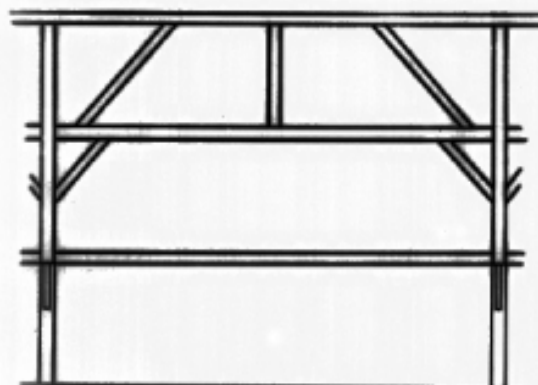
reproduction soumise à autorisation du titulaire des droits d'exploitation

35 PAIMPONT - ABBAYE

Ancien bâtiment claustral  
- schéma de la charpente -



Coupe transversale  
(orbalétrier en 3 pièces )



Coupe longitudinale

Ancien bâtiment claustral ; schéma de la charpente

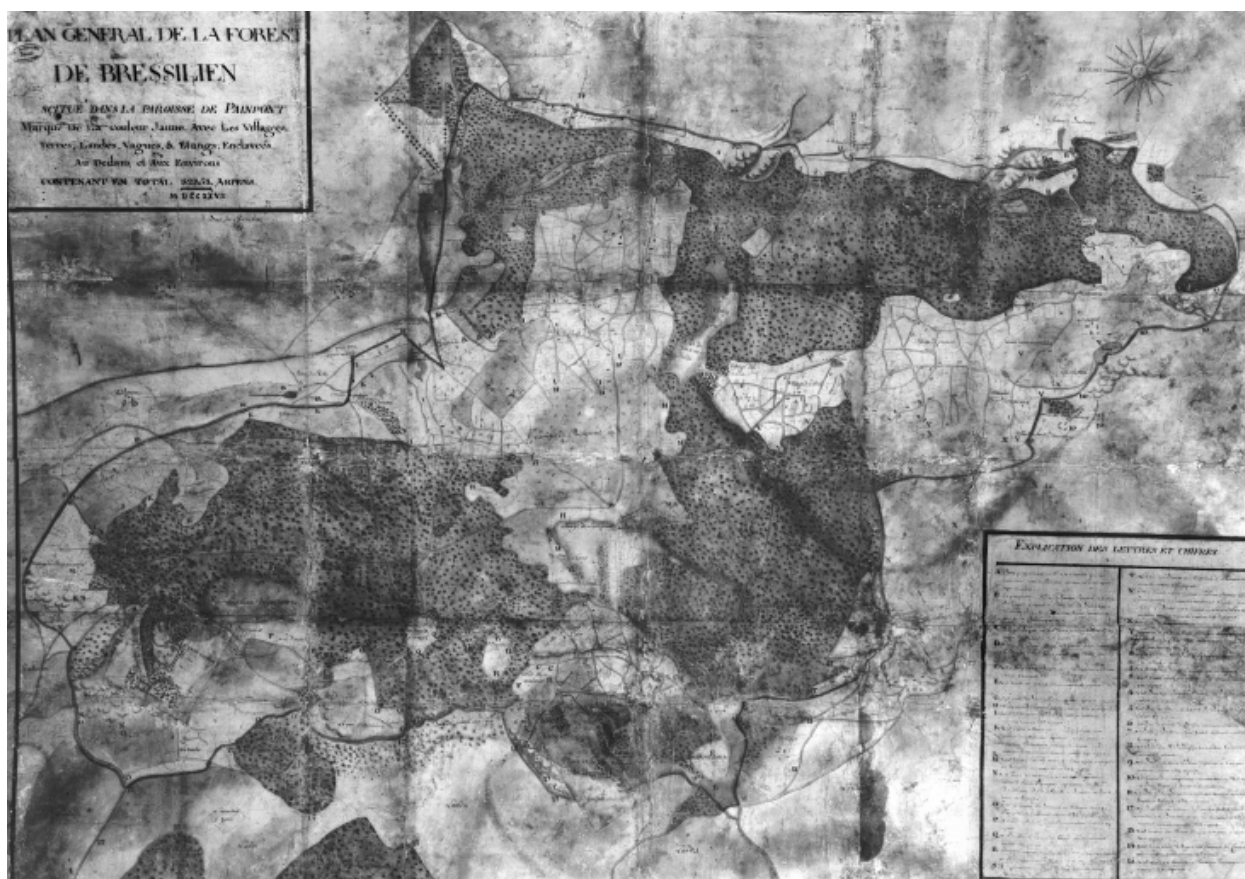
IVR53\_19833500117P

Auteur de l'illustration (reproduction) : Guy Artur, Auteur de l'illustration (reproduction) : Norbert Lambart, Auteur de l'illustration : P. Boutroux

Technique de relevé : relevé manuel ;

(c) Inventaire général, ADAGP

reproduction soumise à autorisation du titulaire des droits d'exploitation



Carte de la forêt de 'Bressilien' en 1727

IVR53\_19833500735P

Auteur de l'illustration (reproduction) : Guy Artur, Auteur de l'illustration (reproduction) : Norbert Lambart

Technique de relevé : relevé manuel ;

(c) Inventaire général, ADAGP

reproduction soumise à autorisation du titulaire des droits d'exploitation



Carte dite de Cassini de la fin du 18e siècle

IVR53\_20003517149NUC

Auteur de l'illustration (reproduction) : Archives départementales d'Ile-et-Vilaine

Technique de relevé : relevé manuel ;

(c) Conseil général d'Ile-et-Vilaine

reproduction soumise à autorisation du titulaire des droits d'exploitation



Carte postale, vers 1900

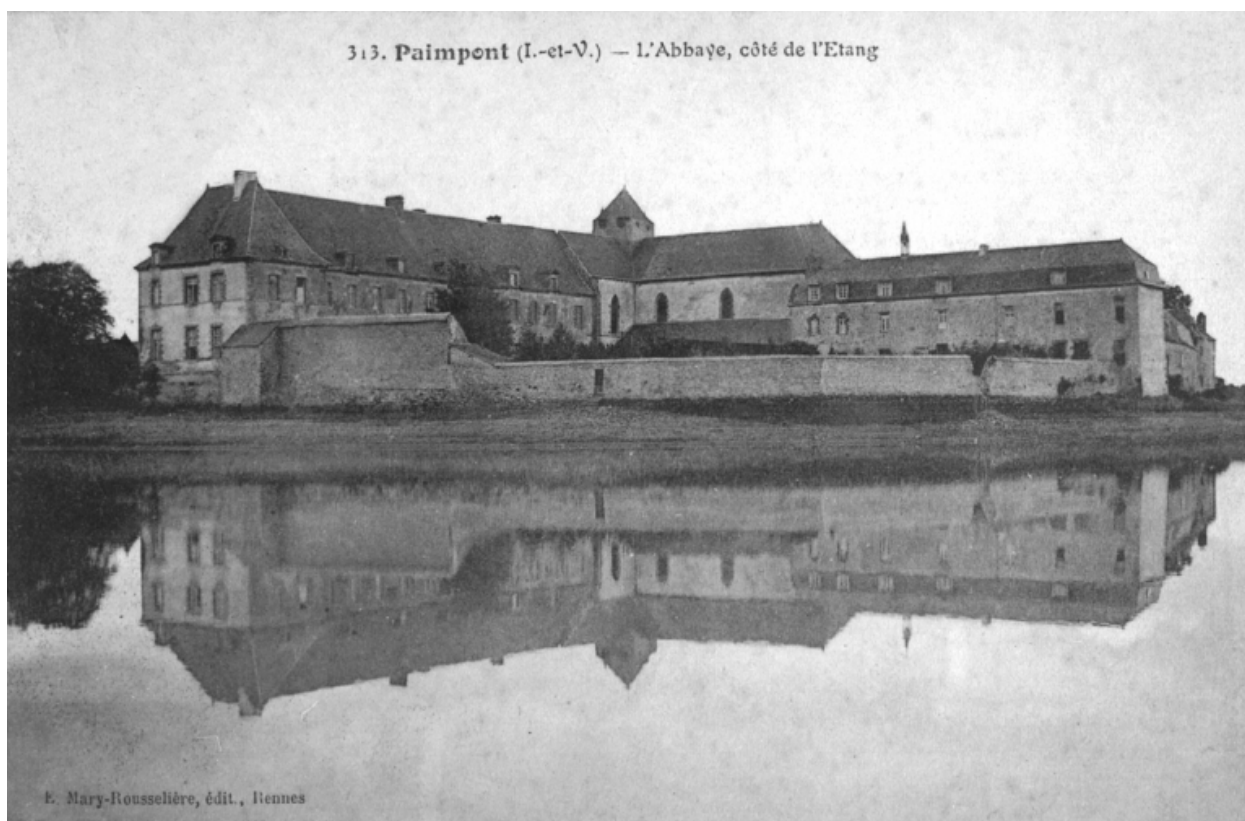
IVR53\_19833500086V

Auteur de l'illustration (reproduction) : Guy Artur, Auteur de l'illustration (reproduction) : Norbert Lambart

Technique de relevé : relevé manuel ;

(c) Inventaire général, ADAGP

reproduction soumise à autorisation du titulaire des droits d'exploitation



Carte postale

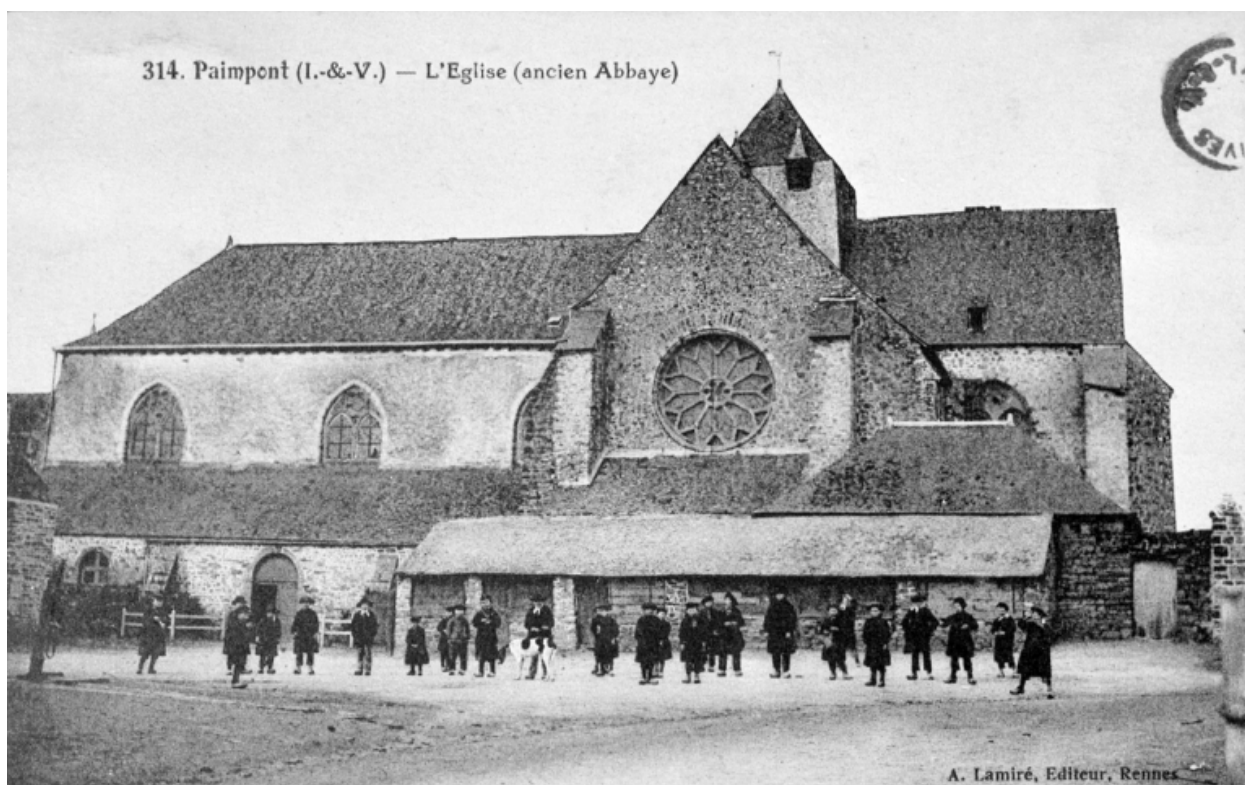
IVR53\_19883500442X

Auteur de l'illustration (reproduction) : Guy Artur, Auteur de l'illustration (reproduction) : Norbert Lambart

Technique de relevé : relevé manuel ;

(c) Inventaire général, ADAGP

reproduction soumise à autorisation du titulaire des droits d'exploitation



Carte postale

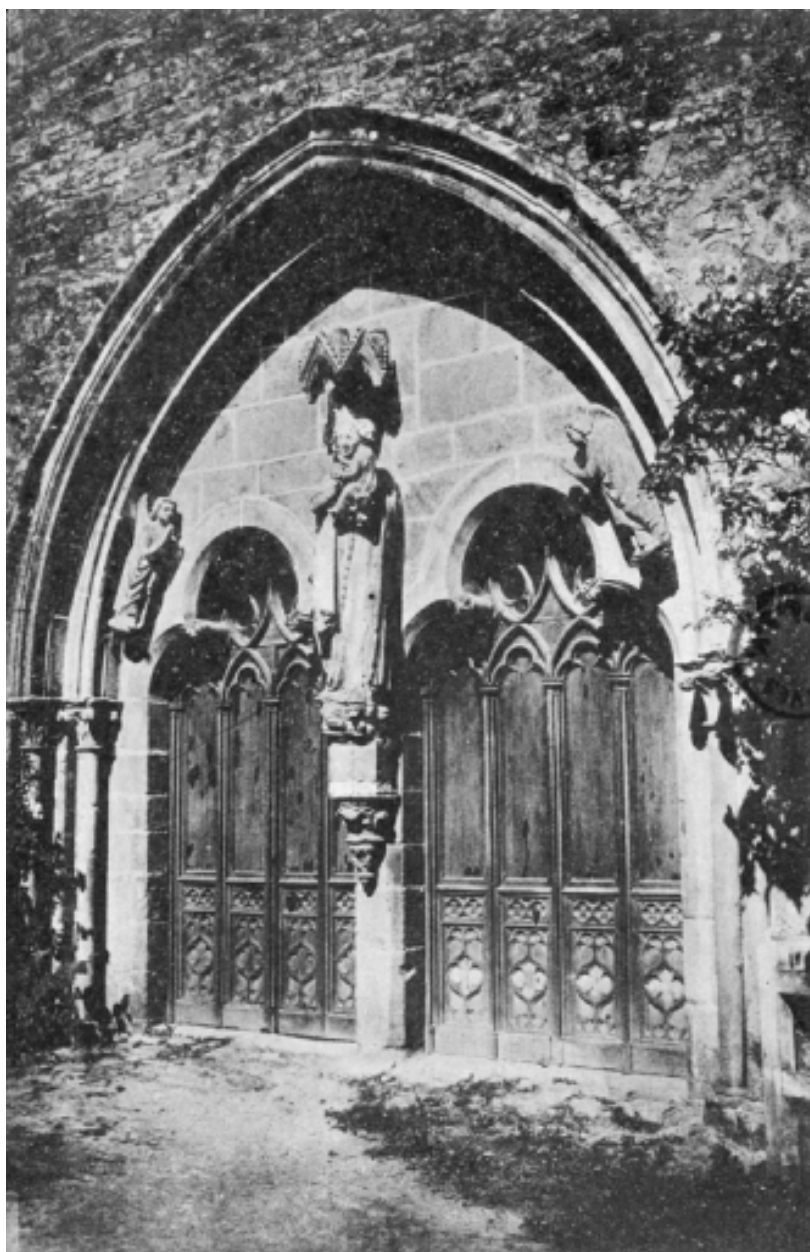
IVR53\_19933500816X

Auteur de l'illustration (reproduction) : Guy Artur, Auteur de l'illustration (reproduction) : Norbert Lambart

Technique de relevé : relevé manuel ;

(c) Inventaire général, ADAGP

reproduction soumise à autorisation du titulaire des droits d'exploitation



Carte postale

IVR53\_19933500813X

Auteur de l'illustration (reproduction) : Guy Artur, Auteur de l'illustration (reproduction) : Norbert Lambart

Technique de relevé : relevé manuel ;

(c) Inventaire général, ADAGP

reproduction soumise à autorisation du titulaire des droits d'exploitation



Carte postale

IVR53\_19933500818X

Auteur de l'illustration (reproduction) : Guy Artur, Auteur de l'illustration (reproduction) : Norbert Lambart

Technique de relevé : relevé manuel ;

(c) Inventaire général, ADAGP

reproduction soumise à autorisation du titulaire des droits d'exploitation



Carte postale

IVR53\_19933500819X

Auteur de l'illustration (reproduction) : Guy Artur, Auteur de l'illustration (reproduction) : Norbert Lambart

Technique de relevé : relevé manuel ;

(c) Inventaire général, ADAGP

reproduction soumise à autorisation du titulaire des droits d'exploitation



4659. Paimpont (I.-et-V.) - Intérieur de l'Eglise. - Le Maître Autel et la Chaire

Carte postale

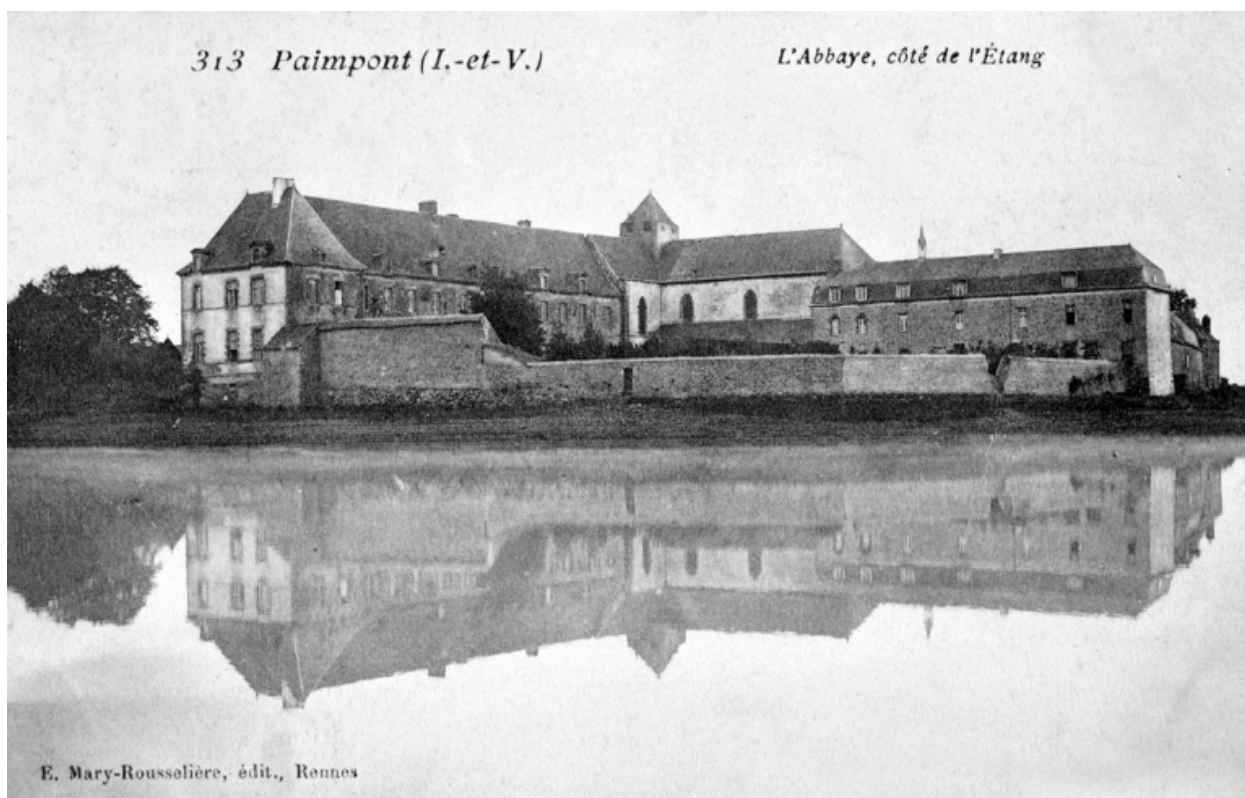
IVR53\_19923500318X

Auteur de l'illustration (reproduction) : Guy Artur, Auteur de l'illustration (reproduction) : Norbert Lambart

Technique de relevé : relevé manuel ;

(c) Inventaire général, ADAGP

reproduction soumise à autorisation du titulaire des droits d'exploitation



Carte postale : l'abbaye au début du 20e siècle

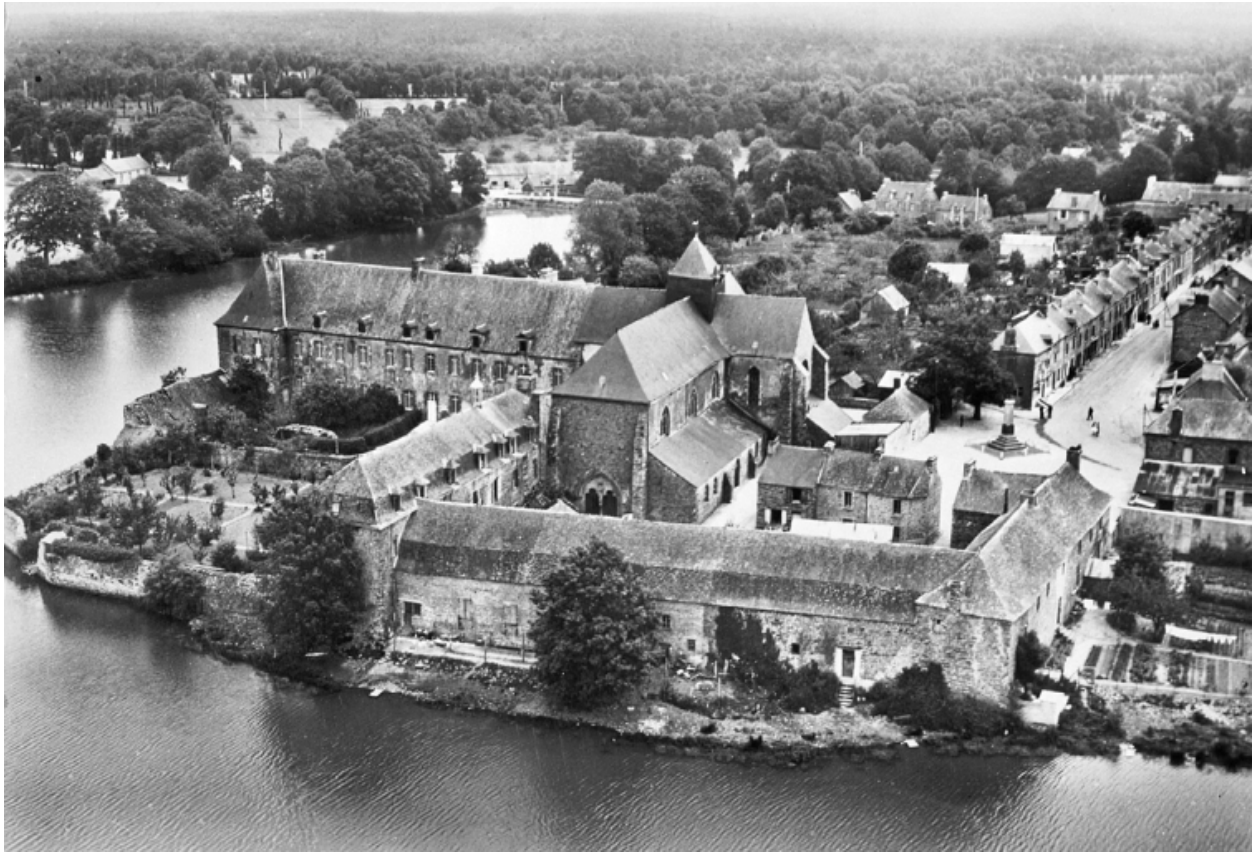
IVR53\_19933500815X

Auteur de l'illustration (reproduction) : Guy Artur, Auteur de l'illustration (reproduction) : Norbert Lambart

Technique de relevé : relevé manuel ;

(c) Inventaire général, ADAGP

reproduction soumise à autorisation du titulaire des droits d'exploitation



Vue aérienne

IVR53\_19933500814X

Auteur de l'illustration (reproduction) : Guy Artur, Auteur de l'illustration (reproduction) : Norbert Lambart

Technique de relevé : relevé manuel ;

(c) Inventaire général, ADAGP

reproduction soumise à autorisation du titulaire des droits d'exploitation



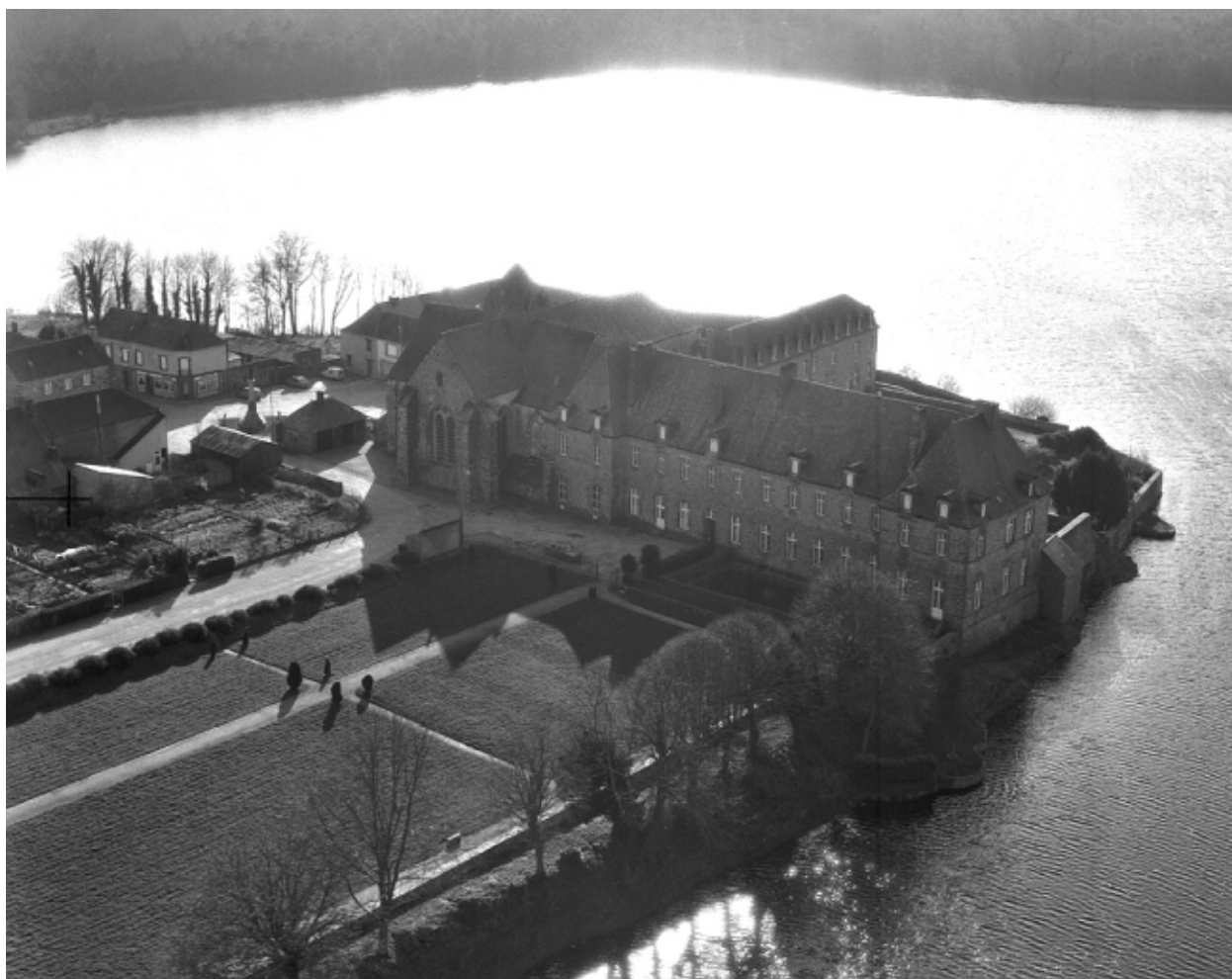
Vue aérienne nord

IVR53\_19823500154P

Auteur de l'illustration : G.A.L.R.E.G.

(c) Inventaire général, ADAGP

reproduction soumise à autorisation du titulaire des droits d'exploitation



Vue aérienne nord-est

IVR53\_19823500153P

Auteur de l'illustration : G.A.L.R.E.G.

(c) Inventaire général, ADAGP

reproduction soumise à autorisation du titulaire des droits d'exploitation



Vue aérienne ouest

IVR53\_19823500150P

Auteur de l'illustration : G.A.L.R.E.G.

(c) Inventaire général, ADAGP

reproduction soumise à autorisation du titulaire des droits d'exploitation



Vue aérienne sud-est

IVR53\_19823500152P

Auteur de l'illustration : G.A.L.R.E.G.

(c) Inventaire général, ADAGP

reproduction soumise à autorisation du titulaire des droits d'exploitation



Vue aérienne sud-ouest

IVR53\_19823500151P

Auteur de l'illustration : G.A.L.R.E.G.

(c) Inventaire général, ADAGP

reproduction soumise à autorisation du titulaire des droits d'exploitation



Vue générale nord

IVR53\_20023512718NUCA

Auteur de l'illustration : Claude Quillivic

(c) Inventaire général, ADAGP

reproduction soumise à autorisation du titulaire des droits d'exploitation



Vue générale nord-ouest

IVR53\_20023512719NUCA

Auteur de l'illustration : Claude Quillivic

(c) Inventaire général, ADAGP

reproduction soumise à autorisation du titulaire des droits d'exploitation



Vue générale prise de l'étang vers le sud

IVR53\_19823500512X

Auteur de l'illustration : Norbert Lambart

(c) Inventaire général, ADAGP

reproduction soumise à autorisation du titulaire des droits d'exploitation



Vue générale prise de l'étang vers le sud

IVR53\_19823500511X

Auteur de l'illustration : Norbert Lambart

(c) Inventaire général, ADAGP

reproduction soumise à autorisation du titulaire des droits d'exploitation



Vue générale prise de l'étang vers le sud

IVR53\_19823500515X

Auteur de l'illustration : Norbert Lambart

(c) Inventaire général, ADAGP

reproduction soumise à autorisation du titulaire des droits d'exploitation



Vue générale prise de l'étang vers le sud-ouest

IVR53\_19823500509X

Auteur de l'illustration : Norbert Lambart

(c) Inventaire général, ADAGP

reproduction soumise à autorisation du titulaire des droits d'exploitation



Vue générale prise de l'étang vers le sud-ouest

IVR53\_19823500508X

Auteur de l'illustration : Norbert Lambart

(c) Inventaire général, ADAGP

reproduction soumise à autorisation du titulaire des droits d'exploitation



Vue générale prise de l'étang vers le sud-ouest

IVR53\_19823500510X

Auteur de l'illustration : Norbert Lambart

(c) Inventaire général, ADAGP

reproduction soumise à autorisation du titulaire des droits d'exploitation



Vue générale prise de l'étang vers le nord

IVR53\_19823500507X

Auteur de l'illustration : Norbert Lambart

(c) Inventaire général, ADAGP

reproduction soumise à autorisation du titulaire des droits d'exploitation



Vue générale prise de l'étang vers le sud

IVR53\_19823500531X

Auteur de l'illustration : Norbert Lambart

(c) Inventaire général, ADAGP

reproduction soumise à autorisation du titulaire des droits d'exploitation



De gauche à droite : bâtiment claustral, église et manoir abbatial

IVR53\_19823500525V

Auteur de l'illustration : Norbert Lambart

(c) Inventaire général, ADAGP

reproduction soumise à autorisation du titulaire des droits d'exploitation



Vue de situation nord

IVR53\_19883500807XA

Auteur de l'illustration : Guy Artur, Auteur de l'illustration : Norbert Lambart

(c) Inventaire général, ADAGP

reproduction soumise à autorisation du titulaire des droits d'exploitation



Vue partielle nord-ouest

IVR53\_19883500810XA

Auteur de l'illustration : Guy Artur, Auteur de l'illustration : Norbert Lambart

(c) Inventaire général, ADAGP

reproduction soumise à autorisation du titulaire des droits d'exploitation



Vue partielle nord-ouest

IVR53\_19883500809XA

Auteur de l'illustration : Guy Artur, Auteur de l'illustration : Norbert Lambart

(c) Inventaire général, ADAGP

reproduction soumise à autorisation du titulaire des droits d'exploitation



Vue partielle nord-ouest

IVR53\_19883500808XA

Auteur de l'illustration : Guy Artur, Auteur de l'illustration : Norbert Lambart

(c) Inventaire général, ADAGP

reproduction soumise à autorisation du titulaire des droits d'exploitation



Vue générale nord-est

IVR53\_20023512717NUCA

Auteur de l'illustration : Claude Quillivic

(c) Inventaire général, ADAGP

reproduction soumise à autorisation du titulaire des droits d'exploitation



Vue générale est

IVR53\_20023512720NUCA

Auteur de l'illustration : Claude Quillivic

(c) Inventaire général, ADAGP

reproduction soumise à autorisation du titulaire des droits d'exploitation



Vue générale du bâtiment claustral, façade est

IVR53\_19823500520V

Auteur de l'illustration : Norbert Lambart

(c) Inventaire général, ADAGP

reproduction soumise à autorisation du titulaire des droits d'exploitation



Vue générale prise vers l'ouest

IVR53\_19823500518V

Auteur de l'illustration : Norbert Lambart

(c) Inventaire général, ADAGP

reproduction soumise à autorisation du titulaire des droits d'exploitation



Vue de situation prise du parterre vers l'ouest

IVR53\_19823500519V

Auteur de l'illustration : Norbert Lambart

(c) Inventaire général, ADAGP

reproduction soumise à autorisation du titulaire des droits d'exploitation



Vue générale prise vers l'ouest

IVR53\_19823500517V

Auteur de l'illustration : Norbert Lambart

(c) Inventaire général, ADAGP

reproduction soumise à autorisation du titulaire des droits d'exploitation



Façade nord

IVR53\_19823500523V

Auteur de l'illustration : Norbert Lambart

(c) Inventaire général, ADAGP

reproduction soumise à autorisation du titulaire des droits d'exploitation



Bâtiment claustral, façade ouest

IVR53\_19823500526V

Auteur de l'illustration : Norbert Lambart

(c) Inventaire général, ADAGP

reproduction soumise à autorisation du titulaire des droits d'exploitation



Bâtiment claustral, façade ouest ; détail

IVR53\_19823500522V

Auteur de l'illustration : Norbert Lambart

(c) Inventaire général, ADAGP

reproduction soumise à autorisation du titulaire des droits d'exploitation



Eglise ; chevet, vue de situation

IVR53\_19823500524V

Auteur de l'illustration : Norbert Lambart

(c) Inventaire général, ADAGP

reproduction soumise à autorisation du titulaire des droits d'exploitation



Eglise ; chevet, vue de situation

IVR53\_19823500521V

Auteur de l'illustration : Norbert Lambart

(c) Inventaire général, ADAGP

reproduction soumise à autorisation du titulaire des droits d'exploitation



Eglise ; transept sud, vue de situation

IVR53\_19823500839X

Auteur de l'illustration : Norbert Lambart

(c) Inventaire général, ADAGP

reproduction soumise à autorisation du titulaire des droits d'exploitation



Eglise ; mur sud du choeur

IVR53\_19823500506X

Auteur de l'illustration : Norbert Lambart

(c) Inventaire général, ADAGP

reproduction soumise à autorisation du titulaire des droits d'exploitation



Eglise ; chevet, détail : fenêtre, partie haute

IVR53\_19823505000X

Auteur de l'illustration : Norbert Lambart

(c) Inventaire général, ADAGP

reproduction soumise à autorisation du titulaire des droits d'exploitation



Eglise ; portail ouest

IVR53\_20023502924NUCA

Auteur de l'illustration : Norbert Lambart

(c) Inventaire général, ADAGP

reproduction soumise à autorisation du titulaire des droits d'exploitation



Portail ouest, statue de la Vierge à l'Enfant

IVR53\_19823500530VA

Auteur de l'illustration : Guy Artur, Auteur de l'illustration : Norbert Lambart

(c) Inventaire général, ADAGP

reproduction soumise à autorisation du titulaire des droits d'exploitation



Portail ouest ; ange orant

IVR53\_19823501500X

Auteur de l'illustration : Norbert Lambart

(c) Inventaire général, ADAGP

reproduction soumise à autorisation du titulaire des droits d'exploitation



Portail ouest, ange orant

IVR53\_20023502925NUCA

Auteur de l'illustration : Norbert Lambart

(c) Inventaire général, ADAGP

reproduction soumise à autorisation du titulaire des droits d'exploitation



Portail ouest, ange orant

IVR53\_20023502926NUCA

Auteur de l'illustration : Norbert Lambart

(c) Inventaire général, ADAGP

reproduction soumise à autorisation du titulaire des droits d'exploitation



Ancien manoir abbatial ; façade sur la cour

IVR53\_19823500527V

Auteur de l'illustration : Norbert Lambart

(c) Inventaire général, ADAGP

reproduction soumise à autorisation du titulaire des droits d'exploitation



Eglise abbatiale ; vue intérieure : la nef

IVR53\_19833500559X

Auteur de l'illustration : Norbert Lambart

(c) Inventaire général, ADAGP

reproduction soumise à autorisation du titulaire des droits d'exploitation



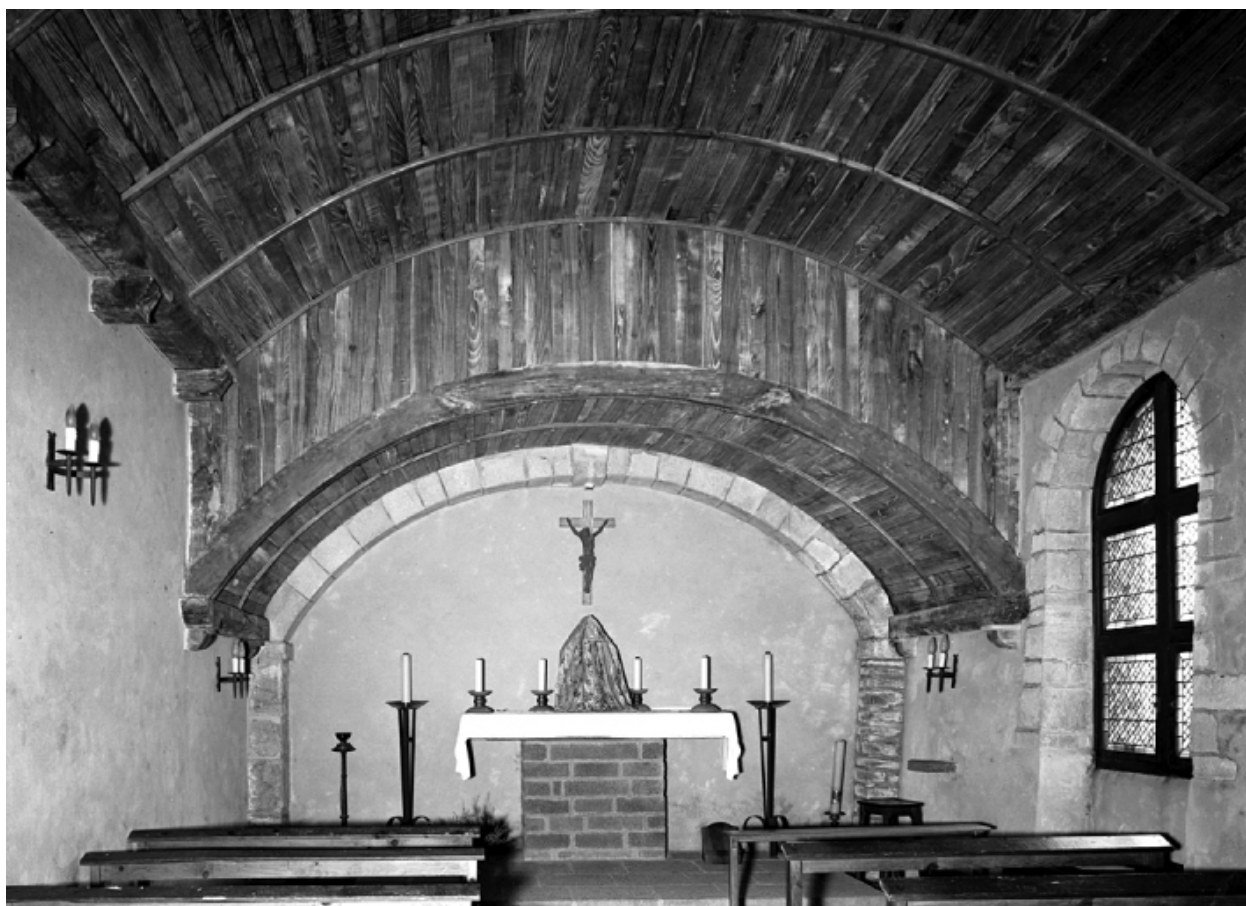
Eglise abbatiale ; vue intérieure : le choeur

IVR53\_19823500558V

Auteur de l'illustration : Norbert Lambart

(c) Inventaire général, ADAGP

reproduction soumise à autorisation du titulaire des droits d'exploitation



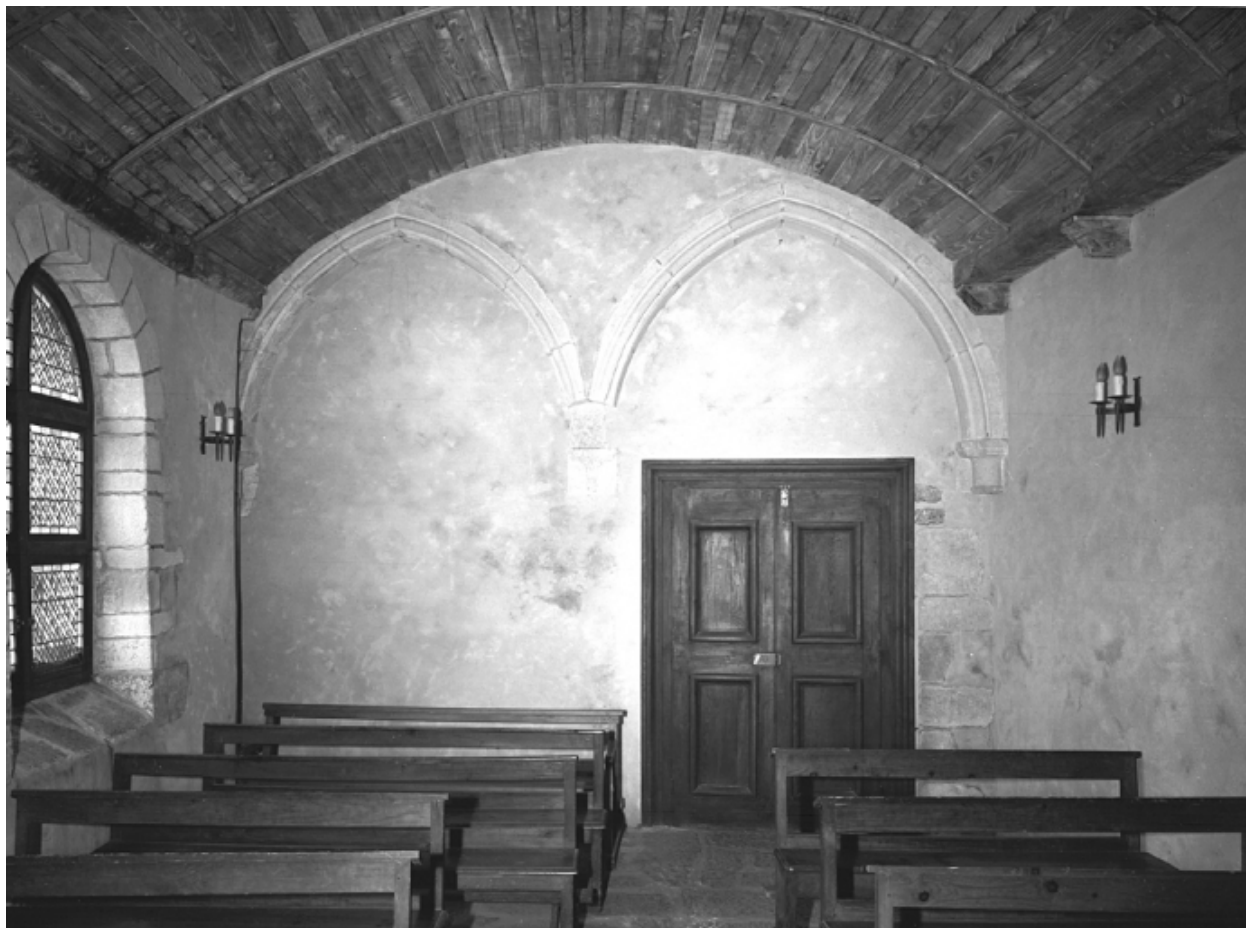
Eglise abbatiale ; vue intérieure : chapelle du Saint Sacrement

IVR53\_19823500566V

Auteur de l'illustration : Norbert Lambart

(c) Inventaire général, ADAGP

reproduction soumise à autorisation du titulaire des droits d'exploitation



Eglise abbatiale ; vue intérieure : chapelle du Saint Sacrement, entrée

IVR53\_19823500567V

Auteur de l'illustration : Norbert Lambart

(c) Inventaire général, ADAGP

reproduction soumise à autorisation du titulaire des droits d'exploitation



Eglise abbatiale ; vue intérieure : le lambris de couverture de la nef

IVR53\_19833500106X

Auteur de l'illustration : Norbert Lambart

(c) Inventaire général, ADAGP

reproduction soumise à autorisation du titulaire des droits d'exploitation



Eglise abbatiale ; vue intérieure : voûtes de la croisée du transept

IVR53\_19823500564X

Auteur de l'illustration : Norbert Lambart

(c) Inventaire général, ADAGP

reproduction soumise à autorisation du titulaire des droits d'exploitation



Eglise abbatiale ; vue intérieure : voûtes du chœur

IVR53\_19823500561X

Auteur de l'illustration : Norbert Lambart

(c) Inventaire général, ADAGP

reproduction soumise à autorisation du titulaire des droits d'exploitation



Eglise abbatiale ; vue intérieure : oratoire côté sud de la nef, inscription

IVR53\_19823500573X

Auteur de l'illustration : Norbert Lambart

(c) Inventaire général, ADAGP

reproduction soumise à autorisation du titulaire des droits d'exploitation



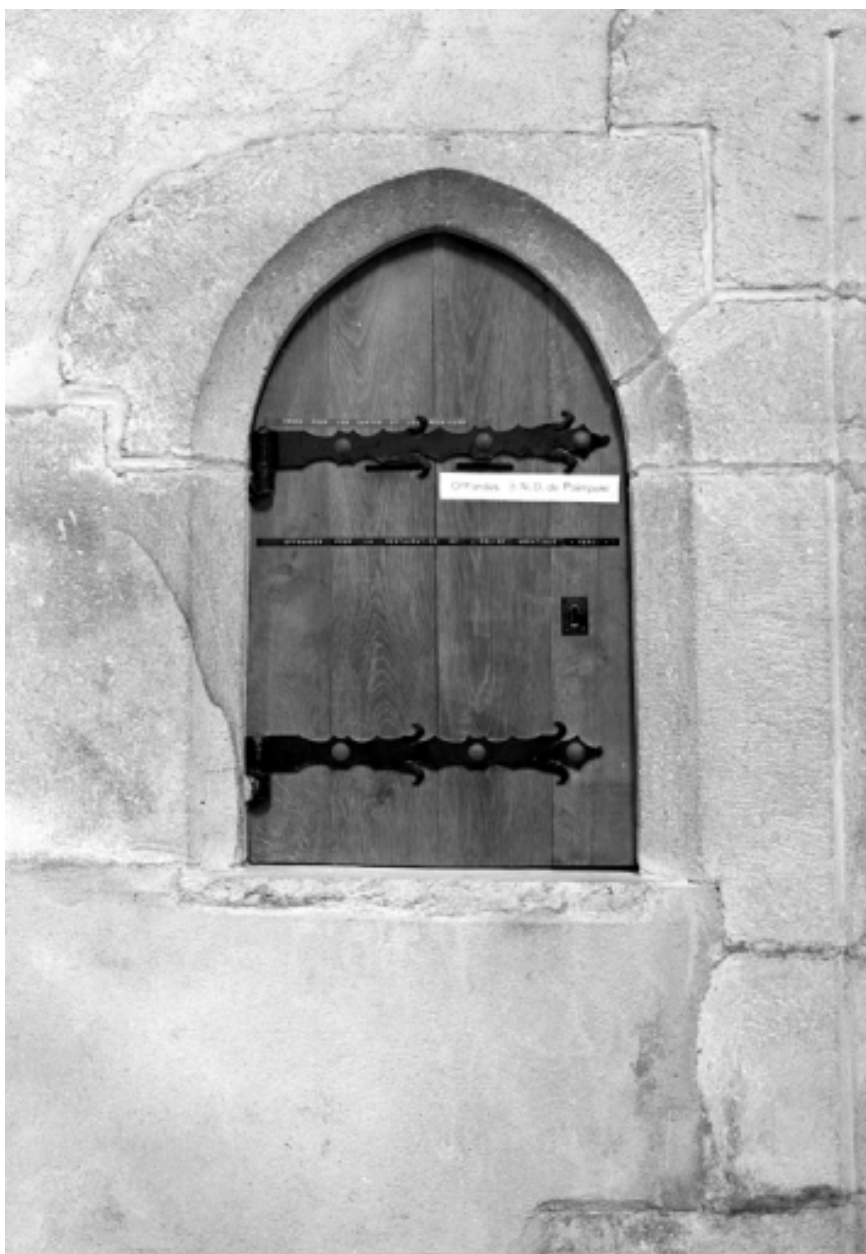
Eglise abbatiale ; vue intérieure : niche crédence dans le mur nord de la nef

IVR53\_19833500108X

Auteur de l'illustration : Norbert Lambart

(c) Inventaire général, ADAGP

reproduction soumise à autorisation du titulaire des droits d'exploitation



Eglise abbatiale ; vue intérieure : niche crédence dans le mur sud de la nef

IVR53\_19833500107X

Auteur de l'illustration : Norbert Lambart

(c) Inventaire général, ADAGP

reproduction soumise à autorisation du titulaire des droits d'exploitation



Ancien bâtiment claustral ; vue intérieure : départ d'escalier

IVR53\_19823500632V

Auteur de l'illustration : Norbert Lambart

(c) Inventaire général, ADAGP

reproduction soumise à autorisation du titulaire des droits d'exploitation



Ancien bâtiment claustral ; vue intérieure : escalier et porte des cellules

IVR53\_19823500635X

Auteur de l'illustration : Norbert Lambart

(c) Inventaire général, ADAGP

reproduction soumise à autorisation du titulaire des droits d'exploitation



Ancien bâtiment claustral ; vue intérieure : escalier nord

IVR53\_19823500636X

Auteur de l'illustration : Norbert Lambart

(c) Inventaire général, ADAGP

reproduction soumise à autorisation du titulaire des droits d'exploitation



Ancien bâtiment claustral ; vue intérieure : escalier nord, balustres

IVR53\_19823500637X

Auteur de l'illustration : Norbert Lambart

(c) Inventaire général, ADAGP

reproduction soumise à autorisation du titulaire des droits d'exploitation



Ancien bâtiment claustral ; vue intérieure : escalier, balustres

IVR53\_19823500633X

Auteur de l'illustration : Norbert Lambart

(c) Inventaire général, ADAGP

reproduction soumise à autorisation du titulaire des droits d'exploitation



Ancien bâtiment claustral ; vue intérieure : 1er étage, porte d'accès aux cellules

IVR53\_19823500634X

Auteur de l'illustration : Norbert Lambart

(c) Inventaire général, ADAGP

reproduction soumise à autorisation du titulaire des droits d'exploitation



Ancien bâtiment claustral ; cave du presbytère : culot sculpté en remploi

IVR53\_19833500099X

Auteur de l'illustration : Norbert Lambart

(c) Inventaire général, ADAGP

reproduction soumise à autorisation du titulaire des droits d'exploitation



Croix moderne dans l'ancien cloître

IVR53\_20023512721NUCA

Auteur de l'illustration : Claude Quillivic

(c) Inventaire général, ADAGP

reproduction soumise à autorisation du titulaire des droits d'exploitation



Vue générale est de l'ancien grand logis

IVR53\_20183506901NUCA

Auteur de l'illustration : Laurence Marquet

(c) Ville de Paimpont

reproduction soumise à autorisation du titulaire des droits d'exploitation



Vue générale nord du grand logis 2018

IVR53\_20183506902NUCA

Auteur de l'illustration : Laurence Marquet

(c) Ville de Paimpont

reproduction soumise à autorisation du titulaire des droits d'exploitation



Vue partielle sud-ouest de l'abbaye 2018

IVR53\_20183507167NUCA

Auteur de l'illustration : Laurence Marquet

(c) Ville de Paimpont

reproduction soumise à autorisation du titulaire des droits d'exploitation



Vue partielle sud-est du grand logis 2018

IVR53\_20183507168NUCA

Auteur de l'illustration : Laurence Marquet

(c) Ville de Paimpont

reproduction soumise à autorisation du titulaire des droits d'exploitation



Vue partielle nord de l'abbaye 2018

IVR53\_20183507169NUCA

Auteur de l'illustration : Laurence Marquet

(c) Ville de Paimpont

reproduction soumise à autorisation du titulaire des droits d'exploitation



Vue générale sud-ouest du grand logis 2018

IVR53\_20183507170NUCA

Auteur de l'illustration : Laurence Marquet

(c) Ville de Paimpont

reproduction soumise à autorisation du titulaire des droits d'exploitation



L'abbaye sur le cadastre de 1823

IVR53\_20003517153NUC

Auteur de l'illustration (reproduction) : Archives départementales d'Ile-et-Vilaine

Technique de relevé : relevé manuel ;

(c) Conseil général d'Ile-et-Vilaine

reproduction soumise à autorisation du titulaire des droits d'exploitation