

Bretagne, Finistère  
Crozon

## Front portuaire du Fret (Crozon)

### Références du dossier

Numéro de dossier : IA29004079

Date de l'enquête initiale : 2006

Date(s) de rédaction : 2006

Cadre de l'étude : enquête thématique régionale Inventaire du patrimoine maritime de Crozon Roscanvel Camaret Clohars-Carnoët Larmor-Plage et Sené

Degré d'étude : étudié

### Désignation

Dénomination : front bâti

Précision sur la dénomination : front portuaire

Appellation : port du Fret

Parties constituantes non étudiées : maison, magasin de commerce, café

### Compléments de localisation

Milieu d'implantation :

Références cadastrales :

### Historique

Au début du 18<sup>e</sup> siècle, le port du Fret ne compte que 16 magasins de pêcheurs. Un siècle plus tard, 21 bâtiments sont recensés : 19 magasins et 2 maisons d'habitation, l'une d'elles faisant également fonction de magasin. Le développement des multiples activités portuaires nécessite de doter le front portuaire d'infrastructures pour améliorer le transit terre/mer. Les échanges concernent à la fois le trafic de passagers (vers Morgat notamment), de marchandises et celui de produits de la pêche entre la presqu'île et Brest. Les travaux commencent vers 1844 avec la construction d'une cale, que complète celle du quai en 1862. L'année suivante, le débarcadère de Roche Noire est construit. Au début du 20<sup>e</sup> siècle, l'augmentation du nombre de voyageurs transitant par le Fret contribue à la transformation des magasins de pêcheurs, en habitations et commerces, en cafés notamment. On en dénombre près d'une quinzaine dans les années 1930 et 1940. On peut notamment citer le café « Commerce de vins, on y loge et on y mange », à l'angle du port (transformé en maison), le café « à l'Arrivée de Brest » (à l'endroit du bar-café actuel) ou le café « à l'Arrivée des Promeneurs » (actuelle crêperie). Parallèlement, les hôtels se multiplient avec l'essor du tourisme : Hôtel de la Terrasse, Hôtel Morgat. Aujourd'hui, seuls quelques commerces subsistent : l'Hostellerie de la Mer au sud et l'ensemble constitué par la crêperie et le bar-tabac au nord. Pour assurer la protection des bateaux de pêche et la sécurité des voyageurs, les infrastructures portuaires sont allongées ou exhausées à maintes reprises entre la fin du 19<sup>e</sup> siècle et au cours du 20<sup>e</sup> siècle. Elles sont complétées par deux terre-pleins : le premier situé à l'ouest du front portuaire où est construite la gare (1920-23) et le second à proximité du débarcadère de Roche Noire (1990), faisant office de parking pour voitures et bateaux.

Période(s) principale(s) : 17<sup>e</sup> siècle, 18<sup>e</sup> siècle, 19<sup>e</sup> siècle

Période(s) secondaire(s) : 20<sup>e</sup> siècle

### Description

Le front portuaire du Fret s'étire sur 500 m le long d'un quai prolongé par un débarcadère. Au centre de cet espace, à la racine du débarcadère, le bâti est plus dense. A l'origine, quatre rangées de bâtiments se distinguaient. Un alignement a été opéré vers 1882 pour fluidifier la circulation. Cet ensemble homogène se prolonge à l'ouest sur 130 m par un alignement de bâtiments le long du quai. Les constructions, possédant généralement un étage et une couverture en ardoise, ont peu évolué depuis le 18<sup>e</sup> siècle. Les escaliers extérieurs ont aujourd'hui disparu en raison des alignements opérés à la fin du 19<sup>e</sup>

siècle et d'une volonté de transformer le port en lieu de vie. Au cours du 20<sup>e</sup> siècle, quelques modifications architecturales sont également apportées aux maisons, avec généralement le rajout d'un étage et l'agrandissement des ouvertures (une seule maison se démarque par l'ampleur des modifications survenues). Sur la partie occidentale du front portuaire du Fret, une gare raccordée au réseau ferrée de la ligne Châteaulin-Camaret a été construite sur un terre-plein au début du 20<sup>e</sup> siècle. Les voies ferrées ont depuis été détruites et des maisons de villégiature ont été édifiées en arrière du terre-plein, en direction du bourg du Fret. A l'extrémité orientale du front portuaire, un débarcadère et une cale ont été construits au niveau de la pointe du Fret dans la deuxième partie du 19<sup>e</sup> siècle, à la même époque que le quai portuaire.

## Éléments descriptifs

## Références documentaires

### Bibliographie

- BONNEAU, Marie-Françoise. **Le Port du Fret, de 1845 à nos jours**. Spezet : éd. Keltia Graphic, 1995. 78 p

### Périodiques

- KERDREUX, Jean-Jacques. **Le Fret vers 1840**. Crozon : Avel Gornog, 1996, n° 4. p. 46-53

## Annexe 1

20082908346NUCB : Archives départementales du Finistère, 2 FI 42/46.

20082908344NUCB : Archives départementales du Finistère, 2 FI 42/41.

20082908347NUCB : Archives départementales du Finistère, 2 FI 42/47.

## *Données complémentaires*

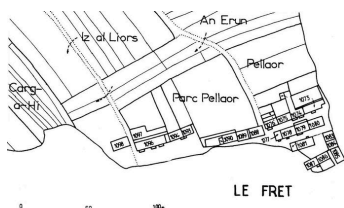
### Données complémentaires architecture PATMAR

Données complémentaires architecture de l'enquête thématique régionale : le recensement du patrimoine maritime

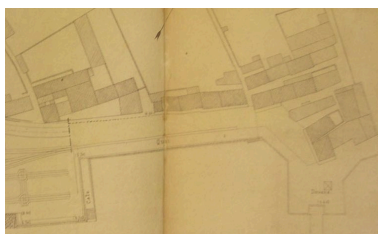
REFC	CRO13-14
THPA	Transit terre/mer ; Vie des populations littorales ; Activité balnéaire de loisirs et de santé ; Signalisation et surveillance des côtes
MENA	modification de l'apparence extérieure du ou des bâtiment(s)
DREC	souvent cité
INGP	intérêt emblématique ; intérêt de mémoire ; intérêt paysager et pittoresque
PING	Ensemble marquant fortement l'image du Fret, le front portuaire porte la trace de l'activité de transit du Fret. On peut également signaler le surdimensionnement de l'ensemble portuaire par rapport aux usages actuels.

<p>RECO</p>	<p>Au Fret, on peut aisément mettre en évidence une structure d'urbanisation portuaire caractéristique de l'ensemble des petits ports bretons et vulnérable face aux risques de modification de l'apparence extérieure des bâtiments : - modestes constructions en pierre sur le site, datant des 17<sup>e</sup> et 18<sup>e</sup> siècles (magasins de pêche, presses à sardines) tandis que le port n'est encore que d'échouage. - implantation d'infrastructures portuaires de plus en plus imposantes à partir de la seconde moitié du 19<sup>e</sup> siècle (quai, mole, cales), accompagnées par le remaniement des maisons anciennes faisant office de petit front portuaire. Si la pêche et l'ostréiculture ont joué un rôle non négligeable dans l'animation du port, c'est surtout sa fonction de transit terre-mer (voyageurs à destination de Morgat, exportation de produits agricoles et de matériaux pour Brest) qui explique l'importance de son quai et de ses cales de déchargement. L'ensemble est resté quasiment dans son état du début du 20<sup>e</sup> siècle : c'est aussi un fait presque unique. Le port du Fret est situé aujourd'hui à l'écart des grands trafics économiques et touristiques qui animent la presqu'île. Son bâti de front de mer et ses infrastructures portuaires pourraient être considérés comme un micro ensemble portuaire du 19<sup>e</sup> siècle à valeur pédagogique (lisibilité dans le bâti). Dans cette perspective, une attention particulière doit être portée à la rénovation des façades de front de mer et à la signalisation, ces éléments étant considérés comme faisant partie d'un tout dont il faut conserver la cohérence fonctionnelle et paysagère héritée. Dans une même perspective, on pourrait également créer plusieurs petits sites d'informations historiques destinés à faire comprendre le fonctionnement du port à l'apogée de son activité (Tour du Fret, bureau du garde maritime, gare et, au-delà du front portuaire, écluse et chantier Stipon).</p>
-------------	--

## Illustrations



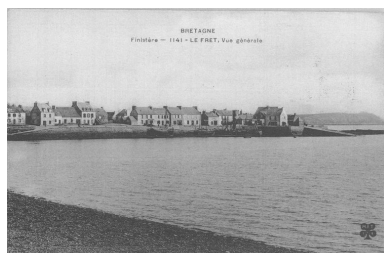
Cadastral du village du Fret en 1831  
Phot. Auteur inconnu  
IVR53\_20062908577NUC



Cadastral du village du Fret en 1956  
Phot. Auteur inconnu  
IVR53\_20062908578NUC



Carte postale : Aspects des quais à l'arrivée du bateau  
Phot. Archives départementales du Finistère  
IVR53\_20082908346NUC



Carte postale : Vue générale du Fret au début du 20<sup>e</sup> siècle (?)  
Phot. Archives départementales du Finistère  
IVR53\_20082908344NUC



Carte postale : Front portuaire du Fret au début du 20<sup>e</sup> siècle (?)  
Phot. Archives départementales du Finistère  
IVR53\_20082908347NUC



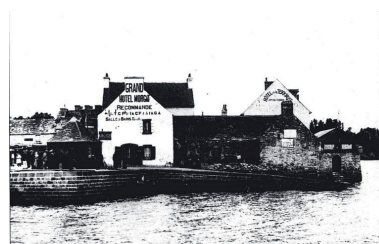
Front portuaire du Fret en 1904 ou 1906  
Repro. Florence Despretz  
IVR53\_20072908848NUC



Front portuaire du Fret  
au début du 20e siècle (?)  
Repro. Florence Desprez  
IVR53\_20072908853NUC



Front portuaire du Fret  
au début du 20e siècle (?)  
Repro. Florence Desprez  
IVR53\_20072908854NUC



Café-hôtel de la Terrasse, Grand  
Hotel de Morgat, entrepôt  
de coquilles et cale du Fret  
au début du 20e siècle (?)  
Repro. Florence Desprez,  
Autr. Marie-Françoise Bonneau  
IVR53\_20062908522NUC



Vue générale du front  
portuaire du Fret  
Phot. Françoise Péron  
IVR53\_20062908551NUCA



Partie orientale du  
front portuaire du Fret  
Phot. Françoise Péron  
IVR53\_20062908510NUCA



Partie occidentale du  
front portuaire du Fret  
Phot. Françoise Péron  
IVR53\_20062908564NUCA



Vue du front portuaire du Fret  
Phot. Françoise Péron  
IVR53\_20062908550NUCA



Vue du Front portuaire du Fret  
Phot. Guillaume Marie  
IVR53\_20062908568NUCA



Tour du fret  
Phot. Françoise Péron  
IVR53\_20062908598NUCA



Débarcadère du Fret  
Phot. Françoise Péron  
IVR53\_20062908585NUCA



Habitations le long du quai du Fret  
Phot. Clotilde Buhot  
IVR53\_20062908544NUCA



Ruelle du front portuaire du Fret  
Phot. Françoise Péron  
IVR53\_20062908557NUCA



Ruelle du front portuaire du Fret  
Phot. Françoise Péron  
IVR53\_20062908558NUCA



Terre-plein occidental du  
front portuaire du Fret  
Phot. Françoise Péron  
IVR53\_20062908560NUCA

## Dossiers liés

### Oeuvre(s) contenue(s) :

### Oeuvre(s) en rapport :

Ecart du Fret (Crozon) (IA29004077) Bretagne, Finistère, Crozon

Ancienne auberge, Tour du Fret, quai du Fret (Crozon) (IA29004086) Bretagne, Finistère, Crozon, le Fret, quai du Fret

Bureau du garde maritime, actuellement entrepôt, quai du Fret (Crozon) (IA29004091) Bretagne, Finistère, Crozon, le Fret, quai du Fret

Cale du Fret (Crozon) (IA29004088) Bretagne, Finistère, Crozon, le Fret, quai du Fret

Embarcadère de Roche Noire, quai du Fret (Crozon) (IA29004087) Bretagne, Finistère, Crozon, le Fret, quai du Fret

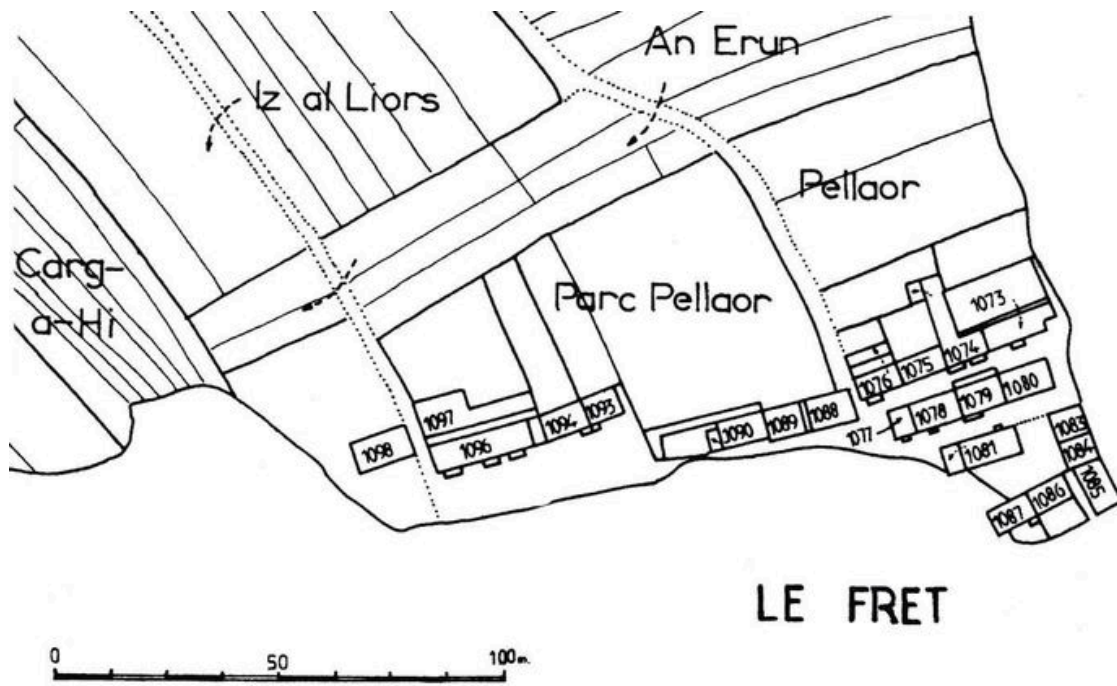
Gare du Fret (Crozon) (IA29004090) Bretagne, Finistère, Crozon, le Fret, quai du Fret

Hôtel de la Terrasse, quai du Fret (Crozon) (IA29004085) Bretagne, Finistère, Crozon, le Fret, quai du Fret

Quai portuaire du Fret (Crozon) (IA29004089) Bretagne, Finistère, Crozon, le Fret, quai du Fret

Auteur(s) du dossier : Clotilde Buhot

Copyright(s) : (c) Laboratoire GÉOMER, UMR LETG 6554 - CNRS ; (c) Inventaire général



Cadastre du village du Fret en 1831

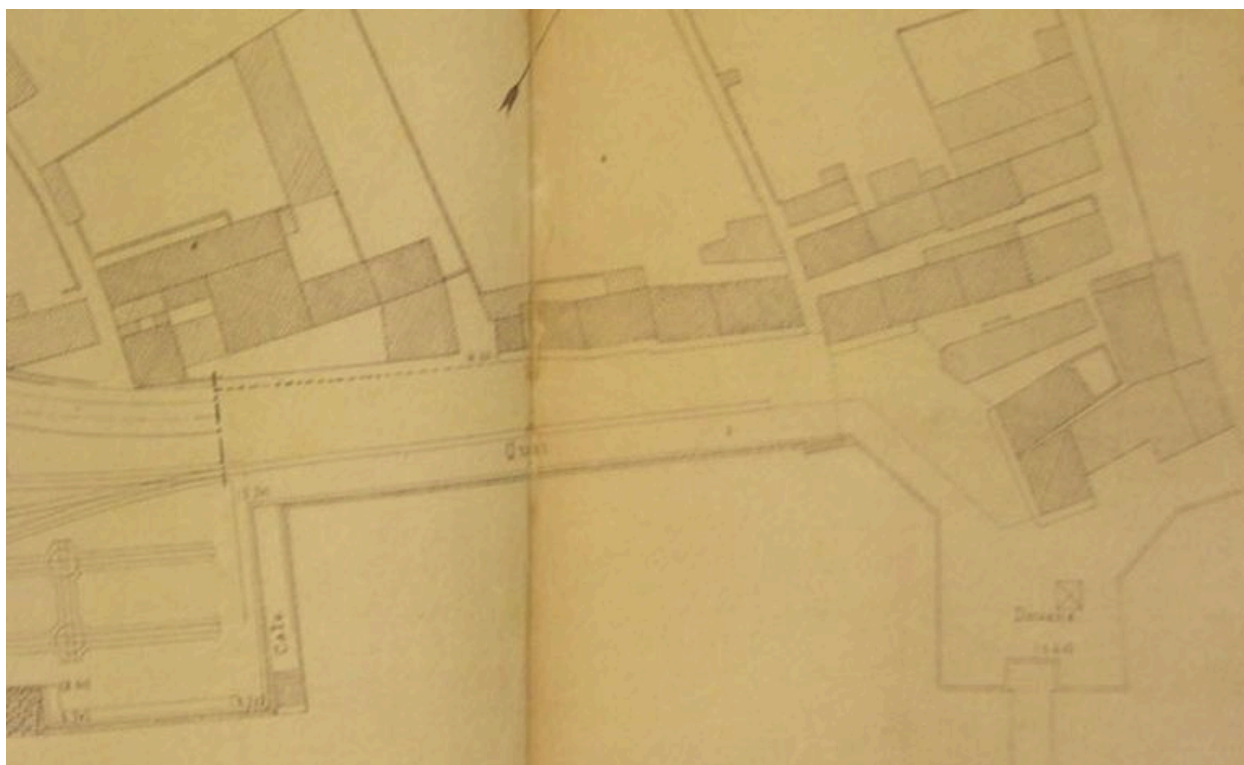
IVR53\_20062908577NUC

Auteur de l'illustration : Auteur inconnu

Technique de relevé : relevé manuel ;

(c) Laboratoire GÉOMER, UMR LETG 6554 - CNRS

reproduction soumise à autorisation du titulaire des droits d'exploitation



Cadastre du village du Fret en 1956

IVR53\_20062908578NUC

Auteur de l'illustration : Auteur inconnu

Technique de relevé : relevé manuel ;

(c) Laboratoire GÉOMER, UMR LETG 6554 - CNRS

reproduction soumise à autorisation du titulaire des droits d'exploitation



Carte postale : Aspects des quais à l'arrivée du bateau

IVR53\_20082908346NUCB

Auteur de l'illustration : Archives départementales du Finistère

(c) Conseil général du Finistère

reproduction soumise à autorisation du titulaire des droits d'exploitation



Carte postale : Vue générale du Fret au début du 20e siècle (?)

IVR53\_20082908344NUCB

Auteur de l'illustration : Archives départementales du Finistère

(c) Conseil général du Finistère

reproduction soumise à autorisation du titulaire des droits d'exploitation



Carte postale : Front portuaire du Fret au début du 20e siècle (?)

IVR53\_20082908347NUCB

Auteur de l'illustration : Archives départementales du Finistère

(c) Conseil général du Finistère

reproduction soumise à autorisation du titulaire des droits d'exploitation



Front portuaire du Fret en 1904 ou 1906

Référence du document reproduit :

- Dans : ' Le Port du Fret, de 1845 à nos jours'/Marie-Françoise Bonneau, Spézet : Keltia Graphic, 1995, 79 p.

IVR53\_20072908848NUC

Auteur de l'illustration (reproduction) : Florence Despretz

(c) Laboratoire GÉOMER, UMR LETG 6554 - CNRS

reproduction soumise à autorisation du titulaire des droits d'exploitation



Front portuaire du Fret au début du 20e siècle (?)

Référence du document reproduit :

- Dans : ' Le Port du Fret, de 1845 à nos jours'/Marie-Françoise Bonneau, Spézet : Keltia Graphic, 1995, 79 p.

IVR53\_20072908853NUC

Auteur de l'illustration (reproduction) : Florence Despretz

(c) Laboratoire GÉOMER, UMR LETG 6554 - CNRS

reproduction soumise à autorisation du titulaire des droits d'exploitation



Front portuaire du Fret au début du 20e siècle (?)

Référence du document reproduit :

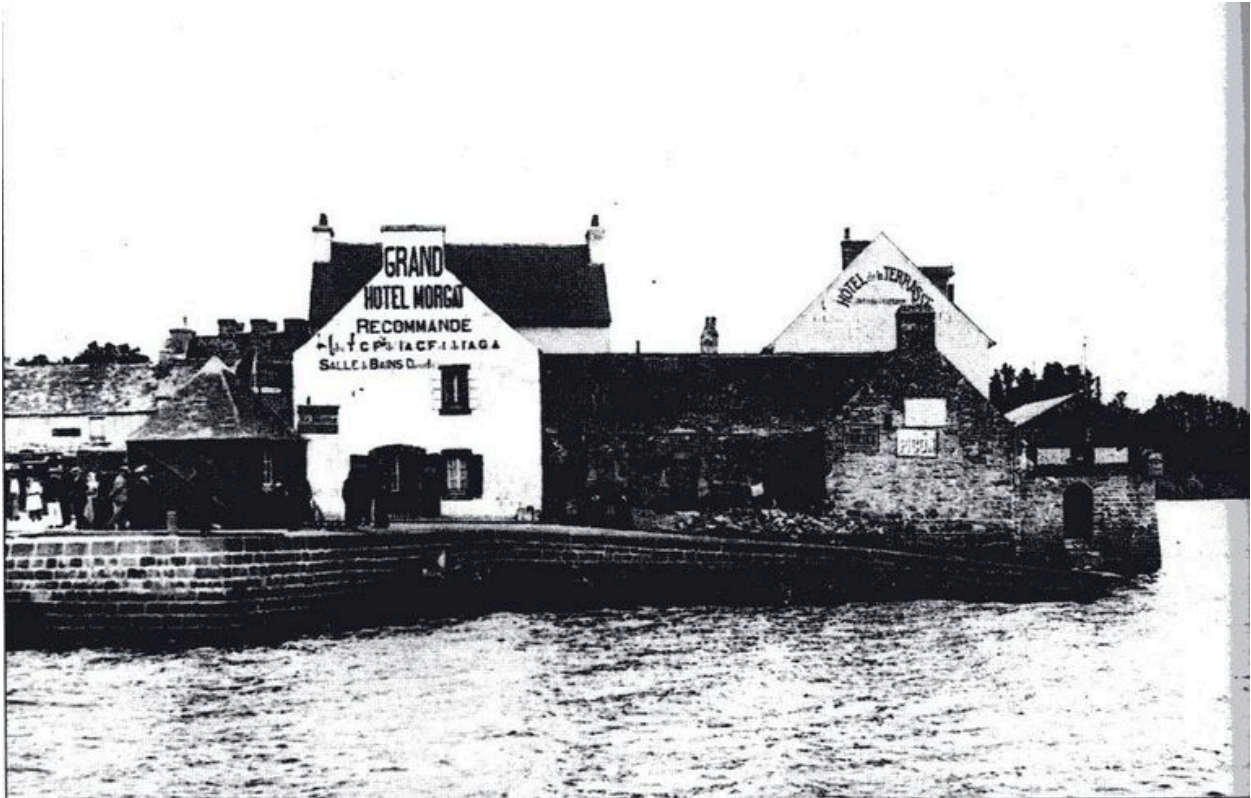
- Dans : ' Le Port du Fret, de 1845 à nos jours'/Marie-Françoise Bonneau, Spézet : Keltia Graphic, 1995, 79 p.

IVR53\_20072908854NUC

Auteur de l'illustration (reproduction) : Florence Despretz

(c) Laboratoire GÉOMER, UMR LETG 6554 - CNRS

reproduction soumise à autorisation du titulaire des droits d'exploitation



Café-hôtel de la Terrasse, Grand Hotel de Morgat, entrepôt de coquilles et cale du Fret au début du 20e siècle (?)

Référence du document reproduit :

- Dans : ' Le Port du Fret, de 1845 à nos jours'/Marie-Françoise Bonneau, Spézet : Keltia Graphic, 1995, 79 p.

IVR53\_20062908522NUC

Auteur de l'illustration (reproduction) : Florence Desprez

Auteur du document reproduit : Marie-Françoise Bonneau

(c) Laboratoire GÉOMER, UMR LETG 6554 - CNRS

reproduction interdite



Vue générale du front portuaire du Fret

IVR53\_20062908551NUCA

Auteur de l'illustration : Françoise Péron

(c) Laboratoire GÉOMER, UMR LETG 6554 - CNRS

reproduction soumise à autorisation du titulaire des droits d'exploitation



Partie orientale du front portuaire du Fret

IVR53\_20062908510NUCA

Auteur de l'illustration : Françoise Péron

(c) Laboratoire GÉOMER, UMR LETG 6554 - CNRS

reproduction soumise à autorisation du titulaire des droits d'exploitation



Partie occidentale du front portuaire du Fret

IVR53\_20062908564NUCA

Auteur de l'illustration : Françoise Péron

(c) Laboratoire GÉOMER, UMR LETG 6554 - CNRS

reproduction soumise à autorisation du titulaire des droits d'exploitation



Vue du front portuaire du Fret

IVR53\_20062908550NUCA

Auteur de l'illustration : Françoise Péron

(c) Laboratoire GÉOMER, UMR LETG 6554 - CNRS

reproduction soumise à autorisation du titulaire des droits d'exploitation



Vue du Front portuaire du Fret

IVR53\_20062908568NUCA

Auteur de l'illustration : Guillaume Marie

(c) Laboratoire GÉOMER, UMR LETG 6554 - CNRS

reproduction soumise à autorisation du titulaire des droits d'exploitation



Tour du fret

IVR53\_20062908598NUCA

Auteur de l'illustration : Françoise Péron

(c) Laboratoire GÉOMER, UMR LETG 6554 - CNRS

reproduction soumise à autorisation du titulaire des droits d'exploitation



Débarcadère du Fret

IVR53\_20062908585NUCA

Auteur de l'illustration : Françoise Péron

(c) Laboratoire GÉOMER, UMR LETG 6554 - CNRS

reproduction soumise à autorisation du titulaire des droits d'exploitation



Habitations le long du quai du Fret

IVR53\_20062908544NUCA

Auteur de l'illustration : Clotilde Buhot

(c) Laboratoire GÉOMER, UMR LETG 6554 - CNRS

reproduction soumise à autorisation du titulaire des droits d'exploitation



Ruelle du front portuaire du Fret

IVR53\_20062908557NUCA

Auteur de l'illustration : Françoise Péron

(c) Laboratoire GÉOMER, UMR LETG 6554 - CNRS

reproduction soumise à autorisation du titulaire des droits d'exploitation



Ruelle du front portuaire du Fret

IVR53\_20062908558NUCA

Auteur de l'illustration : Françoise Péron

(c) Laboratoire GÉOMER, UMR LETG 6554 - CNRS

reproduction soumise à autorisation du titulaire des droits d'exploitation



Terre-plein occidental du front portuaire du Fret

IVR53\_20062908560NUCA

Auteur de l'illustration : Françoise Péron

(c) Laboratoire GÉOMER, UMR LETG 6554 - CNRS

reproduction soumise à autorisation du titulaire des droits d'exploitation