

Bretagne, Finistère
Roscanvel

Espace portuaire de Roscanvel

Références du dossier

Numéro de dossier : IA29004207

Date de l'enquête initiale : 2007

Date(s) de rédaction : 2008

Cadre de l'étude : enquête thématique régionale Inventaire du patrimoine maritime de Crozon Roscanvel Camaret Clohars-Carnoët Larmor-Plage et Sené

Degré d'étude : étudié

Désignation

Dénomination : port

Appellation : port de Roscanvel

Parties constituantes non étudiées : maison

Compléments de localisation

Milieu d'implantation :

Références cadastrales :

Historique

La baie de Roscanvel constitue un bon abri. Dès le 16e siècle, la grève de Pont-Scorff tout comme celle de Roscanvel plus au sud est utilisée par la Marine pour débarquer vivres et matériel pour les troupes qui stationnaient sur la côte. Ces deux grèves offraient un échouage sûr et les équipages pouvaient s'y approvisionner en eau potable. On vient aussi y charger la production des industries locales (briqueterie, four à chaux, ardoises). Mais comme dans la plupart des petits ports à cette époque, il n'y a pas de cale. Les bateaux sont obligés de venir échouer à marée haute pour permettre l'embarquement des cargaisons et repartent ensuite avec le flot pour alimenter le marché brestois. Au 19e siècle, l'activité se développe et impose la nécessité de doter le site portuaire du bourg de Roscanvel d'infrastructures pour améliorer le transit terre/mer. En effet, avec l'augmentation du commerce maritime, le conseil municipal émet en 1852 une demande en faveur de la construction d'un quai pour embarquer et débarquer des passagers et assurer un débouché aux productions industrielles locales et aux productions agricoles. Mais il faudra attendre 18 ans pour qu'une cale complétée d'un terre-plein et d'un chemin d'accès soit réalisée. Ces infrastructures desservent les localités de Roscanvel, Quélern et Crozon. Des échanges journaliers sont mis en place : de nombreux bateaux de pêche à la sardine viennent y faire escale, des gabares et des sloop embarquent des marchandises, des vapeurs brestois venant du Fret ou de Lanvéoc y accostent 3 fois par semaine, même les bateaux de guerre fréquentent les lieux la Marine possédant des établissements sur l'île Trébéron. Le trafic commercial avec Brest est si important que la municipalité crée en 1891 deux foires mensuelles le jour où il y a le vapeur. Cependant le trafic souffre de l'impossibilité d'accoster à marée basse de vives eaux, le mouvement se déplace alors à Quélern, au sud de Roscanvel, qui ne possède pourtant à cette époque qu'une mauvaise cale en pierres sèches. Petit à petit le site portuaire du bourg de Roscanvel ne sera plus fréquenté que par les pêcheurs locaux et les embarcations de bornage attachées au port.

Période(s) principale(s) : 19e siècle, 1er quart 20e siècle

Description

Ensemble de bâtiments et d'infrastructures hétérogènes.

Éléments descriptifs

Références documentaires

Documents d'archive

- **Entretien avec Marcel Burel [2007]**
Entretien avec Marcel Burel en 2007.

Bibliographie

- **Roscanvel dans la presqu'île de Crozon [1995]**
BUREL, Marcel. **Roscanvel dans la presqu'île de Crozon**. Bannalec : Impr. Régionale, 1995.
232 p
- **"Les petits ports et les usages du littoral en Bretagne au 19e siècle" [2006]**
AMGHAR, Julien. **"Les petits ports et les usages du littoral en Bretagne au 19e siècle"**. Thèse d'Histoire : Université de Bretagne Sud, Lorient, 2006, 6 vol.
p. 489-491

Annexe 1

20082908494NUC : Archives départementales du Finistère
20082908510NUC : Laboratoire Géomer, Non coté.
20082908511NUC : Laboratoire Géomer, Non coté.
20082908490NUC : Archives départementales du Finistère, 2 FI 238/13.

Données complémentaires

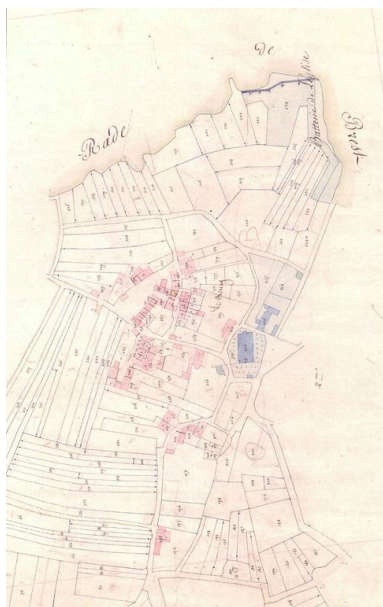
Données complémentaires architecture PATMAR

Données complémentaires architecture de l'enquête thématique régionale : le recensement du patrimoine maritime

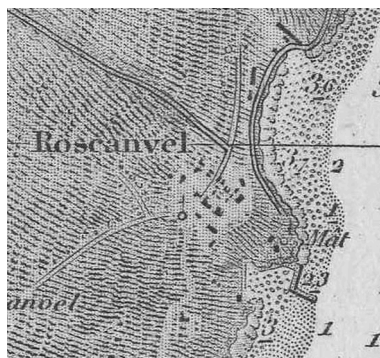
REFC	ROS 8
THPA	Transit terre/mer ; Défense militaire des côtes ; Vie des populations littorales ; Activités artisanales et industrielles liées à la mer
DREC	presque unanimement cité
INGP	intérêt paysager et pittoresque ; intérêt de mémoire
PING	L'espace portuaire, avec ses infrastructures anciennes, son fortin et l'ancienne briqueterie, marque fortement le paysage de Roscanvel et porte la trace de l'activité de transit et de cabotage de la commune. Aujourd'hui, il demeure un haut lieu de la vie communale où les Roscanvelistes aiment à se retrouver.

RECO	<p>Pour exporter la production des artisans et des paysans de Roscanvel, importer matériel et main-d'oeuvre pour la construction des fortifications sur la presqu'île, le site portuaire à proximité du bourg s'est développé au cours du 19e siècle et du début du 20e siècle. Celui-ci n'est aujourd'hui plus très actif. Le développement de sorties en mer l'été autour de la presqu'île de Roscanvel pour découvrir son patrimoine naturel et militaire pourrait être un moyen de redynamiser le site et de faire venir les visiteurs au bourg et au port. D'autres types d'animations pourraient être proposées régulièrement dans l'année, comme le demandent les personnes interrogées lors de l'enquête de perception du patrimoine maritime culturel. Il convient par ailleurs de préserver les infrastructures portuaires actuelles en veillant au maintien des pierres de taille apparentes. La cale et le débarcadère sont reconnus comme étant des éléments importants du patrimoine maritime culturel de Roscanvel par la population interrogée sur la commune. Les autres ouvrages sont d'intérêt inégal. Le réduit, qui n'est aujourd'hui plus utilisé, doit trouver une utilité au sein de l'espace portuaire, à l'instar de la maison de douanier. Les bâtiments subsistant de la briqueterie du port, quant à eux, pourraient être éventuellement restaurés, en étant attentif au maintien de la cohérence architecturale. La rédaction d'une charte municipale de mise en valeur du patrimoine architectural de Roscanvel (qui serait intégrée dans le PLU) donnerait à ce titre la cohérence et l'efficacité nécessaire à un projet d'ensemble destiné à donner vie à la variété des héritages maritimes de la commune. Cette charte pourrait s'appuyer sur la charte générale des petits ports d'intérêt patrimonial qu'il serait souhaitable de définir au niveau de la Bretagne.</p>
------	---

Illustrations



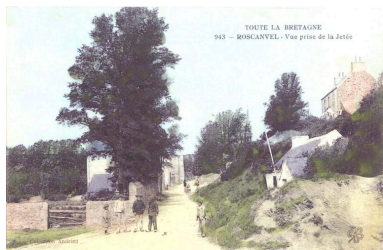
Extrait du cadastre de 1831
Phot. Archives
départementales du Finistère
IVR53_20082908494NUC



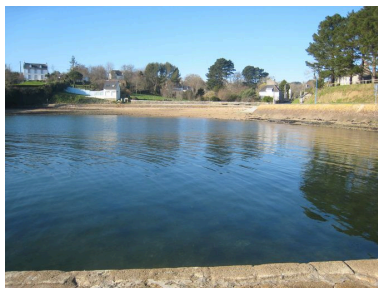
Carte de Roscanvel en 1934
Repro. Guillaume Marie,
Phot. Auteur inconnu
IVR53_20082908510NUC



Carte de Roscanvel en 1950
Repro. Guillaume Marie,
Phot. Auteur inconnu
IVR53_20082908511NUC



Carte postale : vue de Roscanvel prise depuis la jetée
Phot. Archives départementales du Finistère, Autr. Andrieu
IVR53_20082908490NUC



Vue générale de l'espace portuaire de Roscanvel
Phot. Françoise Péron
IVR53_20072908938NUCA



Cale du bourg de Roscanvel
Phot. Françoise Péron
IVR53_20072908924NUCA



Débarcadère de Roscanvel
Phot. Françoise Péron
IVR53_20072908926NUCA



Corps de garde du port
Phot. Françoise Péron
IVR53_20072908932NUCA



Briqueterie du port
Phot. Françoise Péron
IVR53_20082908389NUCA



Maison du douanier
Phot. Françoise Péron
IVR53_20072908936NUCA



Maison du gardien du four à chaux
Phot. Lénaïg L'Aot
IVR53_20072908937NUCA

Dossiers liés

Dossiers de synthèse :

Le patrimoine maritime culturel de la commune de Roscanvel (IA29004205) Bretagne, Finistère, Roscanvel
Les ports de Bretagne (IA29132231)

Oeuvre(s) contenue(s) :

Oeuvre(s) en rapport :

Briqueterie du port, 3, 5, 7, 9 rue du Port (Roscanvel) (IA29004218) Bretagne, Finistère, Roscanvel, 3, 5, 7, 9 rue du Port

Cale du bourg de Roscanvel (IA29004216) Bretagne, Finistère, Roscanvel

Débarcadère de Roscanvel (IA29004217) Bretagne, Finistère, Roscanvel

Maison du douanier, rue du Port (Roscanvel) (IA29004220) Bretagne, Finistère, Roscanvel, rue du Port

Maison du gardien du four à chaux, dite L'Hermitage, 11 rue du Port (Roscanvel) (IA29004219) Bretagne, Finistère, Roscanvel, 11 rue du Port

Réduit du bourg de Roscanvel (IA29004221) Bretagne, Finistère, Roscanvel

Auteur(s) du dossier : Lénaïg L'Aot

Copyright(s) : (c) Laboratoire GÉOMER, UMR LETG 6554 - CNRS ; (c) Inventaire général



Extrait du cadastre de 1831

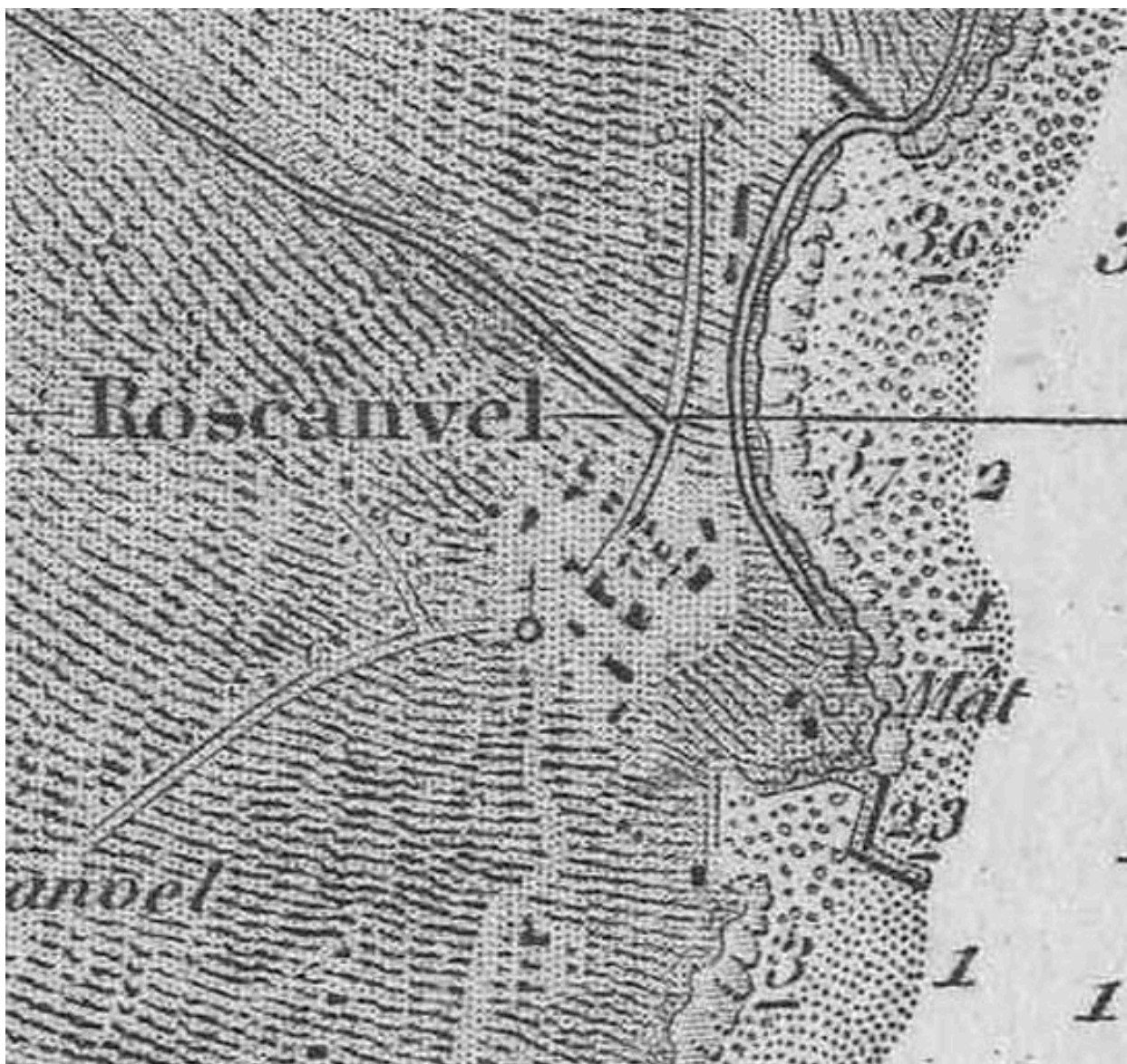
IVR53_20082908494NUC

Auteur de l'illustration : Archives départementales du Finistère

Technique de relevé : relevé manuel ;

(c) Conseil général du Finistère

reproduction soumise à autorisation du titulaire des droits d'exploitation



Carte de Roscanvel en 1934

Référence du document reproduit :

- **Rade de Brest**

Extrait de la carte "Rade de Brest", Paris : Dépôt des Cartes et Plans de la Marine, levée en 1877, 1880, 7^e édition 1934, n° 3799 (G).

Laboratoire Géomer : Non coté

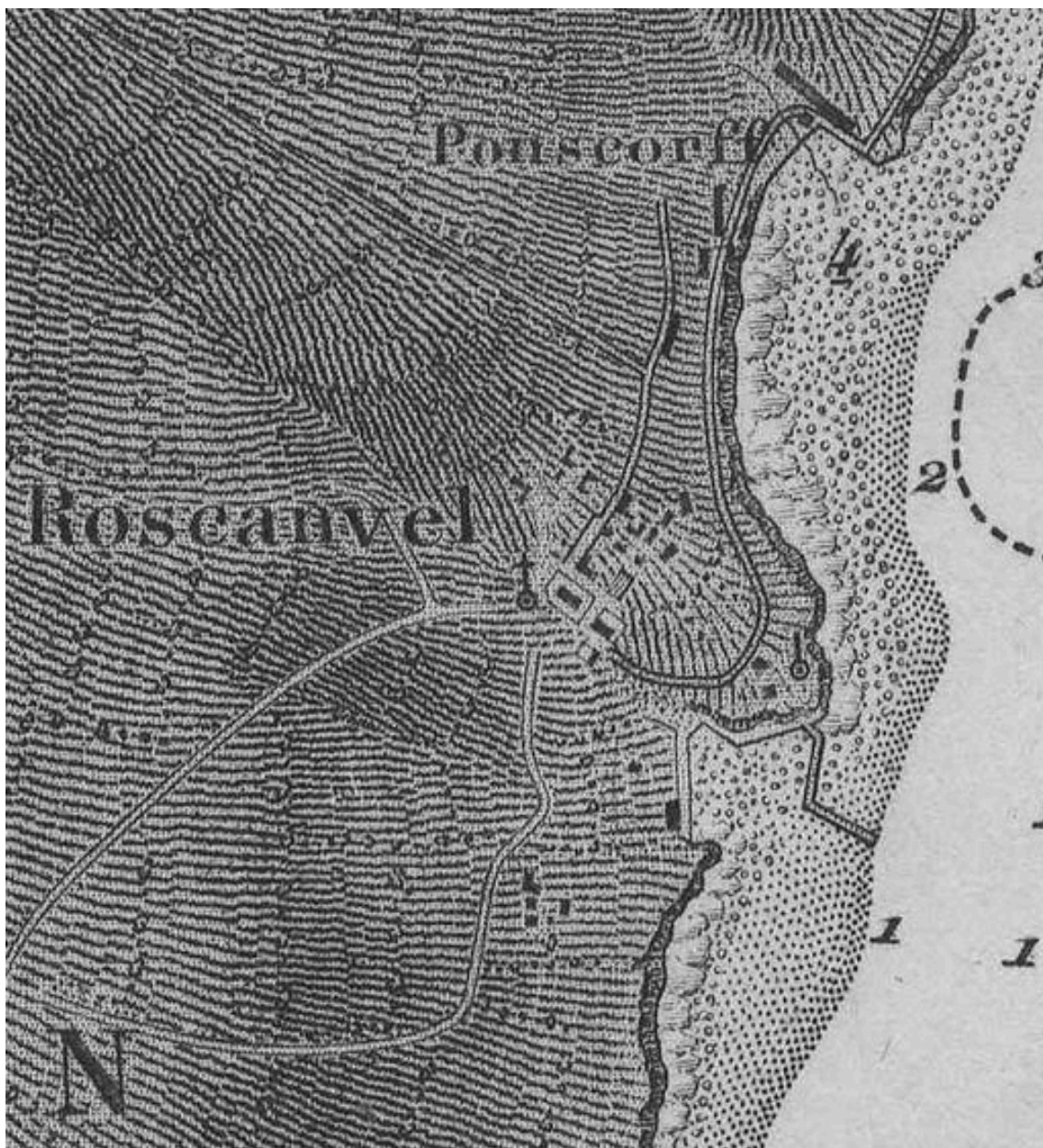
IVR53_20082908510NUC

Auteur de l'illustration (reproduction) : Guillaume Marie, Auteur de l'illustration : Auteur inconnu

Technique de relevé : relevé manuel ;

(c) Laboratoire GÉOMER, UMR LETG 6554 - CNRS

reproduction soumise à autorisation du titulaire des droits d'exploitation



Carte de Roscanvel en 1950

Référence du document reproduit :

- **Entrée de Brest**

Extrait de la carte "Entrée de Brest", Paris : Service hydrologique de la Marine, levée en 1897 et 1899, 1901, 4e édition 1950, n° (M) 5071.

Laboratoire Géomer : Non coté

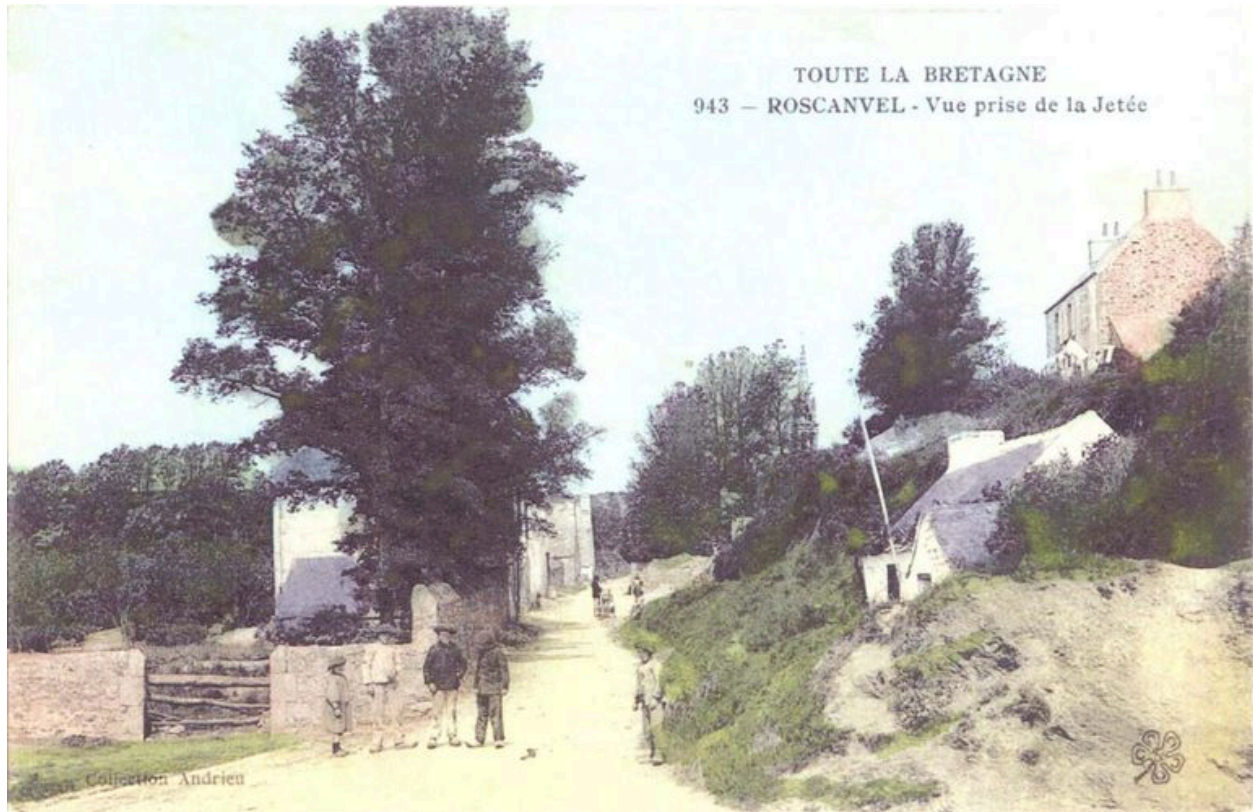
IVR53_20082908511NUC

Auteur de l'illustration (reproduction) : Guillaume Marie, Auteur de l'illustration : Auteur inconnu

Technique de relevé : relevé manuel ;

(c) Laboratoire GÉOMER, UMR LETG 6554 - CNRS

reproduction soumise à autorisation du titulaire des droits d'exploitation



Carte postale : vue de Roscanvel prise depuis la jetée

IVR53_20082908490NUC

Auteur de l'illustration : Archives départementales du Finistère

Auteur du document reproduit : Andrieu

Technique de relevé : relevé manuel ;

(c) Conseil général du Finistère

reproduction soumise à autorisation du titulaire des droits d'exploitation



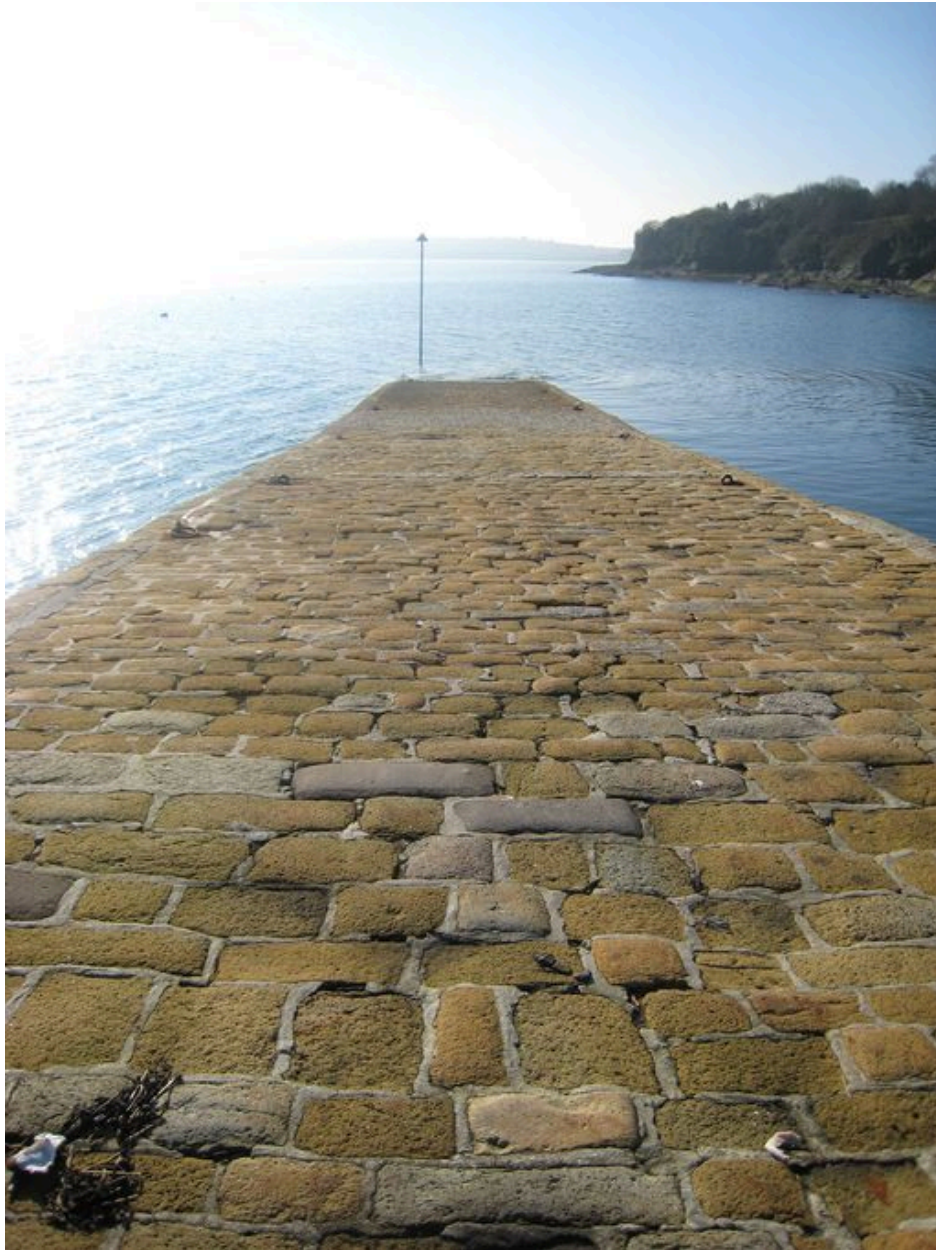
Vue générale de l'espace portuaire de Roscanvel

IVR53_20072908938NUCA

Auteur de l'illustration : Françoise Péron

(c) Laboratoire GÉOMER, UMR LETG 6554 - CNRS

reproduction soumise à autorisation du titulaire des droits d'exploitation



Cale du bourg de Roscanvel

IVR53_20072908924NUCA

Auteur de l'illustration : Françoise Péron

(c) Laboratoire GÉOMER, UMR LETG 6554 - CNRS

reproduction soumise à autorisation du titulaire des droits d'exploitation



Débarcadère de Roscanvel

IVR53_20072908926NUCA

Auteur de l'illustration : Françoise Péron

(c) Laboratoire GÉOMER, UMR LETG 6554 - CNRS

reproduction soumise à autorisation du titulaire des droits d'exploitation



Corps de garde du port

IVR53_20072908932NUCA

Auteur de l'illustration : Françoise Péron

(c) Laboratoire GÉOMER, UMR LETG 6554 - CNRS

reproduction soumise à autorisation du titulaire des droits d'exploitation



Briqueterie du port

IVR53_20082908389NUCA

Auteur de l'illustration : Françoise Péron

(c) Laboratoire GÉOMER, UMR LETG 6554 - CNRS

reproduction soumise à autorisation du titulaire des droits d'exploitation



Maison du douanier

IVR53_20072908936NUCA

Auteur de l'illustration : Françoise Péron

(c) Laboratoire GÉOMER, UMR LETG 6554 - CNRS

reproduction soumise à autorisation du titulaire des droits d'exploitation



Maison du gardien du four à chaux

IVR53_20072908937NUCA

Auteur de l'illustration : Lénaïg L'Aot

(c) Laboratoire GÉOMER, UMR LETG 6554 - CNRS

reproduction soumise à autorisation du titulaire des droits d'exploitation