

Bretagne, Ille-et-Vilaine
Talensac
le Bois de Bintin

Château de Bintin (Talensac)

Références du dossier

Numéro de dossier : IA35029160

Date de l'enquête initiale : 2003

Date(s) de rédaction : 2003, 2004

Cadre de l'étude : inventaire préliminaire Talensac, enquête thématique régionale Inventaire des châteaux du 19^e siècle en Bretagne

Degré d'étude : recensé

Désignation

Dénomination : château

Parties constituantes non étudiées : parc, jardin potager, remise, écurie, logement, pièce d'eau, orangerie, ferme

Compléments de localisation

Milieu d'implantation : isolé

Références cadastrales : 1810, A1 ; 1846, A2 ; 1980, A2

Historique

Période(s) principale(s) : 2^e quart 19^e siècle, 4^e quart 19^e siècle

Dates : 1896 (daté par source)

Auteur(s) de l'oeuvre : Emmanuel Le Ray (architecte, attribution par source)

Description

Le château est construit en moellons de schiste enduit avec encadrements de baies, chaînes d'angle et corniche en pierre de taille de calcaire. Les communs sont également construits en moellons de schiste et enduits pour la remise-écurie. La façade de l'orangerie est en brique. Les couvertures sont en ardoise.

Éléments descriptifs

Matériau(x) du gros-oeuvre, mise en oeuvre et revêtement : schiste ; enduit

Matériau(x) de couverture : ardoise

Statut, intérêt et protection

Statut de la propriété : propriété privée

Références documentaires

Documents d'archive

- A.D.35., série 3 P ; 3 P 2991. **Talensac. Tableau indicatif des propriétés foncières.**
- A.D.35., série 3 P ; 3 P 2992. **Classement parcellaire des propriétés bâties de la commune de Talensac. Section A à E.**

- A.D.35., série 3 P ; 3 P 2995. **Talensac. Matrices cadastrales. Table alphabétique des propriétaires.**
- A.D.35., série 3 P ; 3 P 2998. **Talensac. Matrices cadastrales des propriétés bâties.**
- A.D.35., série 3 P ; 3 P 2990. **Talensac. Tableau indicatif des propriétés foncières.**
- A.D.35., série 3 P ; 3 P 2996. **Talensac. Matrices cadastrales des propriétés foncières.**
- A.D. 35, série 4 J, Fonds Des Bouillons : 4 J 331.

Documents figurés

- **Environs de Montfort - Château de Bintin**, Cliché Ch. Legendre. Carte postale, [s.l.] : [s.d.] (Fonds iconographique Lagrée, A.D. 35).
- **3094. Talensac (I.-et-V.) - Château de Bintin, et la pièce d'eau**, Cliché Ch. Legendre. Carte postale, [s.l.] : [s.d.] (Fonds iconographique Lagrée, A.D. 35).
- Plan parcellaire de la commune de Talensac. **A, 1e feuille**. Dessin, [Touppé, géomètre, 1810]. (A.D. Ille-et-Vilaine).
- Plan parcellaire de la commune de Talensac. **Section A, dite du Bourg, 2e feuille**. Dessin, [Augier, géomètre, 15 février 1846], échelle 1/2000e. (A.D. Ille-et-Vilaine).
- **Plan de la terre de Bintin avec toutes ses dépendances, située en Talensac, appartenant à M. Ruel, ...** Dessin, F.P. Riquet, capitaine du génie, 1821, échelle 50 perches. (A.P.).
- [Château de Bintin], **Façade d'arrivée - Façade vers la ferme - Façade vers le jardin - Plan du rez-de-chaussée - Plan du sous-sol - Plan du 1er étage**. Dessin, Emmanuel Le Ray, architecte, 26 nov. 1896, échelle 0,001 pm. (A.P.).
- [Le Bois de Bintin, élévation de la façade est], dessin sur papier, s.n., s.d. (A.P.).

Bibliographie

- BANÉAT, Paul. **Le département d'Ille-et-Vilaine, Histoire, Archéologie, Monuments**. Rennes : J. Larcher, 1928.
t. IV, p. 208
- **Dictionnaire historique et géographique de la province de Bretagne**.
OGÉE, Jean-Baptiste. **Dictionnaire historique et géographique de la province de Bretagne**. Nlle éd. [1778-1780] rev. et augm. Rennes : Molliex, 1845.
p. 904

Annexe 1

Historique : L'étude de divers documents d'archives permet d'esquisser l'histoire du château de Bintin et de son domaine. En 1810, la propriété appartient à Louis Guillot, négociant à Rennes ; la "maison du Bois de Bintin", ancien manoir mentionné depuis le 15e siècle, est située à l'emplacement du château actuel, une pièce d'eau de forme rectangulaire encadrée de deux jardins s'étendent au sud du logis. En 1821, Pierre Ruel, également négociant à Rennes, est propriétaire et fait dresser un plan terrier du domaine ; autour de 1840, il entreprend d'importants travaux, détruit

l'ancienne habitation et en construit une nouvelle -celle-ci est déclarée en 1843-. Ainsi, lorsque Marteville et Varin mettent à jour le "Dictionnaire historique et géographique de la province de Bretagne" en 1845, ils s'arrêtent en ces termes sur la propriété : "Le Bois de Bintin est aujourd'hui une charmante habitation moderne, et la plus jolie de celles qui environnent Montfort" ; cette reconstruction s'accompagne d'un réaménagement total des abords, les jardins et le bassin rectangulaire faisant place à un parc paysager et romantique agrémenté d'une pièce d'eau irrégulière comportant une île et des passerelles. Autour de 1850, le domaine passe par alliance à Armand Fidèle Porteu qui a épousé en 1835 la nièce de Pierre Ruel. Son fils, Armand Albert Hyacinthe, député d'Ille-et-Vilaine et maire de la commune, fait transformer le château de Bintin à la fin du 19e siècle. Il fait appel en 1896 à l'architecte rennais Emmanuel Le Ray qui fournit alors un projet d'agrandissement. Prévoyant l'aménagement de services au sous-sol d'un corps de bâtiment ajouté à l'ouest de la construction existante, ce projet n'est pas réalisé, la cuisine ayant finalement trouvé place au niveau du rez-de-chaussée. Cette campagne de travaux, non précisément identifiée, a permis un déploiement important des pièces de réception, -avec en plus de la salle à manger et du bureau, un grand salon, un billard et une bibliothèque au 1er étage -, plus conforme au mode de vie des occupants.

Annexe 2

20033517833NUC : Archives départementales d'Ille-et-Vilaine

20033517834NUC : Archives départementales d'Ille-et-Vilaine

Illustrations



Le Bois de Bintin sur
le cadastre de 1810

Repro. Archives
départementales d'Ille-et-Vilaine
IVR53_20033517833NUC



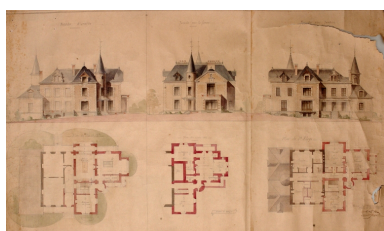
Le Bois de Bintin sur
le cadastre de 1846

Repro. Archives
départementales d'Ille-et-Vilaine
IVR53_20033517834NUC



Le Bois de Bintin au
milieu du 19e siècle

Phot. Norbert Lambart
IVR53_20033502158NUCA



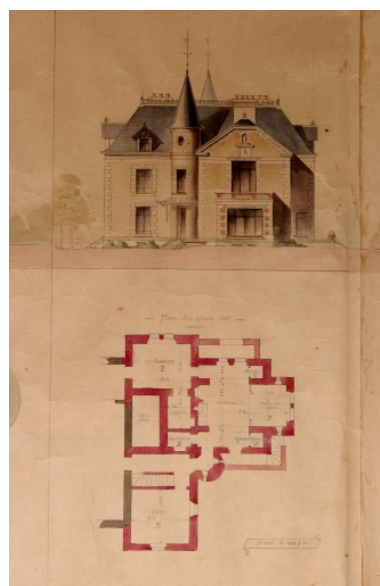
Projet de transformation du château

Phot. Norbert Lambart
IVR53_20033502153NUCA



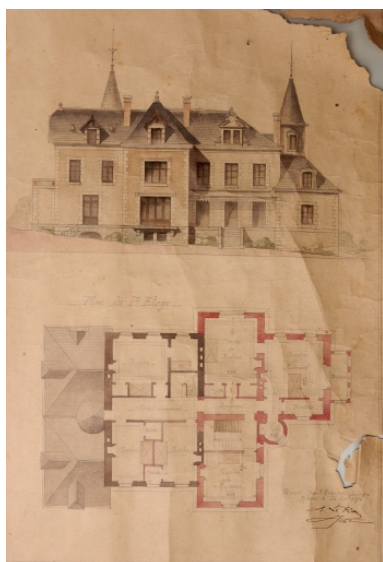
Projet de transformation du
château : détail de la façade
d'arrivée et plan du rez-de-chaussée

Phot. Norbert Lambart
IVR53_20033502156NUCA



Projet de transformation du
château : détail de la façade
vers la ferme et plan du sous-sol

Phot. Norbert Lambart
IVR53_20033502155NUCA



Projet de transformation du
château : détail de la façade vers
le jardin et plan du 1er étage
Phot. Norbert Lambart
IVR53_20033502154NUCA



Vue de situation est
Phot. Sabrina Dalibard
IVR53_20033514719NUCA



Vue générale nord-ouest
Phot. Norbert Lambart
IVR53_20033502151NUCA



Vue nord
Phot. Norbert Lambart
IVR53_20033502152NUCA



Vue générale sud-est
Phot. Sabrina Dalibard
IVR53_20033514722NUCA



Détail d'une lucarne du
corps de logis principal
Phot. Sabrina Dalibard
IVR53_20033514720NUCA



Orangerie
Phot. Sabrina Dalibard
IVR53_20033514721NUCA

Dossiers liés

Dossiers de synthèse :

Les châteaux du 19^e siècle en Bretagne (IA35046224)

Présentation de la commune de Talensac (IA35029149) Bretagne, Ille-et-Vilaine, Talensac

Les châteaux, manoirs et demeures sur la commune de Talensac (IA35029152) Bretagne, Ille-et-Vilaine, Talensac

Oeuvre(s) contenue(s) :

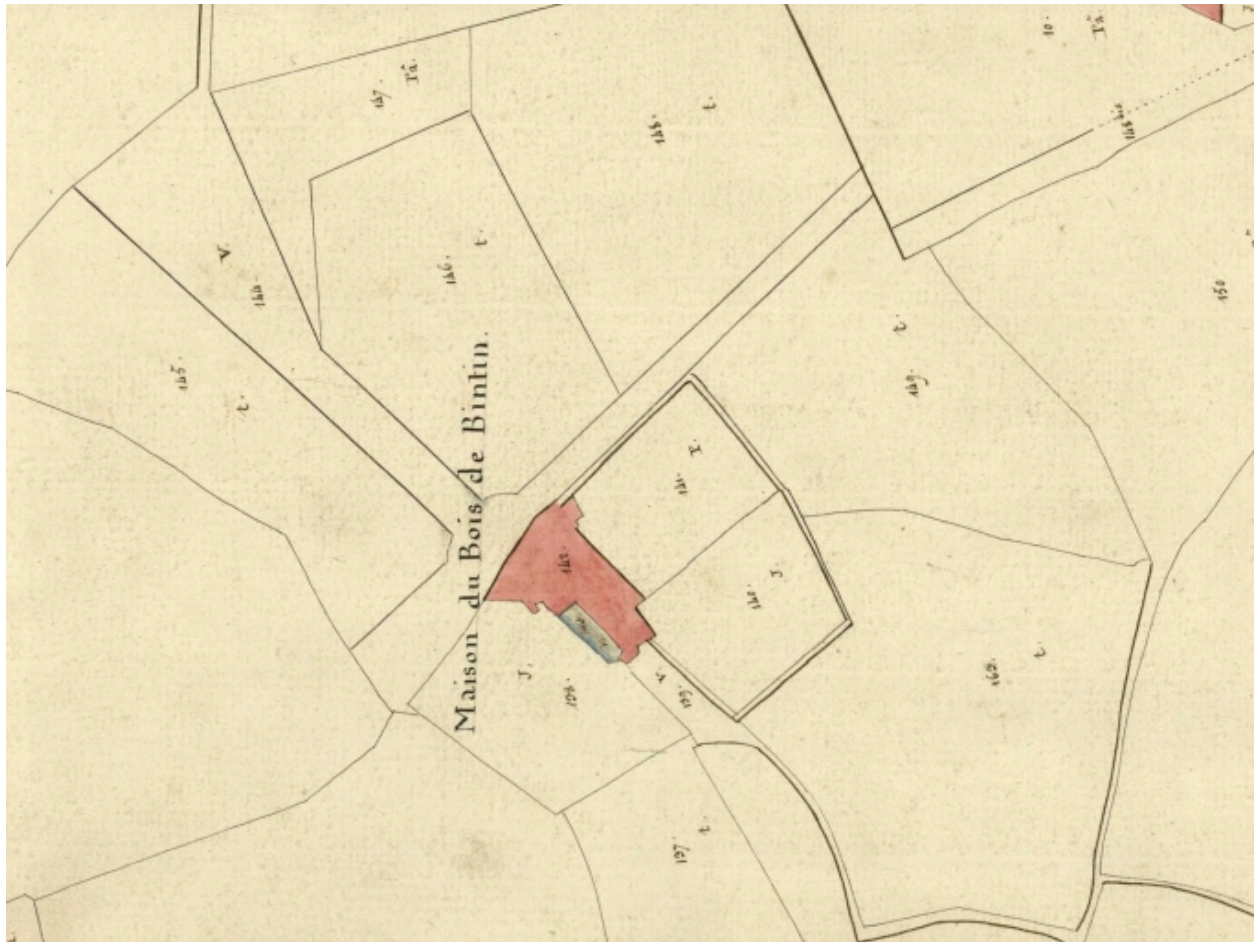
Oeuvre(s) en rapport :

Ferme, le Bois de Bintin (Talensac) (IA35029390) Bretagne, Ille-et-Vilaine, Talensac, le Bois de Bintin

Ferme, la Métairie Neuve (Talensac) (IA35029322) Bretagne, Ille-et-Vilaine, Talensac, la Métairie Neuve

Auteur(s) du dossier : Elise Lauranceau

Copyright(s) : (c) Inventaire général



Le Bois de Bintin sur le cadastre de 1810

IVR53_20033517833NUC

Auteur de l'illustration (reproduction) : Archives départementales d'Ille-et-Vilaine

Technique de relevé : relevé manuel ;

(c) Conseil général d'Ille-et-Vilaine

reproduction soumise à autorisation du titulaire des droits d'exploitation



Le Bois de Bintin sur le cadastre de 1846

IVR53_20033517834NUC

Auteur de l'illustration (reproduction) : Archives départementales d'Ile-et-Vilaine

Technique de relevé : relevé manuel ;

(c) Conseil général d'Ile-et-Vilaine

reproduction soumise à autorisation du titulaire des droits d'exploitation



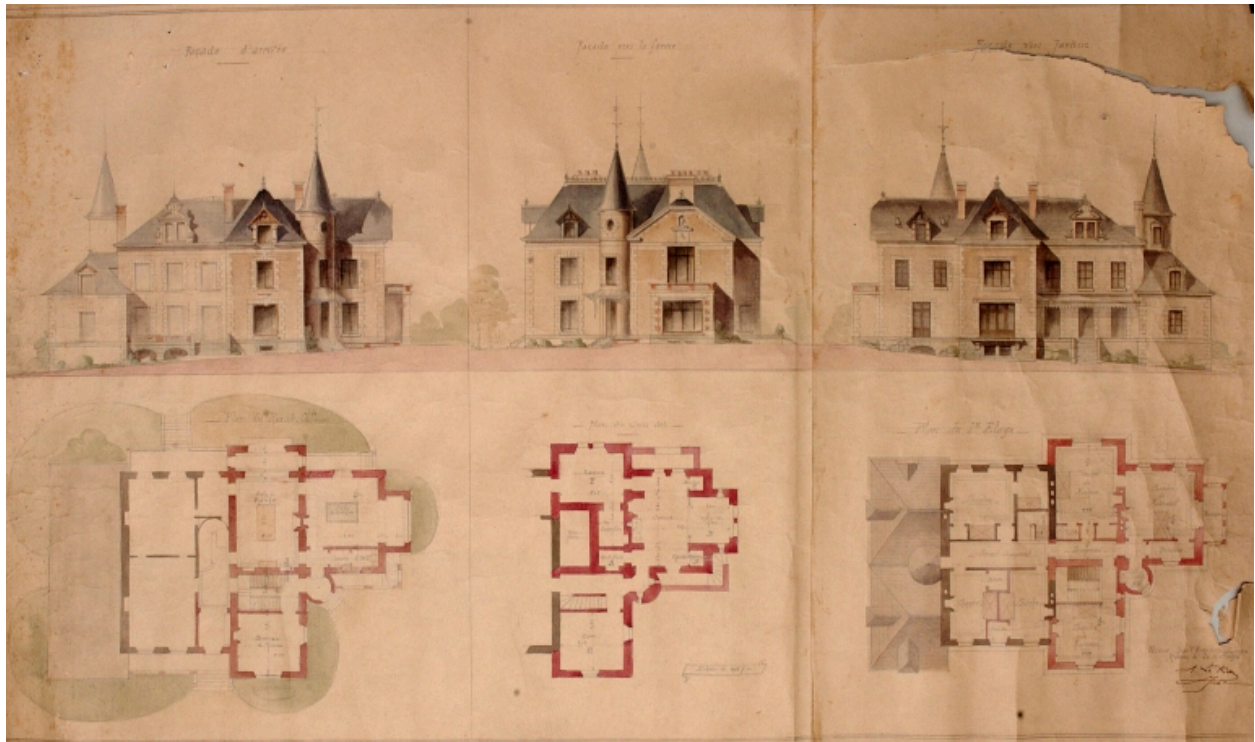
Le Bois de Bintin au milieu du 19e siècle

IVR53_20033502158NUCA

Auteur de l'illustration : Norbert Lambart

(c) Inventaire général, ADAGP

reproduction soumise à autorisation du titulaire des droits d'exploitation



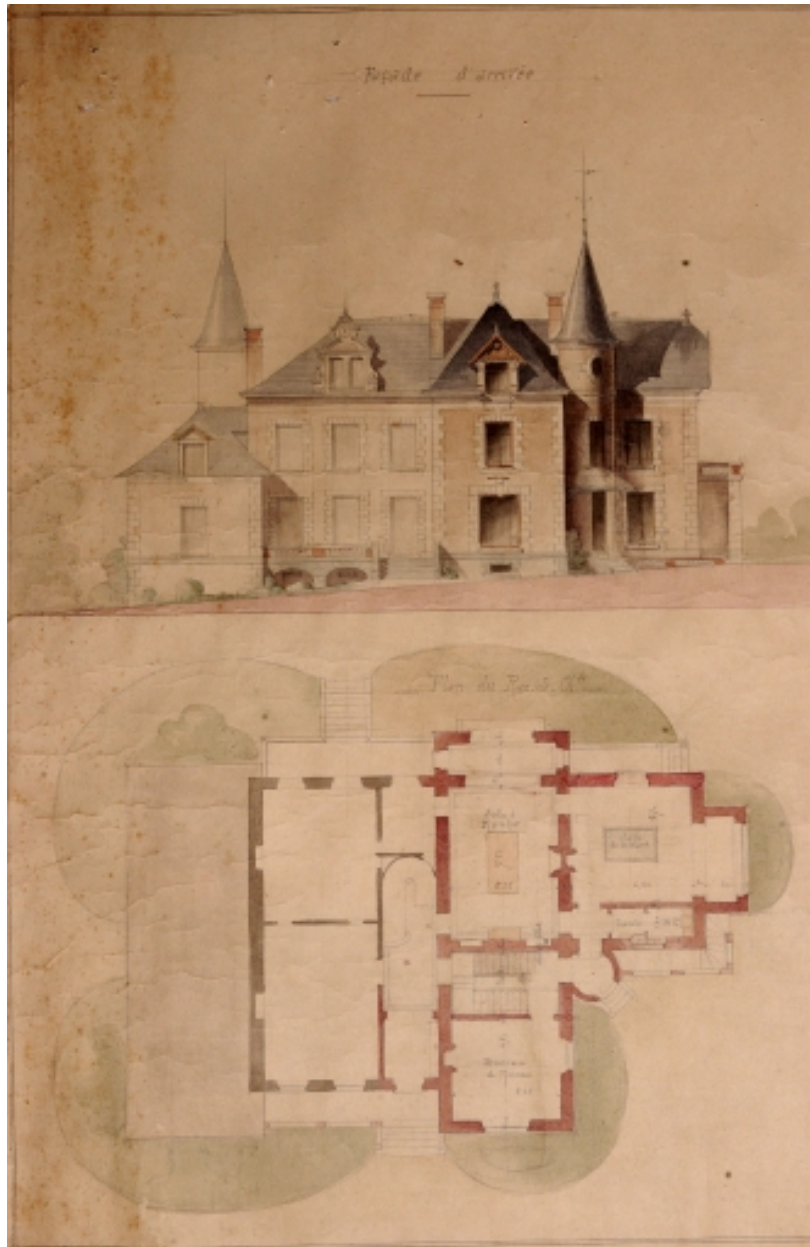
Projet de transformation du château

IVR53_20033502153NUCA

Auteur de l'illustration : Norbert Lambart

(c) Inventaire général, ADAGP

reproduction soumise à autorisation du titulaire des droits d'exploitation



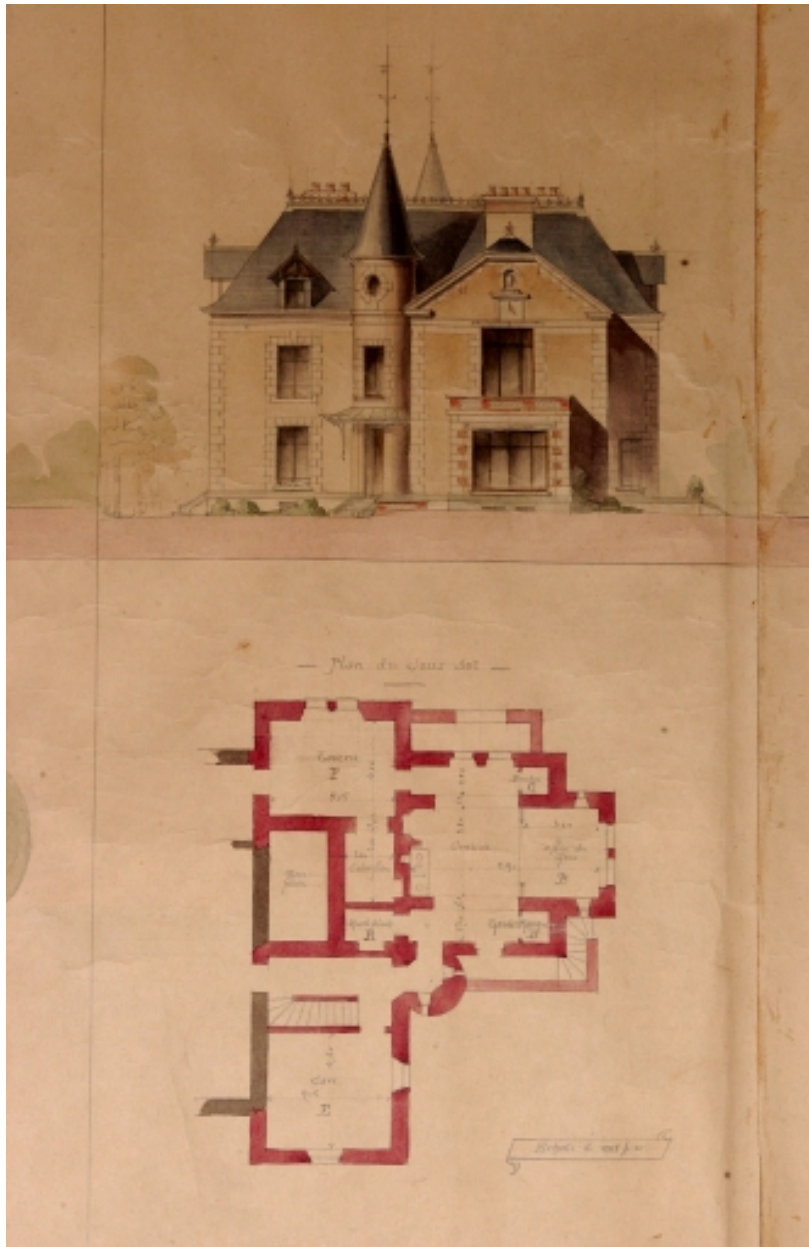
Projet de transformation du château : détail de la façade d'arrivée et plan du rez-de-chaussée

IVR53_20033502156NUCA

Auteur de l'illustration : Norbert Lambart

(c) Inventaire général, ADAGP

reproduction soumise à autorisation du titulaire des droits d'exploitation



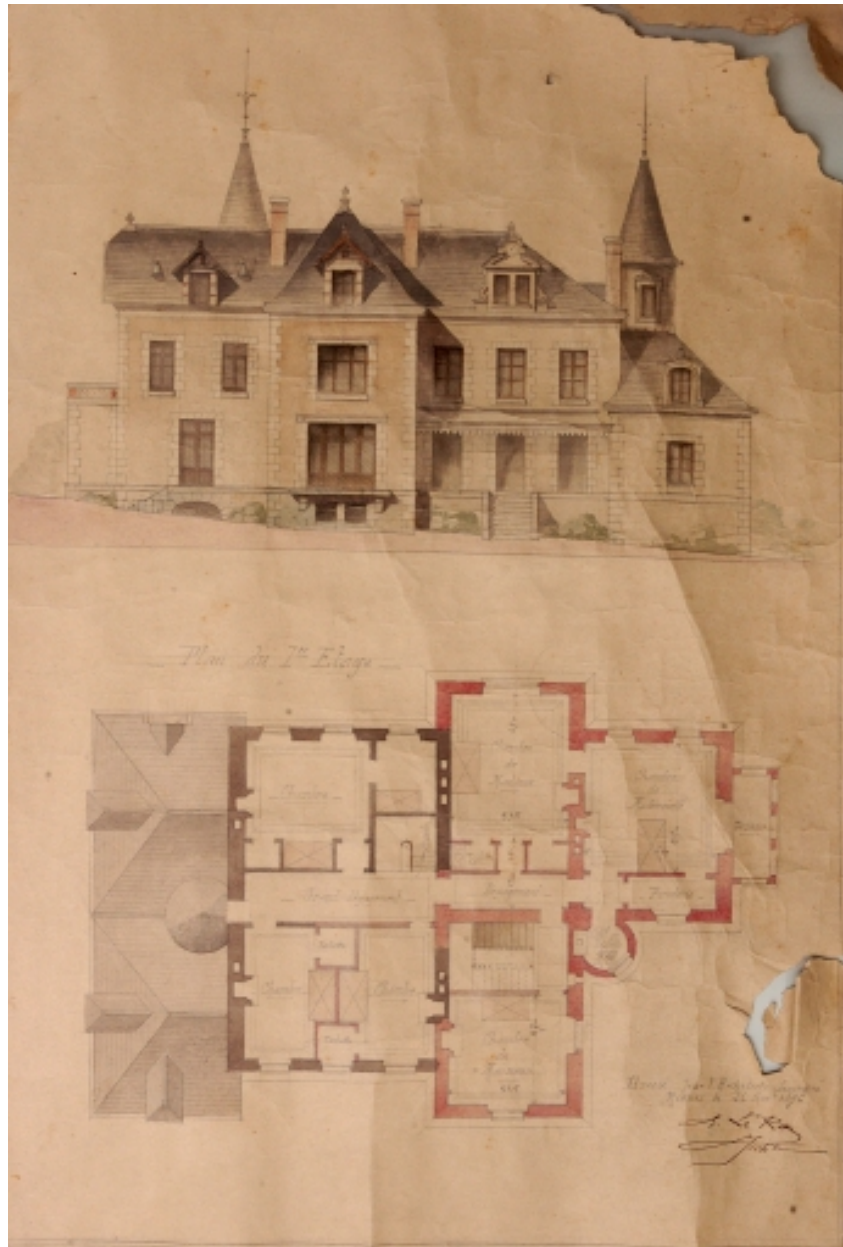
Projet de transformation du château : détail de la façade vers la ferme et plan du sous-sol

IVR53_20033502155NUCA

Auteur de l'illustration : Norbert Lambart

(c) Inventaire général, ADAGP

reproduction soumise à autorisation du titulaire des droits d'exploitation



Projet de transformation du château : détail de la façade vers le jardin et plan du 1er étage

IVR53_20033502154NUCA

Auteur de l'illustration : Norbert Lambart

(c) Inventaire général, ADAGP

reproduction soumise à autorisation du titulaire des droits d'exploitation



Vue de situation est

IVR53_20033514719NUCA

Auteur de l'illustration : Sabrina Dalibard

(c) Inventaire général, ADAGP

reproduction soumise à autorisation du titulaire des droits d'exploitation



Vue générale nord-ouest

IVR53_20033502151NUCA

Auteur de l'illustration : Norbert Lambart

(c) Inventaire général, ADAGP

reproduction soumise à autorisation du titulaire des droits d'exploitation



Vue nord

IVR53_20033502152NUCA

Auteur de l'illustration : Norbert Lambart

(c) Inventaire général, ADAGP

reproduction soumise à autorisation du titulaire des droits d'exploitation



Vue générale sud-est

IVR53_20033514722NUCA

Auteur de l'illustration : Sabrina Dalibard

(c) Inventaire général, ADAGP

reproduction soumise à autorisation du titulaire des droits d'exploitation



Détail d'une lucarne du corps de logis principal

IVR53_20033514720NUCA

Auteur de l'illustration : Sabrina Dalibard

(c) Inventaire général, ADAGP

reproduction soumise à autorisation du titulaire des droits d'exploitation



Orangerie

IVR53_20033514721NUCA

Auteur de l'illustration : Sabrina Dalibard

(c) Inventaire général, ADAGP

reproduction soumise à autorisation du titulaire des droits d'exploitation