

Bretagne, Ille-et-Vilaine
Le Loroux

Église paroissiale Saint-Martin (Le Loroux)

Références du dossier

Numéro de dossier : IA00007265

Date de l'enquête initiale : 1979

Date(s) de rédaction : 1994, 2013

Cadre de l'étude : enquête thématique départementale Inventaire des églises et chapelles d'Ille-et-Vilaine, inventaire topographique Fougères communauté

Degré d'étude : étudié

Désignation

Dénomination : église paroissiale

Vocable : Saint-Martin

Compléments de localisation

Milieu d'implantation : en village

Références cadastrales : 1987, AE, 96

Historique

Église dont la nef, du 15^e siècle, a été agrandie de collatéraux en plusieurs campagnes au 16^e siècle dont deux datées 1524 et 1542 par des inscriptions sur des sablières. Façade ouest remaniée au 18^e siècle, pour sa partie haute. Clocher du 18^e siècle.

Période(s) principale(s) : 15^e siècle, 16^e siècle, 18^e siècle

Dates : 1524 (porte la date), 1542 (porte la date)

Description

L'église de Saint-Martin située à l'extrémité est de la commune de Le Loroux est constituée d'une nef munie de deux bas-côtés. L'appareillage mixte est constitué de pierre de taille et de moellons en granite. Les toits à long pans sont couverts d'ardoises. Quelques gargouilles prennent place à l'extérieur des bas côtés. Une porte en arc brisé entourée de deux portes en plein-cintre prend place en façade.

Les parties les plus anciennes de l'église actuelle remontent sans doute à la période romane et ont été reprises à plusieurs périodes. L'église romane d'origine est, en effet, nommée dans les chartes de l'abbaye de Savigny, à partir de 1125. L'église actuelle date en grande partie du 15^e siècle, le pignon ouest étant achevé en 1411. Les collatéraux sont quant à eux construits en plusieurs campagnes. Tout d'abord, une chapelle sera ajoutée au sud de la nef en 1524 avant d'être prolongée en bas-côté en 1549. Ces deux dates sont confirmées puisqu'elles sont inscrites sur des sablières. Vers 1684, le bas côté nord est construit tout comme la sacristie qui est aménagée au nord du chœur. Ces extensions permirent de mettre en place cinq arcades avec des piliers construits entièrement en bois sur des bases en granite, qui ouvrent de chaque côté de la nef les bas-côtés. Le pilier de 1524 est décoré d'un chapelet à cinq dizaines, issu des patenôtres du Moyen-Âge. Le pilier nord est quant à lui gravé d'inscriptions aux caractères gothiques.

Le clocher contenant trois cloches, est construit par l'architecte Jourdin de Fougères au 19^e siècle, en même temps que sont reprises les parties hautes de la façade occidentale. En 1875 et 1877, deux sacristies seront ajoutées au nord de l'ensemble. Un œil de bœuf sera mis en place en façade en 1943. Une niche rectangulaire au-dessus de cet œil de bœuf contient une sculpture en bas relief représentant Saint-Martin à cheval donnant un bout de sa cape à un pauvre.

À l'intérieur, le retable du chœur provient de la chapelle du couvent des Urbanistes à Fougères. Il comporte notamment une peinture représentant la crucifixion du Christ avec Jean et Marie d'un côté et Marie-Madeleine de l'autre. Les deux autres retables dans les collatéraux datent du 19^e siècle. Une statue de l'enfant Jésus de Prague est placée dans le bas-côté

nord. La voûte est lambrissée et comporte en dessous une voûte lambrissée peinte et décorée beaucoup plus ancienne. Les bas-côtés sont eux aussi décorés notamment au niveau des voûtes et des arcades.

Éléments descriptifs

Matériau(x) du gros-oeuvre, mise en oeuvre et revêtement : granite ; pierre de taille

Matériau(x) de couverture : ardoise

Plan : plan allongé

Étage(s) ou vaisseau(x) : 3 vaisseaux

Couvrements : lambris de couverture

Type(s) de couverture : toit à longs pans ; flèche polygonale ; noue ; pignon découvert

Typologies et état de conservation

Typologies : clocher en façade ; chevet plat ; à pignons multiples

Décor

Techniques : sculpture

Représentations : saint Martin

Précision sur les représentations :

Support : bas-relief, façade occidentale.

Statut, intérêt et protection

Statut de la propriété : propriété publique

Références documentaires

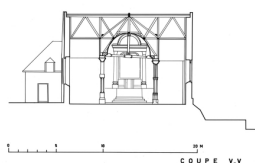
Bibliographie

- **Le département d'Ille-et-Vilaine, Histoire, Archéologie, Monuments.**
BANEAT, Paul. **Le département d'Ille-et-Vilaine, Histoire, Archéologie, Monuments.** Rennes : J. Larcher, 1929
- **Pouillé historique de l'archevêché de Rennes.**
GUILLOTIN DE CORSON, abbé. **Pouillé historique de l'archevêché de Rennes.** Rennes : Fougeray, Paris : René Haton, 1884.
- **Le patrimoine des communes d'Ille-et-Vilaine. Paris : Flohic Editions,**
Le patrimoine des communes d'Ille-et-Vilaine. Paris : Flohic Editions, 2000. (Collection Le Patrimoine des communes de France).

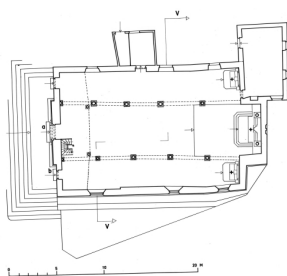
Annexe 1

19933500591X : AD, Ille-et-Vilaine, 6Fi.

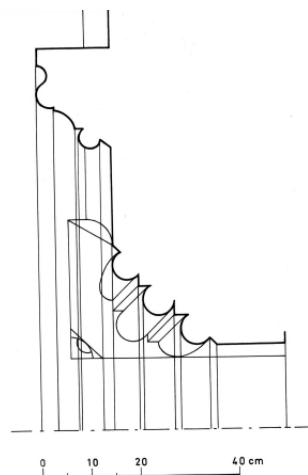
Illustrations



Coupe V-V;
Phot. Guy Artur, Phot.
Norbert Lambart
IVR53_19903500079P

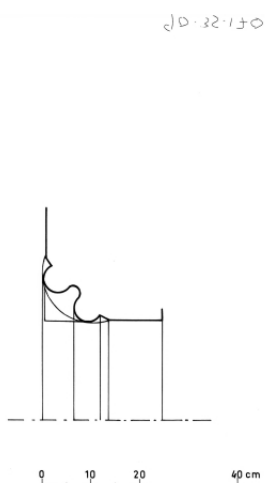


Plan au sol.
Phot. Guy Artur, Phot.
Norbert Lambart
IVR53_19903500080P



a : porche ouest

Coupe porche ouest.
Phot. Guy Artur, Phot.
Norbert Lambart
IVR53_19903500169P



b : bas-côté sud

Bas côté sud.
Phot. Guy Artur, Phot.
Norbert Lambart
IVR53_19903500170P



Élévation Sud-Ouest : vue générale
(Carte postale ancienne, AD35 : 6Fi)
Phot. Guy Artur, Phot.
Norbert Lambart
IVR53_19933500591X



Élévation Sud-Ouest : vue générale
Phot. Guy Artur, Phot.
Norbert Lambart
IVR53_19943501469X



Élévation Sud-Est : vue générale
Phot. Guy Artur, Phot.
Norbert Lambart
IVR53_19943501471X



Élévation Ouest, porte : vue générale
Phot. Guy Artur, Phot.
Norbert Lambart
IVR53_19943501470X



Vue générale sud-ouest de L'église
Phot. Norbert Lambart

IVR53_20133501231NUCA



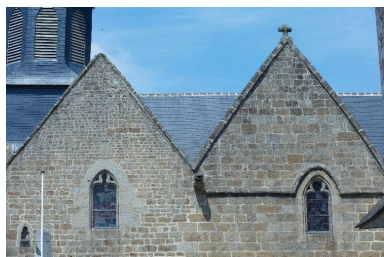
Façade ouest de l'église
Phot. Norbert Lambart
IVR53_20133501236NUCA



Porte principale de l'église
Phot. Norbert Lambart
IVR53_20133501237NUCA



Détail de la porte située à
droite de la façade principale
Phot. Norbert Lambart
IVR53_20133501238NUCA



Détail de la façade sud de l'église
Phot. Norbert Lambart
IVR53_20133501239NUCA



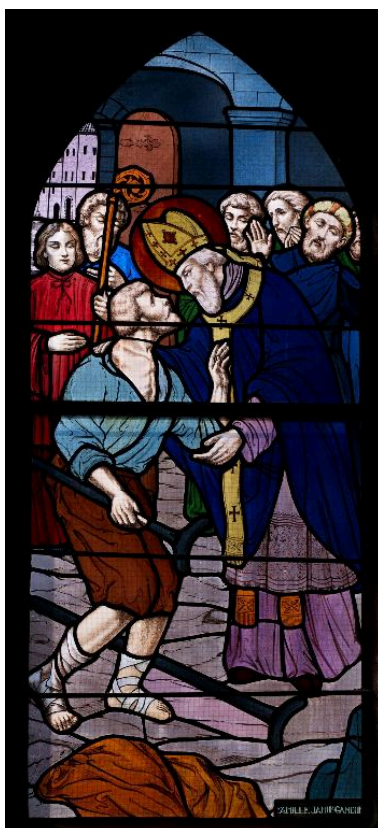
Détail du clocher de l'église
Phot. Norbert Lambart
IVR53_20133501241NUCA



Vue générale du retable
du bas-côté nord
Phot. Bernard Bègne
IVR53_20133501918NUCA



Intérieur, Statue de la vierge à l'enfant
Phot. Bernard Bègne
IVR53_20133501919NUCA



Vue intérieure, vitrail
Phot. Bernard Bègne
IVR53_20133501920NUCA



Vue intérieure, vitrail
Phot. Bernard Bègne
IVR53_20133501921NUCA



Vue intérieure, vitrail
Phot. Bernard Bègne
IVR53_20133501922NUCA



Vue intérieure, vitrail
Phot. Bernard Bègne
IVR53_20133501923NUCA



Vitrail, vue intérieure
Phot. Bernard Bègne
IVR53_20133501924NUCA



Vitrail, vue intérieure,
représentation d'une messe
Phot. Bernard Bègne
IVR53_20133501925NUCA



Vue générale du retable et de la
châsse-reliquaire du bas-côté nord
Phot. Bernard Bègne
IVR53_20133501926NUCA



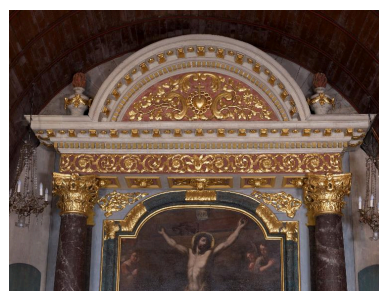
Vue générale de la châsse-
reliquaire de sainte Aurélie
Phot. Bernard Bègne
IVR53_20133501927NUCA



Châsse-reliquaire,
tête de sainte Aurélie
Phot. Bernard Bègne
IVR53_20133501928NUCA



Retable, tabernacle du style rocaille
Phot. Bernard Bègne
IVR53_20133501929NUCA



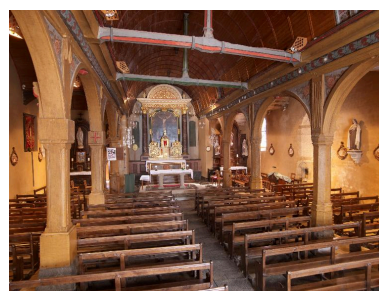
Détail du retable
Phot. Bernard Bègne
IVR53_20133501930NUCA



Peinture du retable
représentant la crucifixion
Phot. Bernard Bègne
IVR53_20133501931NUCA



Vue générale du maître-autel
Phot. Bernard Bègne
IVR53_20133501932NUCA



Intérieur : vue générale vers le chœur
Phot. Bernard Bègne
IVR53_20133501933NUCA



Intérieur, nef : vue générale
Phot. Bernard Bègne
IVR53_20133501934NUCA



Intérieur, nef : vue générale
Phot. Bernard Bègne
IVR53_20133501935NUCA



Inscription gothique sur la
sablère du bas-côté sud
Phot. Bernard Bègne
IVR53_20133501936NUCA



Inscription gothique sur la
sablère du bas-côté sud
Phot. Bernard Bègne
IVR53_20133501937NUCA



Vue générale d'un pilier
entièrement en bois
Phot. Bernard Bègne
IVR53_20133501938NUCA



Niche trilobée du pignon sud-ouest
Phot. Bernard Bègne
IVR53_20133501939NUCA



Intérieur, pilier d'arcade en bois
Phot. Bernard Bègne
IVR53_20133501940NUCA

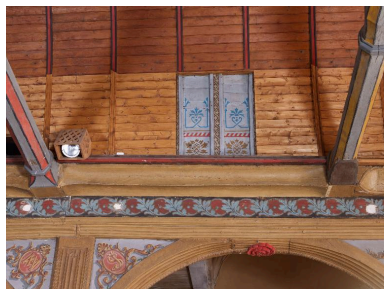


Intérieur, statue vue générale
Phot. Bernard Bègne
IVR53_20133501941NUCA



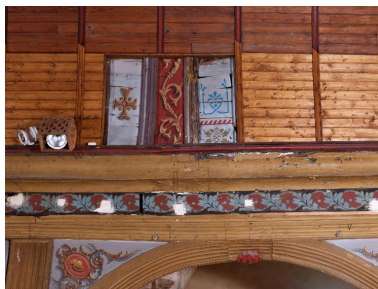
Date portée sur le
pilier du bas-côté nord
Phot. Bernard Bègne

IVR53_20133501942NUCA



Vue de l'ancien et du nouveau lambris
de revêtement de la voute de la nef

Phot. Bernard Bègne
IVR53_20133501943NUCA



Vue de l'ancien et du nouveau lambris
de revêtement de la voute de la nef

Phot. Bernard Bègne
IVR53_20133501944NUCA



Vue générale du bas-côté sud

Phot. Bernard Bègne
IVR53_20133501945NUCA

Dossiers liés

Dossiers de synthèse :

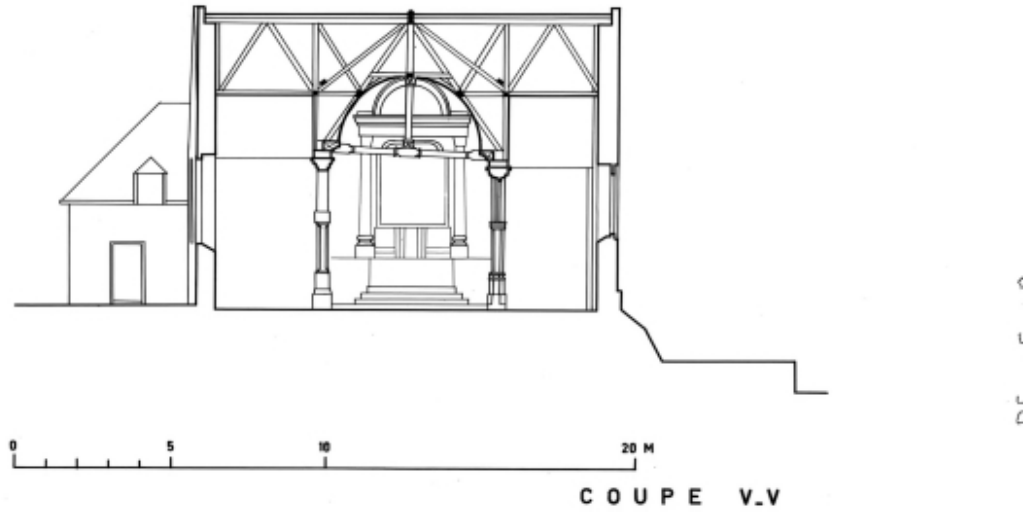
Les églises et chapelles d'Ile-et-Vilaine (IA00131084)

Présentation de la commune de le Loroux (IA35131064) Bretagne, Ile-et-Vilaine, Le Loroux

Oeuvre(s) contenue(s) :

Auteur(s) du dossier : Isabelle Barbedor, Véronique Orain, Frédéric-Nicolas Kocourek

Copyright(s) : (c) Inventaire général ; (c) Conseil général d'Ile-et-Vilaine



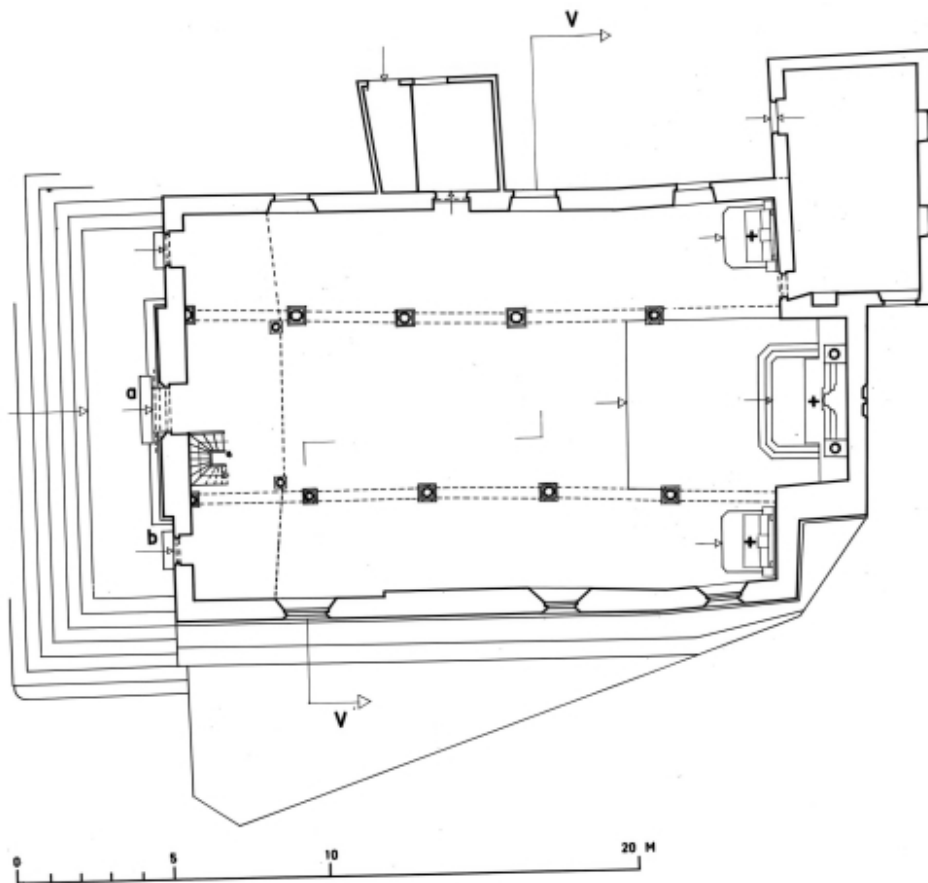
Coupe V-V;

IVR53_19903500079P

Auteur de l'illustration : Guy Artur, Auteur de l'illustration : Norbert Lambart

(c) Inventaire général, ADAGP

reproduction soumise à autorisation du titulaire des droits d'exploitation



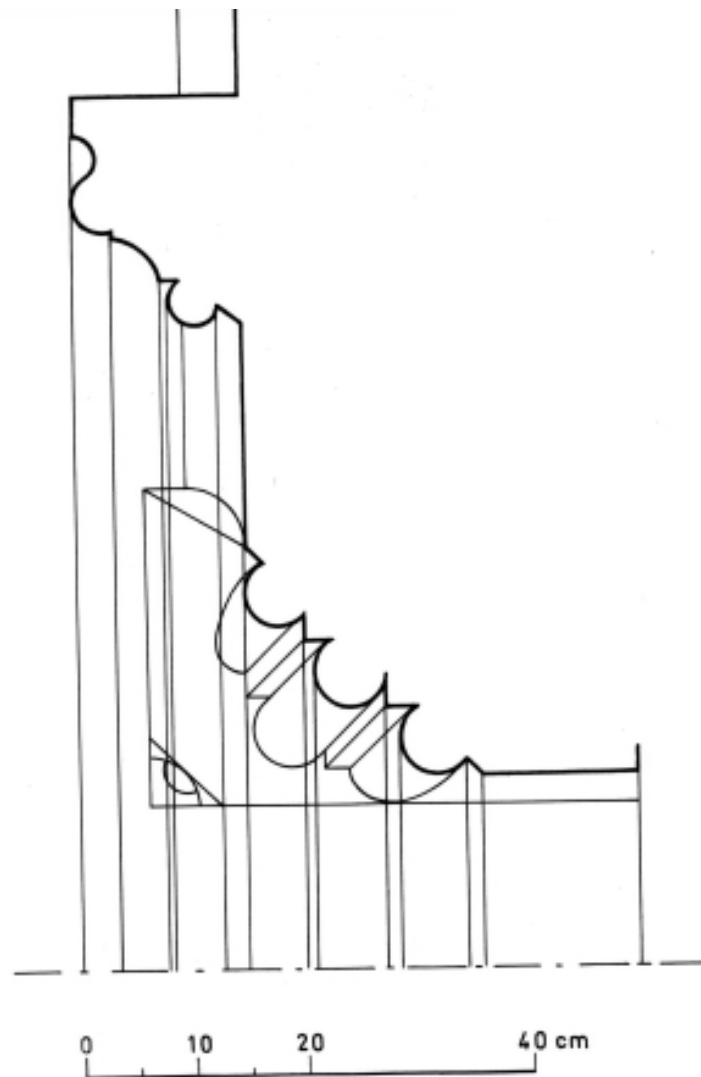
Plan au sol.

IVR53_19903500080P

Auteur de l'illustration : Guy Artur, Auteur de l'illustration : Norbert Lambart

(c) Inventaire général, ADAGP

reproduction soumise à autorisation du titulaire des droits d'exploitation



a : porche ouest

Coupe porche ouest.

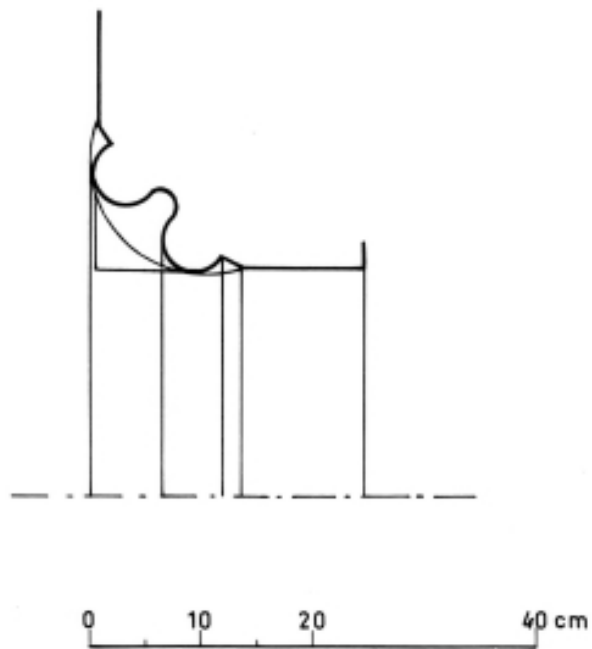
IVR53_19903500169P

Auteur de l'illustration : Guy Artur, Auteur de l'illustration : Norbert Lambart

(c) Inventaire général, ADAGP

reproduction soumise à autorisation du titulaire des droits d'exploitation

JO.32.150



b : bas - côté sud

Bas côté sud.

IVR53_19903500170P

Auteur de l'illustration : Guy Artur, Auteur de l'illustration : Norbert Lambart

(c) Inventaire général, ADAGP

reproduction soumise à autorisation du titulaire des droits d'exploitation



Elévation Sud-Ouest : vue générale (Carte postale ancienne, AD35 : 6Fi)

IVR53_19933500591X

Auteur de l'illustration : Guy Artur, Auteur de l'illustration : Norbert Lambart

(c) Inventaire général, ADAGP

reproduction soumise à autorisation du titulaire des droits d'exploitation



Elévation Sud-Ouest : vue générale

IVR53_19943501469X

Auteur de l'illustration : Guy Artur, Auteur de l'illustration : Norbert Lambart

(c) Inventaire général, ADAGP

reproduction soumise à autorisation du titulaire des droits d'exploitation



Elévation Sud-Est : vue générale

IVR53_19943501471X

Auteur de l'illustration : Guy Artur, Auteur de l'illustration : Norbert Lambart

(c) Inventaire général, ADAGP

reproduction soumise à autorisation du titulaire des droits d'exploitation



Elévation Ouest, porte : vue générale

IVR53_19943501470X

Auteur de l'illustration : Guy Artur, Auteur de l'illustration : Norbert Lambart

(c) Inventaire général, ADAGP

reproduction soumise à autorisation du titulaire des droits d'exploitation



Vue générale sud-ouest de L'église

IVR53_20133501231NUCA

Auteur de l'illustration : Norbert Lambart

Date de prise de vue : 2013

(c) Région Bretagne

reproduction soumise à autorisation du titulaire des droits d'exploitation



Façade ouest de l'église

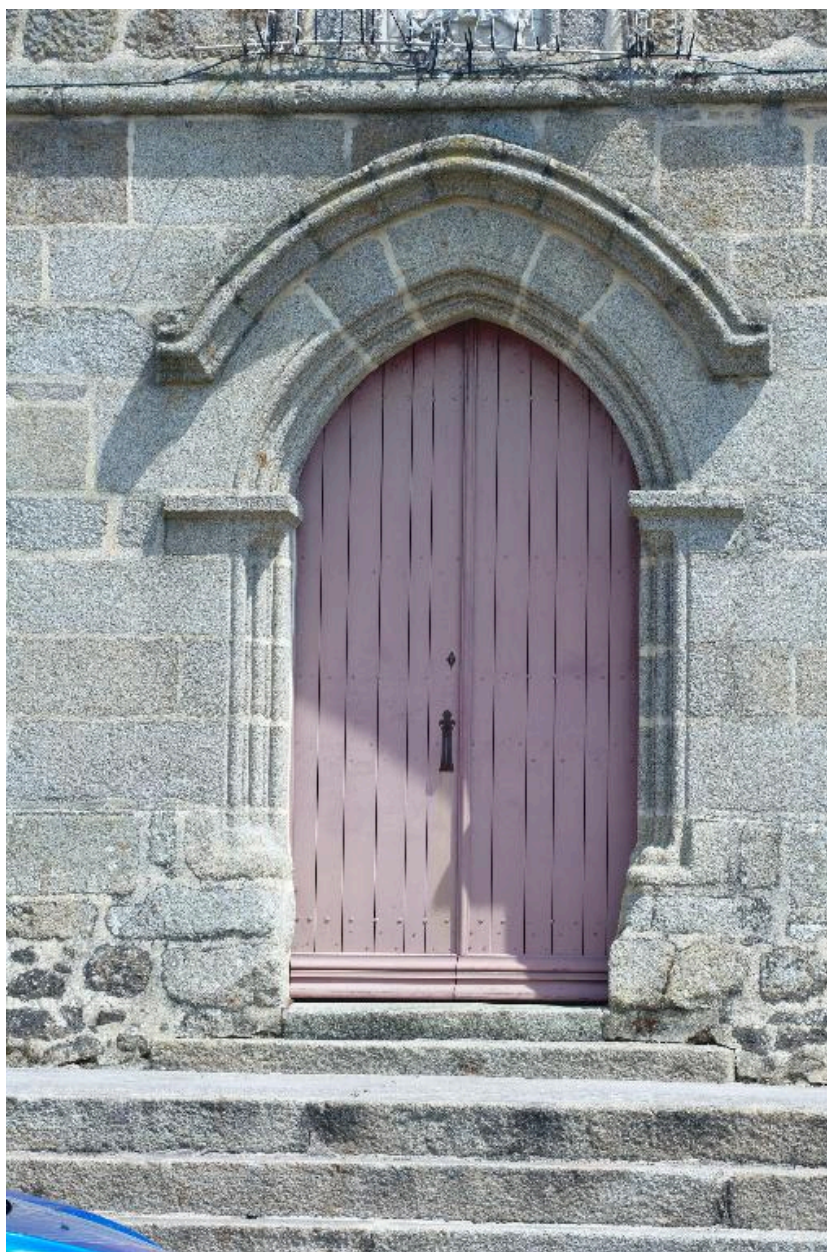
IVR53_20133501236NUCA

Auteur de l'illustration : Norbert Lambart

Date de prise de vue : 2013

(c) Région Bretagne

reproduction soumise à autorisation du titulaire des droits d'exploitation



Porte principale de l'église

IVR53_20133501237NUCA

Auteur de l'illustration : Norbert Lambart

Date de prise de vue : 2013

(c) Région Bretagne

reproduction soumise à autorisation du titulaire des droits d'exploitation



Détail de la porte située à droite de la façade principale

IVR53_20133501238NUCA

Auteur de l'illustration : Norbert Lambart

Date de prise de vue : 2013

(c) Région Bretagne

reproduction soumise à autorisation du titulaire des droits d'exploitation



Détail de la façade sud de l'église

IVR53_20133501239NUCA

Auteur de l'illustration : Norbert Lambart

Date de prise de vue : 2013

(c) Région Bretagne

reproduction soumise à autorisation du titulaire des droits d'exploitation



Détail du clocher de l'église

IVR53_20133501241NUCA

Auteur de l'illustration : Norbert Lambart

Date de prise de vue : 2013

(c) Région Bretagne

reproduction soumise à autorisation du titulaire des droits d'exploitation



Vue générale du retable du bas-côté nord

IVR53_20133501918NUCA

Auteur de l'illustration : Bernard Bègne

Date de prise de vue : 2013

(c) Région Bretagne

reproduction soumise à autorisation du titulaire des droits d'exploitation



Intérieur, Statue de la vierge à l'enfant

IVR53_20133501919NUCA

Auteur de l'illustration : Bernard Bègne

Date de prise de vue : 2013

(c) Région Bretagne

reproduction soumise à autorisation du titulaire des droits d'exploitation



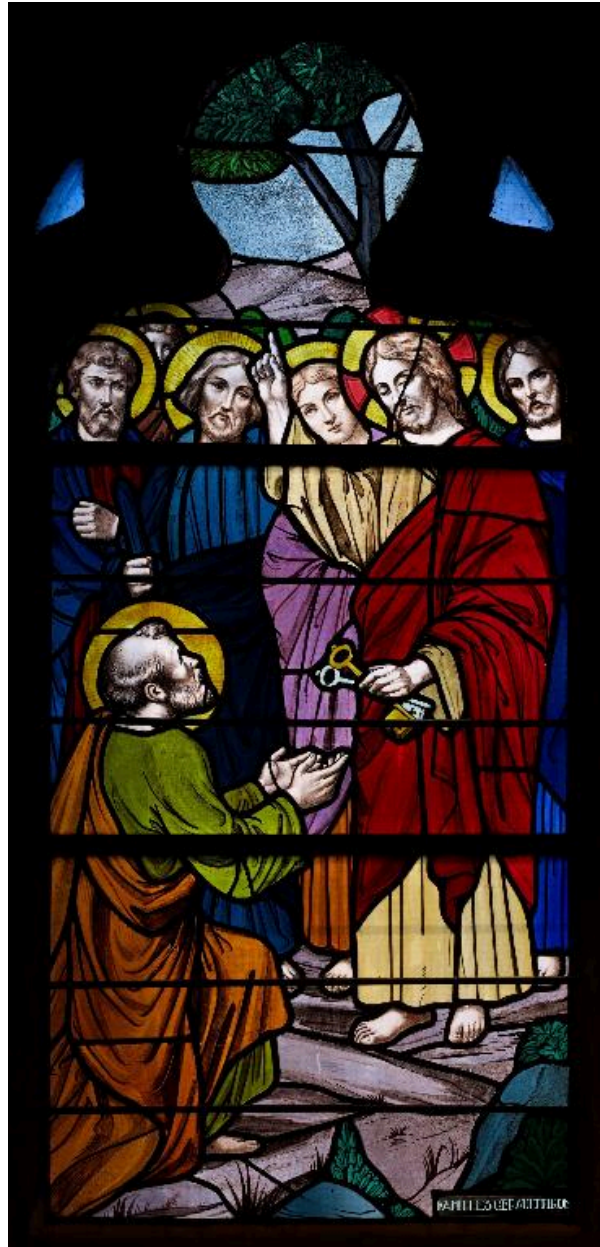
Vue intérieure, vitrail

IVR53_20133501920NUCA

Auteur de l'illustration : Bernard Bègne

(c) Région Bretagne

reproduction soumise à autorisation du titulaire des droits d'exploitation



Vue intérieure, vitrail

IVR53_20133501921NUCA

Auteur de l'illustration : Bernard Bègne

(c) Région Bretagne

reproduction soumise à autorisation du titulaire des droits d'exploitation



Vue intérieure, vitrail

IVR53_20133501922NUCA

Auteur de l'illustration : Bernard Bègne

Date de prise de vue : 2013

(c) Région Bretagne

reproduction soumise à autorisation du titulaire des droits d'exploitation



Vue intérieure, vitrail

IVR53_20133501923NUCA

Auteur de l'illustration : Bernard Bègne

Date de prise de vue : 2013

(c) Région Bretagne

reproduction soumise à autorisation du titulaire des droits d'exploitation



Vitrail, vue intérieure

IVR53_20133501924NUCA

Auteur de l'illustration : Bernard Bègne

Date de prise de vue : 2013

(c) Région Bretagne

reproduction soumise à autorisation du titulaire des droits d'exploitation



Vitrail, vue intérieure, représentation d'une messe

IVR53_20133501925NUCA

Auteur de l'illustration : Bernard Bègne

Date de prise de vue : 2013

(c) Région Bretagne

reproduction soumise à autorisation du titulaire des droits d'exploitation



Vue générale du retable et de la châsse-reliquaire du bas-côté nord

IVR53_20133501926NUCA

Auteur de l'illustration : Bernard Bègne

Date de prise de vue : 2013

(c) Région Bretagne

reproduction soumise à autorisation du titulaire des droits d'exploitation



Vue générale de la châsse-reliquaire de sainte Aurélie

IVR53_20133501927NUCA

Auteur de l'illustration : Bernard Bègne

Date de prise de vue : 2013

(c) Région Bretagne

reproduction soumise à autorisation du titulaire des droits d'exploitation



Châsse-reliquaire, tête de sainte Aurélie

IVR53_20133501928NUCA

Auteur de l'illustration : Bernard Bègne

Date de prise de vue : 2013

(c) Région Bretagne

reproduction soumise à autorisation du titulaire des droits d'exploitation



Retable, tabernacle du style rocaille

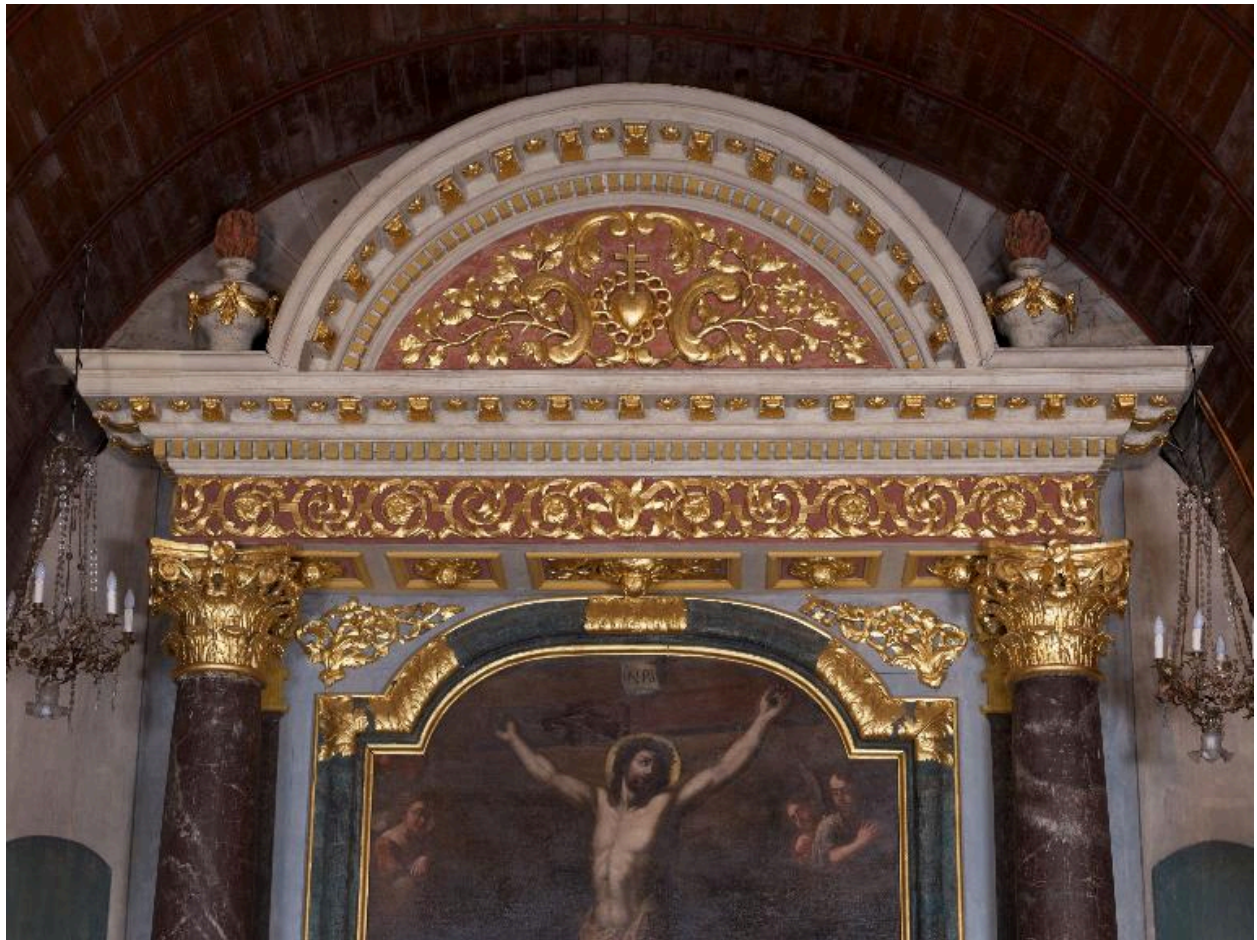
IVR53_20133501929NUCA

Auteur de l'illustration : Bernard Bègne

Date de prise de vue : 2013

(c) Région Bretagne

reproduction soumise à autorisation du titulaire des droits d'exploitation



Détail du retable

IVR53_20133501930NUCA

Auteur de l'illustration : Bernard Bègne

Date de prise de vue : 2013

(c) Région Bretagne

reproduction soumise à autorisation du titulaire des droits d'exploitation



Peinture du retable représentant la crucifixion

IVR53_20133501931NUCA

Auteur de l'illustration : Bernard Bègne

Date de prise de vue : 2013

(c) Région Bretagne

reproduction soumise à autorisation du titulaire des droits d'exploitation



Vue générale du maître-autel

IVR53_20133501932NUCA

Auteur de l'illustration : Bernard Bègne

Date de prise de vue : 2013

(c) Région Bretagne

reproduction soumise à autorisation du titulaire des droits d'exploitation



Intérieur : vue générale vers le chœur

IVR53_20133501933NUCA

Auteur de l'illustration : Bernard Bègne

Date de prise de vue : 2013

(c) Région Bretagne

reproduction soumise à autorisation du titulaire des droits d'exploitation



Intérieur, nef : vue générale

IVR53_20133501934NUCA

Auteur de l'illustration : Bernard Bègne

Date de prise de vue : 2013

(c) Région Bretagne

reproduction soumise à autorisation du titulaire des droits d'exploitation



Intérieur, nef : vue générale

IVR53_20133501935NUCA

Auteur de l'illustration : Bernard Bègne

Date de prise de vue : 2013

(c) Région Bretagne

reproduction soumise à autorisation du titulaire des droits d'exploitation



Inscription gothique sur la sablière du bas-côté sud

IVR53_20133501936NUCA

Auteur de l'illustration : Bernard Bègne

Date de prise de vue : 2013

(c) Région Bretagne

reproduction soumise à autorisation du titulaire des droits d'exploitation



Inscription gothique sur la sablière du bas-côté sud

IVR53_20133501937NUCA

Auteur de l'illustration : Bernard Bègne

Date de prise de vue : 2013

(c) Région Bretagne

reproduction soumise à autorisation du titulaire des droits d'exploitation



Vue générale d'un pilier entièrement en bois

IVR53_20133501938NUCA

Auteur de l'illustration : Bernard Bègne

Date de prise de vue : 2013

(c) Région Bretagne

reproduction soumise à autorisation du titulaire des droits d'exploitation



Niche trilobée du pignon sud-ouest

IVR53_20133501939NUCA

Auteur de l'illustration : Bernard Bègne

Date de prise de vue : 2013

(c) Région Bretagne

reproduction soumise à autorisation du titulaire des droits d'exploitation



Intérieur, pilier d'arcade en bois

IVR53_20133501940NUCA

Auteur de l'illustration : Bernard Bègne

Date de prise de vue : 2013

(c) Région Bretagne

reproduction soumise à autorisation du titulaire des droits d'exploitation



Intérieur, statue vue générale

IVR53_20133501941NUCA

Auteur de l'illustration : Bernard Bègne

Date de prise de vue : 2013

(c) Région Bretagne

reproduction soumise à autorisation du titulaire des droits d'exploitation



Date portée sur le pilier du bas-côté nord

IVR53_20133501942NUCA

Auteur de l'illustration : Bernard Bègne

Date de prise de vue : 2013

(c) Région Bretagne

reproduction soumise à autorisation du titulaire des droits d'exploitation



Vue de l'ancien et du nouveau lambris de revêtement de la voûte de la nef

IVR53_20133501943NUCA

Auteur de l'illustration : Bernard Bègne

Date de prise de vue : 2013

(c) Région Bretagne

reproduction soumise à autorisation du titulaire des droits d'exploitation



Vue de l'ancien et du nouveau lambris de revêtement de la voûte de la nef

IVR53_20133501944NUCA

Auteur de l'illustration : Bernard Bègne

Date de prise de vue : 2013

(c) Région Bretagne

reproduction soumise à autorisation du titulaire des droits d'exploitation



Vue générale du bas-côté sud

IVR53_20133501945NUCA

Auteur de l'illustration : Bernard Bègne

Date de prise de vue : 2013

(c) Région Bretagne

reproduction soumise à autorisation du titulaire des droits d'exploitation