

Bretagne, Ille-et-Vilaine
Cesson-Sévigné
rue de la Touche Ablin

Maison de maître dite du château de la Touche Ublin puis château du Taillis, rue de la Touche Ablin (Cesson-Sévigné)

Références du dossier

Numéro de dossier : IA35027879

Date de l'enquête initiale : 2003

Date(s) de rédaction : 2003, 2004

Cadre de l'étude : inventaire préliminaire Cesson-Sévigné, enquête thématique régionale Inventaire des châteaux du 19^e siècle en Bretagne

Degré d'étude : recensé

Désignation

Dénomination : maison

Parties constituantes non étudiées : parc, communs, conciergerie, jardin potager

Compléments de localisation

Milieu d'implantation :

Références cadastrales : 1985, YA

Historique

Cette demeure a été construite en 1850 pour Hyppolite Leloroux. Sa fille Félicité épouse, en 1857, Olivier Gardin du Boidulier. Le jeune couple habite à partir de cette date à la Touche Ublin qui deviendra le Taillis. L'auteur présumé de cette habitation serait l'architecte Tom Rith. La carrière de ce dernier demeure encore inconnue. Les toitures plates de la construction, la présence du bow-window à l'étage ainsi que le portique en bois témoignent de l'influence du « Cottage » anglais. La demeure a été agrandie de part et d'autre du corps principal. Parc en partie sauvegardé.

Période(s) principale(s) : milieu 19^e siècle

Dates : 1850 (daté par source)

Auteur(s) de l'oeuvre : Rith Tom (architecte, attribution par travaux historiques)

Description

Éléments descriptifs

Matériau(x) du gros-oeuvre, mise en oeuvre et revêtement : terre ; enduit ; moellon ; pan de bois

Matériau(x) de couverture : ardoise

Statut, intérêt et protection

Statut de la propriété : propriété privée

Références documentaires

Documents figurés

-

Le Taillis, plan du rez-de-chaussée, réalisé en vue de l'agrandissement du château (A. privées). In : SORIEUX, Aurore. *Inventaire topographique des châteaux du 19e siècle en pays rennais. Cesson-Sévigné, Saint-Grégoire*. Mém. maîtrise : Hist. Art : Rennes 2, Université de Haute-Bretagne : 2001-2002.

- **Le Taillis, plan du premier étage, réalisé en vue de l'agrandissement du château**. In : SORIEUX, Aurore. *Inventaire topographique des châteaux du 19e siècle en pays rennais. Cesson-Sévigné, Saint-Grégoire*. Mém. maîtrise : Hist. Art : Rennes 2, Université de Haute-Bretagne : 2001-2002.
- **Cesson. Le château du Taillis**. In : PELERIN, Joseph, REMY, Sophie. *Voyage dans le temps. Cesson-Sévigné*. Dinard : éditions Danclau, 1996. p. 98

Bibliographie

- PELERIN, Joseph, REMY, Sophie. **Voyage dans le temps. Cesson-Sévigné**. Dinard : éditions Danclau, 1996. p. 97
- SORIEUX, Aurore. **Inventaire topographique des châteaux du 19e siècle en pays rennais. Cesson-Sévigné, Saint-Grégoire**. Mém. maîtrise : Hist. Art : Rennes 2, Université de Haute-Bretagne : 2001-2002.

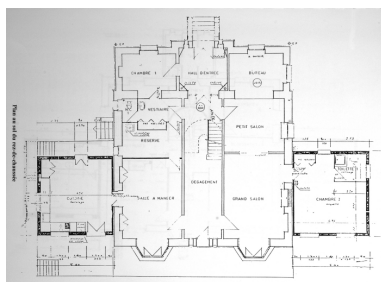
Données complémentaires

Données complémentaires architecture IP35

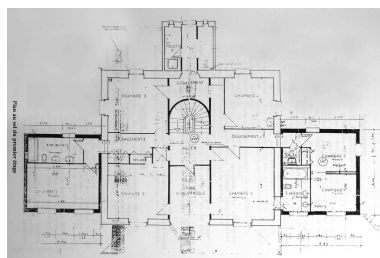
Données complémentaires architecture IP35 : inventaire préliminaire des communes du département d'Ille-et-Vilaine

HYPOI	sans objet
HYPOE	sans objet
MURS1	terre ; moellon ; enduit ; pan de bois
SCLE1	milieu 19e siècle
IAUT	unicum
ICHR	unicum
IESP	unicum commune
ICONTX	autre
SEL	sélection requise

Illustrations



Plan au sol du rez-de-chaussée avec projet d'agrandissement



Plan du 1er étage et projet d'agrandissement
Repro. Véronique Orain



Vue générale de la façade au début du 20e siècle (carte postale extraite de l'ouvrage de Sophie Rémy et Joseph Pèlerin)

Repro. Véronique Orain
IVR53_20033510622NUC



Vue générale de la façade sur jardin
Phot. Guy Artur, Phot.
Norbert Lambart
IVR53_20033501183NUCA

IVR53_20033510623NUC



Vue générale de la façade sur cour
Phot. Guy Artur, Phot.
Norbert Lambart
IVR53_20033501182NUCA

Repro. Véronique Orain
IVR53_20033510361NUC



Les communs
Phot. Guy Artur, Phot.
Norbert Lambart
IVR53_20033501147NUCA

Dossiers liés

Dossiers de synthèse :

Les châteaux du 19^e siècle en Bretagne (IA35046224)

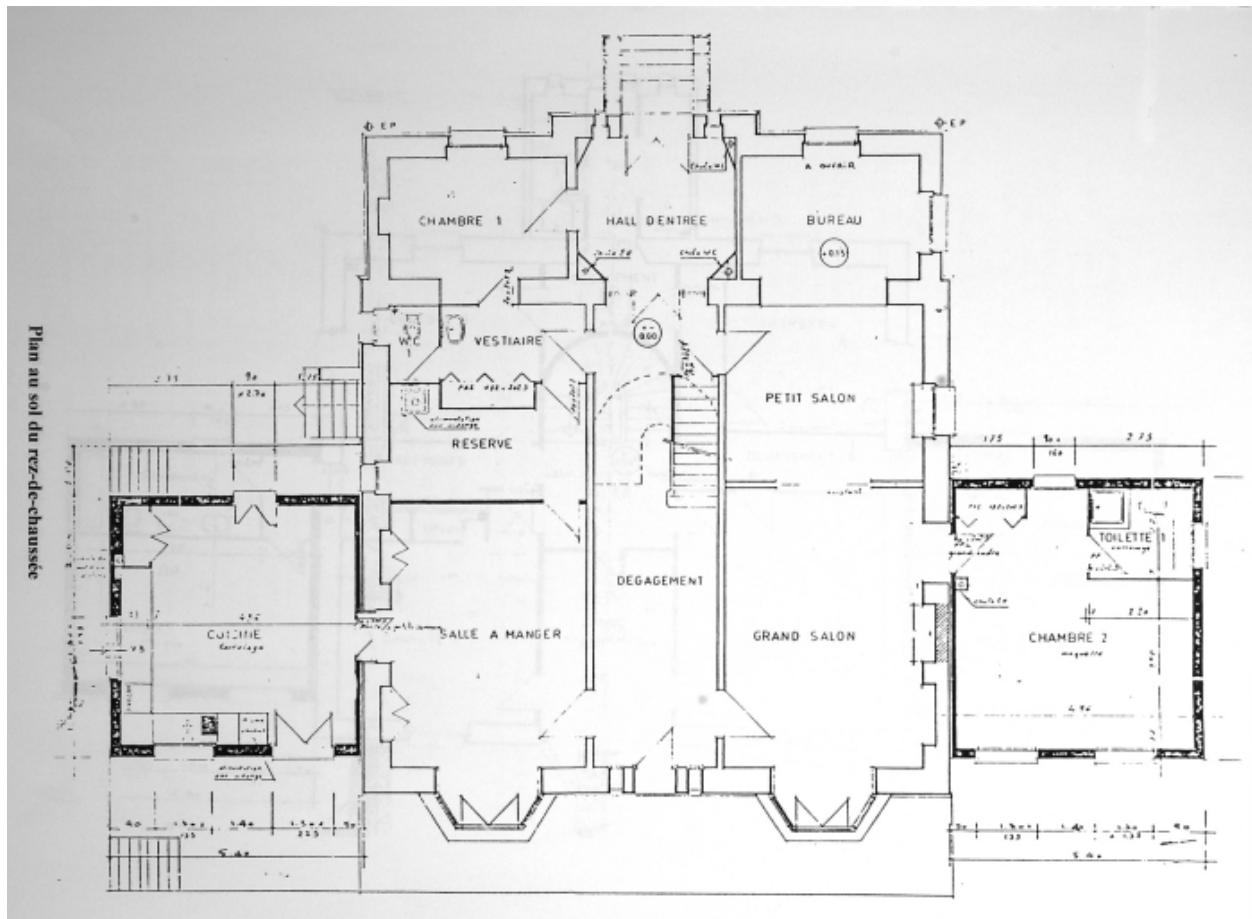
Présentation de la commune de Cesson-Sévigné (IA35027865) Bretagne, Ille-et-Vilaine, Cesson-Sévigné

Les châteaux et manoirs sur la commune de Cesson-Sévigné (IA35027873) Bretagne, Ille-et-Vilaine, Cesson-Sévigné

Oeuvre(s) contenue(s) :

Auteur(s) du dossier : Véronique Orain, Elise Lauranceau

Copyright(s) : (c) Inventaire général



Plan au sol du rez-de-chaussée avec projet d'agrandissement

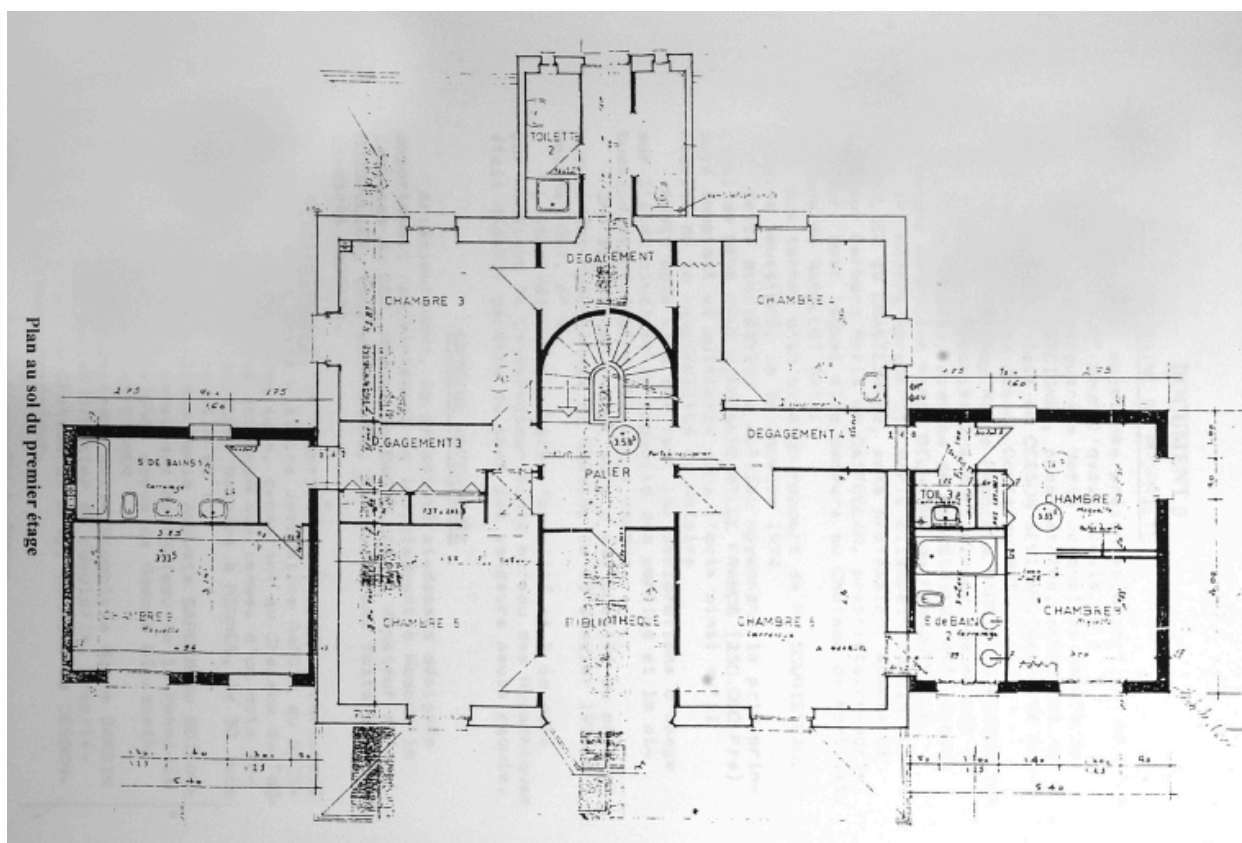
IVR53_20033510622NUC

Auteur de l'illustration (reproduction) : Véronique Orain

Technique de relevé : relevé manuel ;

(c) Inventaire général, ADAGP

reproduction soumise à autorisation du titulaire des droits d'exploitation



Plan du 1er étage et projet d'agrandissement

IVR53_20033510623NUC

Auteur de l'illustration (reproduction) : Véronique Orain

Technique de relevé : relevé manuel ;

(c) Inventaire général, ADAGP

reproduction soumise à autorisation du titulaire des droits d'exploitation



Vue générale de la façade au début du 20e siècle (carte postale extraite de l'ouvrage de Sophie Rémy et Joseph Pèlerin)

IVR53_20033510361NUC

Auteur de l'illustration (reproduction) : Véronique Orain

(c) Inventaire général, ADAGP

reproduction soumise à autorisation du titulaire des droits d'exploitation



Vue générale de la façade sur jardin

IVR53_20033501183NUCA

Auteur de l'illustration : Guy Artur, Auteur de l'illustration : Norbert Lambart

(c) Inventaire général, ADAGP

reproduction soumise à autorisation du titulaire des droits d'exploitation



Vue générale de la façade sur cour

IVR53_20033501182NUCA

Auteur de l'illustration : Guy Artur, Auteur de l'illustration : Norbert Lambart

(c) Inventaire général, ADAGP

reproduction soumise à autorisation du titulaire des droits d'exploitation



Les communs

IVR53_20033501147NUCA

Auteur de l'illustration : Guy Artur, Auteur de l'illustration : Norbert Lambart

(c) Inventaire général, ADAGP

reproduction soumise à autorisation du titulaire des droits d'exploitation