

Bretagne, Ille-et-Vilaine  
Champeaux  
place de la Collégiale

## Ancienne collégiale, actuellement église Sainte-Marie-Madeleine, place de la Collégiale (Champeaux)

### Références du dossier

Numéro de dossier : IA00130695

Date de l'enquête initiale : 1979

Date(s) de rédaction : 1979, 1994

Cadre de l'étude : inventaire topographique , enquête thématique départementale Inventaire des églises et chapelles d'Ille-et-Vilaine

Degré d'étude : étudié

Référence du dossier Monument Historique : PA00090517

### Désignation

Dénomination : collégiale

Vocable : Sainte-Marie-Madeleine

Parties constituantes non étudiées : enclos, cimetière, croix monumentale, crypte

### Compléments de localisation

Milieu d'implantation : en village

Références cadastrales : 1983, A1, 40

### Historique

La collégiale de Champeaux a été construite à l'initiative des seigneurs d'Épinay. La nef et les chapelles formant transept sont de la 2<sup>ème</sup> moitié du 15<sup>e</sup> siècle ainsi que les chapelles situées au nord du chœur. Ce dernier a été reconstruit entre 1522 et 1550 et comporte un ensemble de stalles sculptées vers 1530, il renferme le tombeau de Guy III d'Épinay mort en 1551 et de sa femme Louise de Goulaine morte en 1567. Il est accolé au sud de la chapelle d'Épinay élevée en 1594 par Julien Ricand ainsi que la crypte, et d'une salle capitulaire terminée en 1604. Le clocher est une construction de 1720. Croix de cimetière du 16<sup>e</sup> siècle. Jubé détruit.

**La fondation de la collégiale.** Vers 1430, Robert d'Épinay, grand maître de Bretagne et chambellan du duc Jean V, obtient du pape la création à Champeaux d'une collégiale, proche de son château de la Rivière dont les statuts définitifs ne sont approuvés qu'en 1484. On appelle collégiale, une église qui n'est pas une cathédrale, mais qui est cependant desservie, comme cette dernière, par un collège ou réunion de chanoines. Dans les limites actuelles du département, 4 communes ont eu une collégiale : Fougères, Vitry, la Guerche et Champeaux. Elles sont toutes fondées par de puissants seigneurs pour le service plus solennel des chapelles de leurs châteaux. Celle de Champeaux constitue un témoin insigne encore en place, avec non seulement son enclos paroissial, mais aussi ses logis de chanoines bâtis autour d'une place autrefois fermée.

**Différentes campagnes de construction.** Les volumes imbriqués et d'inégales hauteurs résultent du statut même de l'édifice, qui réclame un chœur aussi vaste que la nef pour accueillir le collège des chanoines, ainsi que des différentes campagnes de construction qui se sont succédé principalement aux 15<sup>ème</sup> et 16<sup>ème</sup> siècles. Le rôle diplomatique de la famille d'Épinay dans le rapprochement franco-breton, sa faveur grandissante auprès des rois Charles VIII puis Louis XII, ont participé à l'embellissement et à l'agrandissement de l'église. De nouvelles chapelles et une sacristie sont venues s'adjoindre au volume initial et forment de l'extérieur une silhouette découpée à pignons multiples si caractéristique des églises bretonnes. Le clocher simple et massif est quant à lui édifié en 1720 à l'extrémité ouest de la nef.

**Le lieu de sépulture d'une puissante famille bretonne : les d'Épinay.** Les deux exceptionnels tombeaux Renaissance, aujourd'hui conservés dans la collégiale, ne sont que les vestiges d'un ensemble de monuments funéraires érigés pour la famille d'Épinay. Le tombeau de Guy d'Épinay et de Louise de Goulaine, son épouse, est situé dans le chœur, proche

du maître-autel. Cette oeuvre majeure, inspirée par des modèles bellifontains, a été réalisée en 1553 par l'architecte angevin Jean de Lespine. La présentation actuelle des transits n'a été adoptée qu'au XIX<sup>ème</sup> siècle. Avant les troubles révolutionnaires, la représentation des deux corps décharnés était rassemblée dans le soubassement, tandis qu'au niveau supérieur, sous l'arcade, se situaient les personnages vivants, aujourd'hui disparus, parés de leurs plus beaux atours. Le tombeau de leur fille, Claude d'Épinay, placé dans la chapelle Saint Julien, est plus petit mais témoigne tout autant de cet art raffiné de cour, empreint de modèles antiquisants et de l'esprit nouveau de la Renaissance.

**Un mobilier prestigieux, témoin d'un glorieux passé.** Les tombeaux ne sont pas les seuls éléments du patrimoine mobilier remarquable de la collégiale. Passé le pas de la porte, ce sont les verrières qui attirent en premier lieu le regard. Les dimensions impressionnantes de la maîtresse vitre donnent une ambiance lumineuse et colorée contrastant avec la simplicité et la nudité presque affligeante des murs. La maîtresse vitre est attribuée à un maître dans l'art du vitrail, Gilles de la Croix Vallée. La verrière de la Pentecôte située dans la chapelle sud témoigne aussi d'une main experte : la délicatesse du dessin, la maîtrise du jaune d'argent, la date plusieurs fois portée de 1529 font de cette verrière l'une des plus authentiques de Champeaux et un maillon important dans l'histoire du vitrail en Bretagne. Les stalles commandées vers 1535, peu après le mariage de Guy II d'Épinay et de Louise de Goulaine, constituent aussi l'un des plus beaux exemples conservés. Le décor composé de grotesques, trophées, rinceaux, candélabres, est significatif du style de la première renaissance et du goût éclairé de ces commanditaires. Elles ont depuis subi des modifications dues, entre autres, aux aménagements de la liturgie au XVIII<sup>ème</sup> siècle, condamnant le jubé qui fermait l'entrée du chœur. L'autel saint Jacques, actuellement dans le bras sud, fut sans doute remonté lors de la réorganisation du chœur à partir d'éléments empruntés à ces anciens autels adossés au jubé. Les cinq bas reliefs en pierre polychrome représentant la Passion du Christ dénotent une influence flamande et méritent également une attention comme le maître autel réalisé en 1748 par les menuisiers Gambier et Le Roy de Rennes.

Architecture, sculpture, menuiserie, vitrail, tout dans cet ensemble rend compte d'une grande maîtrise d'artistes talentueux au service de mécènes éclairés.

Période(s) principale(s) : 15<sup>e</sup> siècle, 16<sup>e</sup> siècle, 1<sup>er</sup> quart 17<sup>e</sup> siècle, 1<sup>er</sup> quart 18<sup>e</sup> siècle

Dates : 1594 (porte la date), 1604 (daté par travaux historiques), 1720 (daté par travaux historiques)

Auteur(s) de l'oeuvre : Julien Ricand (architecte, signature), Jean de l'Épine (maître d'oeuvre, signature)

## Description

### Éléments descriptifs

Matériau(x) du gros-oeuvre, mise en oeuvre et revêtement : grès ; quartzite ; granite ; calcaire ; moellon sans chaîne en pierre de taille ; appareil mixte

Matériau(x) de couverture : ardoise

Plan : plan allongé

Étage(s) ou vaisseau(x) : 1 vaisseau

Couvrements : lambris de couverture ; voûte d'ogives ; voûte en berceau

Type(s) de couverture : toit à longs pans ; appentis ; dôme polygonal ; pignon couvert ; pignon découvert ; noue

### Typologies et état de conservation

Typologies : chevet plat ; à pignons multiples ; clocher latéral

### Décor

Techniques : vitrail, sculpture

Représentations : armoiries

Précision sur les représentations :

Armes d'alliance dans les verrières des familles d'Épinay et de Scepeaux ; armoiries sculptées buchées, alliance des familles d'Épinay et de Goulaine.

### Statut, intérêt et protection

**La fondation de la collégiale.** Vers 1430, Robert d'Épinay, grand maître de Bretagne et chambellan du duc Jean V, obtient du pape la création à Champeaux d'une collégiale, proche de son château de la Rivière dont les statuts définitifs ne sont approuvés qu'en 1484. On appelle collégiale, une église qui n'est pas une cathédrale, mais qui est cependant desservie, comme cette dernière, par un collège ou réunion de chanoines. Dans les limites actuelles du département, 4 communes ont eu une collégiale : Fougères, Vitré, la Guerche et Champeaux. Elles sont toutes fondées par de puissants seigneurs pour le service plus solennel des chapelles de leurs châteaux. Celle de Champeaux constitue un témoin insigne encore en place, avec non seulement son enclos paroissial, mais aussi ses logis de chanoines bâtis autour d'une place autrefois fermée.

**Différentes campagnes de construction.** Les volumes imbriqués et d'inégales hauteurs résultent du statut même de l'édifice, qui réclame un chœur aussi vaste que la nef pour accueillir le collège des chanoines, ainsi que des différentes campagnes de construction qui se sont succédé principalement aux 15<sup>ème</sup> et 16<sup>ème</sup> siècles. Le rôle diplomatique de la famille d'Épinay dans le rapprochement franco-breton, sa faveur grandissante auprès des rois Charles VIII puis Louis XII, ont participé à l'embellissement et à l'agrandissement de l'église. De nouvelles chapelles et une sacristie sont venues s'adjoindre au volume initial et forment de l'extérieur une silhouette découpée à pignons multiples si caractéristique des églises bretonnes. Le clocher simple et massif est quant à lui édifié en 1720 à l'extrémité ouest de la nef. **Le lieu de sépulture d'une puissante famille bretonne : les d'Épinay.** Les deux exceptionnels tombeaux Renaissance, aujourd'hui conservés dans la collégiale, ne sont que les vestiges d'un ensemble de monuments funéraires érigés pour la famille d'Épinay. Le tombeau de Guy d'Épinay et de Louise de Goulaine, son épouse, est situé dans le chœur, proche du maître-autel. Cette oeuvre majeure, inspirée par des modèles bellifontains, a été réalisée en 1553 par l'architecte angevin Jean de Lespine. La présentation actuelle des transits n'a été adoptée qu'au XIX<sup>ème</sup> siècle. Avant les troubles révolutionnaires, la représentation des deux corps décharnés était rassemblée dans le soubassement, tandis qu'au niveau supérieur, sous l'arcade, se situaient les personnages vivants, aujourd'hui disparus, parés de leurs plus beaux atours. Le tombeau de leur fille, Claude d'Épinay, placé dans la chapelle Saint Julien, est plus petit mais témoigne tout autant de cet art raffiné de cour, empreint de modèles antiquisants et de l'esprit nouveau de la Renaissance. **Un mobilier prestigieux, témoin d'un glorieux passé.** Les tombeaux ne sont pas les seuls éléments du patrimoine mobilier remarquable de la collégiale. Passé le pas de la porte, ce sont les verrières qui attirent en premier lieu le regard. Les dimensions impressionnantes de la maîtresse vitre donnent une ambiance lumineuse et colorée contrastant avec la simplicité et la nudité presque affligeante des murs. La maîtresse vitre est attribuée à un maître dans l'art du vitrail, Gilles de la Croix Vallée. La verrière de la Pentecôte située dans la chapelle sud témoigne aussi d'une main experte : la délicatesse du dessin, la maîtrise du jaune d'argent, la date plusieurs fois portée de 1529 font de cette verrière l'une des plus authentiques de Champeaux et un maillon important dans l'histoire du vitrail en Bretagne. Les stalles commandées vers 1535, peu après le mariage de Guy II d'Épinay et de Louise de Goulaine, constituent aussi l'un des plus beaux exemples conservés. Le décor composé de grotesques, trophées, rinceaux, candélabres, est significatif du style de la première renaissance et du goût éclairé de ces commanditaires. Elles ont depuis subi des modifications dues, entre autres, aux aménagements de la liturgie au XVIII<sup>ème</sup> siècle, condamnant le jubé qui fermait l'entrée du chœur. L'autel saint Jacques, actuellement dans le bras sud, fut sans doute remonté lors de la réorganisation du chœur à partir d'éléments empruntés à ces anciens autels adossés au jubé. Les cinq bas reliefs en pierre polychrome représentant la Passion du Christ dénotent une influence flamande et méritent également une attention comme le maître autel réalisé en 1748 par les menuisiers Gambier et Le Roy de Rennes. Architecture, sculpture, menuiserie, vitrail, tout dans cet ensemble rend compte d'une grande maîtrise d'artistes talentueux au service de mécènes éclairés.

Intérêt de l'oeuvre : à signaler

Éléments remarquables : jubé

Protections : classé MH, 1910/12/12

Statut de la propriété : propriété de la commune

## Présentation

Ce dossier correspond à une transcription numérique d'éléments d'enquêtes antérieures à 2000. [Tout enrichissement est le bienvenu](#)

## Liens web

- Lien vers la base Architecture Mérimée (notice Monuments Historiques) : <https://www.pop.culture.gouv.fr/notice/merimee/IA00130695>

## Annexe 1

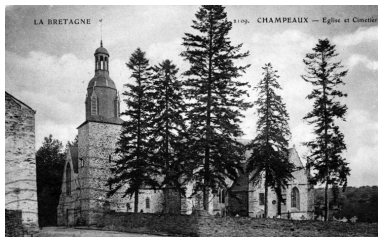
**Etude d'inventaire sur le canton de Vitré-Ouest, 1979 et enquête thématique églises et chapelles d'Ille-et-Vilaine, 1994 :**

[Lien PDF](#)

## Illustrations



Cadastré de 1813, feuille A1.  
IVR53\_19973501252XA



2109. Champeaux - Eglise et cimetière. Carte postale ancienne.  
IVR53\_19843501202V



2100. Champeaux - Entrée principale de l'église. Carte postale ancienne.  
IVR53\_19843501201V



792 - Champeaux, près Vitré, intérieur de l'église.  
IVR53\_19843501204V



Vue de situation.  
Phot. Guy Artur, Phot.  
Norbert Lambart  
IVR53\_19973500519XA



Vue de situation.  
Phot. Guy Artur, Phot.  
Norbert Lambart  
IVR53\_19973500685XA



Vue générale prise du nord-ouest.  
Phot. Claude Quillivic  
IVR53\_19943502525ZA



Vue générale nord-ouest avec le puits.  
Phot. Guy Artur, Phot.  
Norbert Lambart



Elévation ouest : vue générale.  
Phot. Guy Artur, Phot.  
Norbert Lambart  
IVR53\_19913500018VA

IVR53\_19913500527V



Elévation sud, clocher : vue générale  
Phot. Guy Artur, Phot.  
Norbert Lambart  
IVR53\_19843500416V



Clocher, détail de la toiture.  
Phot. Guy Artur, Phot.  
Norbert Lambart  
IVR53\_19843500415V



Vue générale.  
Phot. Auteur inconnu  
IVR53\_19973501268XA



Vue générale rapprochée.  
Phot. Guy Artur, Phot.  
Norbert Lambart  
IVR53\_19973501267XA



Elévation nord, vue générale  
prise du jardin du presbytère.  
Phot. Guy Artur, Phot.  
Norbert Lambart  
IVR53\_19843500414V



Collégiale, vue générale  
Phot. Guy Artur, Phot.  
Norbert Lambart  
IVR53\_19853500295X



Elévation est, vue générale prise  
du nord-est (jardin du presbytère).  
Phot. Guy Artur, Phot.  
Norbert Lambart  
IVR53\_19843500412V



Elévation est, pignon du  
chevet, vue générale axiale  
Phot. Guy Artur, Phot.  
Norbert Lambart  
IVR53\_19843500413V



Elévation sud : chapelle  
1, vue générale  
Phot. Guy Artur, Phot.  
Norbert Lambart  
IVR53\_19843500418V



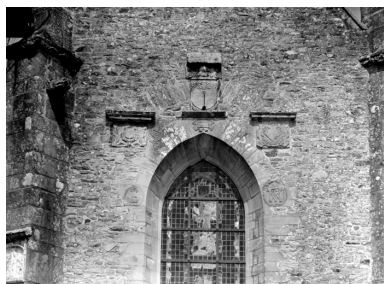
Elévation sud : chapelle 1,  
détail d'un pilastre de contrefort  
Phot. Guy Artur, Phot.  
Norbert Lambart  
IVR53\_19843500417V



Vue générale.  
Phot. Guy Artur, Phot.  
Norbert Lambart  
IVR53\_19973500665VA



Vue générale.  
Phot. Guy Artur, Phot.  
Norbert Lambart  
IVR53\_19973500814XA



Elévation sud, détail  
blason et cadran solaire  
Phot. Guy Artur, Phot.  
Norbert Lambart  
IVR53\_19973500036V



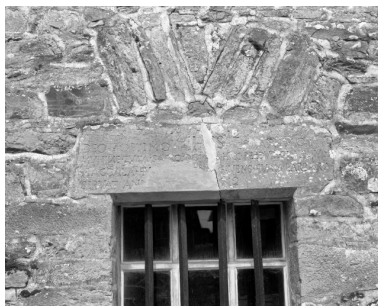
Elévation sud, détail  
blason et cadran solaire  
Phot. Auteur inconnu  
IVR53\_19943503103ZA



Détail vitrail avec cadran solaire.  
Phot. Auteur inconnu  
IVR53\_19973500681XA



Elévation sud, mur sud du  
choeur, détail de la corniche.  
Phot. Guy Artur, Phot.  
Norbert Lambart  
IVR53\_19843500422X



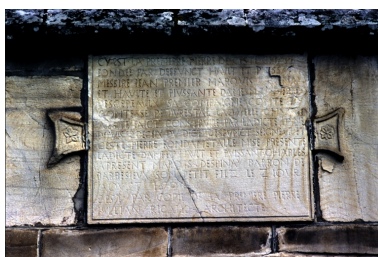
Elévation sud du clocher,  
date inscription sur le linteau.  
Phot. Guy Artur, Phot.  
Norbert Lambart  
IVR53\_19843500421X



Elévation sud : mur sud  
de la nef, détail de la porte  
Phot. Guy Artur, Phot.  
Norbert Lambart  
IVR53\_19843500423X



Collégiale, vue générale  
Phot. Guy Artur, Phot.  
Norbert Lambart  
IVR53\_19853500296X



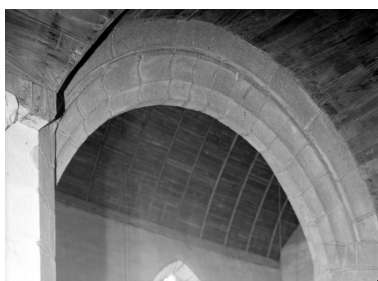
Vue de détail d'un cartouche  
gravé sur un mur de l'église.  
Phot. Claude Quillivic  
IVR53\_19943503102ZA



L'arcade prise du sud,  
vue générale vers l'est.  
Phot. Guy Artur, Phot.  
Norbert Lambart  
IVR53\_19843500552V



Vue générale de la nef vers l'ouest.



Chapelle nord n°2, détail  
retombée, arcade prise du nord-est.  
Phot. Guy Artur, Phot.  
Norbert Lambart  
IVR53\_19843500554V



Vue générale de la nef.  
Phot. Guy Artur, Phot.  
Norbert Lambart  
IVR53\_19973500668XA

Phot. Guy Artur, Phot.  
Norbert Lambart  
IVR53\_19843500544V



Chapelle nord n°2, vue axiale  
de l'arcade prise du sud.  
Phot. Guy Artur, Phot.  
Norbert Lambart  
IVR53\_19843500551V



Vue générale de la nef.  
Phot. Guy Artur, Phot.  
Norbert Lambart  
IVR53\_19973504700VA



Chapelle nord n°2, vue  
générale d'est en ouest.  
Phot. Guy Artur, Phot.  
Norbert Lambart  
IVR53\_19843500553V



Chapelle nord n°1, détail de l'arc sud.  
Phot. Guy Artur, Phot.  
Norbert Lambart  
IVR53\_19843500568V



Détail sculpté de la partie  
supérieure de la porte.  
Phot. Auteur inconnu  
IVR53\_19973500841XA



Vue générale de l'encadrement  
sculpté de la porte.  
Phot. Auteur inconnu  
IVR53\_19973500840XA



Chapelle nord n°1, détail  
de la base de l'arc au sud.



Chapelle sud n°2, détail  
de la clé de voûte centrale.



Vue générale de la porte  
sud de la sacristie.  
Phot. Guy Artur, Phot.  
Norbert Lambart

Phot. Guy Artur, Phot.  
Norbert Lambart  
IVR53\_19843500569V



Vue générale de la porte d'un bas-  
côté avec encadrement sculpté.  
Phot. Guy Artur, Phot.  
Norbert Lambart  
IVR53\_19973500666VA



Porte sud de la sacristie, détail  
d'une base de colonne, avec date  
Phot. Guy Artur, Phot.  
Norbert Lambart  
IVR53\_19843500549V

Phot. Guy Artur, Phot.  
Norbert Lambart  
IVR53\_19843500545V



Porte sud de la sacristie, détail  
partie supérieure des colonnes  
Phot. Guy Artur, Phot.  
Norbert Lambart  
IVR53\_19843500546V



Porte sud de la sacristie, détail  
du couronnement dans son  
ensemble avec les deux écussons  
Phot. Guy Artur, Phot.  
Norbert Lambart  
IVR53\_19843500547V

IVR53\_19843500567V



Porte sud de la sacristie, détail d'une  
base de colonne, avec inscription  
Phot. Guy Artur, Phot.  
Norbert Lambart  
IVR53\_19843500550V



Porte sud de la sacristie, détail  
du premier entablement pris  
par dessous (frise sculptée)  
Phot. Guy Artur, Phot.  
Norbert Lambart  
IVR53\_19843500548V



Vue générale intérieure  
vers le chœur.  
Phot. Norbert Lambart  
IVR53\_19923500186ZA



Escalier intérieur.  
Phot. Guy Artur, Phot.  
Norbert Lambart  
IVR53\_19843500497V



Détail des tomettes du sol  
Phot. Guy Artur, Phot.  
Norbert Lambart  
IVR53\_19843500493V



Croix monumentale : vue générale  
Phot. Guy Artur, Phot.  
Norbert Lambart  
IVR53\_19843500419X



Croix de cimetière, détail croisillon.  
Phot. Guy Artur, Phot.  
Norbert Lambart  
IVR53\_19843500420X

## Dossiers liés

### Dossiers de synthèse :

Les églises et chapelles d'Ille-et-Vilaine (IA00131084)

Présentation de la commune de Champeaux (IA35000264) Bretagne, Ille-et-Vilaine, Champeaux

### Oeuvre(s) contenue(s) :

Armoire (2), ancienne collégiale, actuellement église Sainte-Marie-Madeleine (Champeaux) (IM35001813) Bretagne, Ille-et-Vilaine, Champeaux

Armoire (4), ancienne collégiale, actuellement église Sainte-Marie-Madeleine (Champeaux) (IM35002146) Bretagne, Ille-et-Vilaine, Champeaux

Armoire (armoire à trois battants) (1), ancienne collégiale, actuellement église Sainte-Marie-Madeleine (Champeaux) (IM35001812) Bretagne, Ille-et-Vilaine, Champeaux

Armoire (armoire murale) (3), ancienne collégiale, actuellement église Sainte-Marie-Madeleine (Champeaux) (IM35001817) Bretagne, Ille-et-Vilaine, Champeaux

Bannière de procession, dite bannière de paroisse, dite bannière de Sainte Marie Madeleine, ancienne collégiale, actuellement église Sainte-Marie-Madeleine (Champeaux) (IM35001826) Bretagne, Ille-et-Vilaine, Champeaux

Buffets (2) (buffet bas), ancienne collégiale, actuellement église Sainte-Marie-Madeleine (Champeaux) (IM35001811) Bretagne, Ille-et-Vilaine, Champeaux

Calice, patène (1), ancienne collégiale, actuellement église Sainte-Marie-Madeleine (Champeaux) (IM35001827) Bretagne, Ille-et-Vilaine, Champeaux

Calice, patène (2), ancienne collégiale, actuellement église Sainte-Marie-Madeleine (Champeaux) (IM35001828) Bretagne, Ille-et-Vilaine, Champeaux

Chaire à prêcher, ancienne collégiale, actuellement église Sainte-Marie-Madeleine (Champeaux) (IM35001800) Bretagne, Ille-et-Vilaine, Champeaux

Ciboire (1), ancienne collégiale, actuellement église Sainte-Marie-Madeleine (Champeaux) (IM35001829) Bretagne, Ille-et-Vilaine, Champeaux

Ciboire (2), ancienne collégiale, actuellement église Sainte-Marie-Madeleine (Champeaux) (IM35001830) Bretagne, Ille-et-Vilaine, Champeaux

Croix de procession (1), ancienne collégiale, actuellement église Sainte-Marie-Madeleine (Champeaux) (IM35001831) Bretagne, Ille-et-Vilaine, Champeaux

Croix de procession (2), ancienne collégiale, actuellement église Sainte-Marie-Madeleine (Champeaux) (IM35001832) Bretagne, Ille-et-Vilaine, Champeaux

Groupe sculpté : Tobie et l'ange, ancienne collégiale, actuellement église Sainte-Marie-Madeleine (Champeaux) (IM35001825) Bretagne, Ille-et-Vilaine, Champeaux

Meuble de sacristie, ancienne collégiale, actuellement église Sainte-Marie-Madeleine (Champeaux) (IM35002147) Bretagne, Ille-et-Vilaine, Champeaux

Ostensoir, ancienne collégiale, actuellement église Sainte-Marie-Madeleine (Champeaux) (IM35001833) Bretagne, Ille-et-Vilaine, Champeaux

Statue, suspension eucharistique : la Foi, ancienne collégiale, actuellement église Sainte-Marie-Madeleine (Champeaux) (IM35001885) Bretagne, Ille-et-Vilaine, Champeaux

Statues (2), groupe sculpté : Education de la Vierge, Saint Joseph, Vierge à l'Enfant, ancienne collégiale, actuellement église Sainte-Marie-Madeleine (Champeaux) (IM35001810) Bretagne, Ille-et-Vilaine, Champeaux

Statues (2) : Sainte Marie Madeleine, Saint Pierre, ancienne collégiale, actuellement église Sainte-Marie-Madeleine (Champeaux) (IM35001884) Bretagne, Ille-et-Vilaine, Champeaux

Statues (2) (gisants) : Guy d'Epinay, Louise de Goulaine, ancienne collégiale, actuellement église Sainte-Marie-Madeleine (Champeaux) (IM35001803) Bretagne, Ille-et-Vilaine, Champeaux

Tableau : Sainte Marie Madeleine, ancienne collégiale, actuellement église Sainte-Marie-Madeleine (Champeaux) (IM35001824) Bretagne, Ille-et-Vilaine, Champeaux

Tombeau, de Claude d'Epinay, ancienne collégiale, actuellement église Sainte-Marie-Madeleine (Champeaux) (IM35001801) Bretagne, Ille-et-Vilaine, Champeaux

Tombeau, de Guy d'Epinay et de Louise de Goulaine, ancienne collégiale, actuellement église Sainte-Marie-Madeleine (Champeaux) (IM35001802) Bretagne, Ille-et-Vilaine, Champeaux

Vantail, ancienne collégiale, actuellement église Sainte-Marie-Madeleine (Champeaux) (IM35002148) Bretagne, Ille-et-Vilaine, Champeaux

**Oeuvre(s) en rapport :**

Autel, devant d'autel, gradin d'autel, tabernacle, exposition, statues (2) (maître-autel, tabernacle à dais d'exposition), ancienne collégiale, actuellement église Sainte-Marie-Madeleine (Champeaux) (IM35001808) Bretagne, Ille-et-Vilaine, Champeaux

Autel, retable, degré d'autel (autel secondaire, retable architecturé à niche), dit de la Vierge, ancienne collégiale, actuellement église Sainte-Marie-Madeleine (Champeaux) (IM35001809) Bretagne, Ille-et-Vilaine, Champeaux

Autel, retable, prédelle, tabernacle, gradin d'autel (retable baldaquin), ancienne collégiale, actuellement église Sainte-Marie-Madeleine (Champeaux) (IM35001807) Bretagne, Ille-et-Vilaine, Champeaux

Autel, tabernacle, exposition, placards (3) (autel secondaire, tabernacle à ailes), ancienne collégiale, actuellement église Sainte-Marie-Madeleine (Champeaux) (IM35001815) Bretagne, Ille-et-Vilaine, Champeaux

Banc de fidèles : banc d'église, ancienne collégiale, actuellement église Sainte-Marie-Madeleine (Champeaux) (IM35001814) Bretagne, Ille-et-Vilaine, Champeaux

Ensemble de stalles dans la collégiale Sainte-Marie-Madeleine (contre les murs nord et sud du chœur) (IM35022581) Bretagne, Ille-et-Vilaine, Champeaux

Lambris de revêtement, ancienne collégiale, actuellement église Sainte-Marie-Madeleine (Champeaux) (IM35001806) Bretagne, Ille-et-Vilaine, Champeaux

Stalle, ancienne collégiale, actuellement église Sainte-Marie-Madeleine (Champeaux) (IM35001805) Bretagne, Ille-et-Vilaine, Champeaux

Stalles, ancienne collégiale, actuellement église Sainte-Marie-Madeleine (Champeaux) (IM35001804) Bretagne, Ille-et-Vilaine, Champeaux

Vantaux (3), ancienne collégiale, actuellement église Sainte-Marie-Madeleine (Champeaux) (IM35001816) Bretagne, Ille-et-Vilaine, Champeaux

Verrière (baie 4), ancienne collégiale, actuellement église Sainte-Marie-Madeleine (Champeaux) (IM35001823) Bretagne, Ille-et-Vilaine, Champeaux

Verrière (maîtresse vitre) : Crucifiement (1e), mort de Marie Madeleine, Trinité (baie 0), ancienne collégiale, actuellement église Sainte-Marie-Madeleine (Champeaux) (IM35001818) Bretagne, Ille-et-Vilaine, Champeaux

Verrière (verrière à personnages) : sacrifice d'abraham (baie 2), ancienne collégiale, actuellement église Sainte-Marie-Madeleine (Champeaux) (IM35001822) Bretagne, Ille-et-Vilaine, Champeaux

Verrière (verrière figurée) : Pentecôte (baie 8), ancienne collégiale, actuellement église Sainte-Marie-Madeleine (Champeaux) (IM35001820) Bretagne, Ille-et-Vilaine, Champeaux

Verrière (verrière hagiographique) : martyre de Sainte Barbe (baie 1), ancienne collégiale, actuellement église Sainte-Marie-Madeleine (Champeaux) (IM35001821) Bretagne, Ille-et-Vilaine, Champeaux

Verrière (verrière hagiographique) (baie 3), ancienne collégiale, actuellement église Sainte-Marie-Madeleine (Champeaux) (IM35001819) Bretagne, Ille-et-Vilaine, Champeaux

Auteur(s) du dossier : Jean-Jacques Rioult, Véronique Orain

Copyright(s) : (c) Inventaire général ; (c) Conseil général d'Ille-et-Vilaine



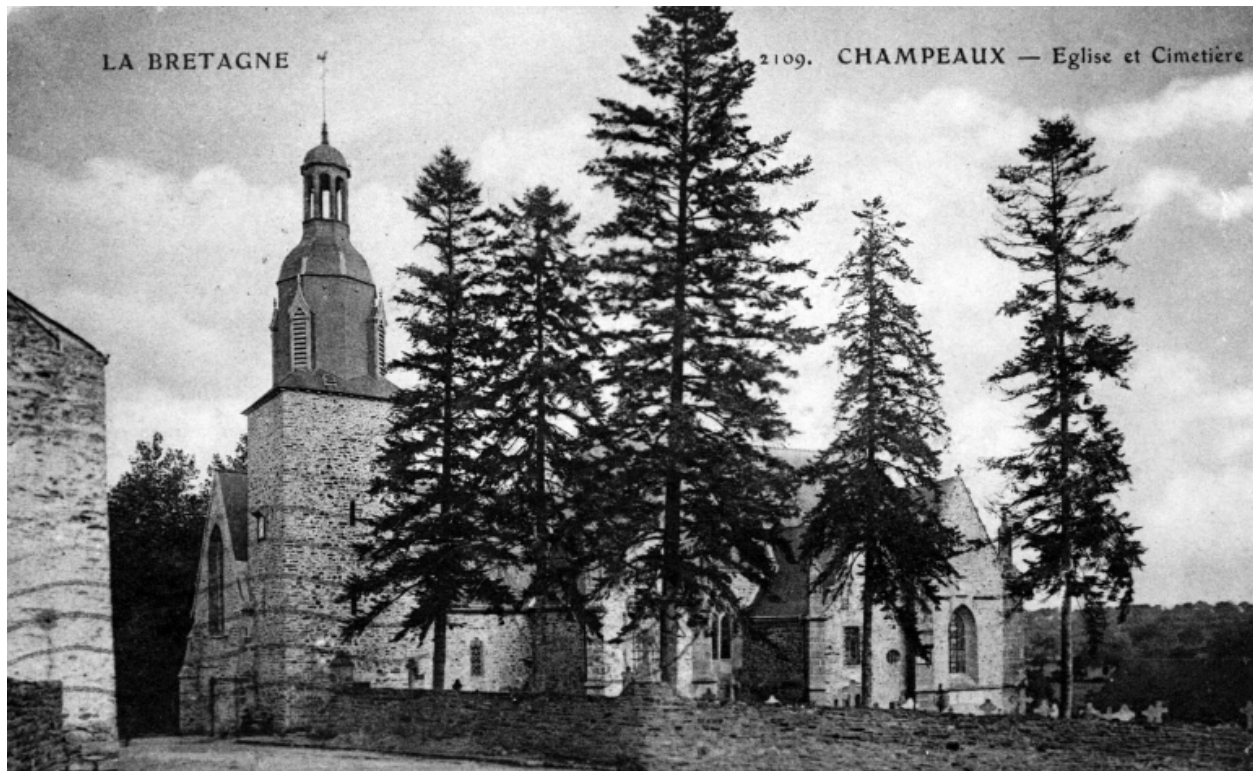
Cadastré de 1813, feuille A1.

Référence du document reproduit :

- **Cadastré de 1813, feuille A1.**  
Cadastré de 1813, feuille A1.  
Archives départementales d'Ile-et-Vilaine

IVR53\_19973501252XA

(c) Conseil général d'Ile-et-Vilaine  
reproduction soumise à autorisation du titulaire des droits d'exploitation



2109. Champeaux - Eglise et cimetière. Carte postale ancienne.

Référence du document reproduit :

- **2109. Champeaux - Eglise et cimetière. Carte postale ancienne.**  
2109. Champeaux - Eglise et cimetière. Carte postale ancienne.  
Archives départementales d'Ile-et-Vilaine

IVR53\_19843501202V

(c) Archives départementales d'Ile-et-Vilaine  
reproduction soumise à autorisation du titulaire des droits d'exploitation



2100. Champeaux - Entrée principale de l'église. Carte postale ancienne.

Référence du document reproduit :

- **2100. Champeaux - Entrée principale de l'église. Carte postale ancienne.**  
2100. Champeaux - Entrée principale de l'église. Carte postale ancienne.  
Archives départementales d'Ille-et-Vilaine

IVR53\_19843501201V

(c) Conseil général d'Ille-et-Vilaine

reproduction soumise à autorisation du titulaire des droits d'exploitation



BRETAGNE (Collection E. H.)  
792. - CHAMPEAUX, près Vitré  
Intérieur de l'Eglise

792 - Champeaux, près Vitré, intérieur de l'église.

Référence du document reproduit :

- **792 - Champeaux, près Vitré, intérieur de l'église.**  
792 - Champeaux, près Vitré, intérieur de l'église.  
Archives départementales d'Ile-et-Vilaine

IVR53\_19843501204V

(c) Conseil général d'Ile-et-Vilaine

reproduction soumise à autorisation du titulaire des droits d'exploitation



Vue de situation.

IVR53\_19973500519XA

Auteur de l'illustration : Guy Artur, Auteur de l'illustration : Norbert Lambart

(c) Inventaire général, ADAGP

reproduction soumise à autorisation du titulaire des droits d'exploitation



Vue de situation.

IVR53\_19973500685XA

Auteur de l'illustration : Guy Artur, Auteur de l'illustration : Norbert Lambart

(c) Inventaire général, ADAGP

reproduction soumise à autorisation du titulaire des droits d'exploitation



Vue générale prise du nord-ouest.

IVR53\_19943502525ZA

Auteur de l'illustration : Claude Quillivic

(c) Inventaire général, ADAGP

reproduction soumise à autorisation du titulaire des droits d'exploitation



Vue générale nord-ouest avec le puits.

IVR53\_19913500527V

Auteur de l'illustration : Guy Artur, Auteur de l'illustration : Norbert Lambart

(c) Inventaire général, ADAGP

reproduction soumise à autorisation du titulaire des droits d'exploitation



Elévation ouest : vue générale.

IVR53\_19913500018VA

Auteur de l'illustration : Guy Artur, Auteur de l'illustration : Norbert Lambart

(c) Inventaire général, ADAGP

reproduction soumise à autorisation du titulaire des droits d'exploitation



Elévation sud, clocher : vue générale

IVR53\_19843500416V

Auteur de l'illustration : Guy Artur, Auteur de l'illustration : Norbert Lambart

(c) Inventaire général, ADAGP

reproduction soumise à autorisation du titulaire des droits d'exploitation



Clocher, détail de la toiture.

IVR53\_19843500415V

Auteur de l'illustration : Guy Artur, Auteur de l'illustration : Norbert Lambart

(c) Inventaire général, ADAGP

reproduction soumise à autorisation du titulaire des droits d'exploitation



Vue générale.

IVR53\_19973501268XA

Auteur de l'illustration : Auteur inconnu

(c) Inventaire général, ADAGP

reproduction soumise à autorisation du titulaire des droits d'exploitation



Vue générale rapprochée.

IVR53\_19973501267XA

Auteur de l'illustration : Guy Artur, Auteur de l'illustration : Norbert Lambart

(c) Inventaire général, ADAGP

reproduction soumise à autorisation du titulaire des droits d'exploitation



Elévation nord, vue générale prise du jardin du presbytère.

IVR53\_19843500414V

Auteur de l'illustration : Guy Artur, Auteur de l'illustration : Norbert Lambart

(c) Inventaire général, ADAGP

reproduction soumise à autorisation du titulaire des droits d'exploitation



Collégiale, vue générale

IVR53\_19853500295X

Auteur de l'illustration : Guy Artur, Auteur de l'illustration : Norbert Lambart

(c) Inventaire général, ADAGP

reproduction soumise à autorisation du titulaire des droits d'exploitation



Elévation est, vue générale prise du nord-est (jardin du presbytère).

IVR53\_19843500412V

Auteur de l'illustration : Guy Artur, Auteur de l'illustration : Norbert Lambart

(c) Inventaire général, ADAGP

reproduction soumise à autorisation du titulaire des droits d'exploitation



Elévation est, pignon du chevet, vue générale axiale

IVR53\_19843500413V

Auteur de l'illustration : Guy Artur, Auteur de l'illustration : Norbert Lambart

(c) Inventaire général, ADAGP

reproduction soumise à autorisation du titulaire des droits d'exploitation



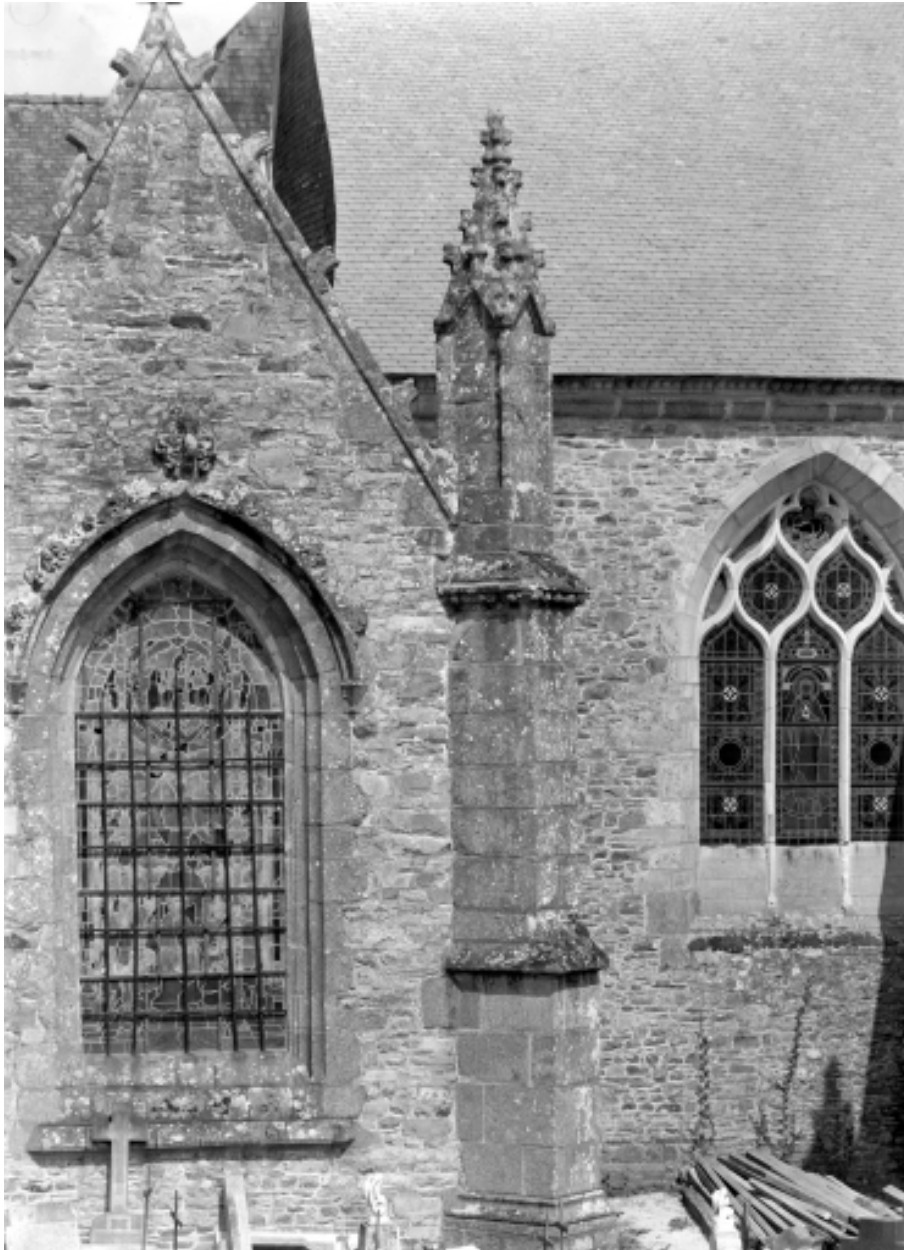
Elévation sud : chapelle 1, vue générale

IVR53\_19843500418V

Auteur de l'illustration : Guy Artur, Auteur de l'illustration : Norbert Lambart

(c) Inventaire général, ADAGP

reproduction soumise à autorisation du titulaire des droits d'exploitation



Elévation sud : chapelle 1, détail d'un pilastre de contrefort

IVR53\_19843500417V

Auteur de l'illustration : Guy Artur, Auteur de l'illustration : Norbert Lambart

(c) Inventaire général, ADAGP

reproduction soumise à autorisation du titulaire des droits d'exploitation



Vue générale.

IVR53\_19973500665VA

Auteur de l'illustration : Guy Artur, Auteur de l'illustration : Norbert Lambart

(c) Inventaire général, ADAGP

reproduction soumise à autorisation du titulaire des droits d'exploitation



Vue générale.

IVR53\_19973500814XA

Auteur de l'illustration : Guy Artur, Auteur de l'illustration : Norbert Lambart

(c) Inventaire général, ADAGP

reproduction soumise à autorisation du titulaire des droits d'exploitation



Elévation sud, détail blason et cadran solaire

IVR53\_19973500036V

Auteur de l'illustration : Guy Artur, Auteur de l'illustration : Norbert Lambart

(c) Inventaire général, ADAGP

reproduction soumise à autorisation du titulaire des droits d'exploitation



Elévation sud, détail blason et cadran solaire

IVR53\_19943503103ZA

Auteur de l'illustration : Auteur inconnu

(c) Inventaire général, ADAGP

reproduction soumise à autorisation du titulaire des droits d'exploitation



Détail vitrail avec cadran solaire.

IVR53\_19973500681XA

Auteur de l'illustration : Auteur inconnu

(c) Inventaire général, ADAGP

reproduction soumise à autorisation du titulaire des droits d'exploitation



Elévation sud, mur sud du choeur, détail de la corniche.

IVR53\_19843500422X

Auteur de l'illustration : Guy Artur, Auteur de l'illustration : Norbert Lambart

(c) Inventaire général, ADAGP

reproduction soumise à autorisation du titulaire des droits d'exploitation



Elévation sud du clocher, date inscription sur le linteau.

IVR53\_19843500421X

Auteur de l'illustration : Guy Artur, Auteur de l'illustration : Norbert Lambart

(c) Inventaire général, ADAGP

reproduction soumise à autorisation du titulaire des droits d'exploitation



Elévation sud : mur sud de la nef, détail de la porte

IVR53\_19843500423X

Auteur de l'illustration : Guy Artur, Auteur de l'illustration : Norbert Lambart

(c) Inventaire général, ADAGP

reproduction soumise à autorisation du titulaire des droits d'exploitation



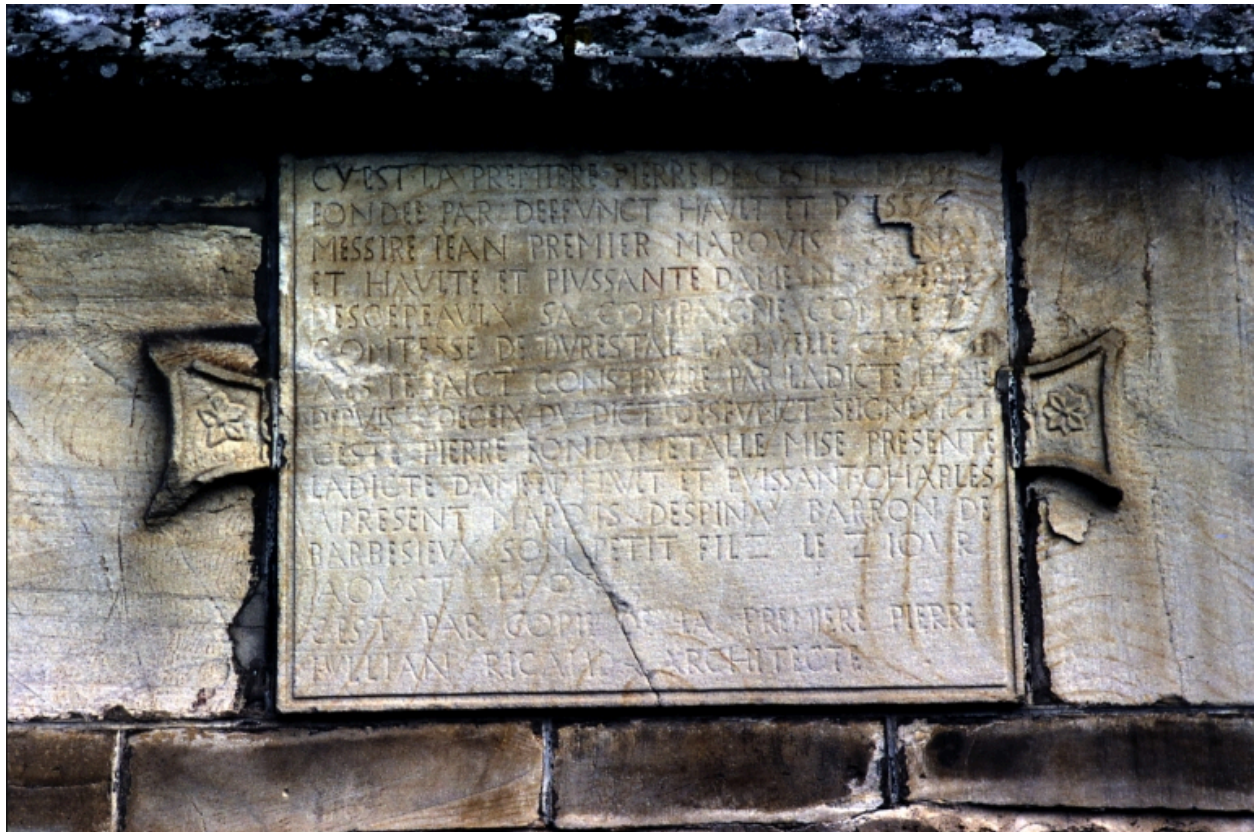
Collégiale, vue générale

IVR53\_19853500296X

Auteur de l'illustration : Guy Artur, Auteur de l'illustration : Norbert Lambart

(c) Inventaire général, ADAGP

reproduction soumise à autorisation du titulaire des droits d'exploitation



Vue de détail d'un cartouche gravé sur un mur de l'église.

IVR53\_19943503102ZA

Auteur de l'illustration : Claude Quillivic

(c) Inventaire général, ADAGP

reproduction soumise à autorisation du titulaire des droits d'exploitation



L'arcade prise du sud, vue générale vers l'est.

IVR53\_19843500552V

Auteur de l'illustration : Guy Artur, Auteur de l'illustration : Norbert Lambart

(c) Inventaire général, ADAGP

reproduction soumise à autorisation du titulaire des droits d'exploitation



Vue générale de la nef vers l'ouest.

IVR53\_19843500544V

Auteur de l'illustration : Guy Artur, Auteur de l'illustration : Norbert Lambart

(c) Inventaire général, ADAGP

reproduction soumise à autorisation du titulaire des droits d'exploitation



Chapelle nord n°2, détail retombée, arcade prise du nord-est.

IVR53\_19843500554V

Auteur de l'illustration : Guy Artur, Auteur de l'illustration : Norbert Lambart

(c) Inventaire général, ADAGP

reproduction soumise à autorisation du titulaire des droits d'exploitation



Vue générale de la nef.

IVR53\_19973500668XA

Auteur de l'illustration : Guy Artur, Auteur de l'illustration : Norbert Lambart

(c) Inventaire général, ADAGP

reproduction soumise à autorisation du titulaire des droits d'exploitation



Chapelle nord n°2, vue axiale de l'arcade prise du sud.

IVR53\_19843500551V

Auteur de l'illustration : Guy Artur, Auteur de l'illustration : Norbert Lambart

(c) Inventaire général, ADAGP

reproduction soumise à autorisation du titulaire des droits d'exploitation



Vue générale de la nef.

IVR53\_19973504700VA

Auteur de l'illustration : Guy Artur, Auteur de l'illustration : Norbert Lambart

(c) Inventaire général, ADAGP

reproduction soumise à autorisation du titulaire des droits d'exploitation



Chapelle nord n°2, vue générale d'est en ouest.

IVR53\_19843500553V

Auteur de l'illustration : Guy Artur, Auteur de l'illustration : Norbert Lambart

(c) Inventaire général, ADAGP

reproduction soumise à autorisation du titulaire des droits d'exploitation



Chapelle nord n°1, détail de l'arc sud.

IVR53\_19843500568V

Auteur de l'illustration : Guy Artur, Auteur de l'illustration : Norbert Lambart

(c) Inventaire général, ADAGP

reproduction soumise à autorisation du titulaire des droits d'exploitation



Détail sculpté de la partie supérieure de la porte.

IVR53\_19973500841XA

Auteur de l'illustration : Auteur inconnu

(c) Inventaire général, ADAGP

reproduction soumise à autorisation du titulaire des droits d'exploitation



Vue générale de l'encadrement sculpté de la porte.

IVR53\_19973500840XA

Auteur de l'illustration : Auteur inconnu

(c) Inventaire général, ADAGP

reproduction soumise à autorisation du titulaire des droits d'exploitation



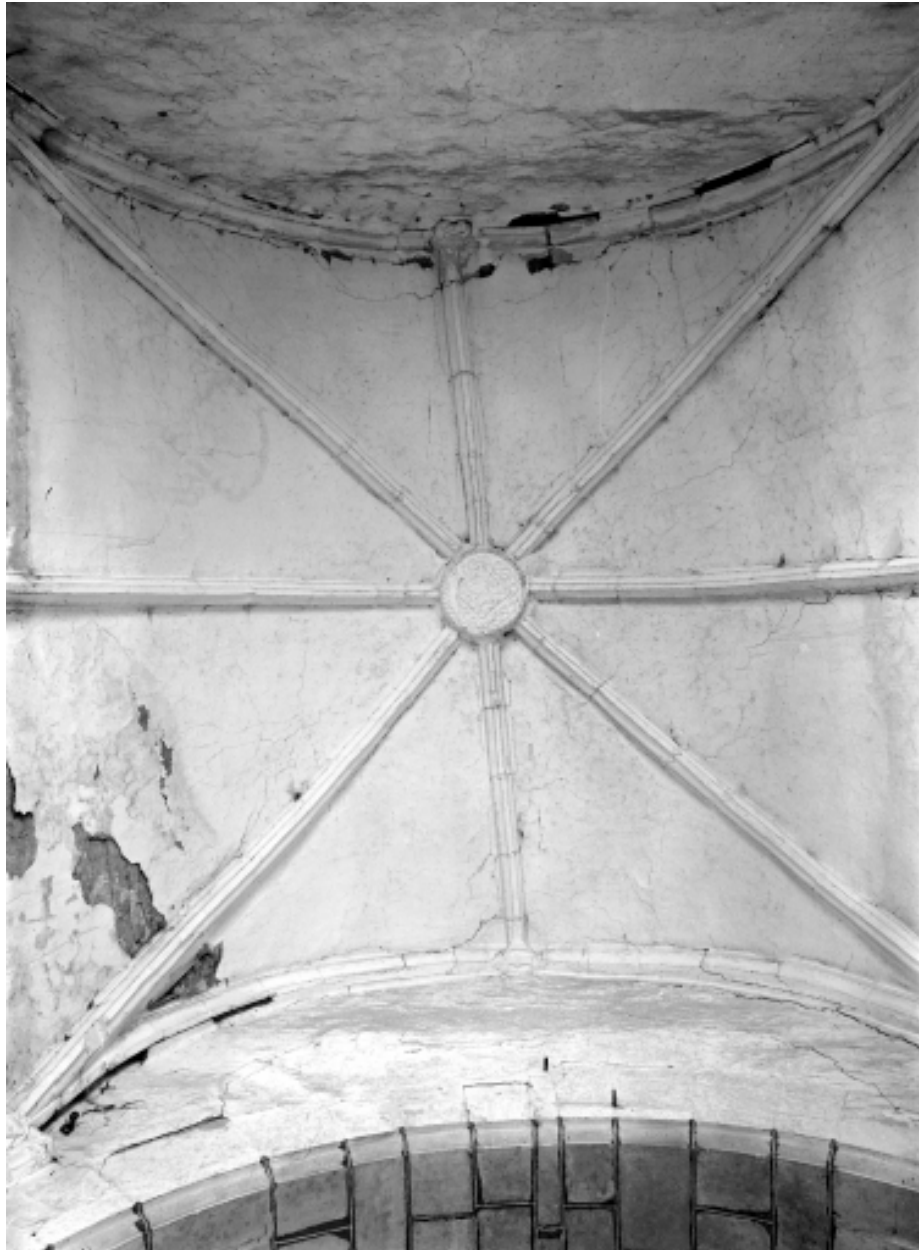
Chapelle nord n°1, détail de la base de l'arc au sud.

IVR53\_19843500569V

Auteur de l'illustration : Guy Artur, Auteur de l'illustration : Norbert Lambart

(c) Inventaire général, ADAGP

reproduction soumise à autorisation du titulaire des droits d'exploitation



Chapelle sud n°2, détail de la clé de voûte centrale.

IVR53\_19843500545V

Auteur de l'illustration : Guy Artur, Auteur de l'illustration : Norbert Lambart

(c) Inventaire général, ADAGP

reproduction soumise à autorisation du titulaire des droits d'exploitation



Vue générale de la porte sud de la sacristie.

IVR53\_19843500567V

Auteur de l'illustration : Guy Artur, Auteur de l'illustration : Norbert Lambart

(c) Inventaire général, ADAGP

reproduction soumise à autorisation du titulaire des droits d'exploitation



Vue générale de la porte d'un bas-côté avec encadrement sculpté.

IVR53\_19973500666VA

Auteur de l'illustration : Guy Artur, Auteur de l'illustration : Norbert Lambart

(c) Inventaire général, ADAGP

reproduction soumise à autorisation du titulaire des droits d'exploitation



Porte sud de la sacristie, détail partie supérieure des colonnes

IVR53\_19843500546V

Auteur de l'illustration : Guy Artur, Auteur de l'illustration : Norbert Lambart

(c) Inventaire général, ADAGP

reproduction soumise à autorisation du titulaire des droits d'exploitation



Porte sud de la sacristie, détail d'une base de colonne, avec inscription

IVR53\_19843500550V

Auteur de l'illustration : Guy Artur, Auteur de l'illustration : Norbert Lambart

(c) Inventaire général, ADAGP

reproduction soumise à autorisation du titulaire des droits d'exploitation



Porte sud de la sacristie, détail d'une base de colonne, avec date

IVR53\_19843500549V

Auteur de l'illustration : Guy Artur, Auteur de l'illustration : Norbert Lambart

(c) Inventaire général, ADAGP

reproduction soumise à autorisation du titulaire des droits d'exploitation



Porte sud de la sacristie, détail du couronnement dans son ensemble avec les deux écussons

IVR53\_19843500547V

Auteur de l'illustration : Guy Artur, Auteur de l'illustration : Norbert Lambart

(c) Inventaire général, ADAGP

reproduction soumise à autorisation du titulaire des droits d'exploitation



Porte sud de la sacristie, détail du premier entablement pris par dessous (frise sculptée)

IVR53\_19843500548V

Auteur de l'illustration : Guy Artur, Auteur de l'illustration : Norbert Lambart

(c) Inventaire général, ADAGP

reproduction soumise à autorisation du titulaire des droits d'exploitation



Vue générale intérieure vers le chœur.

IVR53\_19923500186ZA

Auteur de l'illustration : Norbert Lambart

(c) Inventaire général, ADAGP

reproduction soumise à autorisation du titulaire des droits d'exploitation



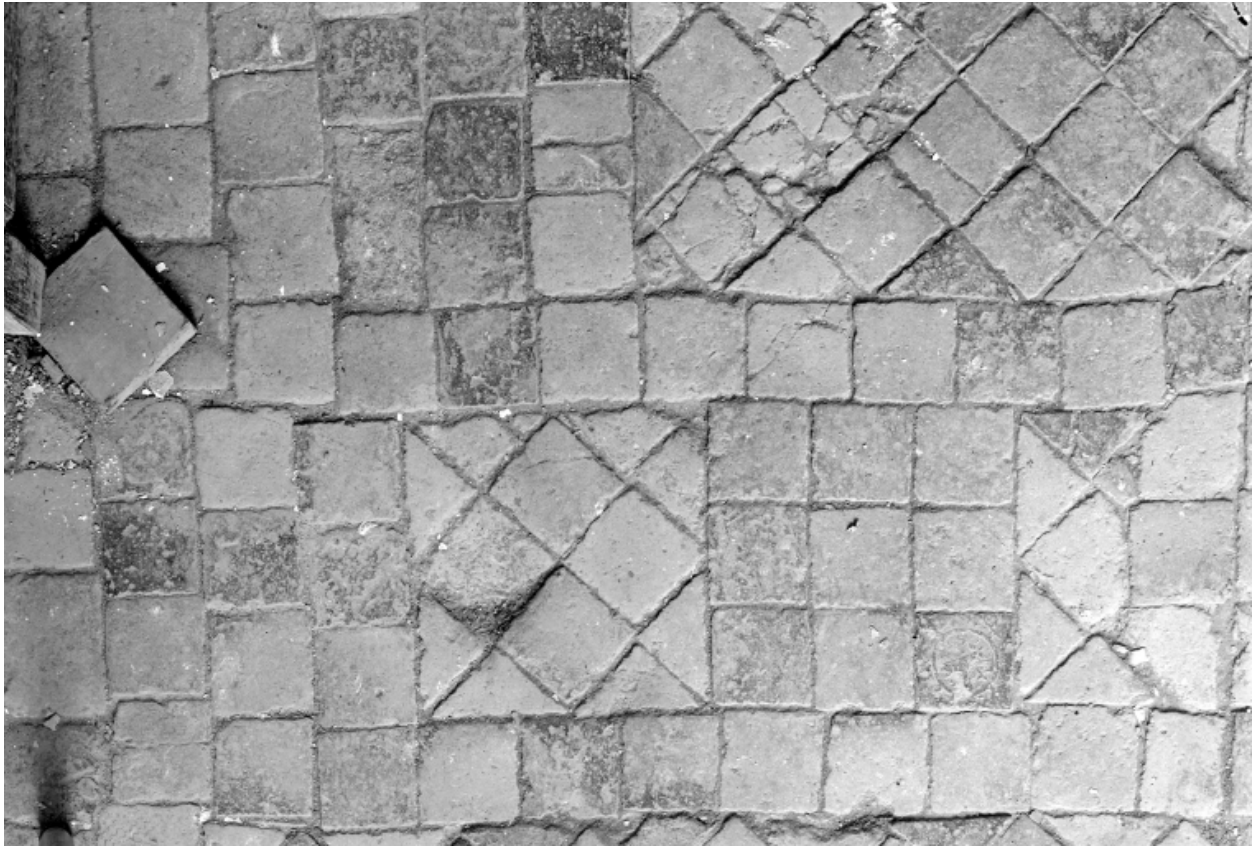
Escalier intérieur.

IVR53\_19843500497V

Auteur de l'illustration : Guy Artur, Auteur de l'illustration : Norbert Lambart

(c) Inventaire général, ADAGP

reproduction soumise à autorisation du titulaire des droits d'exploitation



Détail des tomettes du sol

IVR53\_19843500493V

Auteur de l'illustration : Guy Artur, Auteur de l'illustration : Norbert Lambart

(c) Inventaire général, ADAGP

reproduction soumise à autorisation du titulaire des droits d'exploitation



Croix monumentale : vue générale

IVR53\_19843500419X

Auteur de l'illustration : Guy Artur, Auteur de l'illustration : Norbert Lambart

(c) Inventaire général, ADAGP

reproduction soumise à autorisation du titulaire des droits d'exploitation



Croix de cimetière, détail croisillon.

IVR53\_19843500420X

Auteur de l'illustration : Guy Artur, Auteur de l'illustration : Norbert Lambart

(c) Inventaire général, ADAGP

reproduction soumise à autorisation du titulaire des droits d'exploitation