

Bretagne, Côtes-d'Armor
Pléneuf-Val-André
La Guette
rue Aristide Baudry

Bunker-abri pour citerne à eau, rue Aristide Baudry, La Guette (Pléneuf-Val-André)

Références du dossier

Numéro de dossier : IA22133761
Date de l'enquête initiale : 2025
Date(s) de rédaction : 2025
Cadre de l'étude : enquête thématique régionale Inventaire des héritages militaires en Bretagne
Degré d'étude : étudié

Désignation

Dénomination : blockhaus, abri

Compléments de localisation

Milieu d'implantation : en ville
Références cadastrales : OH, 64

Historique

Ce bunker a été construit pour l'Allemagne nazie sous maîtrise d'ouvrage de l'Organisation Todt fin 1942 ou dans le premier semestre 1943. Servant à abriter une citerne à eau, ce bunker appartenait à l'ensemble fortifié de la pointe de la Guette (également connu comme l'ensemble fortifié des Murs-Blancs) numéroté "La 364" durant la Seconde Guerre mondiale ("La" pour l'ensemble défensif côtier de Lamballe). Il est probable que la belle demeure située en face ait été réquisitionnée durant la Seconde Guerre mondiale.

A proximité se trouve un [bunker-casemate de type 667](#) sur le tracé du chemin côtier et un [bunker-poste d'observation et de tir](#) dit *Tobruk* pour mortier sur la pointe de la Guette.

Période(s) principale(s) : 2e quart 20e siècle

Dates : 1942 (daté par travaux historiques), 1943 (daté par travaux historiques), 1944 (daté par travaux historiques)

Auteur(s) de l'oeuvre : Organisation Todt (ingénieur militaire, attribution par travaux historiques)

Description

Ce bunker-abri a été intégré dans la micro-falaise par déroctage : il est ouvert du côté de la rue Aristide Baudry. C'est une construction de campagne (*Feldmässiger Ausbau*, abrégé en FA ou Fm) réalisée en béton de faible épaisseur.

Éléments descriptifs

Matériau(x) du gros-oeuvre, mise en oeuvre et revêtement : béton, béton armé

Matériau(x) de couverture : béton en couverture

Plan : plan rectangulaire régulier

Étage(s) ou vaisseau(x) : sous-sol

Typologies et état de conservation

État de conservation : bon état

Statut, intérêt et protection

Intérêt de l'œuvre : vestiges de guerre, à signaler

Éléments remarquables : blockhaus, abri

Statut de la propriété : propriété privée

Des peintures murales de la Seconde Guerre mondiale dans un incroyable état de conservation

Construit pour l'Allemagne nazie durant la Seconde Guerre mondiale, ce petit bunker est identifié comme un abri pour citerne à eau.

Ce dossier d'Inventaire du patrimoine a été créé par la Région Bretagne dans le cadre de l'[Inventaire des héritages militaires](#). Le bunker n'est pas cadastré comme "élément bâti" : il est simplement géoréférencé grâce aux vues aériennes.

Références documentaires

Documents d'archive

- **Rapport Pinczon du Sel sur les installations du Mur de l'Atlantique (1946-1949). "Le Mur de l'Atlantique. Livre IV : du Mont Saint-Michel à la Laïta" (collection : Service Historique de la Défense du Château de Vincennes)**

Rapport Pinczon du Sel sur les installations du Mur de l'Atlantique (1946-1949). **"Le Mur de l'Atlantique. Livre IV : du Mont Saint-Michel à la Laïta"** (collection : Service Historique de la Défense du Château de Vincennes). Texte en liasse ; plans et photographies.

<https://www.memoiredeshommes.sga.defense.gouv.fr/fr/article.php?larub=467&titre=rapport-pinczon-du-sel-sur-les-installations-du-mur-de-l-atlantique>

Service Historique de la Défense du Château de Vincennes : SHDMV MV 2DOC 3

Annexe 1

Le poste d'observation et de tir en béton armé : du Ringstand au Tobruk

Ce "petit" bunker - 11 m³ de béton et 600 kg de ferrailage pour le plan-type 58 mis en place en mai 1943 - est certainement le plus connu du Mur de l'Atlantique en raison du nombre important d'exemplaires construits (plusieurs milliers). Sur le terrain où il est le plus souvent totalement enterré, on le reconnaît à son ouverture circulaire caractéristique (avec ou sans collerette).

C'est un poste d'observation et de tir dit *Ringstand* en allemand, "position circulaire" (dénomination officielle).

Il permettait aux soldats une vision à 360 degrés tout en bénéficiant d'une bonne protection car ils étaient sous le niveau du sol. Il était conçu pour un équipage théorique de deux soldats : le premier - le tireur - à l'arme portative de type mitrailleuse ou fusil, voire mortier léger (*Granatwerfer 36* de calibre 5 cm), le second - le chargeur - à l'approvisionnement en munition (un troisième soldat pouvait également jouer le rôle de pourvoyeur). Ce type de bunker était utilisé pour l'observation, la défense rapprochée, le flanquement des fossés ou des murs antichars et la protection du périmètre extérieur des ensembles fortifiés. On le retrouve également employé pour la surveillance d'édifices logistiques (transport, ravitaillement ou logement des troupes).

Le plan-type 58 découle du modèle VF8, MG (abréviation de *Maschinengewehr*, mitrailleuse) *Ringstand für 2 Mann oder Beobachtung stand* (ou poste d'observation) mis en place à l'automne 1942 et qui nécessitait 9,5 m³ de béton pour sa réalisation. "VF" est l'abréviation de *verstärkt feldmässiger Ausbau in Beton* qui désigne une construction de campagne renforcée en béton. Paradoxalement, avec 40 cm ou 60 cm d'épaisseur de béton au lieu d'un mètre, ces constructions n'auraient pas dû être considérées comme "renforcées".

Il existe deux versions du plan-type 58, version "c", 80 cm *Ringstand - 8-eckig* avec escalier droit et chambre de tir à la partie haute octogonale et version "d", 80 cm *Ringstand - rund* avec escalier oblique et chambre de tir à la partie haute circulaire. De nombreuses variantes existent cependant, tant en forme qu'en dimensions (notamment de la chambre d'abri). Certains exemplaires sont équipés d'une arrivée électrique et d'une connexion pour le téléphone.

En théorie, sa chambre d'abri (*Unterschlupfraum*) pouvait contenir 40 000 à 50 000 munitions (7,92 x 57 mm Mauser) ou 720 obus de mortier léger calibre 5 cm (72 caisses). Une mitrailleuse MG 34 Mauser dispose en effet d'une cadence de tir théorique de 800 à 900 coups à la minute tandis que la MG 42 dispose d'une cadence théorique de 1 200 coups à la minute avec approvisionnement par bandes de 50 et 250 coups. La portée maximum utile de ce type de mitrailleuse disposée sur trépied est comprise entre 1 000 et 1 200 mètres. Dans la chambre d'observation et de tir, deux tablettes permettaient d'accueillir les caisses à munition. Un couvercle en bois étanchéifié pouvait permettre de fermer l'ouverture circulaire.

A partir de 1943, le *Ringstand* est désigné *Tobruk-Stand* en référence aux bunkers italiens (construits avant janvier 1941) observés lors de la **Capture de Tobruk** par les forces de l'Axe en juin 1942. Le terme *Tobruk-Stände* (littéralement, position de Tobruk au pluriel) est mentionné dans les états des constructions du Mur de l'Atlantique au 1er juillet 1943 du territoire de la 7e armée l'armée du IIIe Reich conservés aux archives fédérales allemandes à Coblenze.

Dans le secteur de la 7e Armée (AOK 7), de l'Orne à l'embouchure de la Loire (en incluant la rive gauche jusqu'à Préfaillies) et avec les îles anglo-normandes, 3 814 *Tobruk-Stände* sont construits ou sont en construction au 1er janvier 1944. Dans ce secteur, plus de 7 300 emplacements ouverts pour mitrailleuse (*Offene M.G.-Stände*) ont également été aménagés à cette date.

En plus du plan-type 58, il existe une vingtaine de versions de *Tobruk* (dont certains préfabriqués) : pour mortier ou lance-grenades (*Granatwerfer-Stände*, 1 275 exemplaires), pour lance-flammes (*Flammenwerfer-Stände*, 1 250 exemplaires), pour tourelle de char avec canon et/ou mitrailleuse... Certains *Ringstände* étaient équipés d'un poêle voire d'un lit.

Certains bunkers de la série 600 qui est lancée en février 1942, sont également dotés d'un *Tobruk* intégré, nommé *Offener Beobachter*, poste d'observation. Il est dépourvu de chambre d'abri pour le stockage des munitions.

Illustrations



Vue de la plage du Val-André et de la pointe de Pléneuf depuis la pointe de la Gnette (carte postale, L.L.)

Phot. Auteur inconnu

IVR53_20252210668NUCA



Vue aérienne oblique de la pointe de la Gnette depuis l'ouest-nord-ouest, 1951

Phot. Institut national de l'information

géographique et forestière
IVR53_20252210666NUC

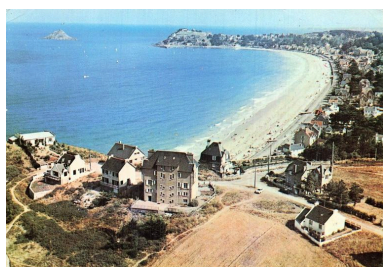


Vue aérienne oblique de la pointe de la Gnette depuis l'ouest-nord-ouest (carte postale, La Pie).

Au premier plan à droite, l'anse du Pissot. En arrière-plan, la plage du Val-André et la pointe de Pléneuf

Phot. Auteur inconnu

IVR53_20252210670NUC



Vue aérienne oblique de la plage du Val-André et de la pointe de Pléneuf depuis le sud-sud-ouest (carte postale). Au milieu, à l'extrême gauche, la pointe de la Gnette. A cette époque, la pointe est dépourvue d'arbres

Phot. Auteur inconnu

IVR53_20252210667NUCA



Vue du sentier côtier de la pointe de la Gnette. En arrière-plan, la plage du Val-André et la pointe de Pléneuf

Phot. Bernard Bègne

IVR53_20252201497NUCA



Vue générale du bunker-abri pour citerne à eau situé plus haut rue Aristide Baudry. En face se trouve une demeure qui a sans doute été réquisitionnée pendant la Seconde Guerre mondiale

Phot. Bernard Bègne

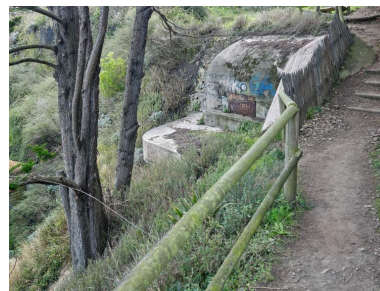
IVR53_20252201517NUCA



Vue intérieure du bunker-abri pour citerne à eau situé plus haut rue Aristide Baudry
Phot. Guillaume Lécueillier
IVR53_20252210664NUCA



Vue de la demeure située rue Aristide Baudry en face du bunker
Phot. Guillaume Lécueillier
IVR53_20252210665NUCA



Vue du bunker-casemate de type 667 depuis le sentier côtier de la pointe de la Guette
Phot. Bernard Bègne
IVR53_20252201495NUCA



Vue intérieure du bunker-poste d'observation et de tir dit Tobruk pour mortier de la pointe de la Guette.
Pour éviter les dégradations du panorama de tir, l'accès du bunker a été sécurisé par le Conservatoire du littoral en octobre 2025
Phot. Bernard Bègne
IVR53_20252201474NUCA

Dossiers liés

Dossiers de synthèse :

Inventaire des héritages militaires en Bretagne (enquête thématique régionale en cours) (IA29133651)

Les bunkers du Mur de l'Atlantique (étude en cours) (IA29002282)

Les lignes fortifiées sur la commune de Pléneuf-Val-André (IA22002152) Bretagne, Côtes-d'Armor, Pléneuf-Val-André

Oeuvre(s) contenue(s) :

Oeuvre(s) en rapport :

Bunker-casemate de type 667 pour canon de 5 cm, sur le sentier côtier, Les Murs-Blancs (Pléneuf-Val-André) (IA22002154) Bretagne, Côtes-d'Armor, Pléneuf-Val-André, Les Murs-Blancs

Bunker-poste d'observation et de tir dit Tobruk pour mortier, rue Aristide Baudry, La Guette (Pléneuf-Val-André) (IA22133755) Bretagne, Côtes-d'Armor, Pléneuf-Val-André, La Guette, rue Aristide Baudry

Auteur(s) du dossier : Guillaume Lécueillier

Copyright(s) : (c) Région Bretagne



Vue de la plage du Val-André et de la pointe de Pléneuf depuis la pointe de la Guette (carte postale, L.L.)

IVR53_20252210668NUCA

Auteur de l'illustration : Auteur inconnu

(c) Collection particulière

reproduction soumise à autorisation du titulaire des droits d'exploitation



Vue aérienne oblique de la pointe de la Guette depuis l'ouest-nord-ouest, 1951

IVR53_20252210666NUC

Auteur de l'illustration : Institut national de l'information géographique et forestière

Date de prise de vue : 1951

(c) Institut national de l'information géographique et forestière
reproduction soumise à autorisation du titulaire des droits d'exploitation



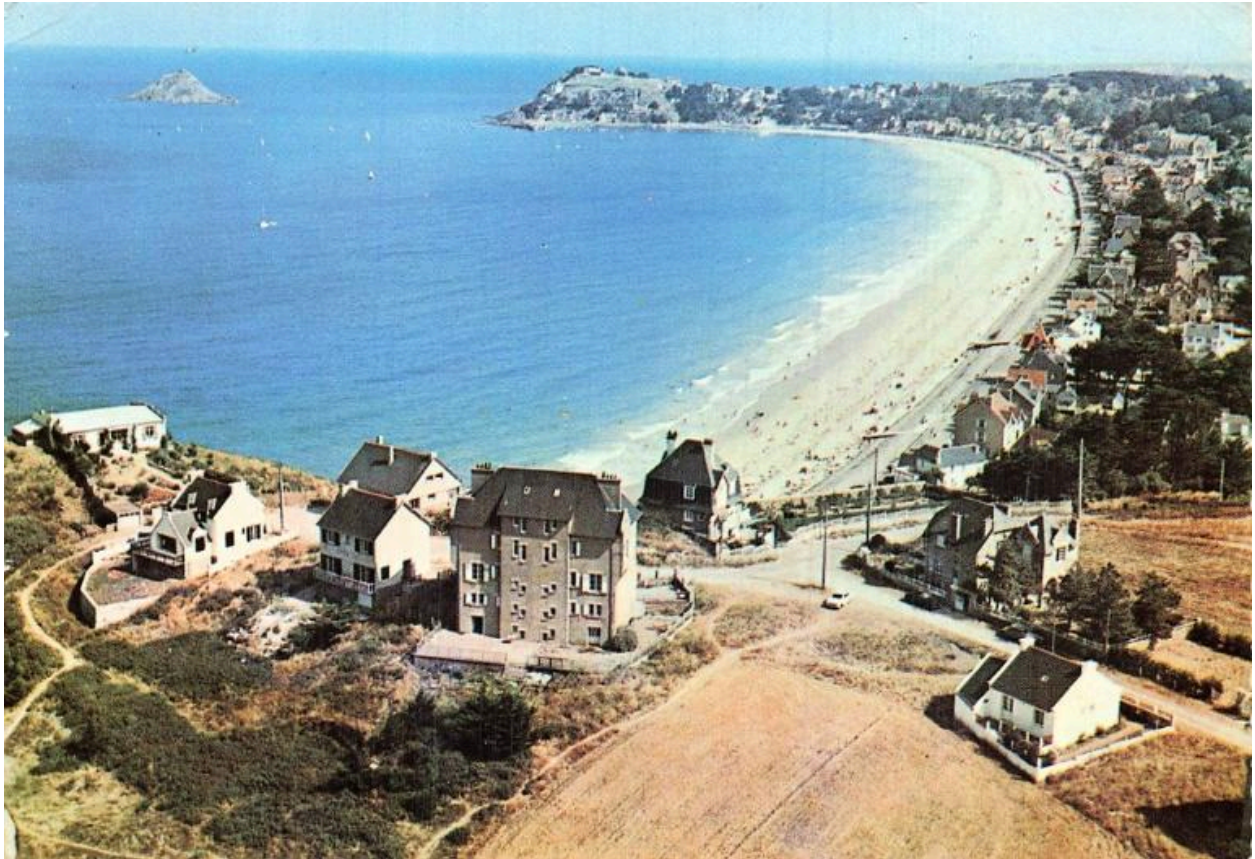
Vue aérienne oblique de la pointe de la Gnette depuis l'ouest-nord-ouest (carte postale, La Pie). Au premier plan à droite, l'anse du Pissot. En arrière-plan, la plage du Val-André et la pointe de Pléneuf

IVR53_20252210670NUC

Auteur de l'illustration : Auteur inconnu

(c) Collection particulière

reproduction soumise à autorisation du titulaire des droits d'exploitation



Vue aérienne oblique de la plage du Val-André et de la pointe de Pléneuf depuis le sud-sud-ouest (carte postale). Au milieu, à l'extrême gauche, la pointe de la Gnette. A cette époque, la pointe est dépourvue d'arbres

IVR53_20252210667NUCA

Auteur de l'illustration : Auteur inconnu

(c) Collection particulière

reproduction soumise à autorisation du titulaire des droits d'exploitation



Vue du sentier côtier de la pointe de la Gnette. En arrière-plan, la plage du Val-André et la pointe de Pléneuf

IVR53_20252201497NUCA

Auteur de l'illustration : Bernard Bègne

Date de prise de vue : 2025

(c) Région Bretagne

reproduction soumise à autorisation du titulaire des droits d'exploitation



Vue générale du bunker-abri pour citerne à eau situé plus haut rue Aristide Baudry. En face se trouve une demeure qui a sans doute été réquisitionnée pendant la Seconde Guerre mondiale

IVR53_20252201517NUCA

Auteur de l'illustration : Bernard Bègne

Date de prise de vue : 2025

(c) Région Bretagne

reproduction soumise à autorisation du titulaire des droits d'exploitation



Vue intérieure du bunker-abri pour citerne à eau situé plus haut rue Aristide Baudry

IVR53_20252210664NUCA

Auteur de l'illustration : Guillaume Lécueillier

Date de prise de vue : 2025

(c) Région Bretagne

reproduction soumise à autorisation du titulaire des droits d'exploitation



Vue de la demeure située rue Aristide Baudry en face du bunker

IVR53_20252210665NUCA

Auteur de l'illustration : Guillaume Lécueillier

Date de prise de vue : 2025

(c) Région Bretagne

reproduction soumise à autorisation du titulaire des droits d'exploitation



Vue du bunker-casemate de type 667 depuis le sentier côtier de la pointe de la Gnette

IVR53_20252201495NUCA

Auteur de l'illustration : Bernard Bègne

Date de prise de vue : 2025

(c) Région Bretagne

reproduction soumise à autorisation du titulaire des droits d'exploitation



Vue intérieure du bunker-poste d'observation et de tir dit Tobruk pour mortier de la pointe de la Gnette. Pour éviter les dégradations du panorama de tir, l'accès du bunker a été sécurisé par le Conservatoire du littoral en octobre 2025

IVR53_20252201474NUCA

Auteur de l'illustration : Bernard Bègne

Date de prise de vue : 2025

(c) Région Bretagne

reproduction soumise à autorisation du titulaire des droits d'exploitation