

Bretagne, Côtes-d'Armor  
Saint-Brieuc  
port du Légué

## **Bassin à flot dit bassin de Guales de Mézaubran et ses quais Surcouf, de travers, presque île, anciennement bassin à flot n°1 (Saint-Brieuc)**

### **Références du dossier**

Numéro de dossier : IA22133765  
Date de l'enquête initiale : 2026  
Date(s) de rédaction : 2026  
Cadre de l'étude : enquête thématique régionale Les ports de Bretagne  
Degré d'étude : étudié

### **Désignation**

Dénomination : quai, bassin de port  
Appellation : Guales de Mézaubran

### **Compléments de localisation**

Milieu d'implantation :  
Références cadastrales :

### **Historique**

#### Le bassin à flot : un ouvrage stratégique pour le développement du commerce portuaire :

Pêcheurs, marchands et armateurs craignant la concurrence des ports de Paimpol et de Saint-Malo, différents projets sont proposés, dès 1839, pour rendre ce port d'échouage moins dépendant des contraintes maritimes. En effet, les navires qui n'ont pas la capacité d'échouer évitent le port du Légué. A cela s'ajoute la hausse des tirants d'eau des navires qui rend difficile l'accès aux quais amont du port. De plus, les marées imposent un temps plus ou moins long à quai or la rentabilité implique de la rapidité. Enfin, les manœuvres sont délicates dans un port où l'écart entre les deux rives n'est que de 26 mètres.

La création d'un bassin à flot répondrait à l'ensemble de ces problèmes. Conscient de cela, le Conseil Général des Côtes-du-Nord reconnaît l'utilité publique d'un bassin à flot le 27 août 1838. Le conseil municipal de Saint-Brieuc en fait de même le 20 décembre 1841. La loi en date du 3 juillet 1846, prescrit la construction d'un bassin à flot au port du Légué. Une somme de 900 000 francs est affectée à ce projet dont les plans définitifs sont signés des ingénieurs des Ponts-et-Chaussées Méquin et Camus.

Les travaux débutent en 1847. Le contexte social (pauvreté, disette, difficulté d'approvisionnement) semble avoir contribué au lancement des travaux perçus comme un des moyens d'y remédier. Alors que le projet initial prévoyait de transformer l'ensemble du port d'échouage en un bassin à flot, comme il l'est actuellement, seule la construction du bassin, à l'emplacement de l'ancien marais de Rohanec'h, où débouchait le ruisseau du Gouëdic, est actée. Ce choix implique la déviation du ruisseau, vers l'amont du futur bassin, en raison du risque d'envasement de celui-ci par les alluvions.

En 1859, les travaux ne sont pas terminés et le budget est totalement engagé. Malgré cela, le port du Légué connaît dès 1857, une hausse de sa fréquentation (377 entrées ; 345 sorties ; 43 navires en trafic international). Une nouvelle allocation budgétaire est attribuée en 1876 ce qui permet aux travaux de reprendre à partir des plans des ingénieurs Pelaud et de La Tribonnière, validés en 1872. Durant les travaux, c'est le quai de Nemours (1844) qui reçoit l'activité portuaire du port du Légué grâce au terre-plein et à la possibilité d'accueillir des navires de tirant d'eau plus élevé. De nombreux aléas financiers impactent le programme des travaux ce qui explique la durée du projet. Le bassin est inauguré en 1885.

#### Des équipements de logistique et de service pour une infrastructure opérationnelle :

Doté dorénavant d'un bassin à flot, le port du Légué permet des chargements et déchargements facilités et plus rapides. Et pour être efficace, des services s'installent à proximité des quais du bassin :

-au bassin à flot est associé une gare et sont déployées des voies de chemin de fer qui relient le port du Légué (rive droite) à la gare de Saint-Brieuc. Cela impose des contraintes techniques et géographiques importantes puisque la gare de Saint-Brieuc est située à plus de 100 mètres d'altitude quand les quais ne sont qu'à peine au-dessus du niveau des hautes mers. Commencés en 1883, les travaux sont terminés en 1887 après le déroctage de la falaise de la corderie et le creusement d'un tunnel sous la butte de Cesson ; tunnel dont l'entrée maçonnée porte la date de 1885. En 1888, le conseil municipal indique que les travaux du bassin et des voies ferrées sont terminés. En 1898, suite à la demande du négociant Le Bigot, l'installation d'une 4e voie ferrée est validée en conseil municipal.

-les terre-pleins associés à des grues, à des hangars et à la douane répondent aux demandes de service nécessaire au fonctionnement d'un port. Cependant, alors que des terrains ont été mis à disposition dès 1888, pour accueillir négociants et industriels, il semble que ces derniers n'en aient que peu profités, laissant la place, après plusieurs années de friche à des épiciers et des aubergistes (séance du conseil municipal du 30 octobre 1905).

-adaptation des perrés du bassin par adjonction d'apponement, d'abord en bois (1892) puis en béton (1926 ; entreprise G. Heneaux), permettant ainsi à des navires de tonnage supérieur d'accoster mais aussi de supporter les rails de chemin de fer et rails de grues. A noter que l'avant-projet est daté de 1920.

-sécurisation de l'accès au port par la construction du phare de la pointe de l'Aigle (1857).

Les bassins à flot sont des ouvrages qui, en France, se développent à la même époque, avec en commun de longues durées de travaux et des coûts très importants : Marseille et le Havre (1854) et Bordeaux (1867).

Du bassin à flot au port à flot :

Alors que la mise en eau du port d'échouage était initialement prévue par le projet de 1847, la jonction avec le bassin d'échouage n'est validée qu'en août 1911. La construction du déversoir (1915) permet d'ouvrir une brèche de 80 mètres dans la partie nord du bassin pour faire communiquer les deux parties du port. La jonction entre les deux bassins et la mise en place d'un barrage ont fait l'objet de nombreux projets dont les plans sont conservés aux Archives départementales des Côtes-d'Armor.

A l'inauguration du bassin à flot, en 1885, on comptabilisait 490 entrées pour 28 500 tonnes de marchandises et 487 sorties pour 16 500 tonnes de produits. En 1912, le trafic commercial est de 114 000 tonnes. Tout au long du 20e siècle, les marchandises concernées sont du bois, du charbon, du vin, du ciment, de la chaux, du sable et du maërl. Et c'est depuis ce bassin que partent les lignes vers Le Havre et les îles Anglo-normandes. Jusqu'à la création du port de Saint-Quay-Portrieux en eau profonde en 1990, la pêche à la coquille était débarquée au bassin de Mézaubran.

Période(s) principale(s) : milieu 19e siècle

Dates : 1847 (daté par source), 1885 (daté par source)

Auteur(s) de l'oeuvre : Pignorel

## Description

Situé dans la partie aval du Gouët, les quais travers, de la presqu'île et Surcouf forment l'ancien bassin à flot. La communication avec le port se fait par le nord. Dans la partie sud, le bassin est longé par la route "quai Surcouf" qui mène au polder du port de Commerce.

Trois quais et un site d'écluse composent ce qui était auparavant le bassin à flot. L'ouverture du bassin a modifié sa fonction de bassin unique.

Quai de la presqu'île : 166 m ; quai béton ; pieux béton de 42 m de diamètre ; perré pierre sèche. Quai associé à un musoir et perré de 250 m composé de pierre sèche prenant assise sur le talus naturel.

Quai Surcouf : quai poids maçonnerie ; pierre sèche et couronnement de pierre de taille ; 190 m + 10 m. Se termine par le poste d'attente (métallique) d'accès à la darse de levage. Perré amont de l'écluse : talus, végétalisation et pierre sèche.

Quai de travers : quai maçonné ; 66 m de long.

L'accès maritime aux quais se fait depuis le site d'écluse à travers un chenal de 420 mètres.

## Éléments descriptifs

Matériau(x) du gros-oeuvre, mise en oeuvre et revêtement : pierre, pierre sèche ; granite, pierre de taille

## Statut, intérêt et protection

Statut de la propriété : propriété de la région

## Un bassin au coeur d'un système portuaire

Au 19e siècle, l'histoire du port du Légué est émaillée de projets et d'aléas financiers. Si les projets réalisés font du port du Légué ce qu'il est actuellement, d'autres, nombreux, n'ont jamais été réalisés ou ont induit d'autres projets, et ce de façon assez complexe, ou bien encore en ont modifié certains. Dans le cadre de cette opération d'Inventaire, et en respect de la méthodologie, seuls les projets réalisés ont été étudiés.

Le fonctionnement du bassin à flot n'est possible que par le système d'écluse auquel il est relié par un long chenal et le déversoir qui permet le maintien en eau de cette zone portuaire.

Le présent dossier traite uniquement du bassin à flot "Mézaubran". L'écluse, élément fonctionnel du bassin, est traitée dans un autre dossier. Le déversoir, dont la construction est issue de multiples orientations et choix techniques dépendants des budgets, est étudié aussi à part.

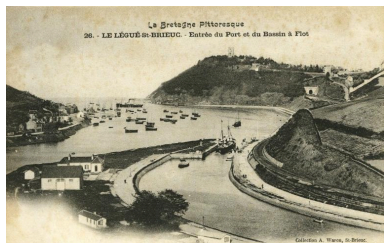
L'utilisation actuelle du bassin à flot est liée à l'activité du port de plaisance, à l'accueil des bateaux de pêche durant la période hivernale et à l'activité de réparation navale ; l'activité commerciale s'étant délocalisée vers le polder de la pointe de Cesson.

## Références documentaires

### Documents d'archive

- **Délibérations 1840-1850**  
Archives municipales de Saint-Brieuc, délibérations 1840-1850, cote 1 D 52  
Archives municipales de Saint-Brieuc : 1 D 52
- **Alimentation du bassin à flot par le Gouëdic**  
S supp. 109, alimentation du bassin à flot par le Gouëdic  
Archives départementales des Côtes-d'Armor : S supp. 109
- **Bassin à flot, appontement béton**  
S supp. 258, Bassin à flot, appontement béton  
Archives départementales des Côtes-d'Armor : S supp. 258
- **Projet de bassin à flot**  
Projet de bassin à flot, S supp 111  
Archives départementales des Côtes-d'Armor : S supp 111

## Illustrations



Carte postale, Le Légué-Saint-Brieuc, entrée du port et du bassin, Collection A.Waron, Saint-Brieuc  
Repro. Auteur inconnu  
IVR53\_20252210701NUCA



Carte postale, Le bassin à flot du Légué, ed. Waron  
Phot. Auteur inconnu (document reproduit), Autr. Collection A. Waron  
IVR53\_20262210259NUCA



Carte postale, Le port du Légué, bassin à flot (J-B. Barat, édit. photo, St-Quay)  
Repro. Auteur inconnu  
IVR53\_20252210700NUCA



Carte postale. Gare du Légué et le bassin à flot.  
Ed. Hamonic, Saint-Brieuc.  
Autr. Emile Hamonic  
IVR53\_20252210698NUCA



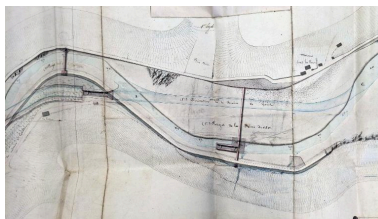
Carte postale. Saint-Brieuc, bassin à flot  
Repro. Auteur inconnu  
IVR53\_20252210696NUCA



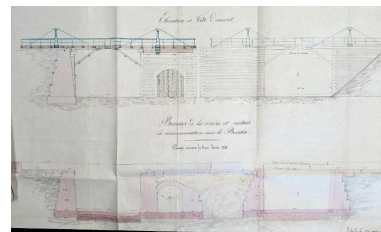
Carte postale. Légué, bassin à flot. Ed. A.G.  
Repro. Auteur inconnu  
IVR53\_20252210697NUCA



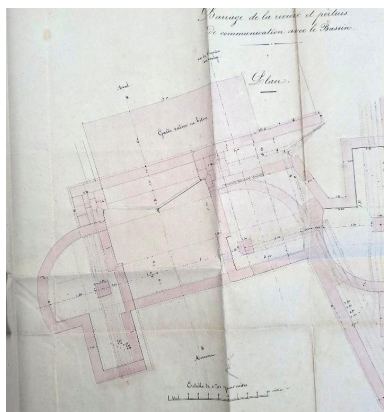
Carte postale, Le port vu des Ligneriers (Ed. L.L.)  
Repro. Auteur inconnu  
IVR53\_20252210699NUCA



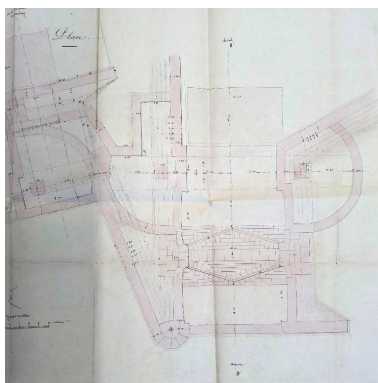
Avant-projet d'établissement du bassin à flot, 1er octobre 1839  
Repro. Erwana L'Haridon  
IVR53\_20262210190NUCA



Elévation du barrage de la rivière et pertuis de communication avec le bassin, 1847 (non réalisé)  
Repro. Erwana L'Haridon  
IVR53\_20262210193NUCA



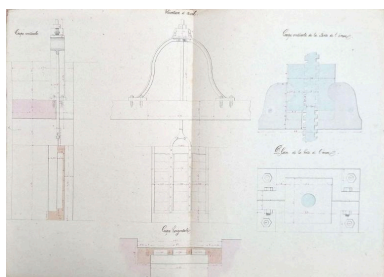
Coupe du barrage de la rivière et pertuis de communication avec le bassin, 1847 (non réalisé)  
Repro. Erwana L'Haridon  
IVR53\_20262210191NUCA



Coupe du barrage de la rivière et pertuis de communication avec le bassin, 1847 (non réalisé)  
Repro. Erwana L'Haridon  
IVR53\_20262210192NUCA



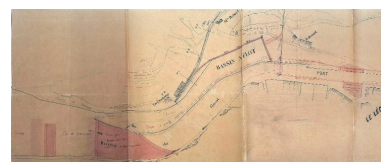
Plan de situation de l'alimentation du bassin par les eaux du Gouëdic, plan dressé par l'ingénieur De La Tribonnière, 31 octobre 1859  
Repro. Erwana L'Haridon  
IVR53\_20262210198NUCA



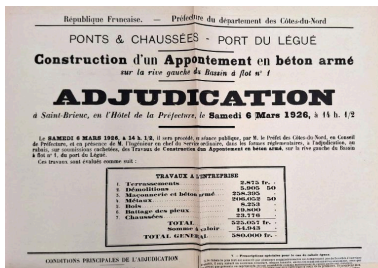
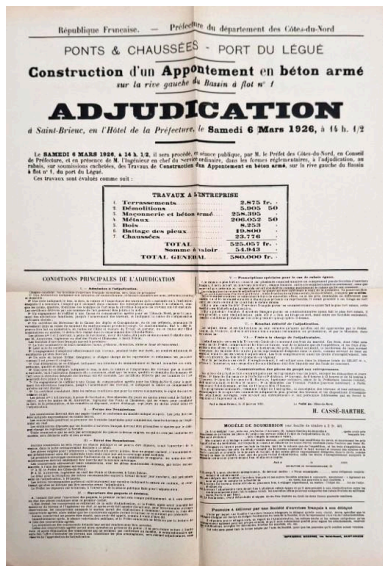
Alimentation du bassin par les eaux du Gouëdic, dessin des vannes, plan dressé par l'ingénieur De La Tribonnière, 31 octobre 1859  
Repro. Erwana L'Haridon  
IVR53\_20262210199NUCA



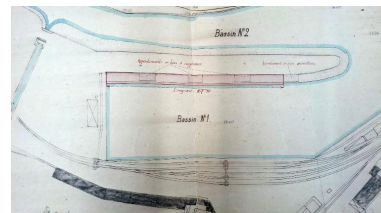
Plan de situation du port, de l'écluse, du bassin à flot et projet de déversoir (12 juin 1880)  
Repro. Erwana L'Haridon  
IVR53\_20262210286NUCA



Plan du bassin à flot et de l'écluse du port du Légué, projet (8 septembre 1880)  
Repro. Erwana L'Haridon  
IVR53\_20262210285NUCA

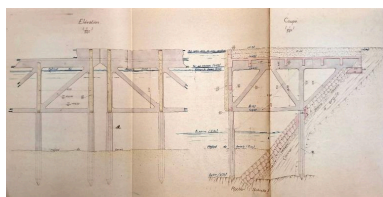


Publication de l'adjudication de la construction d'un appontement béton du bassin à flot et de la presqu'île, 6 mars 1926 (détail)  
 Repr. Erwana L'Haridon  
 IVR53\_20262210209NUCA

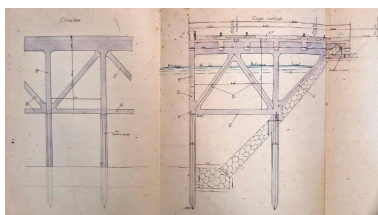


Plan de situation du futur appontement en béton du bassin à flot et de la presqu'île, 1923  
 Repr. Erwana L'Haridon  
 IVR53\_20262210200NUCA

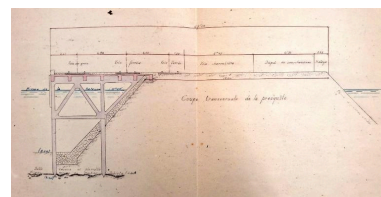
Publication de l'adjudication de la construction d'un appontement béton du bassin à flot et de la presqu'île, 6 mars 1926  
 Repr. Erwana L'Haridon  
 IVR53\_20262210208NUCA



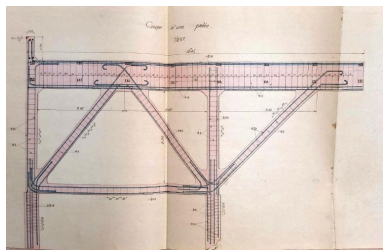
Coupe et élévation de l'appontement béton du bassin à flot et de la presqu'île, 1923  
 Repr. Erwana L'Haridon  
 IVR53\_20262210203NUCA



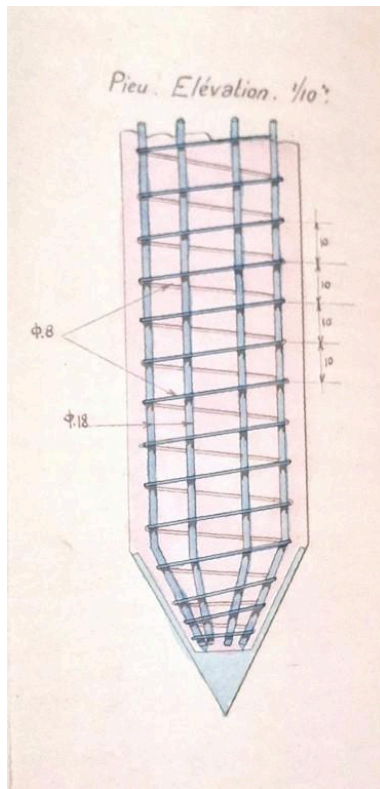
Coupe et élévation de l'appontement béton du bassin à flot et de la presqu'île, 1923  
 Repr. Erwana L'Haridon  
 IVR53\_20262210202NUCA



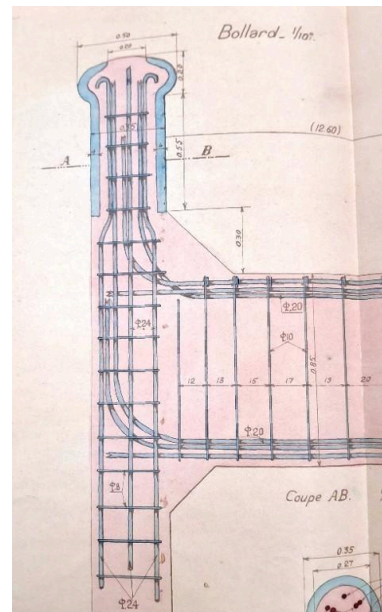
Coupe transversale de la presqu'île, 1923  
 Repr. Erwana L'Haridon  
 IVR53\_20262210201NUCA



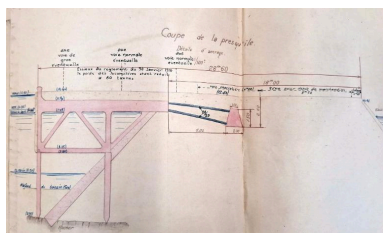
Coupe d'une palée de l'appontement  
béton du bassin à flot, avril 1924  
Repro. Erwana L'Haridon  
IVR53\_20262210204NUCA



Documents d'archives : appontement  
béton du bassin à flot et de la  
presqu'île (détail d'un pieu)  
Repro. Erwana L'Haridon  
IVR53\_20262210205NUCA



Coupe d'un bollard de l'appontement  
béton du bassin à flot, avril 1924  
Repro. Erwana L'Haridon  
IVR53\_20262210206NUCA



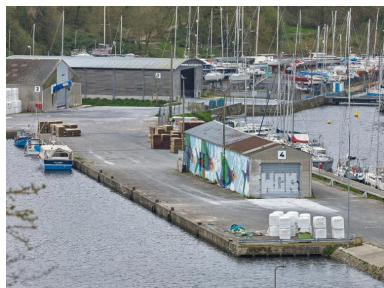
Coupe de la presqu'île avec  
appontement béton du bassin, 1923  
Repro. Erwana L'Haridon  
IVR53\_20262210207NUCA



Vue du bassin de Mézaubran,  
du quai Surcouf, de l'île sèche  
et du barrage-déversoir en 2008  
Phot. Guy Prigent  
IVR53\_20082212984NUCA



Vue générale du bassin  
Mézaubran, du quai de la  
presqu'île et du port de plaisance  
Phot. Bernard Bègne  
IVR53\_20262200211NUCA



Quai de la presqu'île  
du bassin Mézaubran  
Phot. Bernard Bègne  
IVR53\_20262200212NUCA



Quai de la presqu'île du bassin  
Phot. Bernard Bègne  
IVR53\_20262200213NUCA



Vue du bassin de Mézaubran, du  
pont-tournant et du port de plaisance  
Phot. Bernard Bègne  
IVR53\_20262200216NUCA



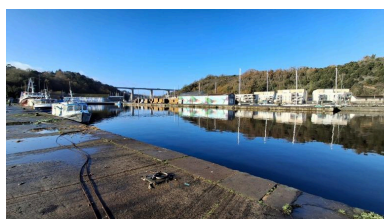
Darse de l'aire de réparation navale  
Phot. Bernard Bègne  
IVR53\_20262200205NUCA



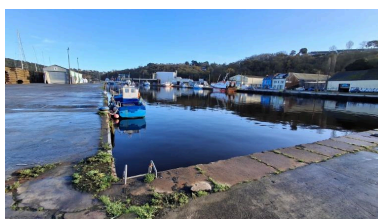
Bateaux de plaisance au nord du  
quai de la presqu'île, bâtiments liés  
à l'activité portuaire et commerciale  
Phot. Bernard Bègne  
IVR53\_20262200217NUCA



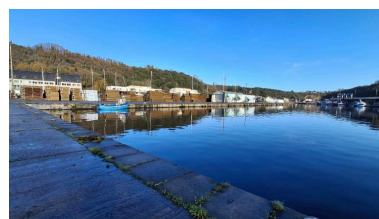
Vue bassin de Mézaubran et de  
l'accès entre les deux anciens bassins  
Phot. Bernard Bègne  
IVR53\_20262200218NUCA



Vue générale du bassin Mézaubran,  
depuis l'aire de réparation navale  
Phot. Erwana L'Haridon  
IVR53\_20262210241NUCA



Vue générale du bassin Mézaubran  
Phot. Erwana L'Haridon  
IVR53\_20262210246NUCA



Vue générale du bassin Mézaubran  
Phot. Erwana L'Haridon  
IVR53\_20262210249NUCA



Les quais du bassin à flot  
Phot. Erwana L'Haridon  
IVR53\_20262210247NUCA



Hangars à proximité du bassin  
Phot. Erwana L'Haridon  
IVR53\_20262210248NUCA



Peinture murale sur  
bâtiment du bassin  
Phot. Erwana L'Haridon  
IVR53\_20262210243NUCA



Bitte d'amarrage : entreprise VALLEE St-BRIEUC (fonderie de fonte et de cuivre installée à St-Brieuc)  
Phot. Erwana L'Haridon  
IVR53\_20262210244NUCA



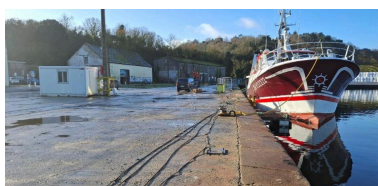
Bitte d'amarrage  
Phot. Erwana L'Haridon  
IVR53\_20262210245NUCA



Bitte d'amarrage et traces d'usure  
Phot. Erwana L'Haridon  
IVR53\_20262210256NUCA



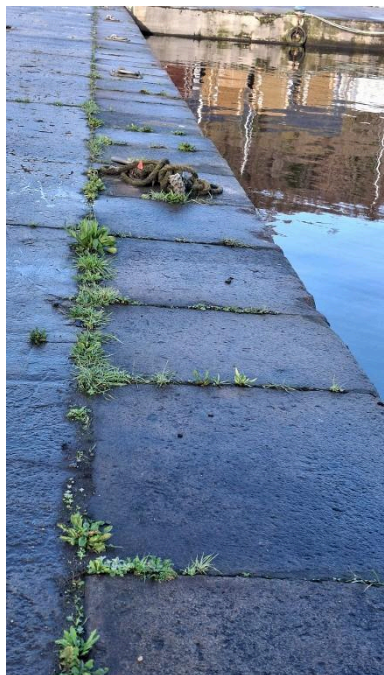
Bitte d'amarrage et traces d'usure  
Phot. Erwana L'Haridon  
IVR53\_20262210252NUCA



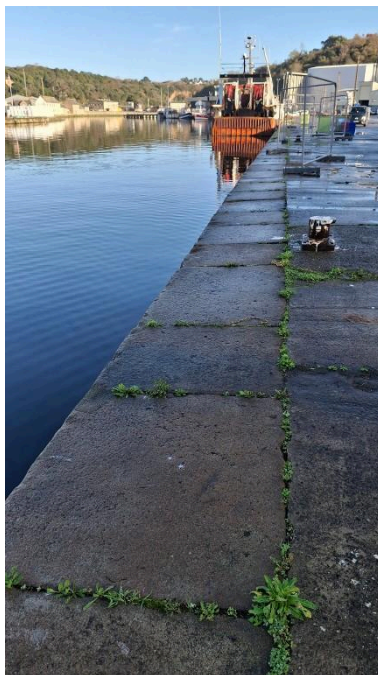
Le quai Surcouf dans son environnement portuaire et urbain  
Phot. Erwana L'Haridon  
IVR53\_20262210250NUCA



Quai de la presqu'île, côté bassin  
Phot. Erwana L'Haridon  
IVR53\_20262210253NUCA



Maçonnerie du quai Travers  
Phot. Erwana L'Haridon  
IVR53\_20262210251NUCA



Maçonnerie du quai Surcouf  
Phot. Erwana L'Haridon  
IVR53\_20262210254NUCA



Maçonnerie du quai Travers  
Phot. Erwana L'Haridon  
IVR53\_20262210255NUCA

## Dossiers liés

**Oeuvre(s) contenue(s) :**

**Oeuvre(s) en rapport :**

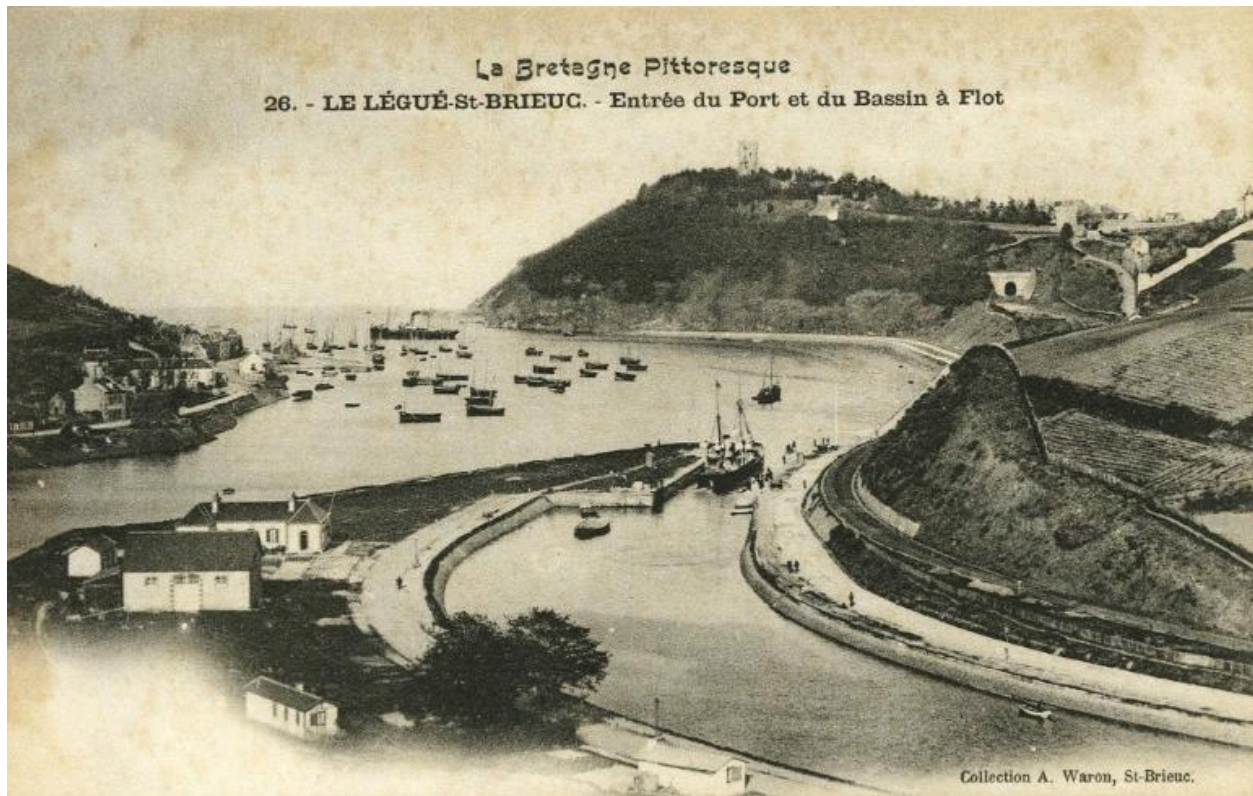
Le site portuaire de Saint-Brieuc-Le Légué (Saint-Brieuc, Plérin) TRAVAIL EN COURS (IA22133762) Bretagne, Côtes-d'Armor, Saint-Brieuc, Le Légué

Etablissements de commerce (2), quai Surcouf (Saint-Brieuc) (IA22133775) Bretagne, Côtes-d'Armor, Saint-Brieuc, quai Surcouf

Le site d'écluse du port du Légué (Saint-Brieuc) (IA22133766) Bretagne, Côtes-d'Armor, Saint-Brieuc, port du Légué

Auteur(s) du dossier : Erwana L'Haridon

Copyright(s) : (c) Région Bretagne



Carte postale, Le Légué-Saint-Brieuc, entrée du port et du bassin, Collection A.Waron, Saint-Brieuc

Référence du document reproduit :

- **Entrée du port et du bassin à flot**  
Carte postale, Entrée du port et du bassin à flot  
Archives départementales des Côtes-d'Armor : 16FI5125

IVR53\_20252210701NUCA

Auteur de l'illustration (reproduction) : Auteur inconnu

(c) Conseil départemental des Côtes-d'Armor

reproduction soumise à autorisation du titulaire des droits d'exploitation



Carte postale, Le bassin à flot du Légué, ed. Waron

Référence du document reproduit :

- **Carte postale, Le Légué saint-Brieuc, le bassin à flot**  
Carte postale, Le Légué saint-Brieuc, le bassin à flot, Ed. Waron  
Musée de Bretagne (Rennes) : AG-993-133-1737-U

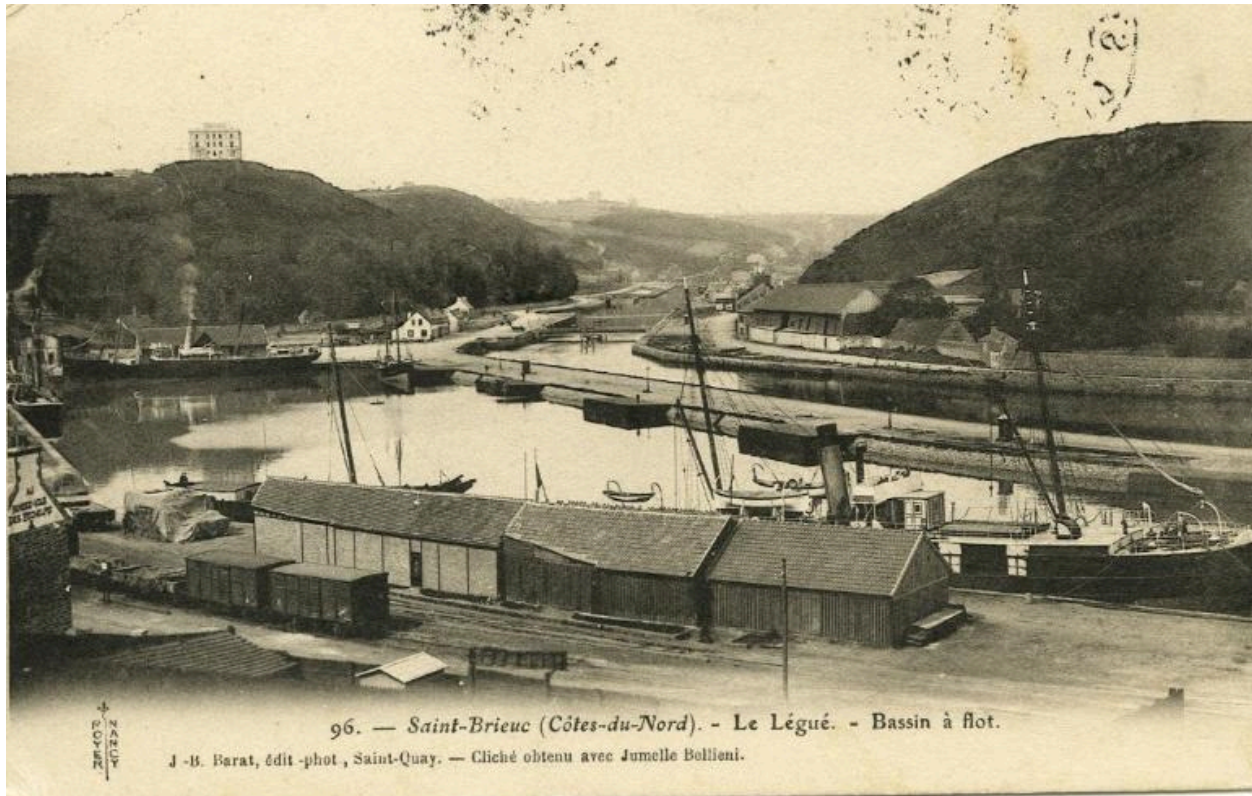
IVR53\_20262210259NUCA

Auteur de l'illustration : Auteur inconnu (document reproduit)

Auteur du document reproduit : Collection A. Waron

(c) Musée de Bretagne

reproduction soumise à autorisation du titulaire des droits d'exploitation



Carte postale, Le port du Légué, bassin à flot (J-B. Barat, édit. photo, St-Quay)

Référence du document reproduit :

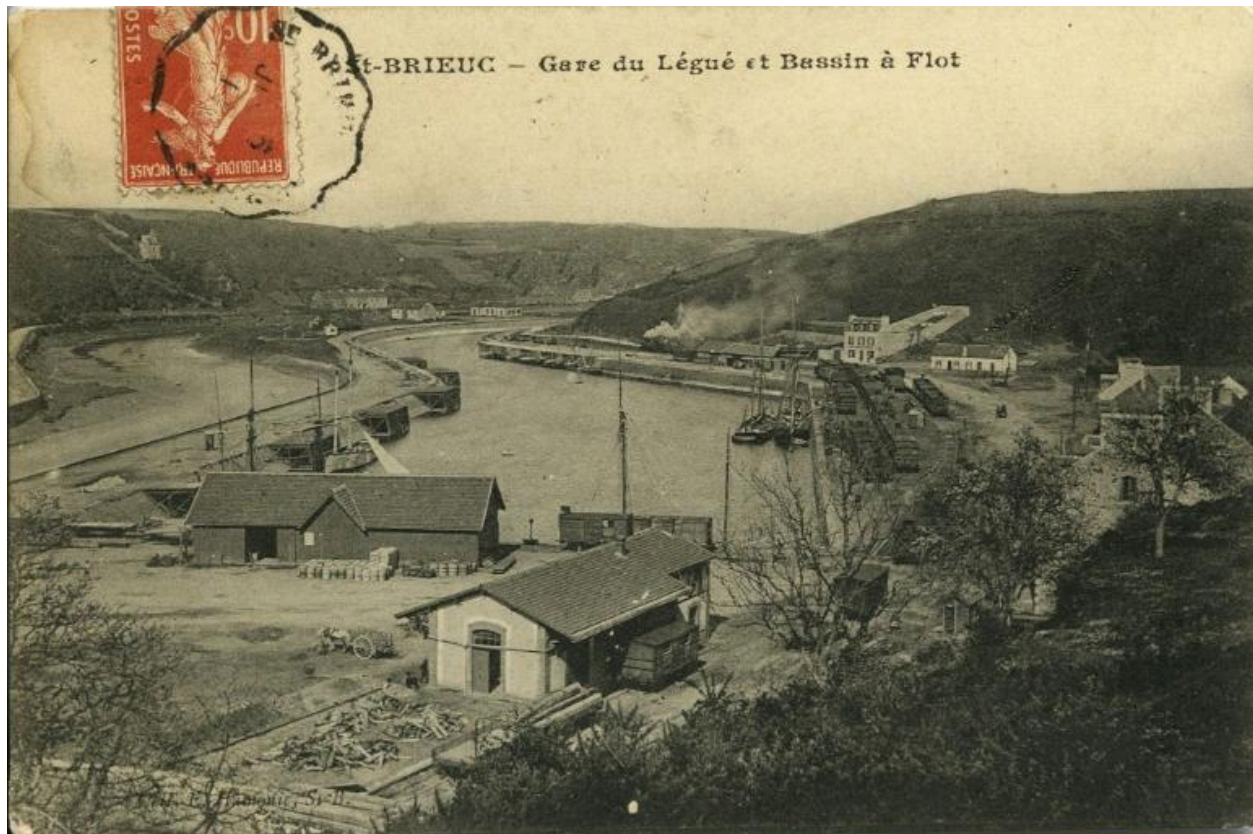
- **Le Légué, bassin à flot**  
Carte postale, Le Légué, bassin à flot  
Archives départementales des Côtes-d'Armor : 16FI5124

IVR53\_20252210700NUCA

Auteur de l'illustration (reproduction) : Auteur inconnu

(c) Conseil départemental des Côtes-d'Armor

reproduction soumise à autorisation du titulaire des droits d'exploitation



Carte postale. Gare du Légué et le bassin à flot. Ed. Hamonic, Saint-Brieuc.

Référence du document reproduit :

- **Saint-Brieuc, Gare du Légué et bassin à flot**  
Carte postale, Saint-Brieuc, Gare du Légué et bassin à flot (Ed. E. Hamonic)  
Archives départementales des Côtes-d'Armor : 16 Fi 5122

IVR53\_20252210698NUCA

Auteur du document reproduit : Emile Hamonic

(c) Conseil départemental des Côtes-d'Armor

reproduction soumise à autorisation du titulaire des droits d'exploitation



Carte postale. Saint-Brieuc, bassin à flot

Référence du document reproduit :

- **Saint-Brieuc, bassin à flot**  
Carte postale, Saint-Brieuc, bassin à flot.  
Archives départementales des Côtes-d'Armor : 16FI5117

IVR53\_20252210696NUCA

Auteur de l'illustration (reproduction) : Auteur inconnu

(c) Archives départementales des Côtes-d'Armor

reproduction soumise à autorisation du titulaire des droits d'exploitation



Carte postale. Légué, bassin à flot. Ed. A.G.

Référence du document reproduit :

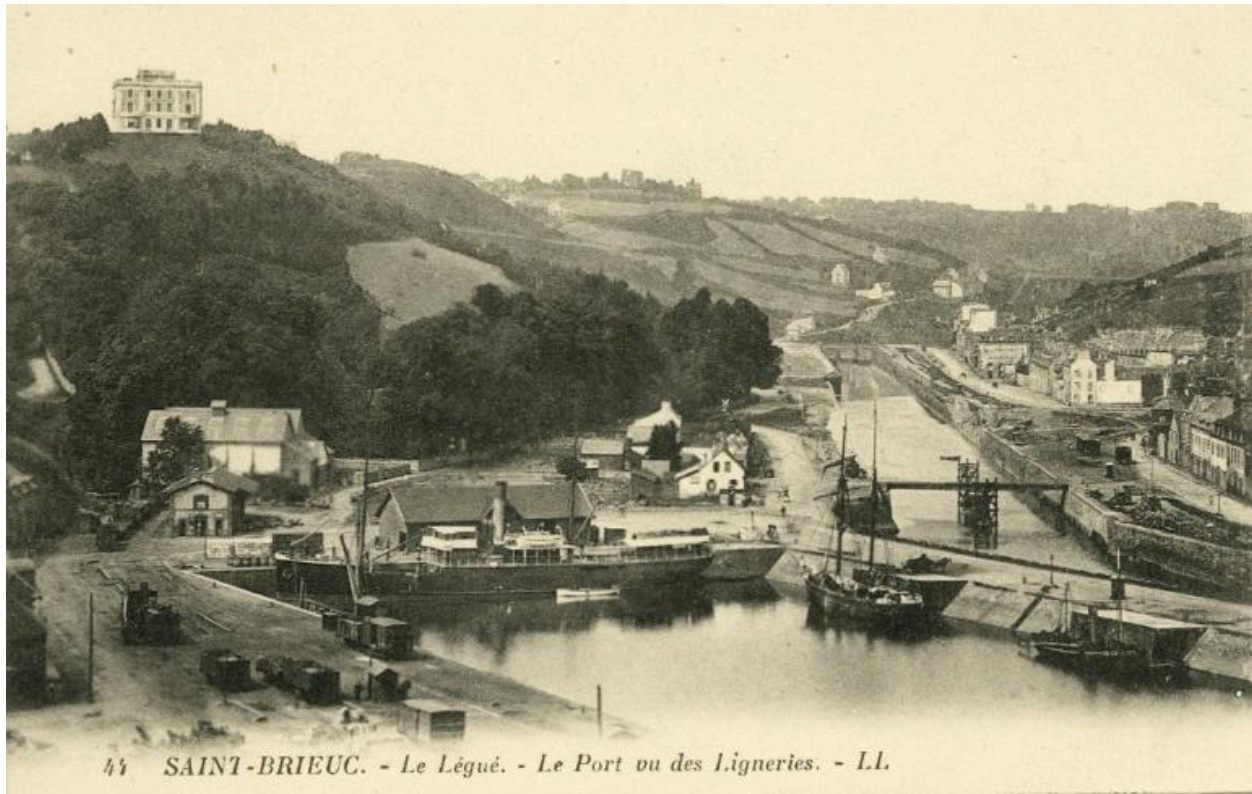
- **Saint-Brieuc, Le Légué, le bassin à flot, A.G.**  
Saint-Brieuc, Le Légué, le bassin à flot  
Archives départementales des Côtes-d'Armor : 16FI5118

IVR53\_20252210697NUCA

Auteur de l'illustration (reproduction) : Auteur inconnu

(c) Conseil départemental des Côtes-d'Armor

reproduction soumise à autorisation du titulaire des droits d'exploitation



Carte postale, Le port vu des Lignerries (Ed. L.L.)

Référence du document reproduit :

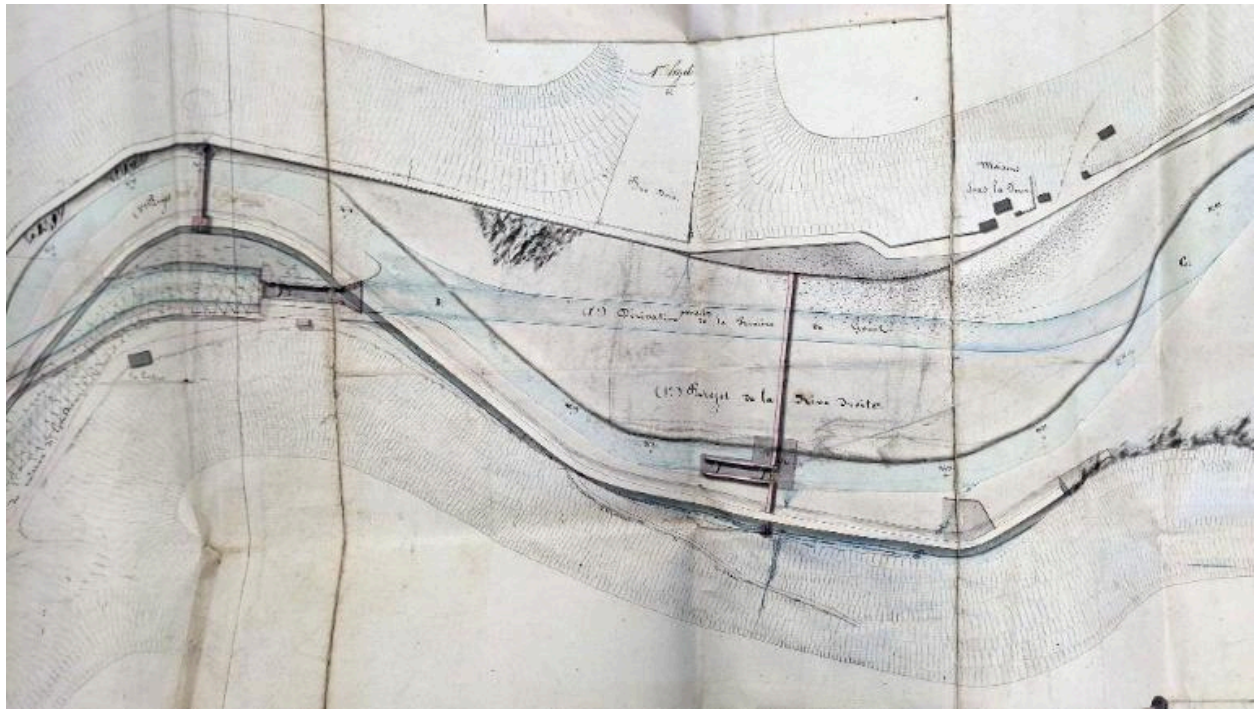
- **Le Légué, Le port vu des Lignerries**  
Carte postale, Le Légué, Le port vu des Lignerries  
Archives départementales des Côtes-d'Armor : 16FI5123

IVR53\_20252210699NUCA

Auteur de l'illustration (reproduction) : Auteur inconnu

(c) Conseil départemental des Côtes-d'Armor

reproduction soumise à autorisation du titulaire des droits d'exploitation



Avant-projet d'établissement du bassin à flot, 1er octobre 1839

Référence du document reproduit :

- **Projet du Légué Saint-Brieuc, Avant projet d'établissement de port à flot par le barrage de la vallée**  
Projet du Légué Saint-Brieuc, Avant projet d'établissement de port à flot par le barrage de la vallée, 1er octobre 1839  
Archives départementales des Côtes-d'Armor : S supp 108

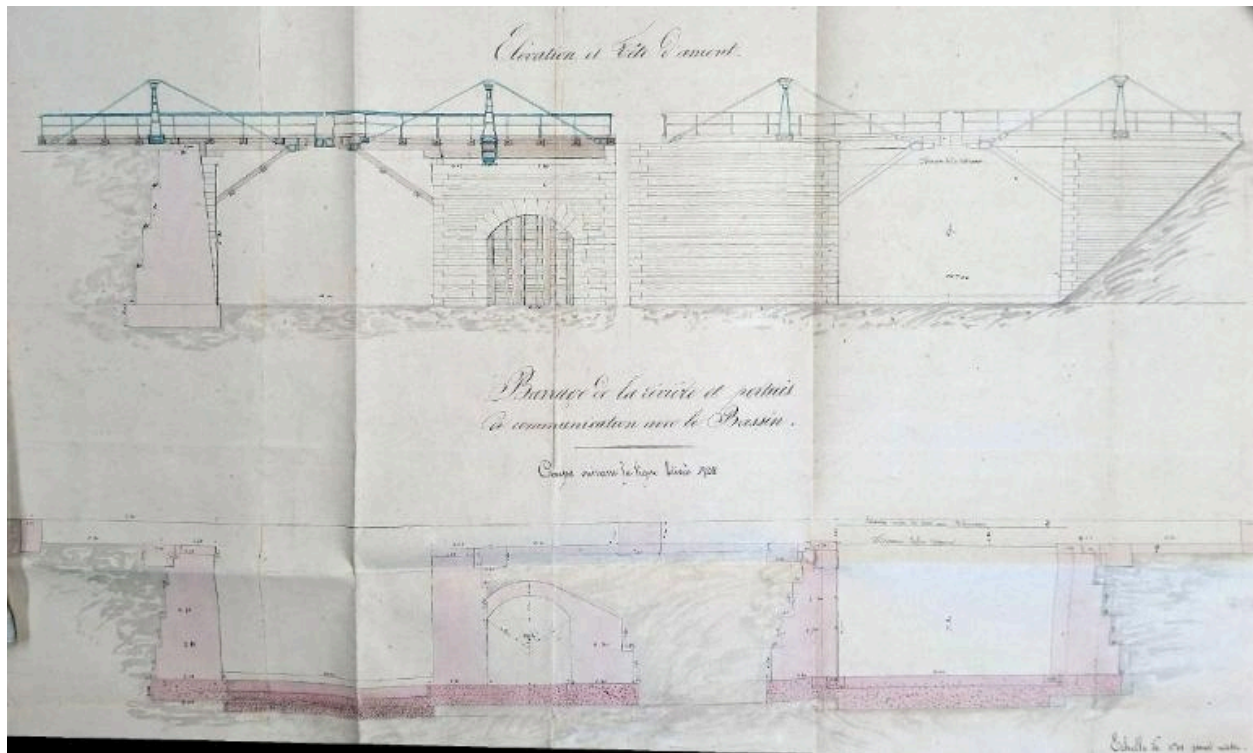
IVR53\_20262210190NUCA

Auteur de l'illustration (reproduction) : Erwana L'Haridon

Date de prise de vue : 2026

(c) Conseil départemental des Côtes-d'Armor

reproduction soumise à autorisation du titulaire des droits d'exploitation



Elévation du barrage de la rivière et pertuis de communication avec le bassin, 1847 (non réalisé)

Référence du document reproduit :

- **Barrage de la rivière et pertuis de communication avec le bassin**  
Barrage de la rivière et pertuis de communication avec le bassin, S supp 108  
Archives départementales des Côtes-d'Armor : S supp 108

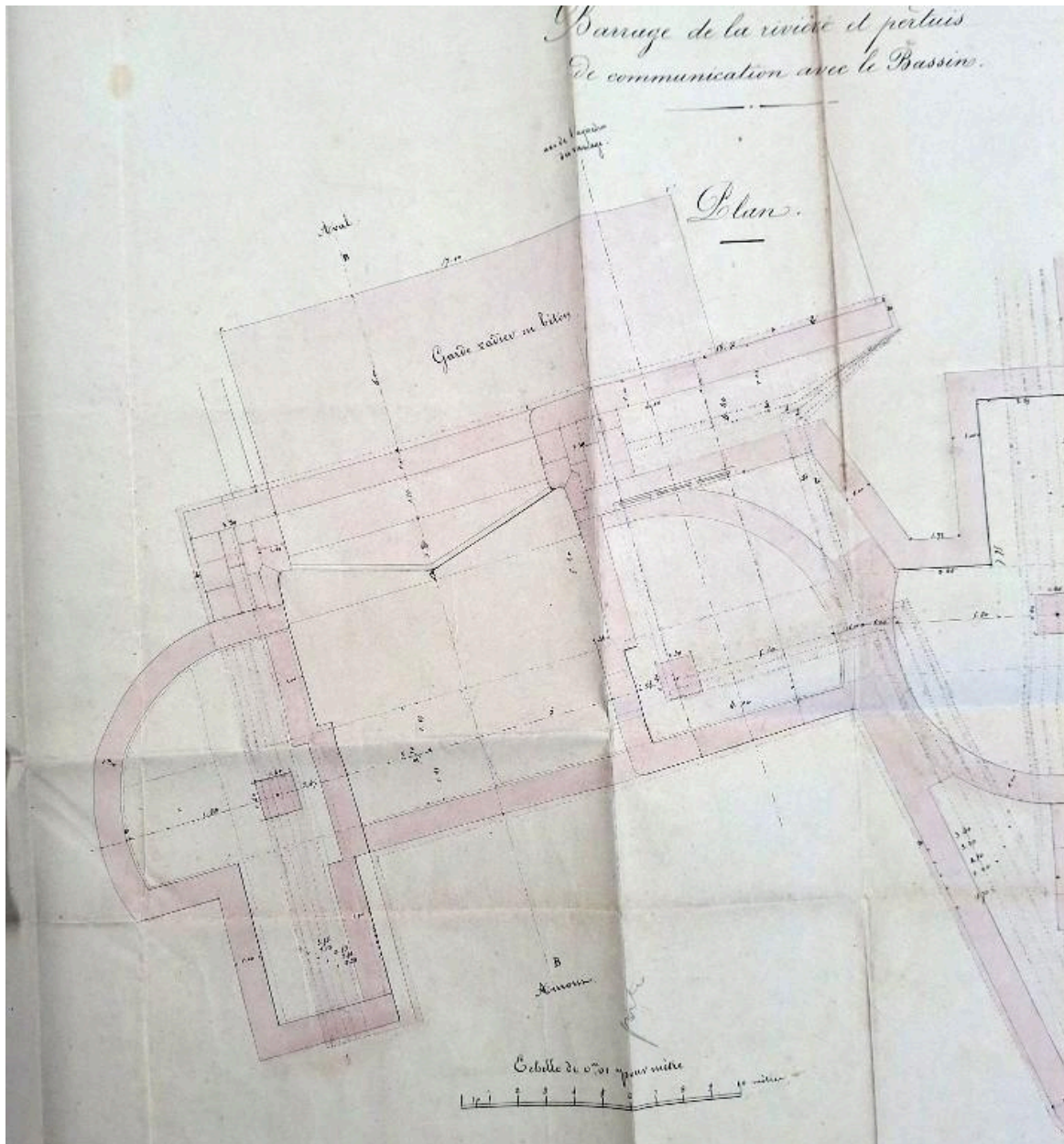
IVR53\_20262210193NUCA

Auteur de l'illustration (reproduction) : Erwana L'Haridon

Date de prise de vue : 2026

(c) Conseil départemental des Côtes-d'Armor

reproduction soumise à autorisation du titulaire des droits d'exploitation



Coupe du barrage de la rivière et pertuis de communication avec le bassin, 1847 (non réalisé)

Référence du document reproduit :

- **Barrage de la rivière et pertuis de communication avec le bassin**  
Barrage de la rivière et pertuis de communication avec le bassin, S supp 108  
Archives départementales des Côtes-d'Armor : S supp 108

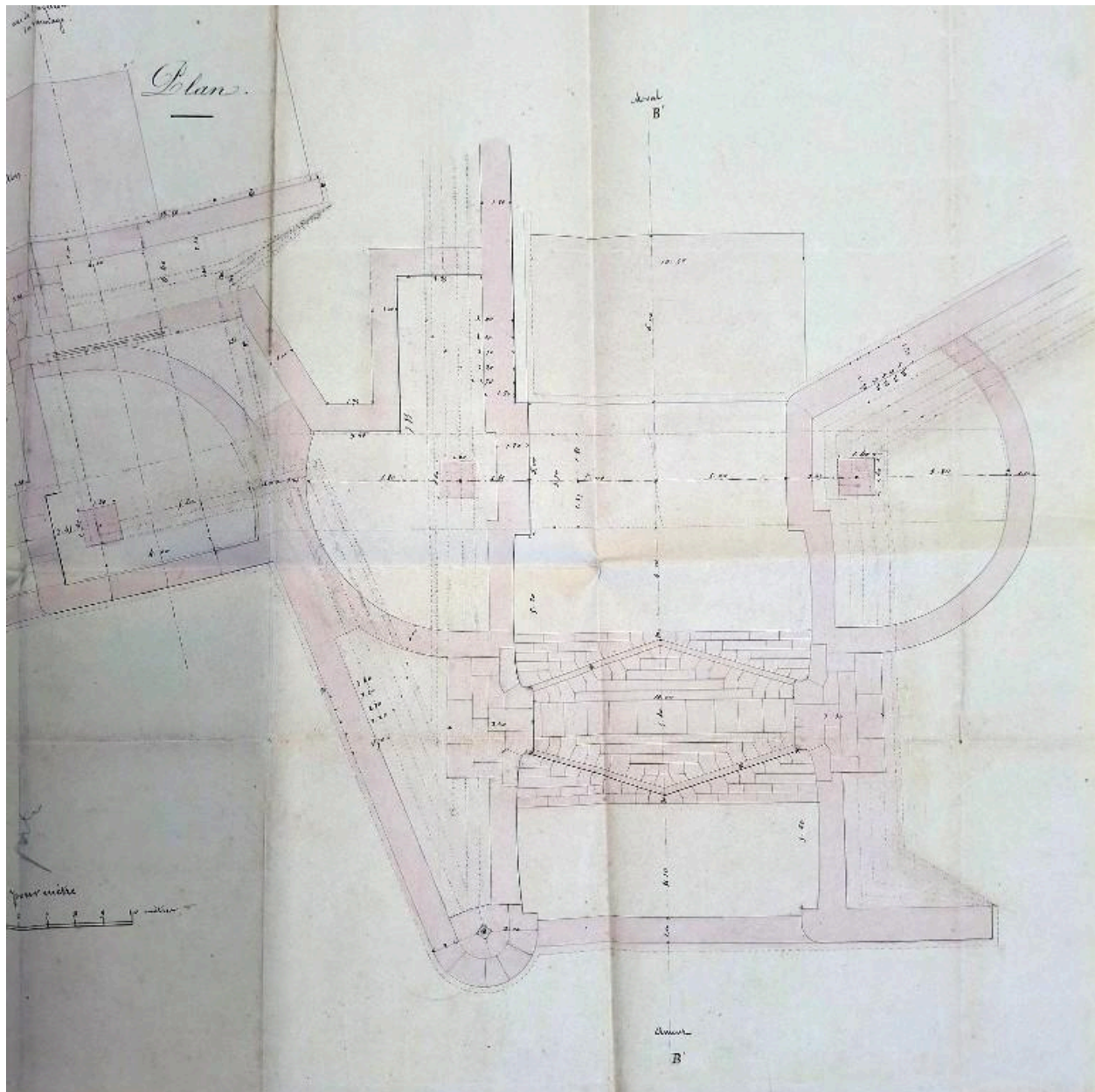
IVR53\_20262210191NUCA

Auteur de l'illustration (reproduction) : Erwana L'Haridon

Date de prise de vue : 2026

(c) Conseil départemental des Côtes-d'Armor

reproduction soumise à autorisation du titulaire des droits d'exploitation



Coupe du barrage de la rivière et pertuis de communication avec le bassin, 1847 (non réalisé)

Référence du document reproduit :

- **Barrage de la rivière et pertuis de communication avec le bassin**  
Barrage de la rivière et pertuis de communication avec le bassin, S supp 108  
Archives départementales des Côtes-d'Armor : S supp 108

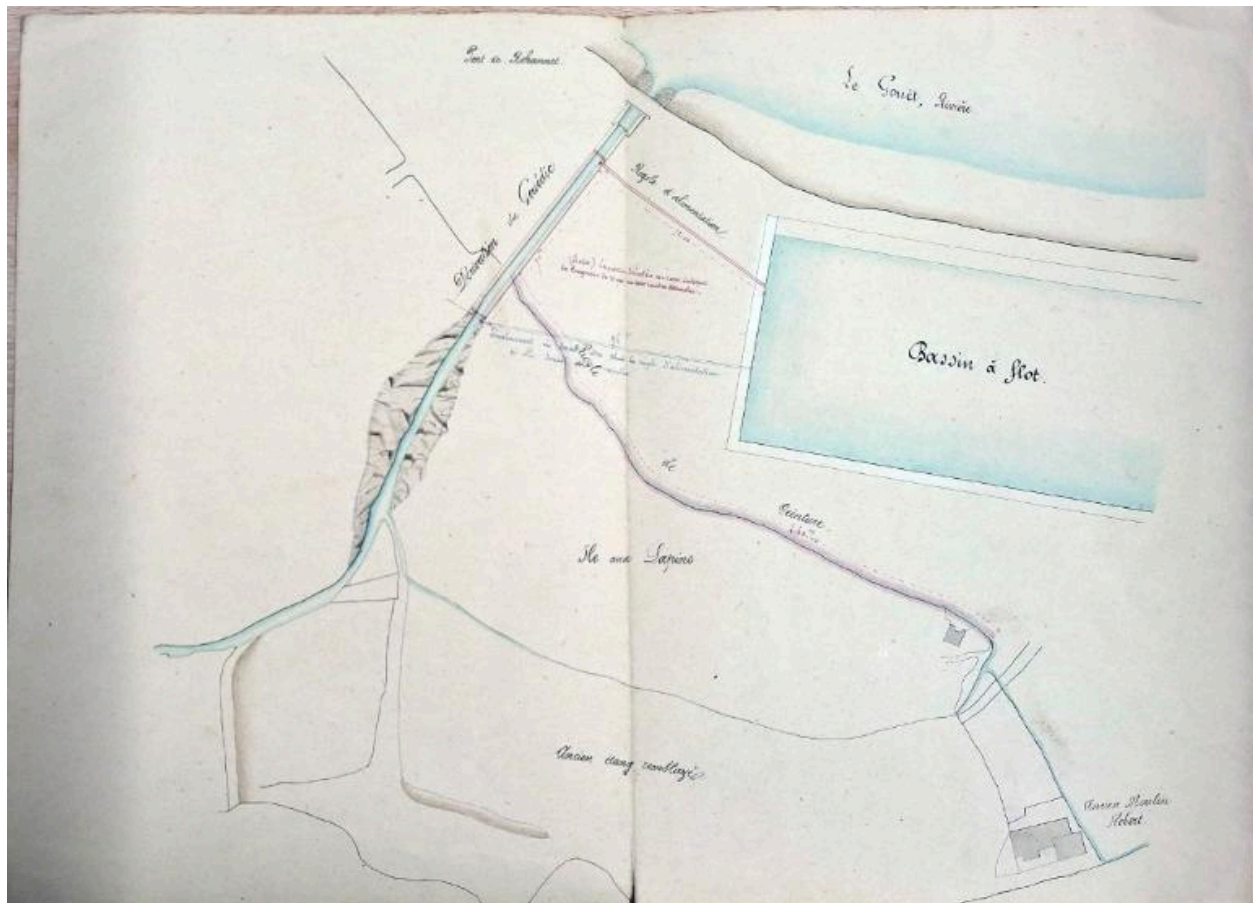
IVR53\_20262210192NUCA

Auteur de l'illustration (reproduction) : Erwana L'Haridon

Date de prise de vue : 2026

(c) Conseil départemental des Côtes-d'Armor

reproduction soumise à autorisation du titulaire des droits d'exploitation



Plan de situation de l'alimentation du bassin par les eaux du Gouëdic, plan dressé par l'ingénieur De La Tribonnière, 31 octobre 1859

Référence du document reproduit :

- **Alimentation du bassin à flot par le Gouëdic**  
S supp. 109, alimentation du bassin à flot par le Gouëdic  
Archives départementales des Côtes-d'Armor : S supp. 109

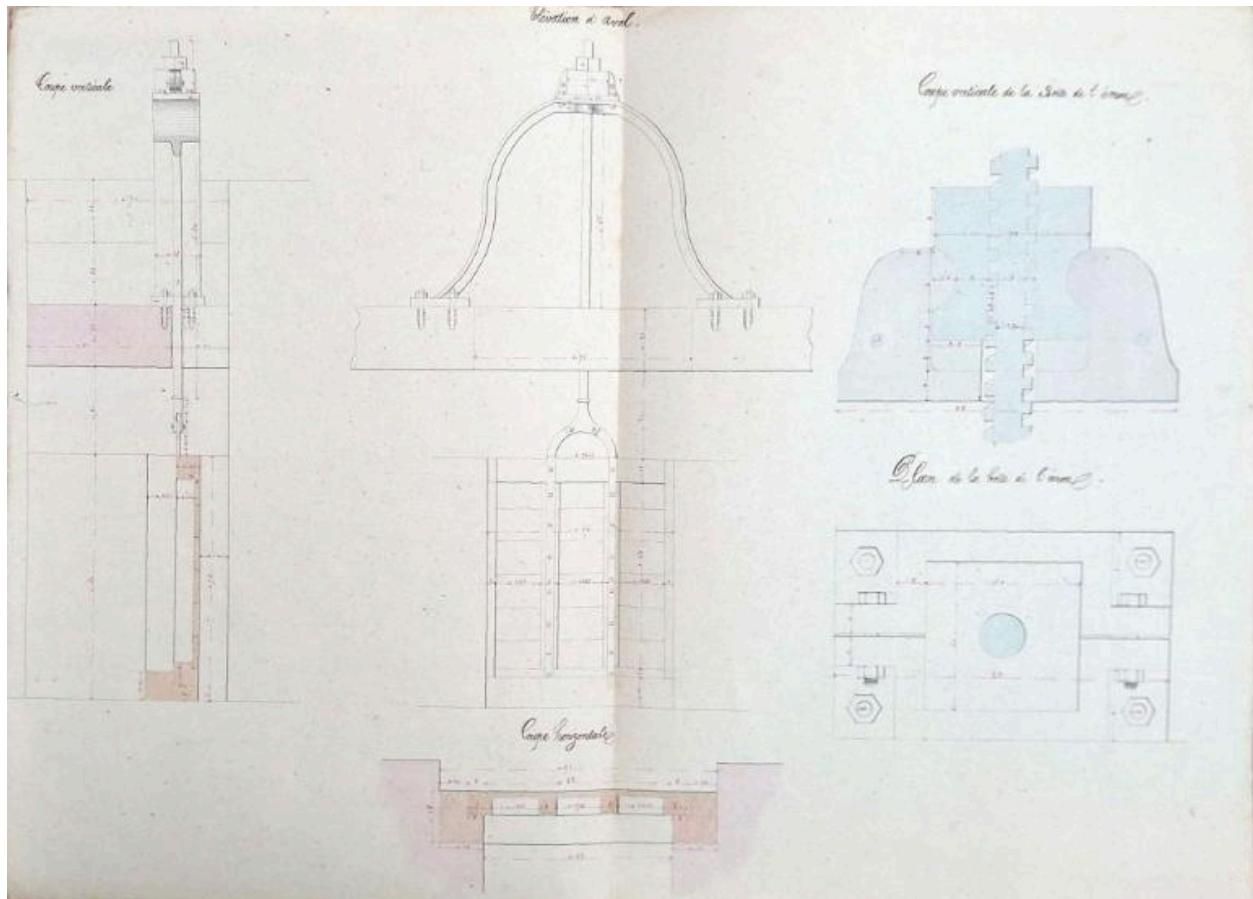
IVR53\_20262210198NUCA

Auteur de l'illustration (reproduction) : Erwana L'Haridon

Date de prise de vue : 2026

(c) Conseil départemental des Côtes-d'Armor

reproduction soumise à autorisation du titulaire des droits d'exploitation



Alimentation du bassin par les eaux du Gouëdic, dessin des vannes, plan dressé par l'ingénieur De La Tribonnière, 31 octobre 1859

Référence du document reproduit :

- **Alimentation du bassin à flot par le Gouëdic**  
S supp. 109, alimentation du bassin à flot par le Gouëdic  
Archives départementales des Côtes-d'Armor : S supp. 109

IVR53\_20262210199NUCA

Auteur de l'illustration (reproduction) : Erwana L'Haridon

Date de prise de vue : 2026

(c) Conseil départemental des Côtes-d'Armor

reproduction soumise à autorisation du titulaire des droits d'exploitation



Plan de situation du port, de l'écluse, du bassin à flot et projet de déversoir (12 juin 1880)

Référence du document reproduit :

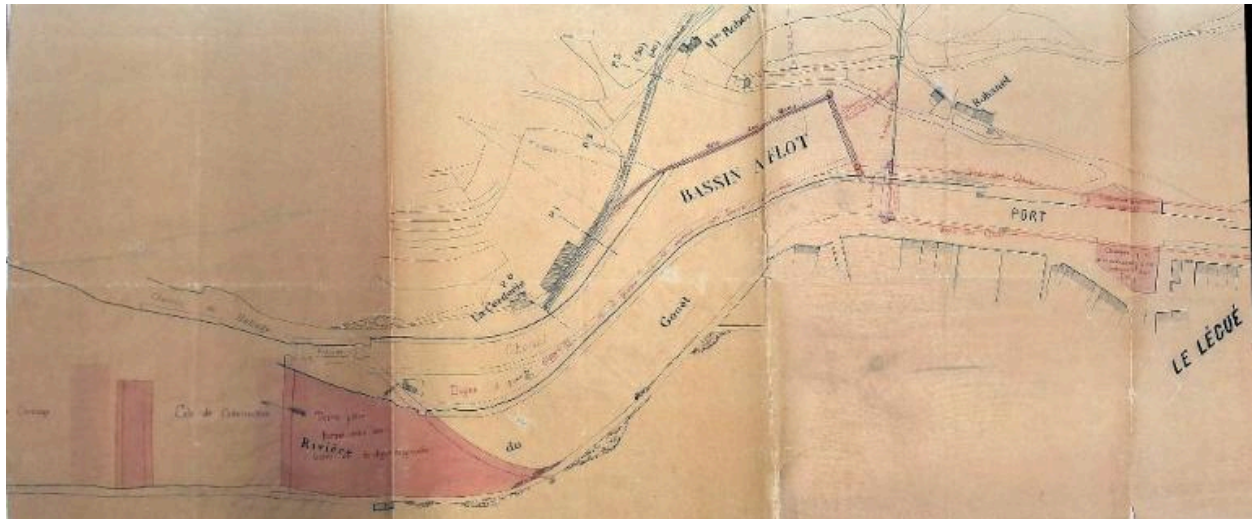
- **Plan de situation du port, de l'écluse, du bassin à flot et projet de déversoir**  
Plan de situation du port, de l'écluse, du bassin à flot et projet de déversoir (12 juin 1880)  
Archives départementales des Côtes-d'Armor : S supp 111

IVR53\_20262210286NUCA

Auteur de l'illustration (reproduction) : Erwana L'Haridon

(c) Archives départementales des Côtes-d'Armor

reproduction soumise à autorisation du titulaire des droits d'exploitation



Plan du bassin à flot et de l'écluse du port du Légué, projet (8 septembre 1880)

Référence du document reproduit :

- **Projet de bassin à flot**  
Projet de bassin à flot, S supp 111  
Archives départementales des Côtes-d'Armor : S supp 111

IVR53\_20262210285NUCA

Auteur de l'illustration (reproduction) : Erwana L'Haridon

(c) Archives départementales des Côtes-d'Armor

reproduction soumise à autorisation du titulaire des droits d'exploitation



République Française. — Préfecture du département des Côtes-du-Nord

PONTS & CHAUSSÉES - PORT DU LÉGUÉ

**Construction d'un Appontement en béton armé**  
sur la rive gauche du Bassin à flot n° 1

**ADJUDICATION**

à Saint-Brieuc, en l'Hôtel de la Préfecture, le **Samedi 6 Mars 1926**, à 14 h. 1/2

Le **SAMEDI 6 MARS 1926, à 14 h. 1/2**, il sera procédé, en séance publique, par M. le Préfet des Côtes-du-Nord, en Conseil de Préfecture, et en présence de M. l'Ingénieur en chef du Service ordinaire, dans les formes réglementaires, à l'adjudication, au rabais, sur soumissions cachetées, des Travaux de Construction d'un Appontement en béton armé, sur la rive gauche du Bassin à flot n° 1, du port du Légué.

Ces travaux sont évalués comme suit :

TRAVAUX A L'ENTREPRISE	
1. Terrassements .....	2.875 fr. .
2. Démolitions .....	5.905 50 .
3. Maçonnerie et béton armé .....	258.395 .
4. Métaux .....	206.052 50 .
5. Bois .....	8.253 .
6. Battage des pieux .....	19.800 .
7. Chaussées .....	23.776 .
<b>TOTAL</b> .....	<b>525.057 fr. .</b>
<b>Somme à valoir</b> .....	<b>54.943 .</b>
<b>TOTAL GENERAL</b> .....	<b>580.000 fr. .</b>

CONDITIONS PRINCIPALES DE L'ADJUDICATION

V. — Prescriptions spéciales pour le cas de rabais égaux.

Si le rabais le plus fort est soustrait par plusieurs soumissionnaires au complément des de Secours d'ouvriers et s'il n'est pas présenté en représentation, aucune soumission ne sera admise, celle qui sera admise sera celle qui sera soumise en représentation.

Si le rabais le plus fort est soustrait par plusieurs soumissionnaires au complément des de Secours d'ouvriers et s'il n'est pas présenté en représentation, aucune soumission ne sera admise, celle qui sera admise sera celle qui sera soumise en représentation.

Publication de l'adjudication de la construction d'un appontement béton du bassin à flot et de la presqu'île, 6 mars 1926 (détail)

Référence du document reproduit :

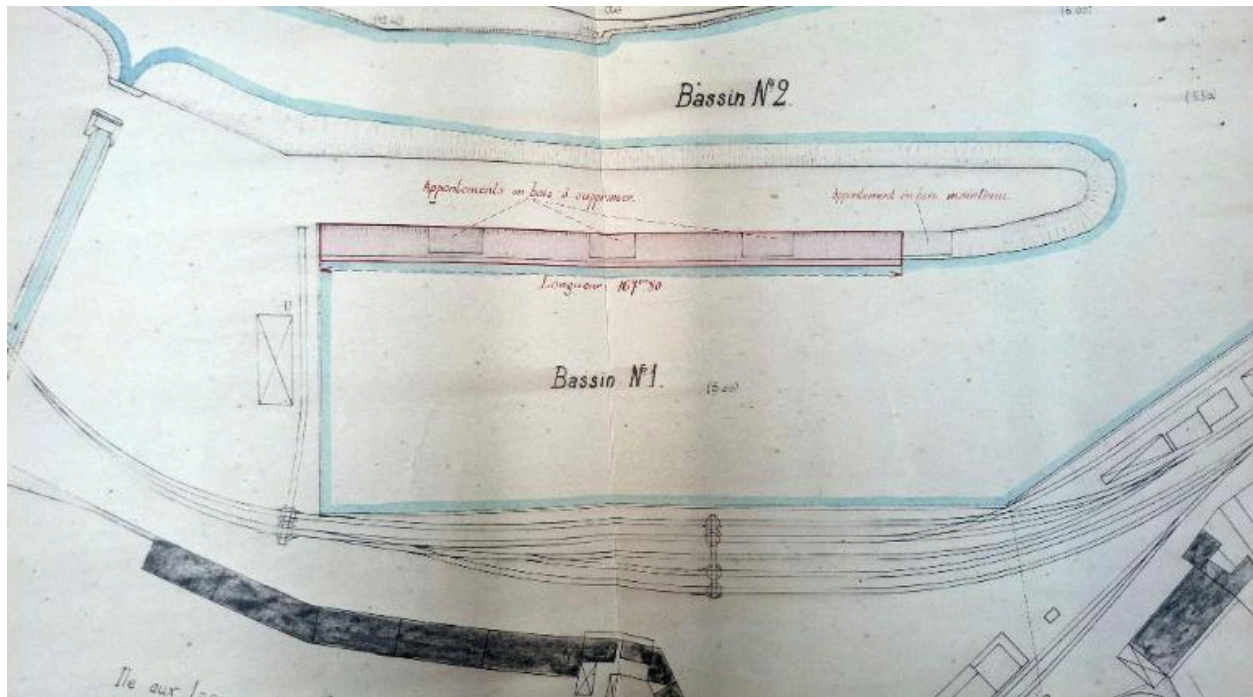
- **Bassin à flot, appontement béton**  
S supp. 258, Bassin à flot, appontement béton  
Archives départementales des Côtes-d'Armor : S supp. 258

IVR53\_20262210209NUCA

Auteur de l'illustration (reproduction) : Erwana L'Haridon

Date de prise de vue : 2026

(c) Conseil départemental des Côtes-d'Armor  
reproduction soumise à autorisation du titulaire des droits d'exploitation



Plan de situation du futur appontement en béton du bassin à flot et de la presqu'île, 1923

Référence du document reproduit :

- **Bassin à flot, appontement béton**  
S supp. 258, Bassin à flot, appontement béton  
Archives départementales des Côtes-d'Armor : S supp. 258

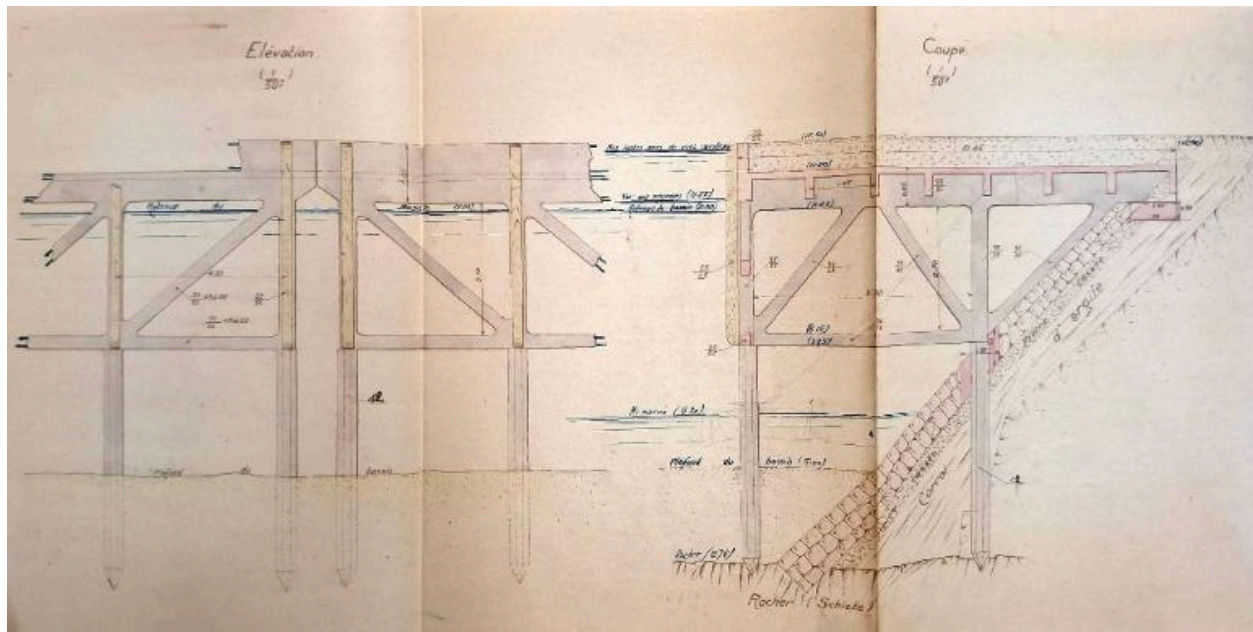
IVR53\_20262210200NUCA

Auteur de l'illustration (reproduction) : Erwana L'Haridon

Date de prise de vue : 2026

(c) Conseil départemental des Côtes-d'Armor

reproduction soumise à autorisation du titulaire des droits d'exploitation



Coupe et élévation de l'appontement béton du bassin à flot et de la presqu'île, 1923

Référence du document reproduit :

- **Bassin à flot, appontement béton**  
S supp. 258, Bassin à flot, appontement béton  
Archives départementales des Côtes-d'Armor : S supp. 258

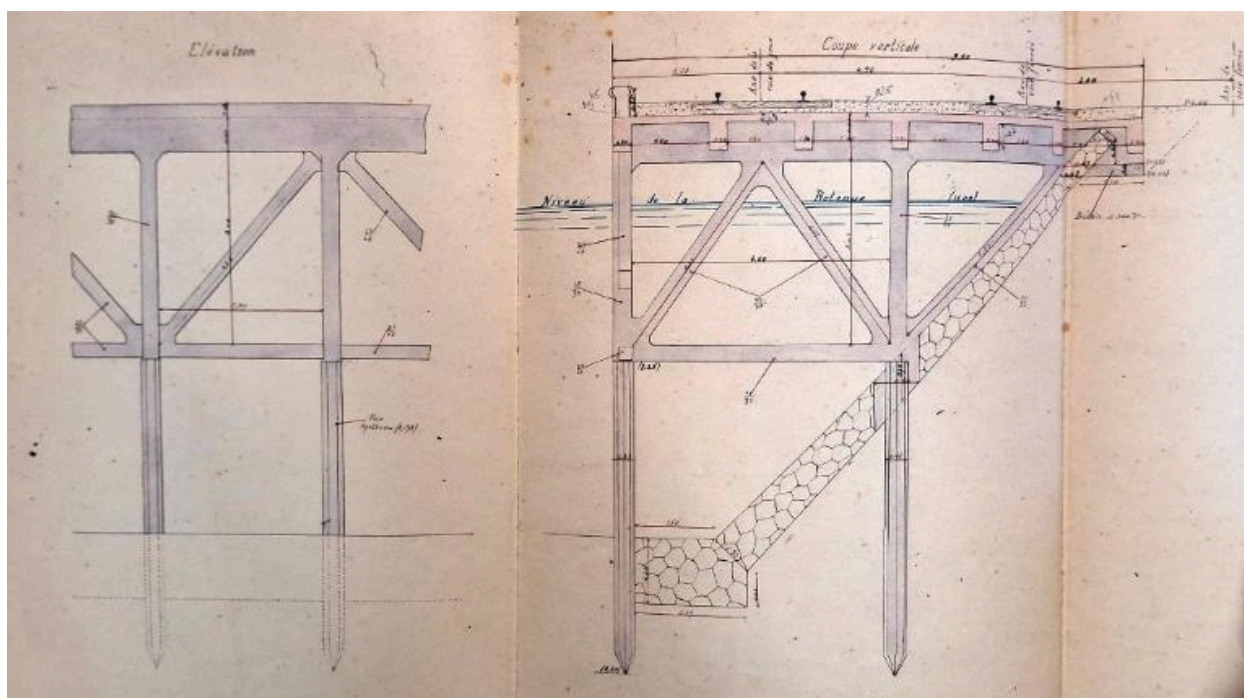
IVR53\_20262210203NUCA

Auteur de l'illustration (reproduction) : Erwana L'Haridon

Date de prise de vue : 2026

(c) Conseil départemental des Côtes-d'Armor

reproduction soumise à autorisation du titulaire des droits d'exploitation



Coupe et élévation de l'appontement béton du bassin à flot et de la presqu'île, 1923

Référence du document reproduit :

- **Bassin à flot, appontement béton**  
S supp. 258, Bassin à flot, appontement béton  
Archives départementales des Côtes-d'Armor : S supp. 258

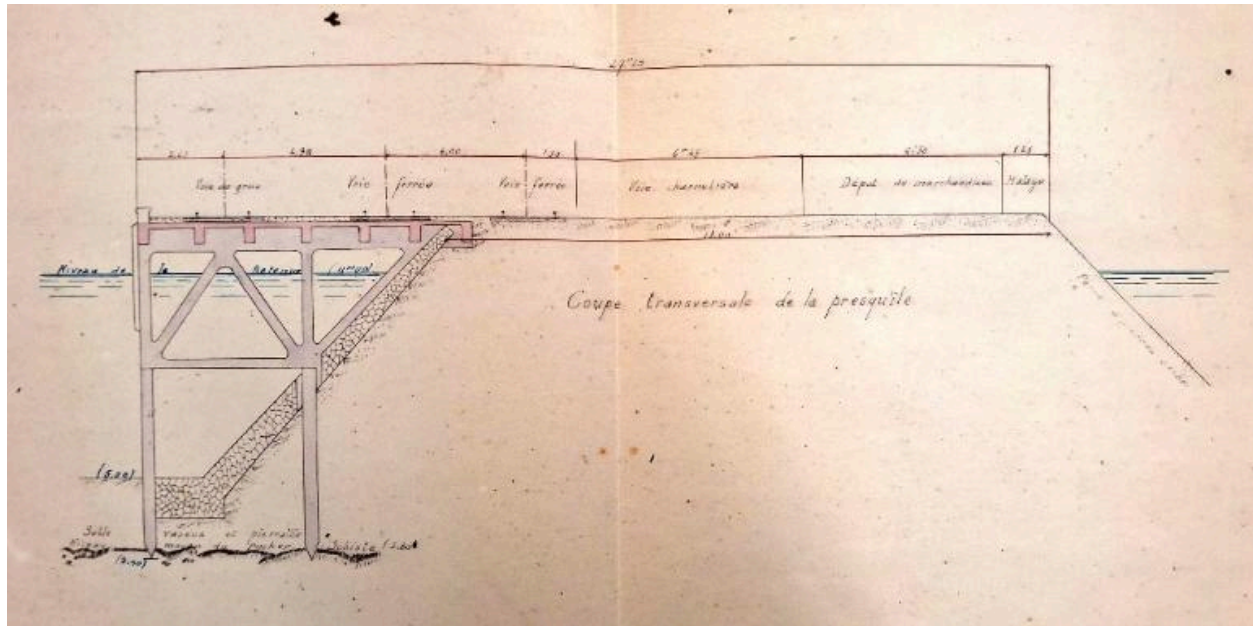
IVR53\_20262210202NUCA

Auteur de l'illustration (reproduction) : Erwana L'Haridon

Date de prise de vue : 2026

(c) Conseil départemental des Côtes-d'Armor

reproduction soumise à autorisation du titulaire des droits d'exploitation



Coupe transversale de la presqu'île, 1923

Référence du document reproduit :

- **Bassin à flot, appontement béton**  
S supp. 258, Bassin à flot, appontement béton  
Archives départementales des Côtes-d'Armor : S supp. 258

IVR53\_20262210201NUCA

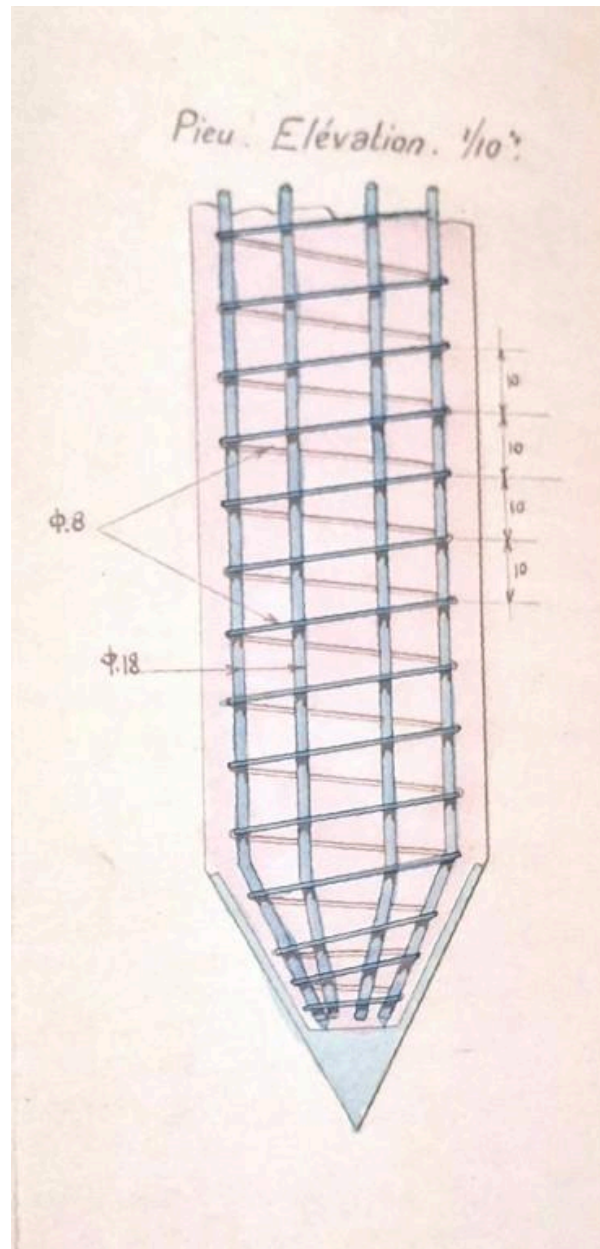
Auteur de l'illustration (reproduction) : Erwana L'Haridon

Date de prise de vue : 2026

(c) Conseil départemental des Côtes-d'Armor

reproduction soumise à autorisation du titulaire des droits d'exploitation





Documents d'archives : appontement béton du bassin à flot et de la presqu'île (détail d'un pieu)

Référence du document reproduit :

- **Bassin à flot, appontement béton**  
S supp. 258, Bassin à flot, appontement béton  
Archives départementales des Côtes-d'Armor : S supp. 258

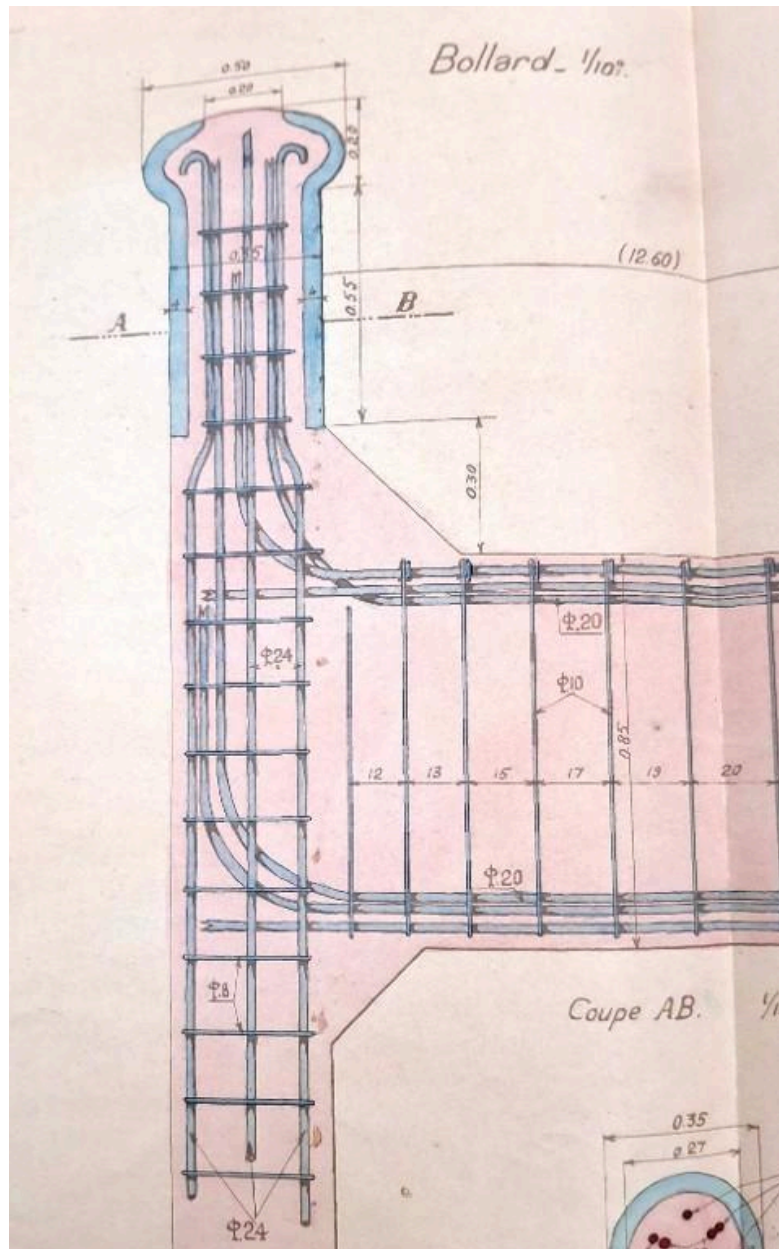
IVR53\_20262210205NUCA

Auteur de l'illustration (reproduction) : Erwana L'Haridon

Date de prise de vue : 2026

(c) Conseil départemental des Côtes-d'Armor

reproduction soumise à autorisation du titulaire des droits d'exploitation



Coupe d'un bollard de l'apponement béton du bassin à flot, avril 1924

Référence du document reproduit :

- **Bassin à flot, appontement béton**  
S supp. 258, Bassin à flot, appontement béton  
Archives départementales des Côtes-d'Armor : S supp. 258

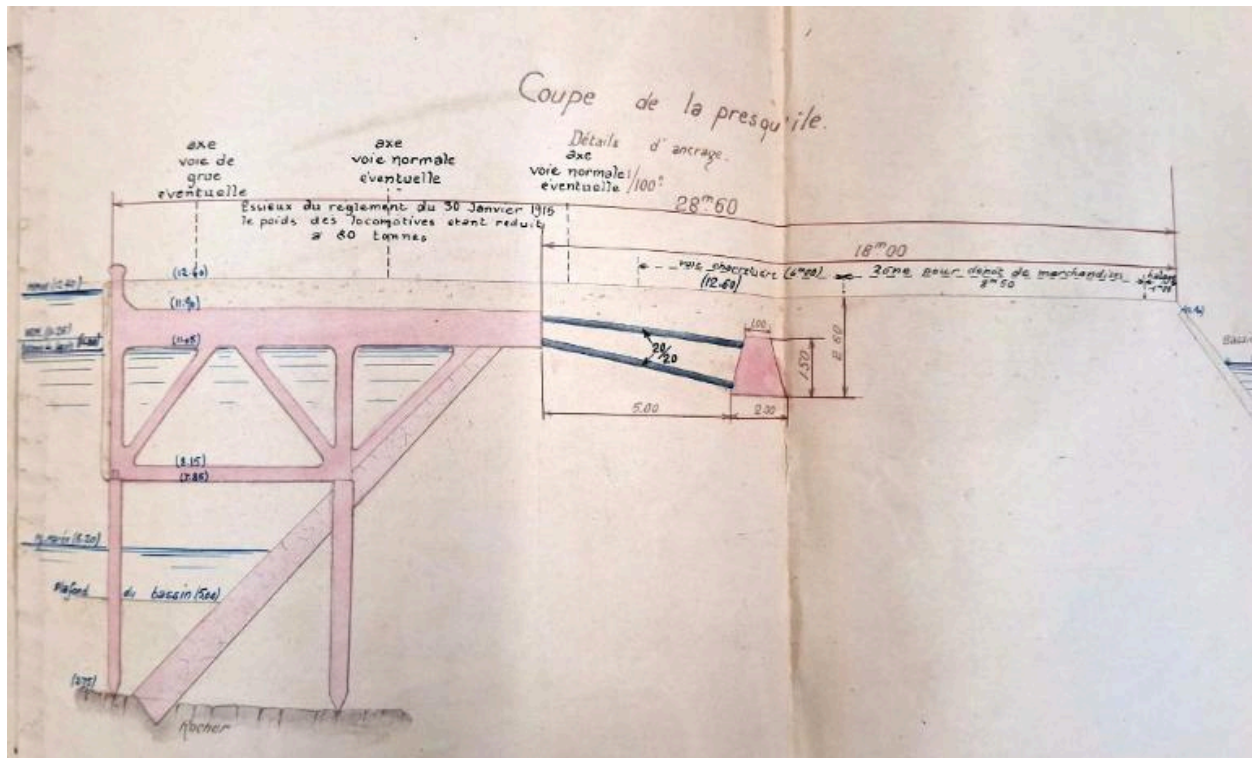
IVR53\_20262210206NUCA

Auteur de l'illustration (reproduction) : Erwana L'Haridon

Date de prise de vue : 2026

(c) Conseil départemental des Côtes-d'Armor

reproduction soumise à autorisation du titulaire des droits d'exploitation



Coupe de la presqu'île avec appontement béton du bassin, 1923

Référence du document reproduit :

- **Bassin à flot, appontement béton**  
S supp. 258, Bassin à flot, appontement béton  
Archives départementales des Côtes-d'Armor : S supp. 258

IVR53\_20262210207NUCA

Auteur de l'illustration (reproduction) : Erwana L'Haridon

Date de prise de vue : 2026

(c) Conseil départemental des Côtes-d'Armor

reproduction soumise à autorisation du titulaire des droits d'exploitation



Vue du bassin de Mézaubran, du quai Surcouf, de l'île sèche et du barrage-déversoir en 2008

IVR53\_20082212984NUCA

Auteur de l'illustration : Guy Prigent

(c) Conseil général des Côtes-d'Armor

reproduction soumise à autorisation du titulaire des droits d'exploitation



Vue générale du bassin Mézaubran, du quai de la presqu'île et du port de plaisance

IVR53\_20262200211NUCA

Auteur de l'illustration : Bernard Bègne

Date de prise de vue : 2026

(c) Région Bretagne

reproduction soumise à autorisation du titulaire des droits d'exploitation



Quai de la presqu'île du bassin Mézaubran

IVR53\_20262200212NUCA

Auteur de l'illustration : Bernard Bègne

Date de prise de vue : 2026

(c) Région Bretagne

reproduction soumise à autorisation du titulaire des droits d'exploitation



Quai de la presqu'île du bassin

IVR53\_20262200213NUCA

Auteur de l'illustration : Bernard Bègne

Date de prise de vue : 2026

(c) Région Bretagne

reproduction soumise à autorisation du titulaire des droits d'exploitation



Vue du bassin de Mézaubran, du pont-tournant et du port de plaisance

IVR53\_20262200216NUCA

Auteur de l'illustration : Bernard Bègne

Date de prise de vue : 2026

(c) Région Bretagne

reproduction soumise à autorisation du titulaire des droits d'exploitation



Darse de l'aire de réparation navale

IVR53\_20262200205NUCA

Auteur de l'illustration : Bernard Bègne

Date de prise de vue : 2026

(c) Région Bretagne

reproduction soumise à autorisation du titulaire des droits d'exploitation



Bateaux de plaisance au nord du quai de la presqu'île, bâtiments liés à l'activité portuaire et commerciale

IVR53\_20262200217NUCA

Auteur de l'illustration : Bernard Bègne

Date de prise de vue : 2026

(c) Région Bretagne

reproduction soumise à autorisation du titulaire des droits d'exploitation



Vue bassin de Mézaubran et de l'accès entre les deux anciens bassins

IVR53\_20262200218NUCA

Auteur de l'illustration : Bernard Bègne

Date de prise de vue : 2026

(c) Région Bretagne

reproduction soumise à autorisation du titulaire des droits d'exploitation



Vue générale du bassin Mézaubran, depuis l'aire de réparation navale

IVR53\_20262210241NUCA

Auteur de l'illustration : Erwana L'Haridon

Date de prise de vue : 2025

(c) Région Bretagne

reproduction soumise à autorisation du titulaire des droits d'exploitation



Vue générale du bassin Mézaubran

IVR53\_20262210246NUCA

Auteur de l'illustration : Erwana L'Haridon

Date de prise de vue : 2025

(c) Région Bretagne

reproduction soumise à autorisation du titulaire des droits d'exploitation



Vue générale du bassin Mézaubran

IVR53\_20262210249NUCA

Auteur de l'illustration : Erwana L'Haridon

Date de prise de vue : 2025

(c) Région Bretagne

reproduction soumise à autorisation du titulaire des droits d'exploitation



Les quais du bassin à flot

IVR53\_20262210247NUCA

Auteur de l'illustration : Erwana L'Haridon

Date de prise de vue : 2025

(c) Région Bretagne

reproduction soumise à autorisation du titulaire des droits d'exploitation



Hangars à proximité du bassin

IVR53\_20262210248NUCA

Auteur de l'illustration : Erwana L'Haridon

Date de prise de vue : 2025

(c) Région Bretagne

reproduction soumise à autorisation du titulaire des droits d'exploitation



Peinture murale sur bâtiment du bassin

IVR53\_20262210243NUCA

Auteur de l'illustration : Erwana L'Haridon

Date de prise de vue : 2025

(c) Région Bretagne

reproduction soumise à autorisation du titulaire des droits d'exploitation



Bitte d'amarrage : entreprise VALLEE St-BRIEUC (fonderie de fonte et de cuivre installée à St-Brieuc)

IVR53\_20262210244NUCA

Auteur de l'illustration : Erwana L'Haridon

Date de prise de vue : 2025

(c) Région Bretagne

reproduction soumise à autorisation du titulaire des droits d'exploitation



Bitte d'amarrage

IVR53\_20262210245NUCA

Auteur de l'illustration : Erwana L'Haridon

Date de prise de vue : 2025

(c) Région Bretagne

reproduction soumise à autorisation du titulaire des droits d'exploitation



Bitte d'amarrage et traces d'usure

IVR53\_20262210256NUCA

Auteur de l'illustration : Erwana L'Haridon

Date de prise de vue : 2025

(c) Région Bretagne

reproduction soumise à autorisation du titulaire des droits d'exploitation



Bitte d'amarrage et traces d'usure

IVR53\_20262210252NUCA

Auteur de l'illustration : Erwana L'Haridon

Date de prise de vue : 2025

(c) Région Bretagne

reproduction soumise à autorisation du titulaire des droits d'exploitation



Le quai Surcouf dans son environnement portuaire et urbain

IVR53\_20262210250NUCA

Auteur de l'illustration : Erwana L'Haridon

Date de prise de vue : 2025

(c) Région Bretagne

reproduction soumise à autorisation du titulaire des droits d'exploitation



Quai de la presqu'île, côté bassin

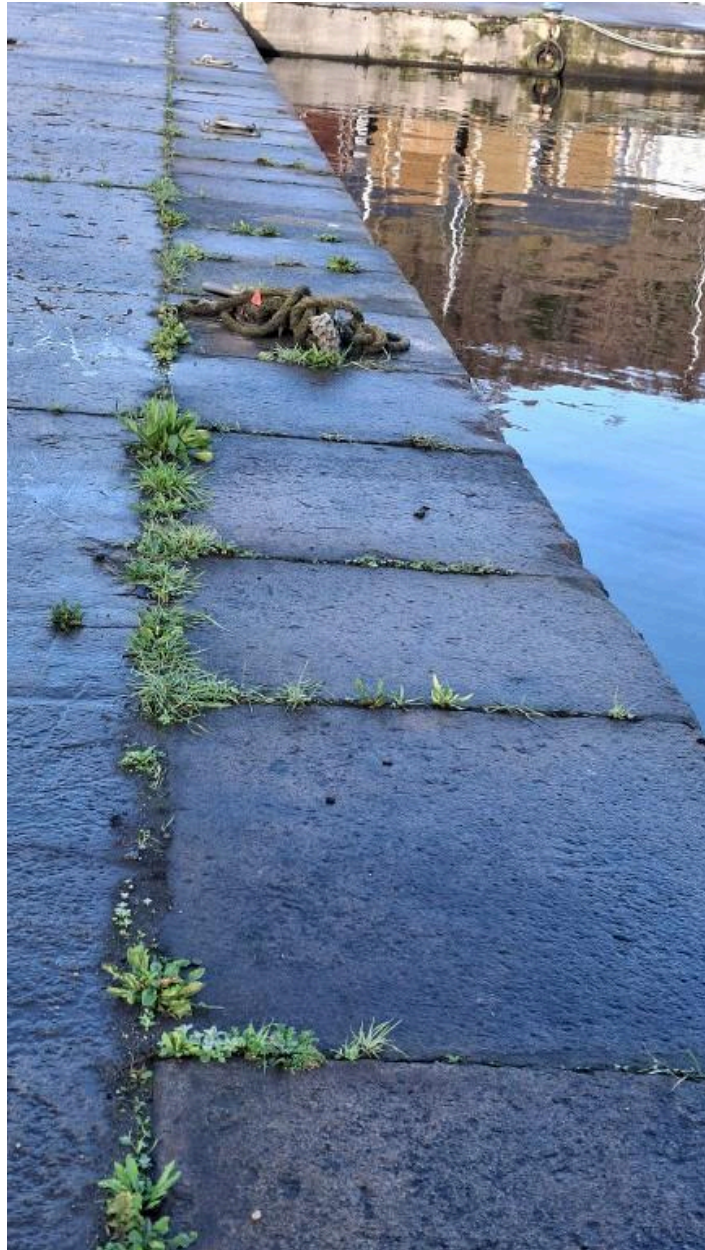
IVR53\_20262210253NUCA

Auteur de l'illustration : Erwana L'Haridon

Date de prise de vue : 2025

(c) Région Bretagne

reproduction soumise à autorisation du titulaire des droits d'exploitation



Maçonnerie du quai Travers

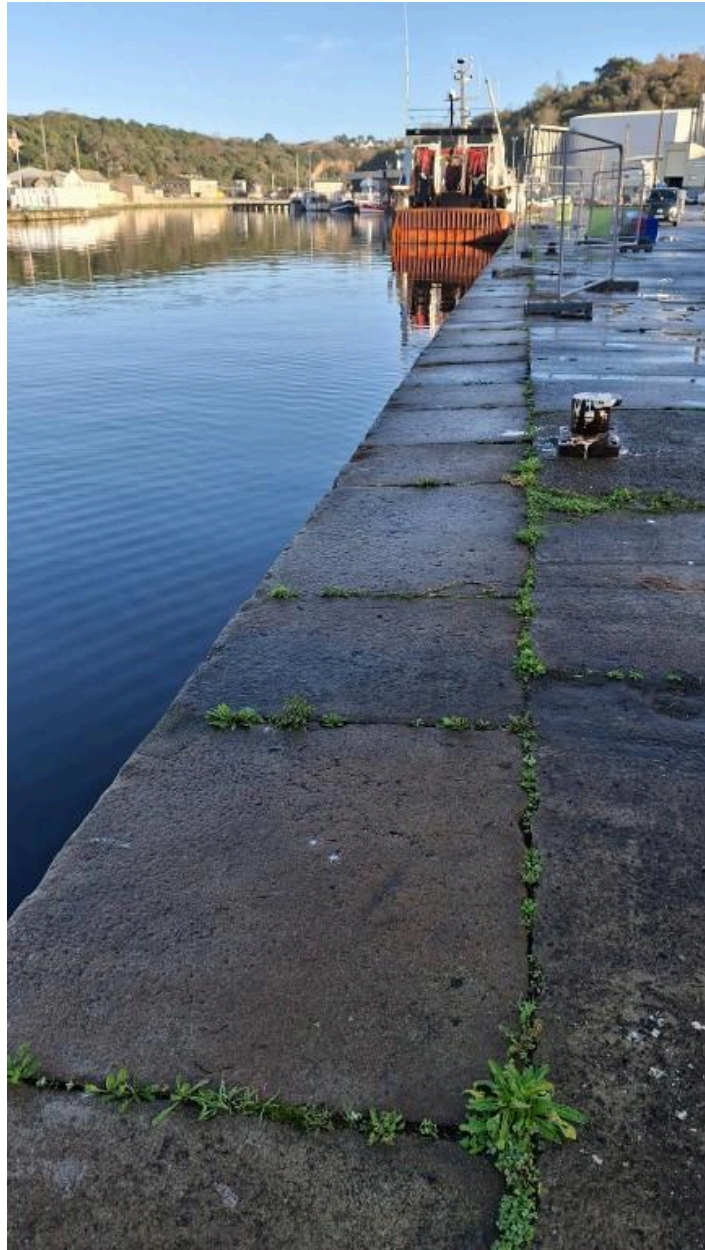
IVR53\_20262210251NUCA

Auteur de l'illustration : Erwana L'Haridon

Date de prise de vue : 2025

(c) Région Bretagne

reproduction soumise à autorisation du titulaire des droits d'exploitation



Maçonnerie du quai Surcouf

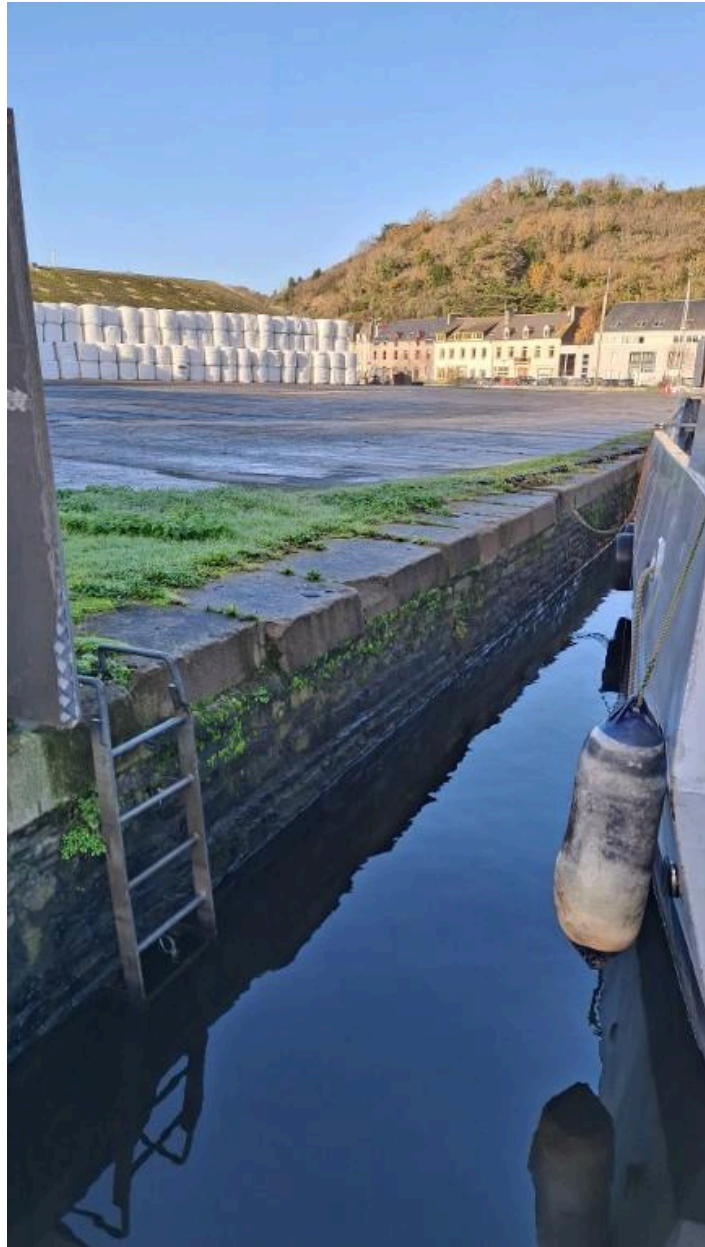
IVR53\_20262210254NUCA

Auteur de l'illustration : Erwana L'Haridon

Date de prise de vue : 2025

(c) Région Bretagne

reproduction soumise à autorisation du titulaire des droits d'exploitation



Maçonnerie du quai Travers

IVR53\_20262210255NUCA

Auteur de l'illustration : Erwana L'Haridon

Date de prise de vue : 2025

(c) Région Bretagne

reproduction soumise à autorisation du titulaire des droits d'exploitation