

Bretagne, Côtes-d'Armor
Trévé

Présentation de l'opération : Prospérité toilière et chantiers paroissiaux (Le Bodéo, Le Quillio, Trévé)

Références du dossier

Numéro de dossier : IA22133757

Date(s) de rédaction : 2025

Cadre de l'étude : enquête thématique régionale Inventaire du patrimoine lié à l'histoire toilière de la Bretagne

Désignation

Aires d'études : Loudéac, Ploëuc-sur-Lié, Uzel

Bretagne, Côtes-d'Armor

Trévé

Bretagne, Côtes-d'Armor

Le Bodéo

Bretagne, Côtes-d'Armor

Le Quillio

Milieu d'implantation :

Références cadastrales :

Présentation

Présentation

L'objectif de cette étude est d'interroger le lien entre prospérité toilière et chantiers paroissiaux, à travers trois communes du Centre-Bretagne. Le Bodéo, Le Quillio et Trévé sont au cœur de la manufacture dispersée des toiles « bretagnes ». Aux 17^e et 18^e siècles, la production de ces fines toiles de lin fait la richesse d'une zone comprise entre Saint-Brieuc et Pontivy. Elle contribue à faire de la Bretagne l'une des premières provinces toilières françaises. Si les études d'Inventaire mettent en évidence les retombées du commerce toilier sur l'architecture domestique du secteur, qu'en est-il du patrimoine religieux ? L'étude de trois communes permet d'apporter des éléments de réponses qui ne peuvent cependant être généralisés à l'ensemble de la manufacture. Leur choix s'est fait en fonction de plusieurs critères : présence d'un milieu marchand important, traces patrimoniales et archivistiques suffisantes, localisation par rapport aux cités-marchés de la manufacture. En croisant Inventaire sur le terrain, recherches en archives et publications d'historiens, l'étude apporte un nouvel éclairage sur le patrimoine religieux local qui rentre en résonance avec l'histoire économique de la région. Elle s'inscrit dans le cadre plus large d'une étude thématique sur les patrimoines liés à l'histoire toilière de la Bretagne, portée par la Région depuis 2022.

Périmètre d'étude

La manufacture des « bretagnes » totalise, au plus fort de son expansion, une soixantaine de paroisses et trèves. Cet espace rural de production est structuré par trois cités-marchés aux toiles - Quintin, Uzel et Loudéac (plus tard Moncontour) - auxquelles sont respectivement rattachées Le Bodéo, Le Quillio et Trévé. L'étude s'attache à examiner le patrimoine religieux de ces trois communes, en documentant leur contexte de construction, afin de mettre en lumière des dynamiques liées à l'activité toilière. L'attention est portée sur les églises et leur mobilier, ainsi que sur les presbytères, chapelles et croix de chemin. Ces édifices et leurs aménagements intérieurs témoignent des choix artistiques et des moyens mis en œuvre par les élites rurales, entre la 2^e moitié du 17^e et le 18^e siècle.

Méthodologie

L'enquête d'Inventaire se décline autour de deux axes de connaissances :

- Une connaissance des chantiers paroissiaux et des objets mobiliers commandités grâce à l'argent de la toile
- Une connaissance des acteurs de l'activité toilière qui ont eu un impact financier et décisionnel sur les chantiers

L'enquête s'appuie sur des documents conservés aux archives départementales des Côtes-d'Armor, notamment les fonds paroissiaux de la sous-série 20 G (registres de délibérations du général, rôles de capitation et comptes de fabrique). Elles sont enrichies par d'autres sources, telles que les registres de marques de Quintin (conservé aux archives départementales des Côtes-d'Armor) et de Saint-Malo (conservé aux archives départementales d'Ille-et-Vilaine), ainsi que par des fonds complémentaires, notamment ceux des archives municipales de Trévé (rôles de capitations et liste des citoyens actifs de 1790). Différents travaux sur l'histoire de la manufacture et des communes, ont permis une connaissance du contexte, mais aussi d'accompagner la recherche en archives : *Toiles de Bretagne, la manufacture de Quintin, Uzel et Loudéac 1670-1830* de Jean Martin, mais aussi *Le patrimoine religieux de la manufacture des toiles « bretagnes »*. *Prospérité toilière et ambition fabricienne en Centre-Bretagne (1650-1790)* d'Anthony Guillemot et *Pouvoir et religion au village : la vie paroissiale à Loudéac, Trévé et Saint-Caradec au XVIIIe siècle (vers 1680-1790)* de Yann Lagadec.

Ce travail préalable de recherche archivistique et documentaire, s'est poursuivi avec plusieurs déplacements sur le terrain, afin de confronter les données à la réalité du terrain. Il s'est d'abord appuyé sur le recensement du patrimoine bâti et mobilier, permettant d'identifier les témoins patrimoniaux mentionnés dans les sources écrites. Cette étape a été ensuite enrichie par l'analyse du bâti et du mobilier, qui a permis de compléter la connaissance et d'élargir le corpus par l'identification de nouveaux éléments patrimoniaux.

Cette enquête est menée dans le cadre d'un stage de Master 2 Restauration et réhabilitation du patrimoine bâti et des sites de l'Université Rennes 2, entre mai et novembre 2025.

Annexe 1

Héritage des chantiers paroissiaux de la période de prospérité toilière

Le Bodéo :

Reconstruction de l'église	1705
Construction du porche sud	1708
Fabrication du retable du choeur	1718
Fabrication d'un ensemble maître-autel, tabernacle et ciborium	Première moitié du 18e siècle
Peinture de la voute lambrissée	1724-1726
Reconstruction du clocher	1784

Eglise Saint-Théo

Trévé :

Construction de l'église	1709
Fabrication du retable du choeur	Premier quart du 18e siècle
Achat d'un aigle-lutrin	18e siècle
Construction de la tour-clocher	1724
Installation de l'horloge	1748
Construction du collatéral sud	1770
Reconstruction de la nef	1770
Construction du collatéral nord	1776
Agrandissement de la sacristie	1777

Eglise Saint-Just

Fabrication du retable du choeur	Première moitié du 18e siècle
Construction de la tour-clocher	1752

Chapelle Saint-Pierre

Le Quillio :

Peinture de la voute lambrissée du transept sud	1686
Construction de la tour-clocher	1743-1751

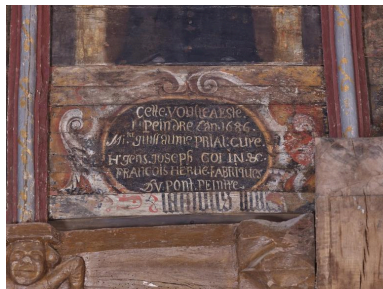
Construction du portail de l'enclos paroissial	1772
Achat du mobilier du choeur de l'abbaye de Bon-Repos : maitre-autel, aigle-lutrin, stalles, confessionnaux et lambris de hauteur	1790
Reconstruction du choeur et de la sacristie	1791

Eglise Notre-Dame

Peinture du mur du chevet	18e siècle
Lambrissage de la voute	1786

Chapelle Saint-Maurice

Illustrations



Inscription du 17e siècle
sur les lambris de l'église
Notre-Dame (le Quillio)
Phot. Bernard Bègne
IVR53_20202200681NUCA

Dossiers liés

Dossier(s) de synthèse :

Prospérité toilière et chantiers paroissiaux (Le Bodéo) (IA22133709) Bretagne, Côtes-d'Armor, Le Bodéo
 Prospérité toilière et chantiers paroissiaux (Le Quillio) (IA22133751) Bretagne, Côtes-d'Armor, Le Quillio
 Prospérité toilière et chantiers paroissiaux (Trévé) (IA22133710) Bretagne, Côtes-d'Armor, Trévé

Auteur(s) du dossier : Paul-Alexis Borgo, Judith Tanguy-Schröer

Copyright(s) : (c) Région Bretagne



Inscription du 17e siècle sur les lambris de l'église Notre-Dame (le Quillio)

IVR53_20202200681NUCA

Auteur de l'illustration : Bernard Bègne

Date de prise de vue : 2020

(c) Région Bretagne

reproduction soumise à autorisation du titulaire des droits d'exploitation