

Bretagne, Côtes-d'Armor
Le Quillio
Kerivalan

Ensemble de deux maisons de marchands de toiles, Kerivalan (Le Quillio)

Références du dossier

Numéro de dossier : IA22133667

Date de l'enquête initiale : 2023

Date(s) de rédaction : 2023

Cadre de l'étude : enquête thématique régionale Inventaire du patrimoine lié à l'histoire toilière du Quillio

Degré d'étude : étudié

Désignation

Dénomination : maison

Compléments de localisation

Milieu d'implantation : en écart

Références cadastrales :

Historique

Ces deux maisons de marchands figurent sur le cadastre de 1828 (section B2, parcelles 929, 930). Un premier logis est édifié à la fin du 16^e ou au début du 17^e siècle, prolongé en 1651 par un second logis à l'ouest. Au 20^e siècle, deux baies sont agrandies, l'une au rez-chaussée, l'autre à l'étage. Dans le prolongement à l'est, la remise sur poteaux de bois est construite après 1828, ainsi que l'étable située en face du logis.

Guillaume Le Diest, sieur de Kerivalan (1698-1742), naît et vit à Kerivalan avec sa femme Yvonne Ollitrault (1708-1775). Sa fille Angélique Le Diest épouse un Le Flahec (du Penher) et habite également Kerivalan. En 1746, Yvonne Ollitrault se remarie avec Guillaume Hervé Dupenher. Olivier-René Ollitrault (1752-1839) reprend Kerivalan de sa cousine et ouvre la branche des Ollitrault, sieurs de Kerivalan. Dans les rôles de capitation du Quillio, il est mentionné à partir de 1772. Sa marque de marchand est enregistrée à Saint-Malo en 1782. Les familles Le Diest, Ollitrault, Le Flahec et Hervé Dupenher coopèrent et prospèrent sur le marché des toiles. L'endogamie professionnelle leur permet de renforcer cette collaboration. Plusieurs actes notariés confirment l'activité de blanchiment des toiles à Kerivalan. Ainsi, Pierre-Anne Moizan, marchand à Trévé, confie une partie de ses toiles à des blanchisseurs de Kerivalan, entre 1772 et 1793. Par ailleurs, dans un contrat de 1775, on apprend que Olivier Glais-Bizoin, marchand de toiles à Merléac, possède des lavoirs à Kerivalan.

Période(s) principale(s) : 1^{er} quart 17^e siècle, milieu 17^e siècle

Dates : 1651 (porte la date)

Personne(s) liée(s) à l'histoire de l'oeuvre : Olivier-René Ollitrault (propriétaire, attribution par source)

Description

Alignement composé de deux logis et de plusieurs dépendances en moellons de schiste. Le logis le plus ancien présente un plan allongé à étage qui abrite plusieurs fonctions : une partie habitation - à salle et chambre superposées - et une partie peut-être dévolue au conditionnement des toiles, à porte charretière et appentis postérieur très profond, soutenu par un système de poutraison et de poteaux. Les deux parties - habitation et dépendance - ne sont séparées que par une cloison en bois. Le second logis est construit à l'ouest, dans le prolongement du premier logis. Il présente un plan massé à salle et chambre superposées qui communiquent avec celles du premier logis. L'emplacement d'un escalier en vis est visible dans le renforcement du mur nord de la chambre. Une dépendance à porte charretière est construite dans le prolongement à l'ouest. La remise construite en alignement à l'est présente un côté ouvert soutenu par des poteaux de bois.

Éléments descriptifs

Matériau(x) du gros-oeuvre, mise en oeuvre et revêtement : schiste, moellon sans chaîne en pierre de taille

Matériau(x) de couverture : ardoise

Étage(s) ou vaisseau(x) : 1 étage carré

Couvrements :

Type(s) de couverture : toit à longs pans, pignon couvert ; appentis

Statut, intérêt et protection

Statut de la propriété : propriété privée

Présentation

A sud de Kerivalan, se trouvaient un grand lavoir et quatre étendoirs signalés dans les états de section de 1829. L'activité principale de l'écart tournait donc autour du blanchiment des toiles de lin, ce que confirment plusieurs contrats passés au 18^e siècle, ainsi qu'une ferme-blanchisserie en ruines, à quelques mètres à l'ouest des deux maisons de marchands. L'une abrite un espace étonnant, peut-être dévolu au conditionnement des toiles.

Références documentaires

Documents d'archive

- **Archives départementales des Côtes-d'Armor, série P, sous-série 3P 265, plan parcellaire du cadastre ancien du Quillio (1828)**
Archives départementales des Côtes-d'Armor : 3p 265

Bibliographie

- **Toiles de Bretagne, La manufacture de Quintin, Uzel et Loudéac, 1670-1830**
MARTIN, Jean. **Toiles de Bretagne, La manufacture de Quintin, Uzel et Loudéac, 1670-1830**. Rennes : Presses Universitaires de Rennes, 1998.
Région Bretagne (Service de l'Inventaire du patrimoine culturel)
- **Le manoir du Penher, Le Quillio 1630-2008 : racines et ramifications, rayonnements et ruptures**
LE POTTIER, Francis, **Le manoir du Penher, Le Quillio 1630-2008 : racines et ramifications, rayonnements et ruptures**. Saint-Brieuc : Éditions Dupenher, 2009.

Illustrations



Kerivalan en 1828. Extrait du cadastre ancien, section B2 (Archives départementales des Côtes-d'Armor, série 3P, sous série 3P265)
Phot. Champion
IVR53_20232206110NUCA



Logis daté 1651. Façade sud. Etat en 1969
Phot. M. A. Dubois
IVR53_19692205177Z



Logis daté 1651. Détail de la façade sud. Etat en 1969
Phot. Bernard Bègne
IVR53_19962200461X



Logis fin 16e-début 17e siècle.
Cheminée de la salle. Etat en 1996
Phot. Bernard Bègne
IVR53_19962200462X



Remise agricole du 19e siècle.
Vue générale sud. Etat en 1996
Phot. Bernard Bègne
IVR53_19962200460X



Alignement composé de deux logis et
de dépendances. Vue générale sud-est
Phot. Bernard Bègne
IVR53_20232200824NUCA



Vue nord avec appentis postérieur
Phot. Bernard Bègne
IVR53_20242200323NUCA



Alignement composé de deux logis et
de dépendances. Vue générale sud-est
Phot. Bernard Bègne
IVR53_20232200832NUCA



Logis 1651. Elévation sud.
Détail de la porte d'entrée
et de la fenêtre de la salle
Phot. Bernard Bègne
IVR53_20232200826NUCA



Logis 1651. Elévation
sud. Détail de la fenêtre à
grille de la salle datée 1651
Phot. Bernard Bègne
IVR53_20232200827NUCA



Logis 1651. Fenêtre de la salle.
Détail du linteau daté 1651
Phot. Bernard Bègne
IVR53_20232201280NUCA



Logis début 17e siècle. Elévation sud
Phot. Bernard Bègne
IVR53_20232200828NUCA



Logis début 17e siècle. Elévation sud. Détail de la partie habitation
Phot. Bernard Bègne
IVR53_20232200829NUCA



Logis début 17e siècle. Fenêtre de la chambre de l'étage
Phot. Bernard Bègne
IVR53_20232200830NUCA



Logis début 17e siècle. Salle et sa cheminée de style Renaissance
Phot. Bernard Bègne
IVR53_20232201256NUCA



Logis début 17e siècle. Cheminée de la salle. Détail du linteau, de la console et du piédroit
Phot. Bernard Bègne
IVR53_20232201257NUCA



Logis début 17e siècle. Cheminée de la salle. Détail d'une console de style Renaissance
Phot. Bernard Bègne
IVR53_20232201258NUCA



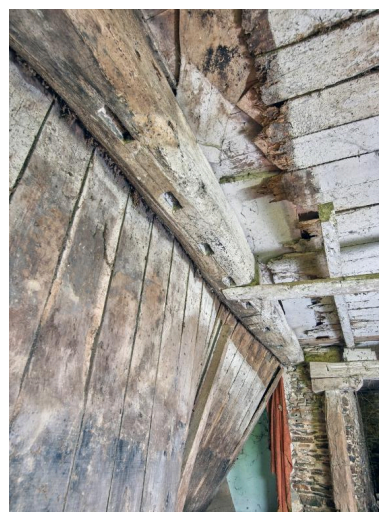
Logis début 17e siècle. Partie dévolue au conditionnement des toiles. Vue intérieure de la porte charretière
Phot. Bernard Bègne
IVR53_20232201266NUCA



Logis début 17e siècle. Partie dévolue au conditionnement des toiles.



Logis début 17e siècle. Rez-de-chaussée. Cloison placée entre la salle et la dépendance dévolue au conditionnement des toiles
Phot. Bernard Bègne
IVR53_20232201254NUCA

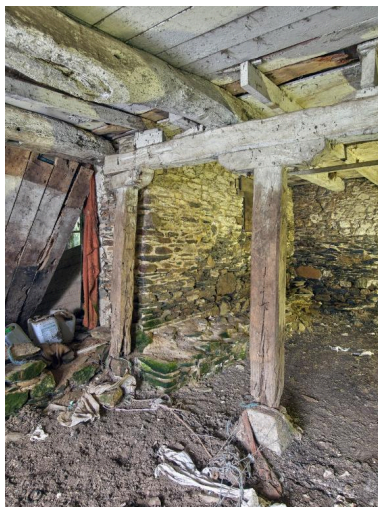


Logis début 17e siècle. Rez-de-chaussée. Poutre entre la salle et la

Porte charretière. Détail du cadre
d'hubriserie intégré dans le mur
Phot. Bernard Bègne
IVR53_20232201265NUCA



Logis début 17e siècle. Partie
dévolue au conditionnement
des toiles avec appentis
postérieur. Système de poutraison
faisant office de mur porteur
Phot. Bernard Bègne
IVR53_20232201252NUCA



Logis début 17e siècle. Partie
dévolue au conditionnement
des toiles. Détail de la poutre
transversale soutenue par des poteaux
Phot. Bernard Bègne
IVR53_20232201253NUCA



Logis début 17e siècle. Chambre
de l'étage. Vue intérieure
Phot. Bernard Bègne
IVR53_20232201264NUCA



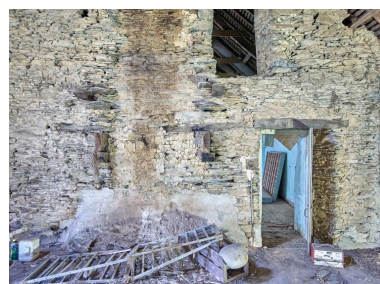
Logis début 17e siècle. Etage
et combles. Mur de refend avec
vestiges de cheminée et portes de
communication avec le logis voisin
Phot. Bernard Bègne
IVR53_20232201261NUCA



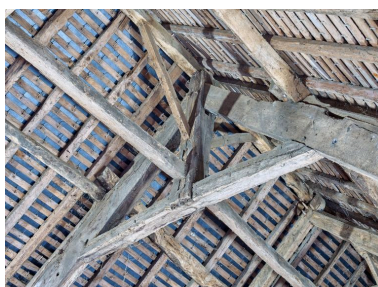
partie dévolue au conditionnement
des toiles. Détail des mortaises
de fixation de la cloison d'origine
Phot. Bernard Bègne
IVR53_20232201255NUCA



Logis début 17e siècle. Grenier
avec appentis postérieur dans le
prolongement. Charpente avec ferme
centrale reposant sur une sablière,
elle-même soutenue par un poteau
Phot. Bernard Bègne
IVR53_20232201263NUCA



Logis début 17e siècle. Etage
et comble. Mur de refend avec
vestiges de cheminée et portes de
communication avec le logis voisin
Phot. Bernard Bègne
IVR53_20232201262NUCA



Logis début 17e siècle. Charpente.
Vue générale des fermes
Phot. Bernard Bègne
IVR53_20232201259NUCA



Etable située en face du logis.
Elévation nord. Détail de la porte à
linteau de bois cintré et de la baie
en plein cintre à claveaux de schiste
Phot. Bernard Bègne
IVR53_20232201267NUCA

Logis début 17e siècle.
Charpente. Détail du poinçon,
de la sous panne faîtière et
des liens de contreventement
Phot. Bernard Bègne
IVR53_20232201260NUCA



Ferme-blanchisserie voisine
de la maison de marchand.
Dépendance intégrée dans
l'alignement. Elévation sud
Phot. Bernard Bègne
IVR53_20232201276NUCA

Etable située en face du
logis. Elévation nord
Phot. Bernard Bègne
IVR53_20232201268NUCA



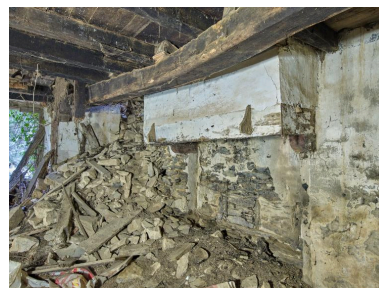
Ferme-blanchisserie voisine de la
maison de marchand. Dépendance
intégrée dans l'alignement. Détail
de la porte surmontée d'une gerbière
Phot. Bernard Bègne
IVR53_20232201277NUCA



Ferme-blanchisserie voisine
de la maison de marchand.
Remise. Vue intérieure
Phot. Bernard Bègne
IVR53_20232201270NUCA



Ferme-blanchisserie voisine de
la maison de marchand. Remise.
Détail d'une baie à barreaux et
d'une pierre d'attache sous la baie
Phot. Bernard Bègne
IVR53_20232201271NUCA



Ferme-blanchisserie voisine de la
maison de marchand. Salle avec
cheminée sur le pignon ouest
Phot. Bernard Bègne
IVR53_20232201272NUCA



Ferme-blanchisserie voisine de la maison de marchand. Salle. Vue du mur de refend avec cheminée

Phot. Bernard Bègne
IVR53_20232201274NUCA

Dossiers liés

Dossiers de synthèse :

Présentation de la commune du Quillio (IA22000052) Bretagne, Côtes-d'Armor, Le Quillio

Le patrimoine lié à l'histoire toilière du Quillio (IA22133675) Bretagne, Côtes-d'Armor, Le Quillio

Les maisons et fermes sur la commune du Quillio (IA22000083) Bretagne, Côtes-d'Armor, Le Quillio

Oeuvre(s) contenue(s) :

Auteur(s) du dossier : Héloïse Gibault, Judith Tanguy-Schröer

Copyright(s) : (c) Région Bretagne



Kerivalan en 1828. Extrait du cadastre ancien, section B2 (Archives départementales des Côtes-d'Armor, série 3P, sous série 3P265)

Référence du document reproduit :

- **Archives départementales des Côtes-d'Armor, série P, sous-série 3P 265, plan parcellaire du cadastre ancien du Quillio (1828)**
Archives départementales des Côtes-d'Armor : 3p 265

IVR53_20232206110NUCA

Auteur de l'illustration : Champion

Date de prise de vue : 2023

(c) Conseil départemental des Côtes-d'Armor

reproduction soumise à autorisation du titulaire des droits d'exploitation



Logis daté 1651. Façade sud. Etat en 1969

IVR53_19692205177Z

Auteur de l'illustration : M. A. Dubois

(c) Inventaire général, ADAGP

reproduction soumise à autorisation du titulaire des droits d'exploitation



Logis daté 1651. Détail de la façade sud. Etat en 1969

IVR53_19962200461X

Auteur de l'illustration : Bernard Bègne

(c) Inventaire général, ADAGP

reproduction soumise à autorisation du titulaire des droits d'exploitation



Logis fin 16e-début 17e siècle. Cheminée de la salle. Etat en 1996

IVR53_19962200462X

Auteur de l'illustration : Bernard Bègne

(c) Inventaire général, ADAGP

reproduction soumise à autorisation du titulaire des droits d'exploitation



Remise agricole du 19e siècle. Vue générale sud. Etat en 1996

IVR53_19962200460X

Auteur de l'illustration : Bernard Bègne

(c) Inventaire général, ADAGP

reproduction soumise à autorisation du titulaire des droits d'exploitation



Alignement composé de deux logis et de dépendances. Vue générale sud-est

IVR53_20232200824NUCA

Auteur de l'illustration : Bernard Bègne

(c) Région Bretagne

reproduction soumise à autorisation du titulaire des droits d'exploitation



Vue nord avec appentis postérieur

IVR53_20242200323NUCA

Auteur de l'illustration : Bernard Bègne

Date de prise de vue : 2024

(c) Région Bretagne

reproduction soumise à autorisation du titulaire des droits d'exploitation



Alignement composé de deux logis et de dépendances. Vue générale sud-est

IVR53_20232200832NUCA

Auteur de l'illustration : Bernard Bègne

(c) Région Bretagne

reproduction soumise à autorisation du titulaire des droits d'exploitation



Logis 1651. Élévation sud. Détail de la porte d'entrée et de la fenêtre de la salle

IVR53_20232200826NUCA

Auteur de l'illustration : Bernard Bègne

(c) Région Bretagne

reproduction soumise à autorisation du titulaire des droits d'exploitation



Logis 1651. Elévation sud. Détail de la fenêtre à grille de la salle datée 1651

IVR53_20232200827NUCA

Auteur de l'illustration : Bernard Bègne

(c) Région Bretagne

reproduction soumise à autorisation du titulaire des droits d'exploitation



Logis 1651. Fenêtre de la salle. Détail du linteau daté 1651

IVR53_20232201280NUCA

Auteur de l'illustration : Bernard Bègne

(c) Région Bretagne

reproduction soumise à autorisation du titulaire des droits d'exploitation



Logis début 17e siècle. Elévation sud

IVR53_20232200828NUCA

Auteur de l'illustration : Bernard Bègne

(c) Région Bretagne

reproduction soumise à autorisation du titulaire des droits d'exploitation



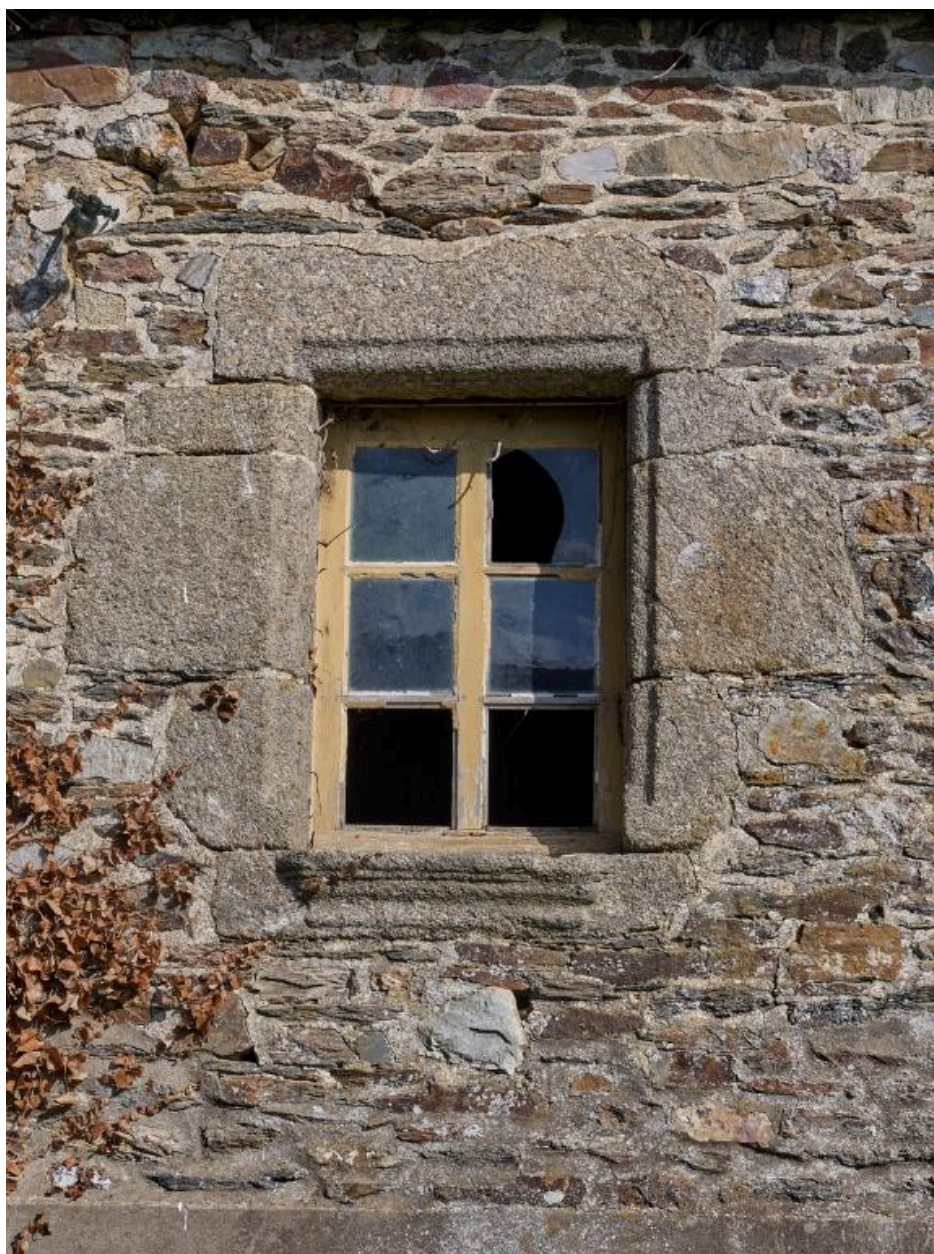
Logis début 17e siècle. Elévation sud. Détail de la partie habitation

IVR53_20232200829NUCA

Auteur de l'illustration : Bernard Bègne

(c) Région Bretagne

reproduction soumise à autorisation du titulaire des droits d'exploitation



Logis début 17^e siècle. Fenêtre de la chambre de l'étage

IVR53_20232200830NUCA

Auteur de l'illustration : Bernard Bègne

(c) Région Bretagne

reproduction soumise à autorisation du titulaire des droits d'exploitation



Logis début 17e siècle. Salle et sa cheminée de style Renaissance

IVR53_20232201256NUCA

Auteur de l'illustration : Bernard Bègne

Date de prise de vue : 2023

(c) Région Bretagne

reproduction soumise à autorisation du titulaire des droits d'exploitation



Logis début 17^e siècle. Cheminée de la salle. Détail du linteau, de la console et du piédroit

IVR53_20232201257NUCA

Auteur de l'illustration : Bernard Bègne

(c) Région Bretagne

reproduction soumise à autorisation du titulaire des droits d'exploitation



Logis début 17e siècle. Cheminée de la salle. Détail d'une console de style Renaissance

IVR53_20232201258NUCA

Auteur de l'illustration : Bernard Bègne

(c) Région Bretagne

reproduction soumise à autorisation du titulaire des droits d'exploitation



Logis début 17e siècle. Partie dévolue au conditionnement des toiles. Vue intérieure de la porte charretière

IVR53_20232201266NUCA

Auteur de l'illustration : Bernard Bègne

(c) Région Bretagne

reproduction soumise à autorisation du titulaire des droits d'exploitation



Logis début 17e siècle. Partie dévolue au conditionnement des toiles. Porte charretière. Détail du cadre d'huissierie intégré dans le mur

IVR53_20232201265NUCA

Auteur de l'illustration : Bernard Bègne

(c) Région Bretagne

reproduction soumise à autorisation du titulaire des droits d'exploitation



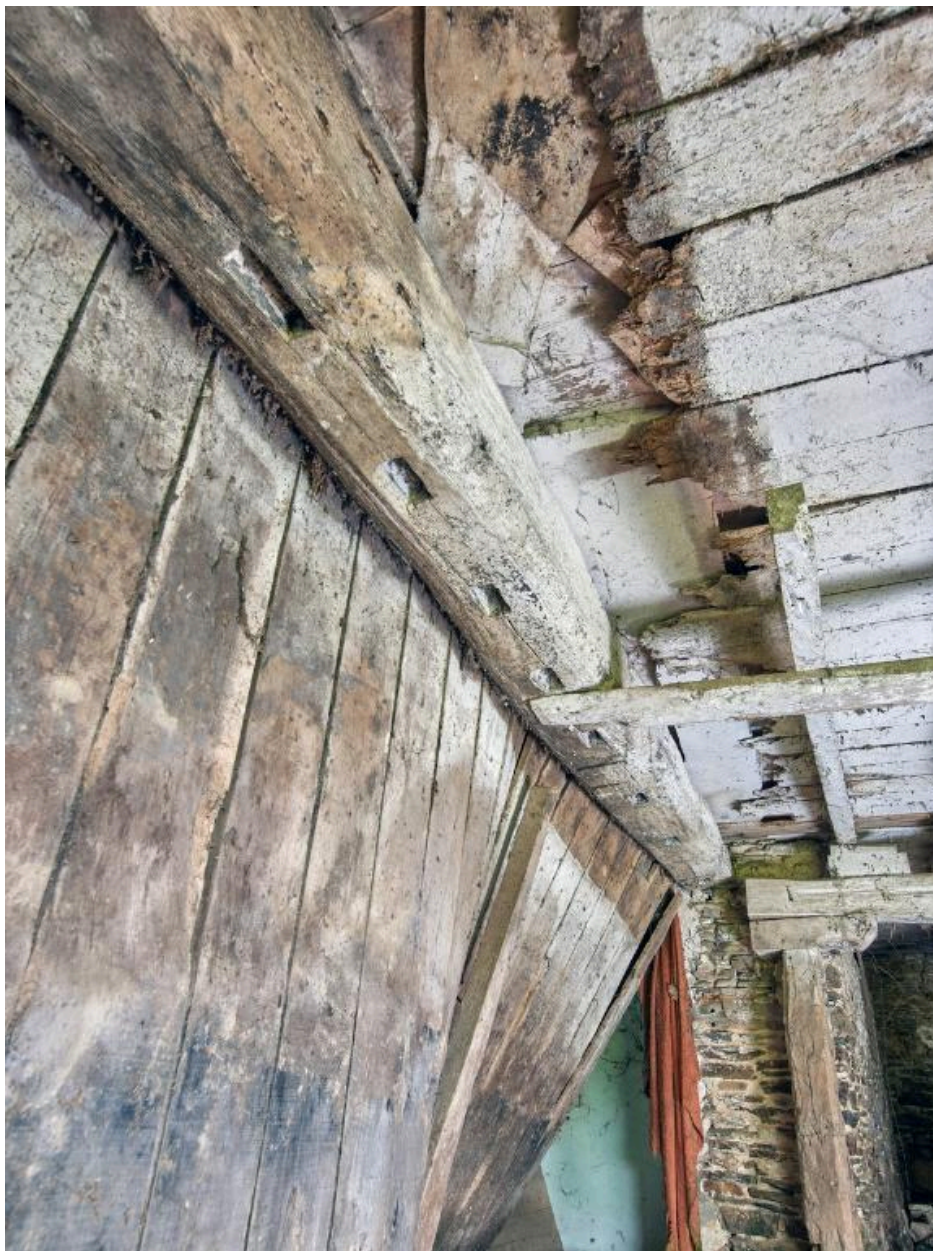
Logis début 17e siècle. Rez-de-chaussée. Cloison placée entre la salle et la dépendance dévolue au conditionnement des toiles

IVR53_20232201254NUCA

Auteur de l'illustration : Bernard Bègne

(c) Région Bretagne

reproduction soumise à autorisation du titulaire des droits d'exploitation



Logis début 17^e siècle. Rez-de-chaussée. Poutre entre la salle et la partie dévolue au conditionnement des toiles. Détail des mortaises de fixation de la cloison d'origine

IVR53_20232201255NUCA

Auteur de l'illustration : Bernard Bègne

(c) Région Bretagne

reproduction soumise à autorisation du titulaire des droits d'exploitation



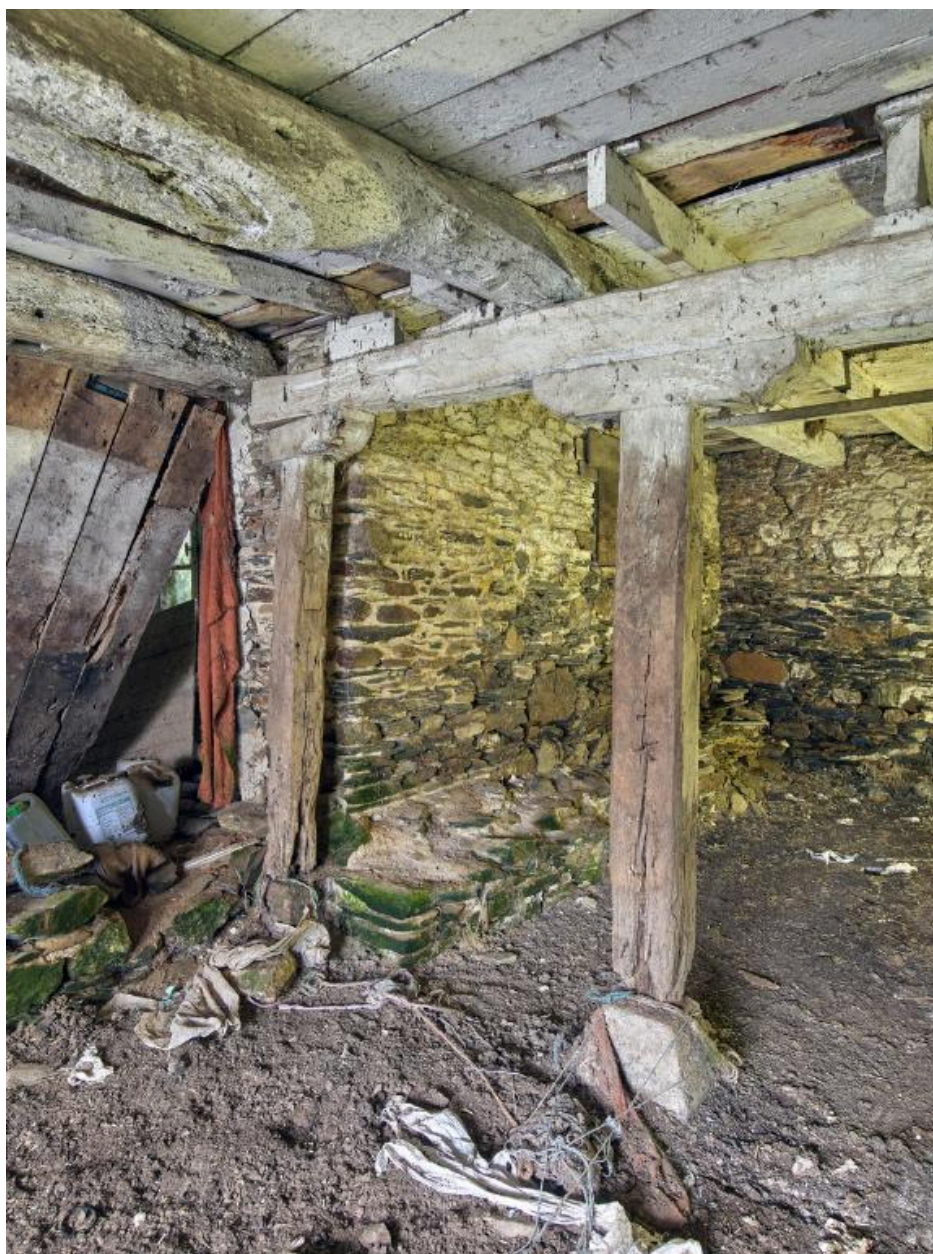
Logis début 17e siècle. Partie dévolue au conditionnement des toiles avec appentis postérieur. Système de poutraison faisant office de mur porteur

IVR53_20232201252NUCA

Auteur de l'illustration : Bernard Bègne

(c) Région Bretagne

reproduction soumise à autorisation du titulaire des droits d'exploitation



Logis début 17e siècle. Partie dévolue au conditionnement des toiles. Détail de la poutre transversale soutenue par des poteaux

IVR53_20232201253NUCA

Auteur de l'illustration : Bernard Bègne

(c) Région Bretagne

reproduction soumise à autorisation du titulaire des droits d'exploitation



Logis début 17^e siècle. Grenier avec appentis postérieur dans le prolongement. Charpente avec ferme centrale reposant sur une sablière, elle-même soutenue par un poteau

IVR53_20232201263NUCA

Auteur de l'illustration : Bernard Bègne

(c) Région Bretagne

reproduction soumise à autorisation du titulaire des droits d'exploitation



Logis début 17e siècle. Chambre de l'étage. Vue intérieure

IVR53_20232201264NUCA

Auteur de l'illustration : Bernard Bègne

(c) Région Bretagne

reproduction soumise à autorisation du titulaire des droits d'exploitation



Logis début 17e siècle. Etage et combles. Mur de refend avec vestiges de cheminée et portes de communication avec le logis voisin

IVR53_20232201261NUCA

Auteur de l'illustration : Bernard Bègne

(c) Région Bretagne

reproduction soumise à autorisation du titulaire des droits d'exploitation



Logis début 17^e siècle. Etage et comble. Mur de refend avec vestiges de cheminée et portes de communication avec le logis voisin

IVR53_20232201262NUCA

Auteur de l'illustration : Bernard Bègne

(c) Région Bretagne

reproduction soumise à autorisation du titulaire des droits d'exploitation



Logis début 17e siècle. Charpente. Vue générale des fermes

IVR53_20232201259NUCA

Auteur de l'illustration : Bernard Bègne

(c) Région Bretagne

reproduction soumise à autorisation du titulaire des droits d'exploitation



Logis début 17e siècle. Charpente. Détail du poinçon, de la sous panne faîtière et des liens de contreventement

IVR53_20232201260NUCA

Auteur de l'illustration : Bernard Bègne

(c) Région Bretagne

reproduction soumise à autorisation du titulaire des droits d'exploitation



Etable située en face du logis. Elévation nord

IVR53_20232201268NUCA

Auteur de l'illustration : Bernard Bègne

(c) Région Bretagne

reproduction soumise à autorisation du titulaire des droits d'exploitation



Etable située en face du logis. Elévation nord. Détail de la porte à linteau de bois cintré et de la baie en plein cintre à claveaux de schiste

IVR53_20232201267NUCA

Auteur de l'illustration : Bernard Bègne

(c) Région Bretagne

reproduction soumise à autorisation du titulaire des droits d'exploitation



Ferme-blanchisserie voisine de la maison de marchand. Dépendance intégrée dans l'alignement. Elévation sud

IVR53_20232201276NUCA

Auteur de l'illustration : Bernard Bègne

(c) Région Bretagne

reproduction soumise à autorisation du titulaire des droits d'exploitation



Ferme-blanchisserie voisine de la maison de marchand. Dépendance intégrée dans l'alignement. Détail de la porte surmontée d'une gerbière

IVR53_20232201277NUCA

Auteur de l'illustration : Bernard Bègne

(c) Région Bretagne

reproduction soumise à autorisation du titulaire des droits d'exploitation



Ferme-blanchisserie voisine de la maison de marchand. Remise. Vue intérieure

IVR53_20232201270NUCA

Auteur de l'illustration : Bernard Bègne

(c) Région Bretagne

reproduction soumise à autorisation du titulaire des droits d'exploitation



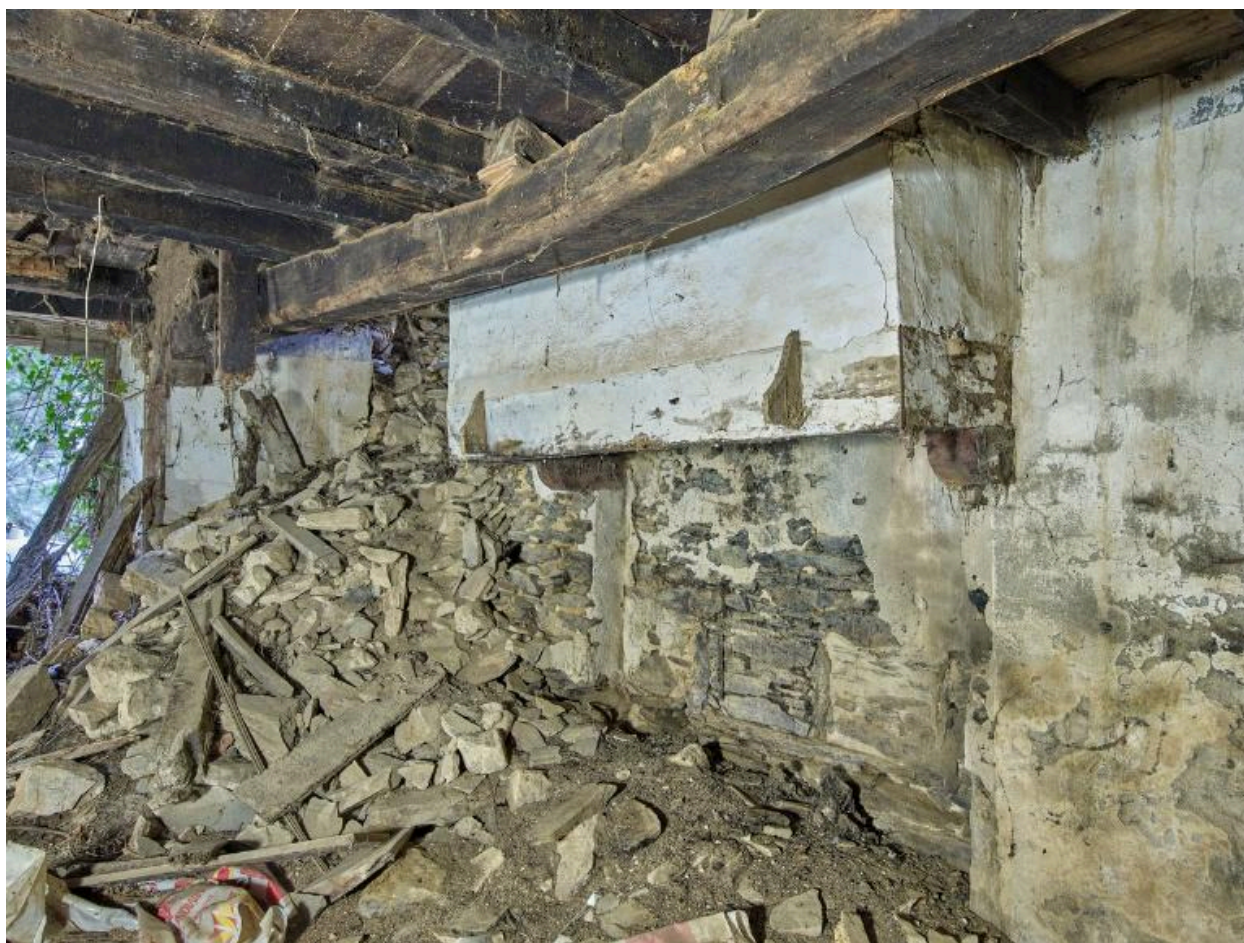
Ferme-blanchisserie voisine de la maison de marchand. Remise. Détail d'une baie à barreaux et d'une pierre d'attache sous la baie

IVR53_20232201271NUCA

Auteur de l'illustration : Bernard Bègne

(c) Région Bretagne

reproduction soumise à autorisation du titulaire des droits d'exploitation



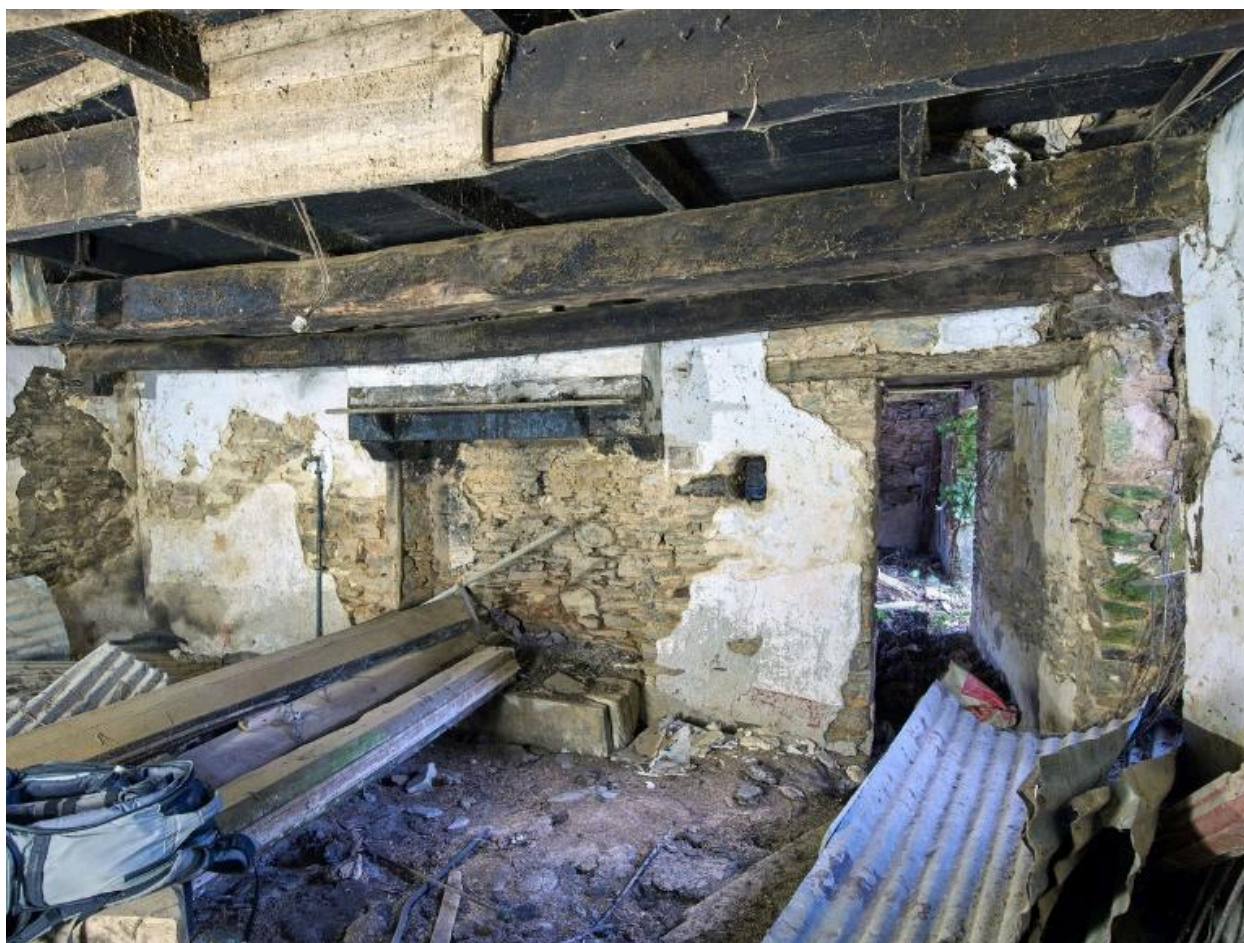
Ferme-blanchisserie voisine de la maison de marchand. Salle avec cheminée sur le pignon ouest

IVR53_20232201272NUCA

Auteur de l'illustration : Bernard Bègne

(c) Région Bretagne

reproduction soumise à autorisation du titulaire des droits d'exploitation



Ferme-blanchisserie voisine de la maison de marchand. Salle. Vue du mur de refend avec cheminée

IVR53_20232201274NUCA

Auteur de l'illustration : Bernard Bègne

(c) Région Bretagne

reproduction soumise à autorisation du titulaire des droits d'exploitation