

Bretagne, Finistère  
Plouhinec  
Poulgoazec

## Église paroissiale Saint Julien, Poulgoazec (Plouhinec-29)

### Références du dossier

Numéro de dossier : IA00006316

Date de l'enquête initiale : 1983

Date(s) de rédaction : 1984, 2020

Cadre de l'étude : inventaire topographique , enquête thématique départementale Inventaire des édifices religieux publics dans le Finistère [1801-1905], inventaire topographique Plouhinec

Degré d'étude : étudié

### Désignation

Dénomination : église paroissiale

Vocable : saint-Julien

### Compléments de localisation

Milieu d'implantation : en écart

Références cadastrales : 2019, YW, 420

### Historique

Avant de devenir l'église d'une paroisse récente de l'ouest de Plouhinec, l'édifice était une chapelle dédiée à saint Julien le Passeur bâtie à la fin du 17<sup>e</sup> siècle comme le montrait une inscription visible sous le clocher : « 1681 M : H : LOUARN : F » A la Révolution celle-ci était en ruines et considérée comme une « mesure » sur les états de section de 1836. Donnée par son propriétaire à la fabrique de l'église de la commune de Plouhinec en 1845, il a fallu attendre près de quatre décennies pour que la chapelle soit restaurée. (Il ne restait au début des années 1880 que le clocher et un pan de mur).

C'est en 1885 que le recteur de la commune redressa et agrandit l'édifice sur les plans du chanoine J. M. Abgrall. Notons qu'au vu de son utilité nautique, le clocher ancien fut préservé. En effet, ce dernier formait avec le moulin Rouédou (aujourd'hui disparu) un alignement permettant aux marins d'entrer au port d'Audierne en évitant des écueils très dangereux tels la pointe de Lervily et la basse Pouldu.

Quelques décennies plus tard, en 1926, il fut décidé, au vu de l'accroissement démographique et de la distance entre l'agglomération de Poulgoazec et l'église paroissiale (plus de 3 kilomètres), d'ériger en paroisse le quartier et quelques villages alentours. Le nouveau recteur fit rapidement appel à l'architecte Charles Chaussepied pour concevoir un plan d'agrandissement de l'édifice devenu église paroissiale. Ce plan comportait l'ajout d'un bas-côté au nord de la nef, la création d'une chapelle latérale dédiée aux fonds baptismaux et l'allongement des bras de la croix avec implantation de la sacristie.

Les travaux s'achevèrent en décembre 1929 et l'édifice fut béni en février 1930. S'en sont suivies les bénédictions de la croix du cimetière (mars 1930) et des deux cloches de l'église (mars 1932) placées dans les deux clochetons construits à cet effet de chaque côté du clocher primitif.

Peu de modifications sont à noter depuis sinon l'aménagement d'un vestibule extérieur côté sud en 1968 et la création d'un grand parking ouvert côté est l'année suivante.

(Fabien Serre, 2020)

Chapelle antérieure portant l'inscription : 1681 M H LOUARN F, en ruines à la Révolution ; édifice actuel construit en 1885 d'après les plans du chanoine Jean-Marie Abgrall ; bas-côté nord ajouté en 1929 lors de l'érection en paroisse, clocher provenant de l'ancienne chapelle du 17<sup>e</sup> siècle.

(Fauchille Gwénaél, 2008)

Période(s) principale(s) : 4<sup>e</sup> quart 19<sup>e</sup> siècle, 2<sup>e</sup> quart 20<sup>e</sup> siècle

Période(s) secondaire(s) : 4e quart 17e siècle

Dates : 1681 (porte la date), 1885 (daté par source), 1926 (daté par source)

Auteur(s) de l'oeuvre : Jean-Marie Abgrall (maître de l'oeuvre, )

## Description

Située à plus de trois kilomètres à l'ouest du bourg de Plouhinec, dans l'important village de Poulgoazec, l'église paroissiale Saint-Julien se dresse sur un rocher qui domine l'entrée du port d'Audierne en face du vieux môle.

L'édifice est de plan irrégulier avec une nef et un bas-côté au nord de celle-ci. Son clocher est flanqué de deux clochetons ajourés accueillant chacun une cloche. Les murs sont en moellons enduits de ciment blanc. La pierre de taille n'est ici utilisée que pour l'encadrement des baies et les chaînages d'angle.

Son sol est constitué de dalles de granite et son plafond couvert de lambris peint en bleu.

(Fabien Serre, 2020)

Édifice de plan irrégulier, à deux vaisseaux et à trois travées. Chœur peu profond à chevet plat. Clocher à chambre de cloches ajourée amortie d'une flèche octogonale ornée de crochets et encadrée à sa base par quatre gables ajourés et quatre pinacles. Gros œuvre en moellon de granite enduit de ciment blanc, à l'exception des encadrements des baies et des chaînages d'angle en pierre de taille de granite. Chapelle nord en quatre parties couvertes de charpentes indépendantes couvertes de lambris, portées sur les architraves reposant sur des piliers carrés. Chapelle des fonts baptismaux pentagonale au niveau de la première travée. Lambris de couverture peint en bleu. Sol couvert de dalles de granite.

(Fauchille Gwénaél, 2008)

## Éléments descriptifs

Matériau(x) du gros-œuvre, mise en oeuvre et revêtement : granulite, moellon, enduit

Matériau(x) de couverture : ardoise

Étage(s) ou vaisseau(x) : 2 vaisseaux

Couvrements : lambris de couverture

Type(s) de couverture : toit à longs pans ; pignon découvert ; croupe ; noue

## Statut, intérêt et protection

Statut de la propriété : propriété de la commune

## Références documentaires

### Bibliographie

- **Diocèse de Quimper et de Léon. Nouveau répertoire des églises et chapelles.**  
COUFFON, René, LE BARS, Alfred. **Diocèse de Quimper et de Léon. Nouveau répertoire des églises et chapelles.** Quimper : Association Diocésaine, 1988.
- **Notices sur les paroisses du diocèse de Quimper et de Léon.**  
PERENNES (Chne H.), Notices sur les paroisses du diocèse de Quimper et de Léon dans, Bulletin de la Commission diocésaine d'histoire et d'archéologie de Quimper. 1940  
Archives diocésaines de Quimper
- **Plouhinec autrefois. Tranches de vie d'une commune du Finistère. Tome 2**  
Jean-Jacques Doaré, Plouhinec autrefois. Tranches de vie d'une commune du Finistère. Tome 2. Ed AS3P, 2012  
Collection particulière
- **Plouhinec et Poulgoazec, Monographie des deux paroisses.**  
Chanoine Pérennes, Plouhinec et Poulgoazec, Monographie des deux paroisses. Imprimerie bretonne, Rennes, 1942

## Annexe 1

### Enquêtes de 1977-1978, 1980-1984

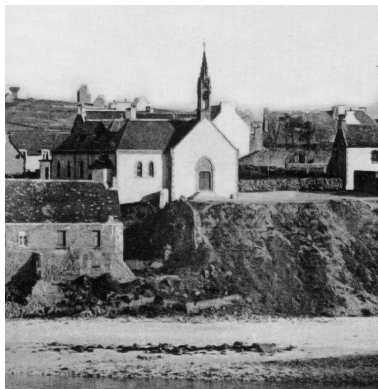
[lien pdf](#)

### Illustrations



Vue générale prise d'Audierne. (Vue sur le clocher d'origine avant sa modification). Repro plaque de verre J. de Thézac, 1er quart du 20e siècle.

Phot. Jacques de Thézac  
IVR53\_20212905493PB



Vue générale prise de l'ouest en 1930. (Vue sur le clocher d'origine avant sa modification)

IVR53\_20202906135PB



Vue générale prise du sud-ouest. (1983)

Phot. Norbert Lambart  
IVR53\_19832900960X



Vue générale prise du sud-ouest. (2008)

Phot. Gwénaél Fauchille  
IVR53\_20082905761NUCA



Vue générale prise du sud-ouest. (2020)

Phot. Laura Perthue  
IVR53\_20202905790NUCA



Détail de la porte ouest. (2020)

Phot. Laura Perthue  
IVR53\_20202905801NUCA



Détail du clocher, côté ouest. (2020)  
Phot. Laura Perthue  
IVR53\_20202905791NUCA



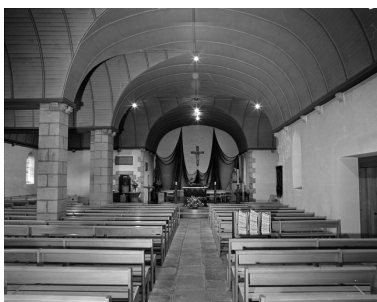
Détail du clocher, vue prise du sud-est. (2020)  
Phot. Laura Perthue  
IVR53\_20202905802NUCA



Vue générale prise du nord-est. (2008)  
Phot. Gwénaél Fauchille  
IVR53\_20082906496NUCA



Vue générale prise du nord-est. (2020)  
Phot. Laura Perthue  
IVR53\_20202905803NUCA



Vue intérieure ouest-est. (1983)  
Phot. Norbert Lambart  
IVR53\_19832900953X



Vue intérieure ouest-est. (2008)  
Phot. Gwénaél Fauchille  
IVR53\_20082905763NUCA



Chapelle des fonts baptismaux, vue nord. (1983)  
Phot. Norbert Lambart  
IVR53\_19832900954X



Chapelle des fonts baptismaux, vue nord. (2008)  
Phot. Gwénaél Fauchille  
IVR53\_20082905767NUCA



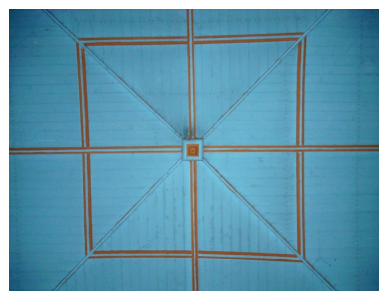
Bas-côté nord vue axiale ouest. (2008)  
Phot. Gwénaél Fauchille  
IVR53\_20082905764NUCA



Vue transversale nord-est. (2008)  
Phot. Gwénaél Fauchille  
IVR53\_20082905765NUCA



Vue transversale nord-ouest. (2008)  
Phot. Gwénaél Fauchille  
IVR53\_20082905766NUCA



Détail lambris de couverture. (2008)  
Phot. Gwénaél Fauchille  
IVR53\_20082905768NUCA

## Dossiers liés

### Dossiers de synthèse :

Les édifices religieux publics dans le Finistère (1801-1905) : inventaire et diagnostic (IA29003431)

Les églises et chapelles (Plouhinec-29) (IA29133494) Bretagne, Finistère, Plouhinec

### Oeuvre(s) contenue(s) :

Les objets mobiliers de l'église paroissiale Saint-Julien (Plouhinec-29) (IM29002616) Bretagne, Finistère, Plouhinec, Poulgoazec

Bannières (2) : Education de la Vierge, saint François d'Assise, (anciennement numéro 3 et 4), église paroissiale Saint-Julien (Plouhinec-29) (IM29002618) Bretagne, Finistère, Plouhinec, Poulgoazec

Bannières (2) : saint Julien, Vierge à l'Enfant, (anciennement numéro 1 et 2), église paroissiale Saint-Julien (Plouhinec-29) (IM29002617) Bretagne, Finistère, Plouhinec, Poulgoazec

Calice, patène, (anciennement calice et patène numéro 3), église paroissiale Saint-Julien (Plouhinec-29) (IM29002614) Bretagne, Finistère, Plouhinec, Poulgoazec

Calice (1), église paroissiale Saint-Julien (Plouhinec-29) (IM29002612) Bretagne, Finistère, Plouhinec, Poulgoazec

Calice (2), église paroissiale Saint-Julien (Plouhinec-29) (IM29002613) Bretagne, Finistère, Plouhinec, Poulgoazec

Ciboire, église paroissiale Saint-Julien (Plouhinec-29) (IM29002615) Bretagne, Finistère, Plouhinec, Poulgoazec

Ex-voto, maquette (ex-voto de procession), église paroissiale Saint-Julien (Plouhinec-29) (IM29002611) Bretagne, Finistère, Plouhinec, Poulgoazec

### Oeuvre(s) en rapport :

Écart, Poulgoazec (Plouhinec-29) (IA00006333) Bretagne, Finistère, Plouhinec, Poulgoazec

Les objets mobiliers de l'église paroissiale Saint-Julien (Plouhinec-29) (IM29002616) Bretagne, Finistère, Plouhinec, Poulgoazec

Auteur(s) du dossier : Catherine Toscer, Christel Douard, Gwénaél Fauchille, Fabien Serre

Copyright(s) : (c) Inventaire général ; (c) Communauté de communes Cap Sizun - Pointe du Raz ; (c) Région Bretagne ; (c) Conseil général du Finistère



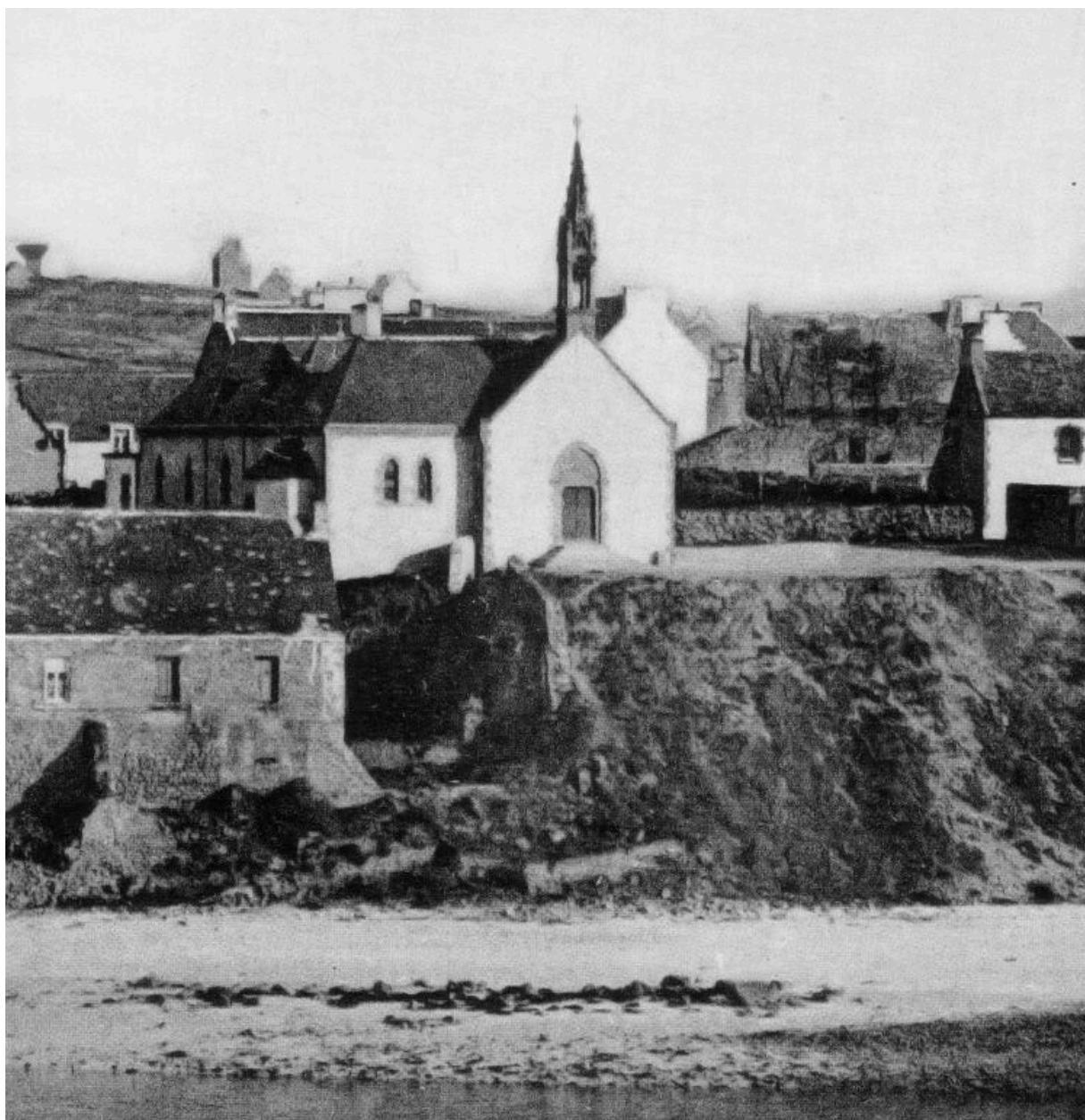
Vue générale prise d'Audierne. (Vue sur le clocher d'origine avant sa modification). Repro plaque de verre J. de Thézac, 1er quart du 20e siècle.

IVR53\_20212905493PB

Auteur de l'illustration : Jacques de Thézac

Date de prise de vue : 1er quart du 20e siècle

(c) Fonds Jacques de Thézac / Abris du Marin. Collection Musée départemental breton, Quimper  
reproduction soumise à autorisation du titulaire des droits d'exploitation



Vue générale prise de l'ouest en 1930. (Vue sur le clocher d'origine avant sa modification)

IVR53\_20202906135PB

Date de prise de vue : 1930

(c) Collection Jean-Jacques Doaré

tous droits réservés



Vue générale prise du sud-ouest. (1983)

IVR53\_19832900960X

Auteur de l'illustration : Norbert Lambart

(c) Inventaire général, ADAGP

reproduction soumise à autorisation du titulaire des droits d'exploitation



Vue générale prise du sud-ouest. (2008)

IVR53\_20082905761NUCA

Auteur de l'illustration : Gwénaél Fauchille

(c) Conseil général du Finistère

reproduction soumise à autorisation du titulaire des droits d'exploitation



Vue générale prise du sud-ouest. (2020)

IVR53\_20202905790NUCA

Auteur de l'illustration : Laura Perthue

Date de prise de vue : 2020

(c) Communauté de communes Cap Sizun - Pointe du Raz

reproduction soumise à autorisation du titulaire des droits d'exploitation



Détail de la porte ouest. (2020)

IVR53\_20202905801NUCA

Auteur de l'illustration : Laura Perthue

Date de prise de vue : 2020

(c) Communauté de communes Cap Sizun - Pointe du Raz  
reproduction soumise à autorisation du titulaire des droits d'exploitation



Détail du clocher, côté ouest. (2020)

IVR53\_20202905791NUCA

Auteur de l'illustration : Laura Perthue

Date de prise de vue : 2020

(c) Communauté de communes Cap Sizun - Pointe du Raz  
reproduction soumise à autorisation du titulaire des droits d'exploitation



Détail du clocher, vue prise du sud-est. (2020)

IVR53\_20202905802NUCA

Auteur de l'illustration : Laura Perthue

Date de prise de vue : 2020

(c) Communauté de communes Cap Sizun - Pointe du Raz  
reproduction soumise à autorisation du titulaire des droits d'exploitation



Vue générale prise du nord-est. (2008)

IVR53\_20082906496NUCA

Auteur de l'illustration : Gwénaél Fauchille

(c) Conseil général du Finistère

reproduction soumise à autorisation du titulaire des droits d'exploitation



Vue générale prise du nord-est. (2020)

IVR53\_20202905803NUCA

Auteur de l'illustration : Laura Perthue

Date de prise de vue : 2020

(c) Communauté de communes Cap Sizun - Pointe du Raz  
reproduction soumise à autorisation du titulaire des droits d'exploitation



Vue intérieure ouest-est. (1983)

IVR53\_19832900953X

Auteur de l'illustration : Norbert Lambart

(c) Inventaire général, ADAGP

reproduction soumise à autorisation du titulaire des droits d'exploitation



Vue intérieure ouest-est. (2008)

IVR53\_20082905763NUCA

Auteur de l'illustration : Gwénaél Fauchille

(c) Conseil général du Finistère

reproduction soumise à autorisation du titulaire des droits d'exploitation



Chapelle des fonts baptismaux, vue nord. (1983)

IVR53\_19832900954X

Auteur de l'illustration : Norbert Lambart

(c) Inventaire général, ADAGP

reproduction soumise à autorisation du titulaire des droits d'exploitation



Chapelle des fonts baptismaux, vue nord. (2008)

IVR53\_20082905767NUCA

Auteur de l'illustration : Gwénaél Fauchille

(c) Conseil général du Finistère

reproduction soumise à autorisation du titulaire des droits d'exploitation



Bas-côté nord vue axiale ouest. (2008)

IVR53\_20082905764NUCA

Auteur de l'illustration : Gwénaél Fauchille

(c) Conseil général du Finistère

reproduction soumise à autorisation du titulaire des droits d'exploitation



Vue transversale nord-est. (2008)

IVR53\_20082905765NUCA

Auteur de l'illustration : Gwénaél Fauchille

(c) Conseil général du Finistère

reproduction soumise à autorisation du titulaire des droits d'exploitation



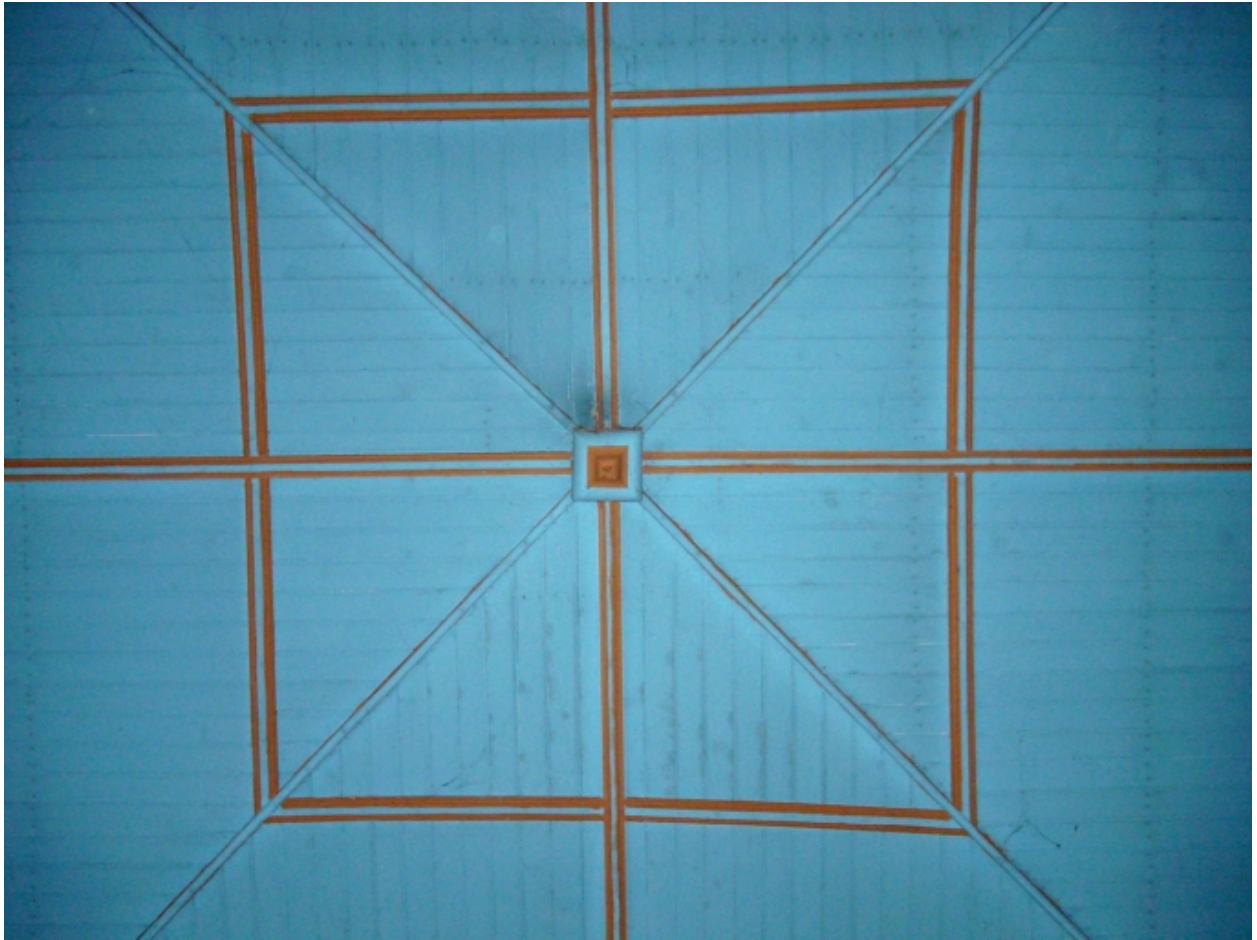
Vue transversale nord-ouest. (2008)

IVR53\_20082905766NUCA

Auteur de l'illustration : Gwénaél Fauchille

(c) Conseil général du Finistère

reproduction soumise à autorisation du titulaire des droits d'exploitation



Détail lambris de couverture. (2008)

IVR53\_20082905768NUCA

Auteur de l'illustration : Gwénaél Fauchille

(c) Conseil général du Finistère

reproduction soumise à autorisation du titulaire des droits d'exploitation