

Bretagne, Ille-et-Vilaine
Saint-Sauveur-des-Landes

Église paroissiale Saint-Sauveur (Saint-Sauveur-des-Landes)

Références du dossier

Numéro de dossier : IA00006911

Date de l'enquête initiale : 1969

Date(s) de rédaction : 1969, 1994, 2014

Cadre de l'étude : inventaire topographique Fougères-Sud, enquête thématique départementale Inventaire des églises et chapelles d'Ille-et-Vilaine, inventaire topographique Fougères communauté

Degré d'étude : étudié

Désignation

Dénomination : prieuré, église paroissiale

Précision sur la dénomination : prieuré cure

Genre du destinataire : de bénédictins

Vocabulaire : Saint-Sauveur

Parties constituantes non étudiées : enclos

Compléments de localisation

Milieu d'implantation : en village

Références cadastrales : 1987, AB, 42

Historique

L'église actuelle semble être l'ancienne église priorale, fondée à Saint-Sauveur-des-Landes en 1040 par l'abbaye de Marmoutier et devenue paroissiale en 1325. Elle se composait primitivement d'une nef avec une abside romane demi-circulaire appuyée sur des contre-forts plats, de deux collatéraux et d'un transept

De l'époque romane subsistent les arcades de la nef, l'appareillage du mur sud, la moitié du bras sud ainsi que l'abside du chœur et ses quatre fenêtres. De la fin du 15^e siècle ou du début du 16^e siècle datent la chapelle des fonts au sud-ouest et le mur nord de la nef. La sacristie a été ajoutée à l'angle du bras sud et du chœur au 17^e siècle. La tour porche a été construite en 1864 avec remploi du portail gothique. Le bras nord du transept et sa chapelle sont construits en 1880 en style néo-roman.

La nef nord est abattue, ainsi que les deux absidioles, et son toit a été abaissé, au 16^e siècle et au 17^e siècle. La façade occidentale date du 19^e siècle, ainsi que la flèche qui la surmonte. Au fond du chœur est placé un retable du 18^e siècle en bois doré, dont il ne subsiste que des fragments.

Période(s) principale(s) : 11^e siècle, 12^e siècle (?), limite 15^e siècle 16^e siècle, 17^e siècle, 19^e siècle

Dates : 1837 (daté par source, daté par travaux historiques), 1864 (porte la date), 1880 (daté par source)

Description

L'église de Saint-Sauveur-des-Landes présente un plan en croix latine orientée. Elle est située au centre du bourg, sur un placître surélevé bordé de routes à l'ouest et au sud, de bâtiments au nord et à l'est. Le placître était occupé par le cimetière. Elle est maçonnée en petit et moyen appareil irrégulier de granite, avec de place en place, quelques moellons de grès et schiste. Les encadrements d'ouvertures, les chaînages d'angles et les contreforts sont en moyen et en grand appareil plus régulier. La toiture est ardoisée et le sol dallé en granite.

I / Description extérieure

1.Ouest - clocher :

La façade ouest présente un clocher-porche en hors-œuvre, flanqué au sud de la chapelle des fonts. Il y a des traces de reprises à la jonction des deux constructions. Les élévations latérales sont aveugles, et l'élévation ouest a une partie centrale en avant-corps. La façade compte deux niveaux : un grand portail en arc-brisé et oculus, surmonté de la date 1864. Le clocher en charpente passe en hors-d'œuvre dans l'axe de la nef, en retrait par rapport au nu de la façade ouest. Sa souche est carrée, la chambre de cloche carrée ajourée de deux baies jumelées sur chaque face. Sa flèche est octogonale et très aigüe.

2.Sud :

Cette façade comprend le mur du bas-côté, avec à l'ouest la saillie de la chapelle des Fonts, à l'Est la saillie du bras de transept flanqué d'une sacristie.

Chapelle des Fonts : son mur pignon sud comprend une plinthe et des rampants moulurés et sommés d'une croix, sous la pierre d'assise Est. Une gargouille en ronde-bosse, figure un félin. La fenêtre axiale rectangulaire possède un encadrement mouluré d'un cavet et d'un tore (linteau, piédroits et appui). Le mur porte trois blasons. Son mur-gouttereau ouest est aveugle.

Bas-côté : Des traces de reprises sont visibles au départ occidental du mur, et de part et d'autre du portail du bas-côté. Sa corniche est en cavet. Cette élévation est scandée par quatre contreforts, deux encadrant le portail et deux autres à l'est de celui-ci. Elle compte quatre pans de mur ajourés : trois fenêtres en plein cintre (celle de l'ouest étant trilobée), un portail (deuxième travée) en anse de panier avec archivolt en accolade sous gâble triangulaire aveugle frappé d'un écu muet et surmonté d'une croix. Les deux contreforts Est, à deux ressauts en talus, encadrent quatre pierres tombales adossées au mur (cf sous dossier), ces deux contreforts portent des écus.

Bras de transept et sacristie : Ces deux constructions séparées par une reprise verticale, sont comprises sous le même toit. Le mur ouest, oblique et aveugle, remploie des pierres tombales. Le mur-pignon sud est sommé d'une croix monolithe, ajouré dans l'axe du bras de transept d'une petite fenêtre trilobée, et dans l'axe de la sacristie d'une fenêtre rectangulaire.

3.Est :

Cette façade est celle du chœur. Il comprend une courte partie droite et une partie semi-circulaire. Quatre fenêtres en arc plein-cintre sont dispersées sur le chœur : sur les parties droites au nord et au sud et les deux premiers quarts tournants au nord et au sud. On trouve deux contreforts plats au sud-est et au nord, et un contrefort en fruit, dans l'axe de la nef.

4.Nord :

Cette façade comprend le mur de la nef et le bras de transept flanqué à l'ouest d'une travée du bas-côté, et à l'est d'une sacristie.

Mur de la nef : Des traces de reprise sont visibles aux deux extrémités du mur. Ce mur compte deux contreforts et trois fenêtres identiques en arc brisé. Son contrefort ouest porte un écu muet. Sa corniche Est porte un écu muet.

Ensemble départ du bas-côté, bras de transept, sacristie : Cet ensemble est homogène et moderne.

5.Toiture :

La nef et le bas-côté sont couverts d'une toiture à deux versants dissymétriques, de même hauteur, sans rupture de pente sur le bas-côté.

Le versant sud est pénétré à moindre hauteur par les toitures à deux versants de la chapelle des Fonts, du gable surmontant le portail et de l'ensemble bras de transept et sacristie.

Le versant nord est pénétré par la toiture à deux versants couvrant sacristie et bras de transept et par la toiture en appentis couvrant le départ du bas-côté.

Le chœur est couvert d'une toiture à deux versants symétriques, de même hauteur que la nef mais avec une pente plus forte. Ce changement de pente se fait à l'aplomb de l'arc diaphragme, la croupe est ronde à l'est.

II/ Description intérieure

L'église est orientée et son plan est en croix latine. Elle comporte un vaisseau central très allongé, prolongé par un chœur en hémicycle. La nef est flanquée au sud d'un bas-côté séparée d'elle par une file de cinq arcades. Le transept est flanqué au sud comme au nord de deux sacristies.

1.Le clocher-porche

On entre par le clocher-porche, de plan rectangulaire. Au sud est aménagé un escalier en bois menant à la chambre des cloches. Le bénitier est situé dans l'angle sud-ouest.

2.La nef

Le porche occidental s'ouvre sur la nef par une porte en arc-brisé.

Cinq arcades régulières espacées et identiques séparent la nef du collatéral sud. Ces arcades en plein cintre à deux rouleaux fourrés retombent sur un pilier carré cantonné sur ses faces est et ouest d'une demi-colonne engagée à chapiteau, sur sa face sud d'un pilastre. Le rouleau supérieur se prolonge directement sur le pilier, le rouleau inférieur retombe sur les demi-colonnes par l'intermédiaire d'un chapiteau. Les chapiteaux ont une structure identique, tailloir, corbeille et astragales sont taillés dans un bloc unique. Le tailloir est de plan rectangulaire, la corbeille et l'astragale sont de plan semi-circulaires, le passage du plan carré au plan circulaire est adouci par des motifs aux deux angles supérieurs de la corbeille. Le décor de chaque chapiteau est différent.

Le vaisseau principal est couvert d'un lambris en berceau interrompu à l'entrée du chœur par un arc diaphragme, et non pénétré par les couvertures des bras de transept.

Le mur nord de la nef comporte trois fenêtres en plein cintre régulièrement espacées et de nombreuses traces de reprises.

3.La chapelle des Fonts

La chapelle des Fonts s'ouvre sur le bas-côté par une arcade en plein cintre retombant sur des demis-colonnes engagées à chapiteau.

La chapelle des Fonts est de plan carré, son plafond est voûté en berceau profilé en anse de panier. La chapelle communique avec le clocher-porche et avec le bas-côté. Sur son mur sud se trouve une fenêtre rectangulaire à arrière-vousure en segment et profond ébrasement. Dans son mur ouest, il y a une niche en plein cintre dont la console emploie un chapiteau roman du même type que ceux de la nef.

4.Bas-côté sud

Le mur du bas-côté sud comporte (d'ouest en est) : une fenêtre en arc brisé trilobé, une porte en anse de panier (flanquée à l'est d'un bénitier), deux fenêtres en arc plein cintre. Sur le bas-côté, le lambris est en demi-berceau irrégulier.

5.Transept

-Bras de transept sud : Sur le bras sud, le lambris en berceau est perpendiculaire au vaisseau principal. Épaulement par des contreforts.

-Bras de transept nord : Le bras de transept nord compte deux travées inégales.

6.Sacristies

Les sacristies, de plan rectangulaire, s'ouvrent sur les bras de transept. Elles sont en hors-œuvre au nord et au sud, dans l'angle de chaque bras de transept et du chœur.

7.Chœur

L'entrée du chœur est marqué par un arc diaphragme. Le chœur comprend une partie droite et une partie en hémicycle, plus étroite, le passage étant marqué par une colonne engagée à chapiteau. Le chœur est éclairé par quatre fenêtres en plein cintre à profond ébrasement (deux sur les parties droites nord et sud, deux sur la partie tournante). Sous la fenêtre nord se trouvent une porte obturée et une niche rectangulaire.

Le pavage de l'église est en grande partie constitué de dalles funéraires, parmi lesquelles une douzaine porte des inscriptions. On note sur l'une le millésime MCCC. À l'extérieur, contre le mur sud, quatre de ces pierres tombales ont été dressées au début du 20e siècle, ainsi malheureusement exposées aux intempéries. Elles proviennent des enfus des seigneurs et dames de Chaudeboeuf. L'une d'elle porte le texte suivant « Ci-gist le corps de François Pinel, chevalier de l'ordre du Roi, en son vivant seigneur de Chaudeboeuf, fondateur de cette paroisse, décédé le 1er jour de décembre 1574. »

Éléments descriptifs

Matériau(x) du gros-oeuvre, mise en oeuvre et revêtement : granite ; grès ; schiste ; appareil mixte

Matériau(x) de couverture : ardoise

Plan : plan en croix latine

Étage(s) ou vaisseau(x) : 2 vaisseaux

Couvrements : lambris de couvrement

Type(s) de couverture : toit à longs pans ; pignon couvert ; pignon découvert ; croupe ; noue

Typologies et état de conservation

Typologies : clocher en façade ; chevet arrondi

État de conservation : restauré

Décor

Techniques : sculpture

Représentations : armoiries

Précision sur les représentations :

Armes de Chaudeboeuf.

Statut, intérêt et protection

Intérêt de l'œuvre : à signaler

Statut de la propriété : propriété publique

Présentation

L'édifice est hétérogène et remanié, présentant quatre campagnes de construction :

-La première campagne est du 12e siècle. De cette époque demeurent les arcades de la nef, le chœur, ainsi que les chaînages d'angles du bras nord du transept et de la chapelle des fonts baptismaux, et le chapiteau réemployé comme console dans la chapelle des Fonts. L'église romane avait les dimensions de l'édifice actuel, sa nef était flanquée de deux bas-côtés (celui du nord a disparu à une date indéterminée) et recoupée par un transept.

- La deuxième campagne remonte au 16e siècle. De cette époque date la construction de la chapelle des Fonts, la réfection du mur sud de la nef (deux fenêtres Est et portail sans les contreforts), la construction d'une nouvelle façade occidentale, actuellement disparue, et qui portait la date 1592.
- La troisième campagne date du 17e siècle. Il s'agit d'une campagne de restauration du chœur, difficile à déterminer. Il s'agit de la transformation de la croisée, l'arcade sud est rétrécie avec rempli de pierres tombales.
- La quatrième campagne date du 19e siècle. Il s'agit en fait de plusieurs campagnes de construction ou de restauration qui s'échelonnent de 1837 à 1880. Les éléments plus importants sont la construction de l'actuel clocher-porche occidental (1864) et la construction du bras nord du transept avec ses annexes (1880).

Références documentaires

Bibliographie

- **Le département d'Ile-et-Vilaine, Histoire, Archéologie, Monuments.**
BANEAT, Paul. **Le département d'Ile-et-Vilaine, Histoire, Archéologie, Monuments.** Rennes : J. Larcher, 1929.
Région Bretagne (Service de l'Inventaire du patrimoine culturel)
- **Pouillé historique de l'archevêché de Rennes.**
Rennes : Fougeray, Paris : René Haton, 1884.
Région Bretagne (Service de l'Inventaire du patrimoine culturel)
- **Le patrimoine des communes d'Ile-et-Vilaine**
Le patrimoine des communes d'Ile-et-Vilaine. Paris : Flohic éditions 2000, 2 tomes, (Le patrimoine des communes de France).

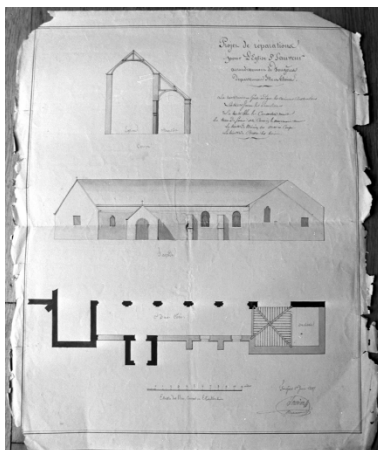
Annexe 1

19933500916XB : Archives départementales d'Ile-et-Vilaine, 6Fi.

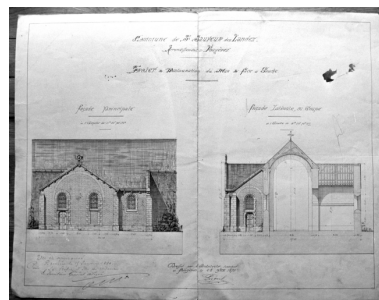
Illustrations



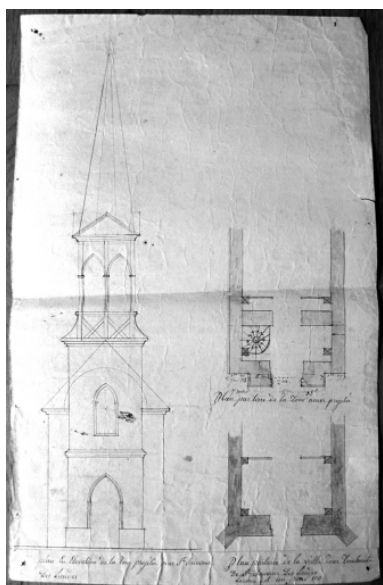
L'église (en bleu) sur le cadastre napoléonien du premier quart du 19e siècle.
Repro. Archives départementales d'Ile-et-Vilaine, Phot. Jouchet du Ranquin
IVR53_20143507206NUCA



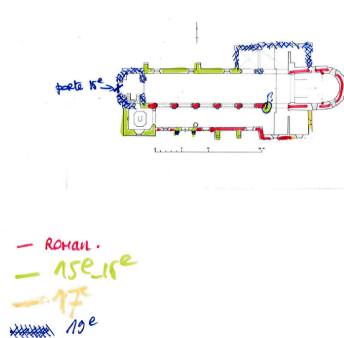
Projet de réparation pour l'église Saint-Sauveur (1837)
Phot. Bernard Bègne, Phot. M. Loyon
IVR53_19933500412X



Projet de restauration des façades latérale et principale (1879)
Phot. Bernard Bègne, Phot. M. Loyon
IVR53_19933500414X



Plans de la tour projetée
Phot. Bernard Bègne, Phot. M. Loyon
IVR53_19933500413X



Plan de masse de l'église
et époques de construction
Autr. Marie Goyet
IVR53_20143507214NUCA



Elévation Sud-Ouest : vue
générale (Carte postale ancienne)
Phot. Guy Artur, Phot.
Norbert Lambart
IVR53_19933500916XB



Elévation Ouest : détail du portail
Phot. François Dagorn
IVR53_19723500663V



Elévation Ouest,
clocher : vue générale
Phot. Yvon Monnerais
IVR53_19733500006V



Elévation Ouest : vue générale
Phot. Yvon Monnerais
IVR53_19733500011V



Elévation Sud : vue générale



Elévation Sud : vue générale
Phot. François Dagorn
IVR53_19723500652V

Elévation Sud-Ouest : vue générale
Phot. Yvon Monnerais
IVR53_19733500010V

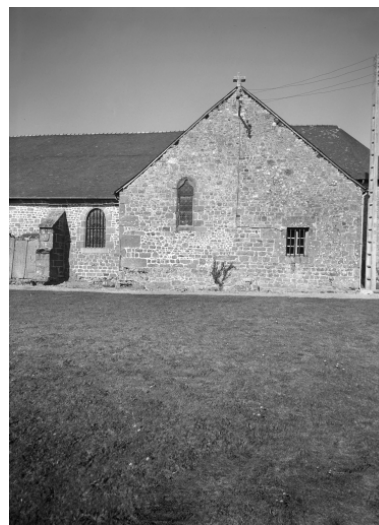


Elévation Sud : vue générale
Phot. Yvon Monnerais
IVR53_19733500008V

Phot. François Dagorn
IVR53_19723500653V



Elévation Sud, chapelle
des Fonts : vue générale
Phot. François Dagorn
IVR53_19723500659V



Elévation Sud, bras du transept
et sacristie : vue générale
Phot. François Dagorn
IVR53_19723500654V



Elévation Sud, chapelle
des Fonts : détail des écus
Phot. François Dagorn
IVR53_19723500661V



Elévation Sud, chapelle des
Fonts : détail d'une gargouille
Phot. François Dagorn
IVR53_19723500662V



Elévation Sud, chapelle des Fonts :
détail d'une fenêtre et d'un écu
Phot. François Dagorn
IVR53_19723500660V



Elévation Sud, nef : vue générale
Phot. François Dagorn
IVR53_19723500657V



Elévation Sud, nef,
porte : vue générale
Phot. François Dagorn
IVR53_19723500658V



Elévation Sud, nef, contreforts et
dalles funéraires : vue générale
Phot. François Dagorn
IVR53_19723500655V



Elévation Sud-Est : vue de situation
Phot. Yvon Monnerais
IVR53_19733500005V



Elévation Sud-Est : vue générale
Phot. Yvon Monnerais
IVR53_19733500007V



Elévation Sud-Est : vue générale
Phot. Yvon Monnerais
IVR53_19693500184V



Elévation Sud-Est, chevet,
partie tournante : vue générale
Phot. Huart
IVR53_19693500185V



Elévation Est, chevet, partie
tournante : vue générale
Phot. Yvon Monnerais
IVR53_19733500018V



Elévation Nord, chevet : vue générale
Phot. Yvon Monnerais
IVR53_19733500017V



Elévation Nord, bras du transept : vue générale
Phot. Yvon Monnerais
IVR53_19733500016V



Elévation Nord, bras du transept : vue générale
Phot. Yvon Monnerais
IVR53_19733500015V



Elévation Nord, nef : vue générale
Phot. Yvon Monnerais
IVR53_19733500014V



Elévation Nord : vue générale
Phot. Yvon Monnerais
IVR53_19733500013V



Elévation Nord,
clocher : vue générale
Phot. Yvon Monnerais
IVR53_19733500012V



Intérieur, nef : vue générale.
Phot. François Dagorn
IVR53_19723500664V



Intérieur : vue générale
vers le chœur.
Phot. François Dagorn
IVR53_19723500665V



Intérieur, chœur : vue générale.
Phot. François Dagorn
IVR53_19723500672V



Intérieur, chœur, mur
sud : vue générale.
Phot. François Dagorn
IVR53_19723500694V



Intérieur, chœur :
détail du chapiteau sud.
Phot. François Dagorn
IVR53_19723500691V



Intérieur, chœur, mur
sud : détail d'une crédence.
Phot. François Dagorn
IVR53_19723500693V



Intérieur, chœur, mur
nord : vue générale.
Phot. François Dagorn
IVR53_19723500695V



Intérieur, chœur, mur nord : détail d'un chapiteau.
Phot. François Dagorn
IVR53_19723500690V



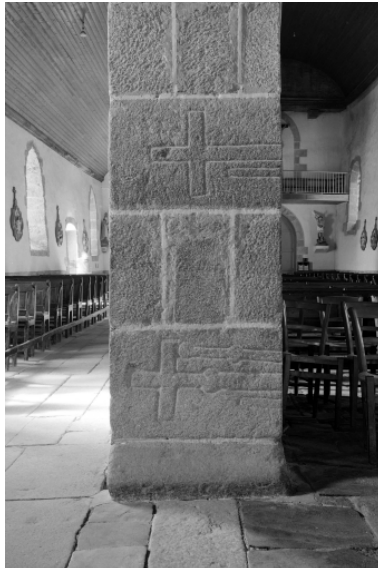
Intérieur, bas-côté : vue générale d'Ouest en Est.
Phot. François Dagorn
IVR53_19723500667V



Intérieur, bas-côté : vue générale d'Est en Ouest.
Phot. François Dagorn
IVR53_19723500666V



Intérieur, arcade Nord : détail de la base des piliers Sud.
Phot. François Dagorn
IVR53_19723500687V



Intérieur, croisée du transept : détail de la pile Sud-Est.
Phot. François Dagorn
IVR53_19723500692V



Intérieur, bras Nord du transept : vue générale.
Phot. François Dagorn
IVR53_19723500668V



Intérieur : détail de
la pile n°0, face est.
Phot. Huart
IVR53_19693500186V



Intérieur, pile n°1 : vue générale.
Phot. Yvon Monnerais
IVR53_19733500063V



Intérieur : détail de la
pile n°1, face ouest.
Phot. Huart
IVR53_19693500187V



Intérieur : détail de
la pile n°1, face est.
Phot. François Dagorn
IVR53_19723500686V



Intérieur : détail de la
pile n°2, face ouest.
Phot. Huart
IVR53_19693500188V



Intérieur : détail de
la pile n°2, face est.
Phot. Huart
IVR53_19693500189V



Intérieur : détail de la
pile n°3, face ouest.
Phot. Huart
IVR53_19693500190V



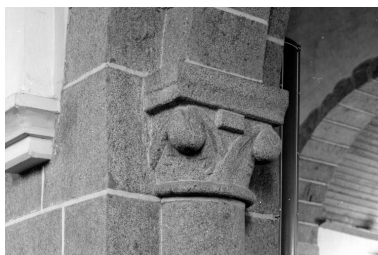
Intérieur : détail de
la pile n°3, face est.
Phot. Huart
IVR53_19693500191V



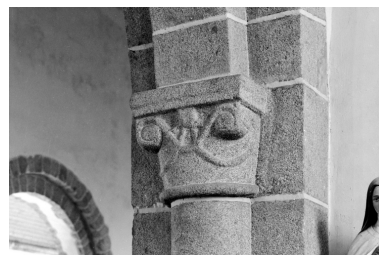
Intérieur : détail de la
pile n°4, face ouest.
Phot. Huart
IVR53_19693500192V



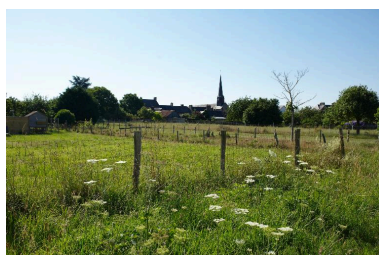
Intérieur : détail de
la pile n°4, face est.
Phot. Huart
IVR53_19693500193V



Intérieur, arcade Nord :
détail du chapiteau Ouest.
Phot. François Dagorn
IVR53_19723500689V



Intérieur, arcade Nord :
détail du chapiteau Est.
Phot. François Dagorn
IVR53_19723500688V



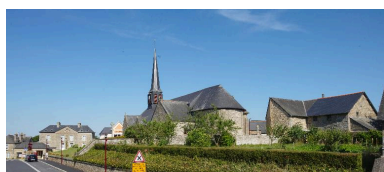
Vue de situation à
partir du Nord-Ouest
Phot. Norbert Lambart
IVR53_20143500752NUCA



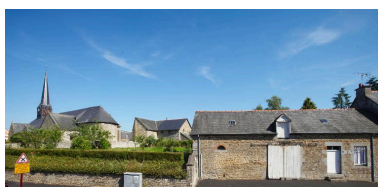
Presbytère, église et
prieuré : vue de situation
Phot. Norbert Lambart
IVR53_20143500772NUCA



Presbytère et église : vue de situation
Phot. Norbert Lambart
IVR53_20143500767NUCA



Eglise et prieuré : vue Sud-Est
Phot. Norbert Lambart
IVR53_20143500771NUCA



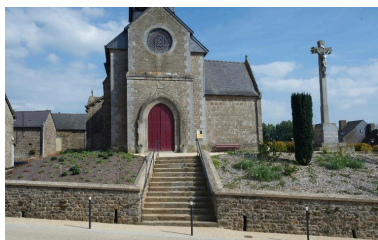
Eglise et prieuré : vue du Sud-Est
Phot. Norbert Lambart
IVR53_20143500770NUCA



Elévation Ouest : vue générale du sud-ouest
Phot. Norbert Lambart
IVR53_20143500761NUCA



Elévation Ouest, le portail : vue générale
Phot. Norbert Lambart
IVR53_20143501125NUCA



Elévation Ouest, le portail : vue générale
Phot. Norbert Lambart
IVR53_20143501126NUCA



Elévation Ouest, le portail : vue générale
Phot. Norbert Lambart
IVR53_20143501127NUCA



Elévation Ouest, le portail : vue générale
Phot. Norbert Lambart
IVR53_20143501128NUCA



Elévation Ouest : détail du portail et date de 1864
Phot. Norbert Lambart



Elévation Sud : vue de situation
Phot. Norbert Lambart
IVR53_20143500766NUCA

IVR53_20143501129NUCA



Elévation Sud : vue générale
Phot. Norbert Lambart
IVR53_20143500765NUCA



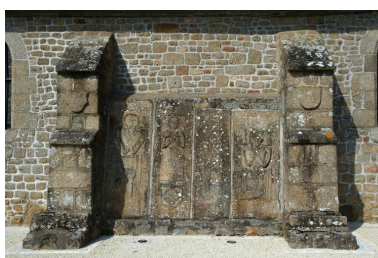
Elévation Sud : vue du sud-ouest
Phot. Norbert Lambart
IVR53_20143501121NUCA



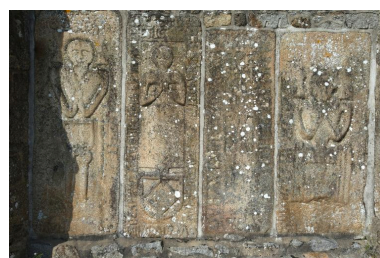
Elévation Sud : chapelle des Fonts
Phot. Norbert Lambart
IVR53_20143501133NUCA



Elévation Sud : détail du portail
Phot. Norbert Lambart
IVR53_20143501130NUCA



Elévation Sud : détail des
pierres tombales dressées
Phot. Norbert Lambart
IVR53_20143501131NUCA



Elévation Sud : détail des
pierres tombales dressées
Phot. Norbert Lambart
IVR53_20143501132NUCA



Elévation Sud : vue de l'est
Phot. Norbert Lambart



Elévation Sud : vue du sud-est
Phot. Norbert Lambart
IVR53_20143500768NUCA



Elévation Est, le
choeur : vue générale
Phot. Norbert Lambart
IVR53_20143500735NUCA

IVR53_20143500738NUCA



Elévation Est, le
choeur : vue générale
Phot. Norbert Lambart
IVR53_20143500740NUCA



Elévation Nord, bras du
transept : vue générale
Phot. Norbert Lambart
IVR53_20143500733NUCA



Elévation Nord : vue générale
Phot. Norbert Lambart
IVR53_20143500734NUCA

Dossiers liés

Dossiers de synthèse :

Les églises et chapelles d'Ille-et-Vilaine (IA00131084)

Présentation de la commune de Saint-Sauveur-des-Landes (IA35040721) Bretagne, Ille-et-Vilaine, Saint-Sauveur-des-Landes

Oeuvre(s) contenue(s) :

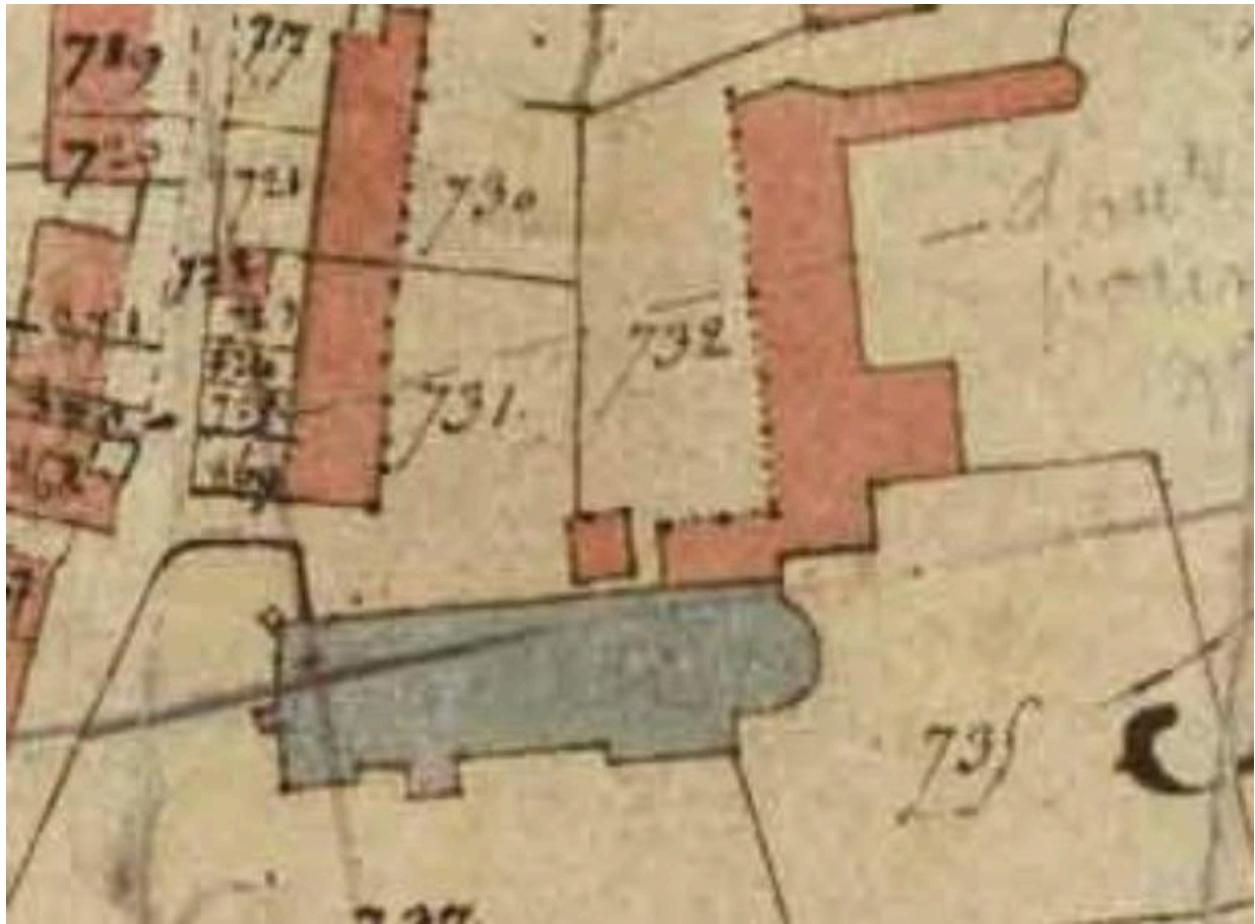
Le patrimoine mobilier de l'église (Saint-Sauveur-des-Landes) (IM35014738) Bretagne, Ille-et-Vilaine, Saint-Sauveur-des-Landes

Oeuvre(s) en rapport :

Le village de Saint-Sauveur-des-Landes (IA35046314) Bretagne, Ille-et-Vilaine, Saint-Sauveur-des-Landes, le Village Prieuré (Saint-Sauveur-des-Landes) (IA00006912) Bretagne, Ille-et-Vilaine, Saint-Sauveur-des-Landes, Au N.E. de l'église.

Auteur(s) du dossier : Isabelle Barbedor, Véronique Orain, Marie Goyet, Stéphanie Bardel

Copyright(s) : (c) Région Bretagne



L'église (en bleu) sur le cadastre napoléonien du premier quart du 19e siècle.

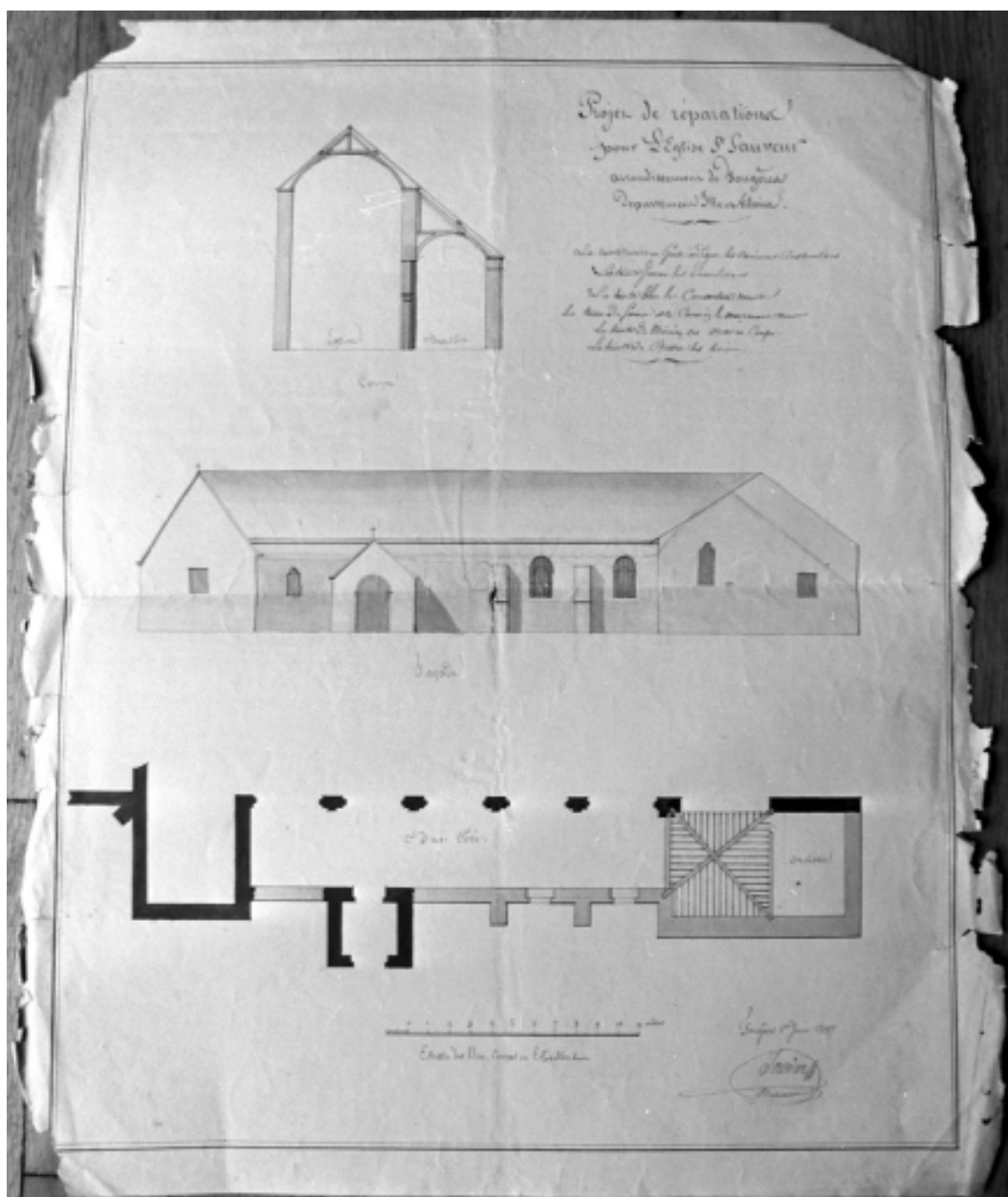
IVR53_20143507206NUCA

Auteur de l'illustration (reproduction) : Archives départementales d'Ile-et-Vilaine, Auteur de l'illustration : Jouchet du Ranquin

Technique de relevé : relevé manuel ;

(c) Conseil général d'Ile-et-Vilaine

reproduction soumise à autorisation du titulaire des droits d'exploitation



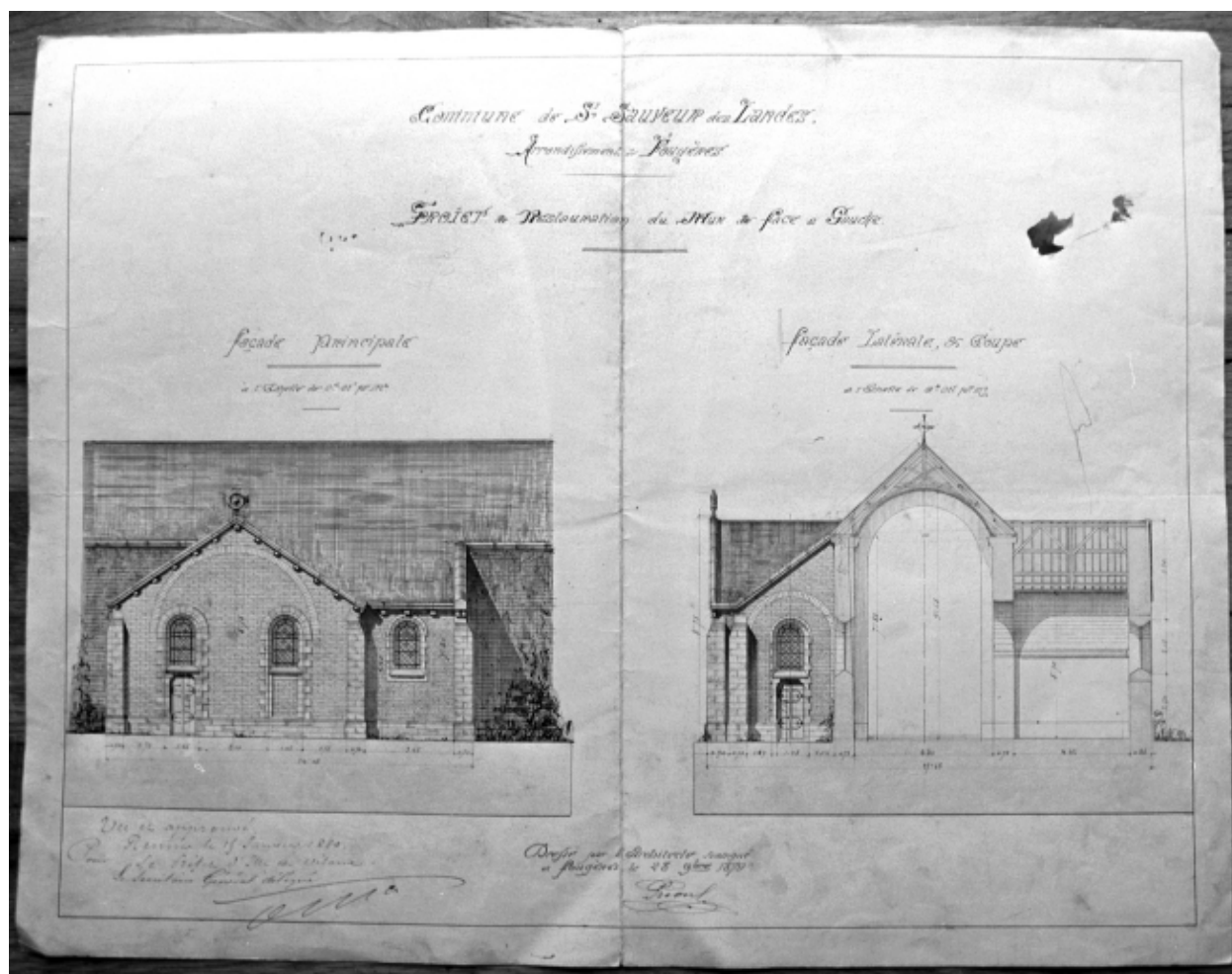
Projet de réparation pour l'église Saint-Sauveur (1837)

IVR53_19933500412X

Auteur de l'illustration : Bernard Bègne, Auteur de l'illustration : M. Loyon

(c) Inventaire général, ADAGP

reproduction soumise à autorisation du titulaire des droits d'exploitation



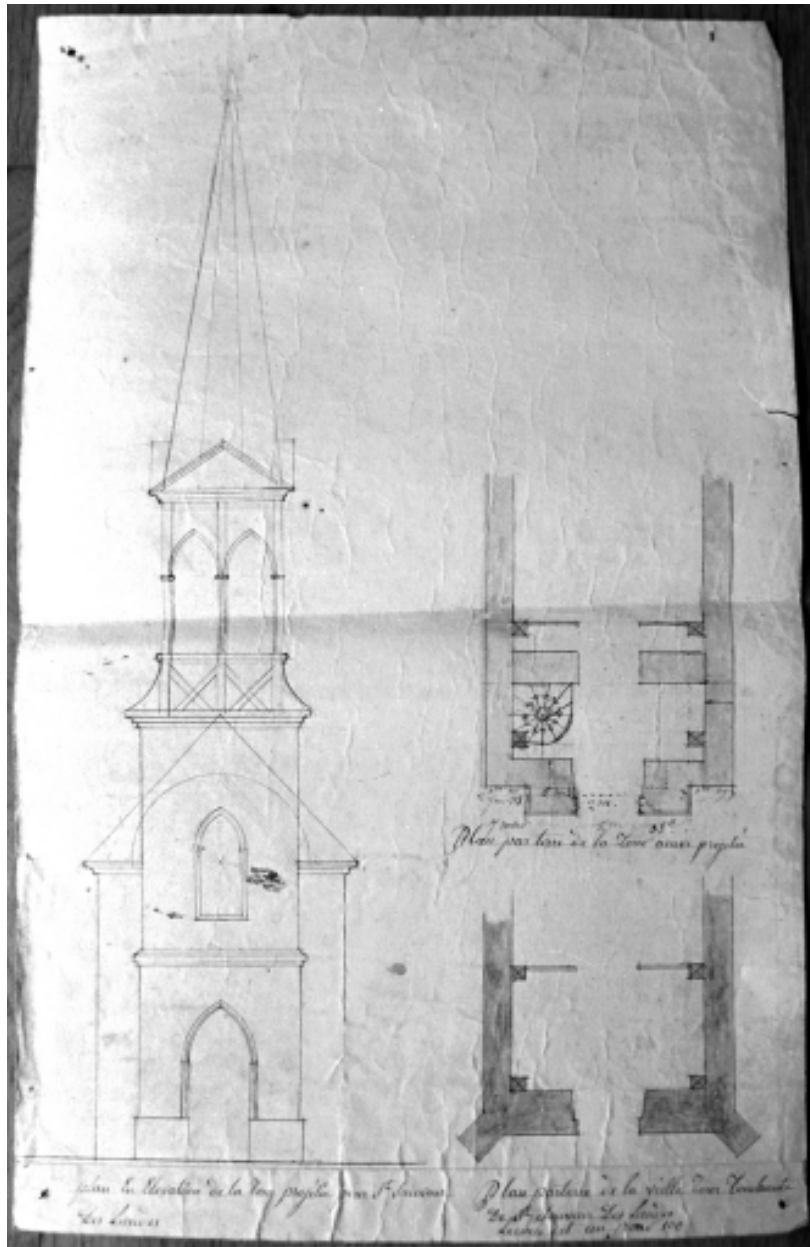
Projet de restauration des façades latérale et principale (1879)

IVR53_19933500414X

Auteur de l'illustration : Bernard Bègne, Auteur de l'illustration : M. Loyon

(c) Inventaire général, ADAGP

reproduction soumise à autorisation du titulaire des droits d'exploitation



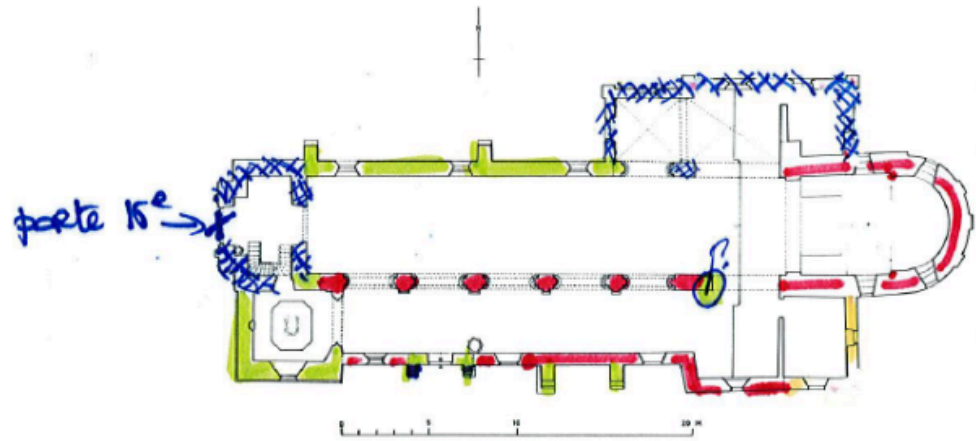
Plans de la tour projetée

IVR53_19933500413X

Auteur de l'illustration : Bernard Bègne, Auteur de l'illustration : M. Loyon

(c) Inventaire général, ADAGP

reproduction soumise à autorisation du titulaire des droits d'exploitation



Plan de masse de l'église et époques de construction

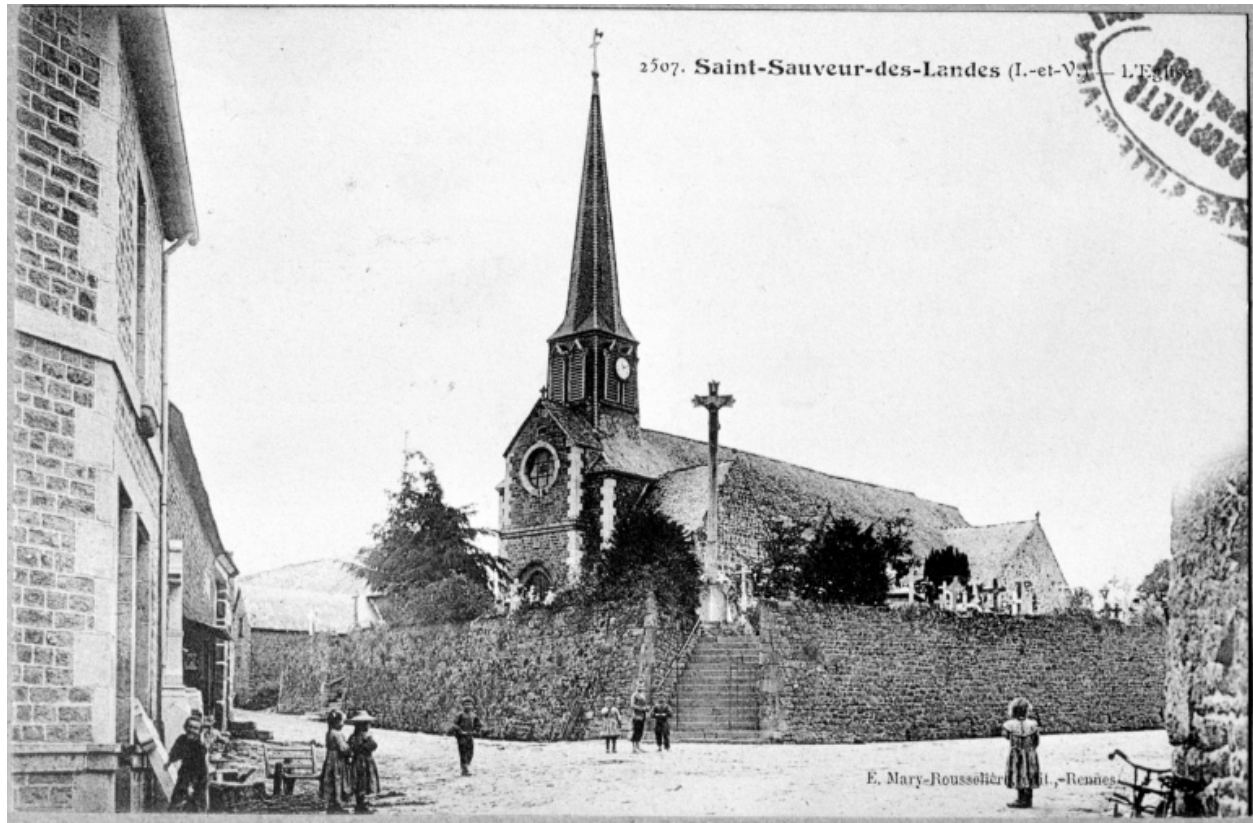
IVR53_20143507214NUCA

Auteur du document reproduit : Marie Goyet

Technique de relevé : relevé manuel ;

(c) Conseil général d'Ile-et-Vilaine

reproduction soumise à autorisation du titulaire des droits d'exploitation



Elévation Sud-Ouest : vue générale (Carte postale ancienne)

IVR53_19933500916XB

Auteur de l'illustration : Guy Artur, Auteur de l'illustration : Norbert Lambart

(c) Inventaire général, ADAGP

reproduction soumise à autorisation du titulaire des droits d'exploitation



Elévation Ouest : détail du portail

IVR53_19723500663V

Auteur de l'illustration : François Dagorn

(c) Inventaire général, ADAGP

reproduction soumise à autorisation du titulaire des droits d'exploitation



Elévation Ouest, clocher : vue générale

IVR53_19733500006V

Auteur de l'illustration : Yvon Monnerais

(c) Inventaire général, ADAGP

reproduction soumise à autorisation du titulaire des droits d'exploitation



Elévation Ouest : vue générale

IVR53_19733500011V

Auteur de l'illustration : Yvon Monnerais

(c) Inventaire général, ADAGP

reproduction soumise à autorisation du titulaire des droits d'exploitation



Elévation Sud-Ouest : vue générale

IVR53_19733500010V

Auteur de l'illustration : Yvon Monnerais

(c) Inventaire général, ADAGP

reproduction soumise à autorisation du titulaire des droits d'exploitation



Elévation Sud : vue générale

IVR53_19723500653V

Auteur de l'illustration : François Dagorn

(c) Inventaire général, ADAGP

reproduction soumise à autorisation du titulaire des droits d'exploitation



Elévation Sud : vue générale

IVR53_19723500652V

Auteur de l'illustration : François Dagorn

(c) Inventaire général, ADAGP

reproduction soumise à autorisation du titulaire des droits d'exploitation



Elévation Sud : vue générale

IVR53_19733500008V

Auteur de l'illustration : Yvon Monnerais

(c) Inventaire général, ADAGP

reproduction soumise à autorisation du titulaire des droits d'exploitation



Elévation Sud, chapelle des Fonts : vue générale

IVR53_19723500659V

Auteur de l'illustration : François Dagorn

(c) Inventaire général, ADAGP

reproduction soumise à autorisation du titulaire des droits d'exploitation



Elévation Sud, bras du transept et sacristie : vue générale

IVR53_19723500654V

Auteur de l'illustration : François Dagorn

(c) Inventaire général, ADAGP

reproduction soumise à autorisation du titulaire des droits d'exploitation



Elévation Sud, chapelle des Fonts : détail des écus

IVR53_19723500661V

Auteur de l'illustration : François Dagorn

(c) Inventaire général, ADAGP

reproduction soumise à autorisation du titulaire des droits d'exploitation



Elévation Sud, chapelle des Fonts : détail d'une gargouille

IVR53_19723500662V

Auteur de l'illustration : François Dagorn

(c) Inventaire général, ADAGP

reproduction soumise à autorisation du titulaire des droits d'exploitation



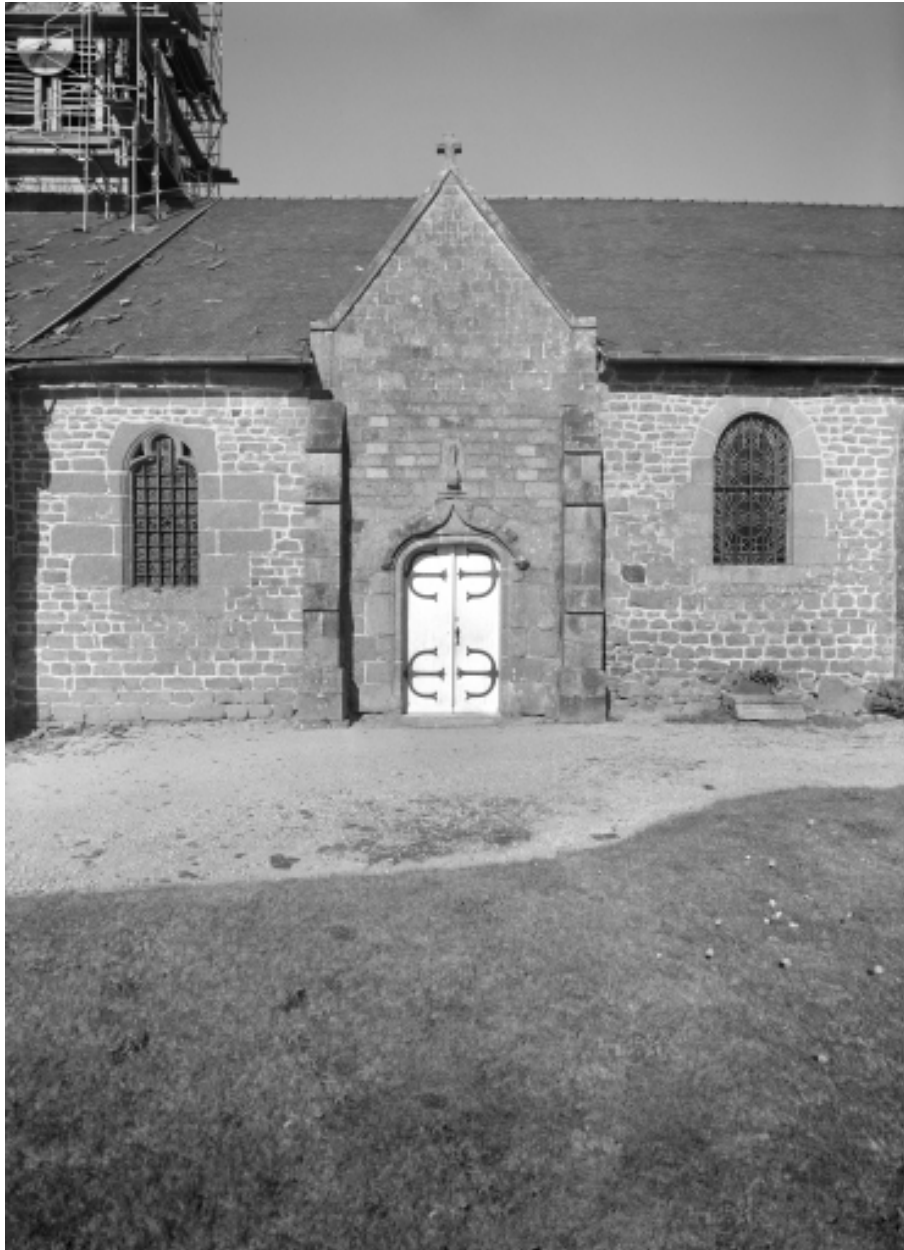
Elévation Sud, chapelle des Fonts : détail d'une fenêtre et d'un écu

IVR53_19723500660V

Auteur de l'illustration : François Dagorn

(c) Inventaire général, ADAGP

reproduction soumise à autorisation du titulaire des droits d'exploitation



Elévation Sud, nef : vue générale

IVR53_19723500657V

Auteur de l'illustration : François Dagorn

(c) Inventaire général, ADAGP

reproduction soumise à autorisation du titulaire des droits d'exploitation



Elévation Sud, nef, porte : vue générale

IVR53_19723500658V

Auteur de l'illustration : François Dagorn

(c) Inventaire général, ADAGP

reproduction soumise à autorisation du titulaire des droits d'exploitation



Elévation Sud, nef, contreforts et dalles funéraires : vue générale

IVR53_19723500655V

Auteur de l'illustration : François Dagorn

(c) Inventaire général, ADAGP

reproduction soumise à autorisation du titulaire des droits d'exploitation



Elévation Sud-Est : vue de situation

IVR53_19733500005V

Auteur de l'illustration : Yvon Monnerais

(c) Inventaire général, ADAGP

reproduction soumise à autorisation du titulaire des droits d'exploitation



Elévation Sud-Est : vue générale

IVR53_19733500007V

Auteur de l'illustration : Yvon Monnerais

(c) Inventaire général, ADAGP

reproduction soumise à autorisation du titulaire des droits d'exploitation



Elévation Sud-Est : vue générale

IVR53_19693500184V

Auteur de l'illustration : Yvon Monnerais

(c) Inventaire général, ADAGP

reproduction soumise à autorisation du titulaire des droits d'exploitation



Elévation Sud-Est, chevet, partie tournante : vue générale

IVR53_19693500185V

Auteur de l'illustration : Huart

(c) Inventaire général, ADAGP

reproduction soumise à autorisation du titulaire des droits d'exploitation



Elévation Est, chevet, partie tournante : vue générale

IVR53_19733500018V

Auteur de l'illustration : Yvon Monnerais

(c) Inventaire général, ADAGP

reproduction soumise à autorisation du titulaire des droits d'exploitation



Elévation Nord, chevet : vue générale

IVR53_19733500017V

Auteur de l'illustration : Yvon Monnerais

(c) Inventaire général, ADAGP

reproduction soumise à autorisation du titulaire des droits d'exploitation



Elévation Nord, bras du transept : vue générale

IVR53_19733500016V

Auteur de l'illustration : Yvon Monnerais

(c) Inventaire général, ADAGP

reproduction soumise à autorisation du titulaire des droits d'exploitation



Elévation Nord, bras du transept : vue générale

IVR53_19733500015V

Auteur de l'illustration : Yvon Monnerais

(c) Inventaire général, ADAGP

reproduction soumise à autorisation du titulaire des droits d'exploitation



Elévation Nord, nef : vue générale

IVR53_19733500014V

Auteur de l'illustration : Yvon Monnerais

(c) Inventaire général, ADAGP

reproduction soumise à autorisation du titulaire des droits d'exploitation



Elévation Nord : vue générale

IVR53_19733500013V

Auteur de l'illustration : Yvon Monnerais

(c) Inventaire général, ADAGP

reproduction soumise à autorisation du titulaire des droits d'exploitation



Elévation Nord, clocher : vue générale

IVR53_19733500012V

Auteur de l'illustration : Yvon Monnerais

(c) Inventaire général, ADAGP

reproduction soumise à autorisation du titulaire des droits d'exploitation



Intérieur, nef : vue générale.

IVR53_19723500664V

Auteur de l'illustration : François Dagorn

(c) Inventaire général, ADAGP

reproduction soumise à autorisation du titulaire des droits d'exploitation



Intérieur : vue générale vers le chœur.

IVR53_19723500665V

Auteur de l'illustration : François Dagorn

(c) Inventaire général, ADAGP

reproduction soumise à autorisation du titulaire des droits d'exploitation



Intérieur, chœur : vue générale.

IVR53_19723500672V

Auteur de l'illustration : François Dagorn

(c) Inventaire général, ADAGP

reproduction soumise à autorisation du titulaire des droits d'exploitation



Intérieur, chœur, mur sud : vue générale.

IVR53_19723500694V

Auteur de l'illustration : François Dagorn

(c) Inventaire général, ADAGP

reproduction soumise à autorisation du titulaire des droits d'exploitation



Intérieur, chœur : détail du chapiteau sud.

IVR53_19723500691V

Auteur de l'illustration : François Dagorn

(c) Inventaire général, ADAGP

reproduction soumise à autorisation du titulaire des droits d'exploitation



Intérieur, chœur, mur sud : détail d'une crédence.

IVR53_19723500693V

Auteur de l'illustration : François Dagorn

(c) Inventaire général, ADAGP

reproduction soumise à autorisation du titulaire des droits d'exploitation



Intérieur, chœur, mur nord : vue générale.

IVR53_19723500695V

Auteur de l'illustration : François Dagorn

(c) Inventaire général, ADAGP

reproduction soumise à autorisation du titulaire des droits d'exploitation



Intérieur, chœur, mur nord : détail d'un chapiteau.

IVR53_19723500690V

Auteur de l'illustration : François Dagorn

(c) Inventaire général, ADAGP

reproduction soumise à autorisation du titulaire des droits d'exploitation



Intérieur, bas-côté : vue générale d'Ouest en Est.

IVR53_19723500667V

Auteur de l'illustration : François Dagorn

(c) Inventaire général, ADAGP

reproduction soumise à autorisation du titulaire des droits d'exploitation



Intérieur, bas-côté : vue générale d'Est en Ouest.

IVR53_19723500666V

Auteur de l'illustration : François Dagorn

(c) Inventaire général, ADAGP

reproduction soumise à autorisation du titulaire des droits d'exploitation



Intérieur, arcade Nord : détail de la base des piliers Sud.

IVR53_19723500687V

Auteur de l'illustration : François Dagorn

(c) Inventaire général, ADAGP

reproduction soumise à autorisation du titulaire des droits d'exploitation



Intérieur, croisée du transept : détail de la pile Sud-Est.

IVR53_19723500692V

Auteur de l'illustration : François Dagorn

(c) Inventaire général, ADAGP

reproduction soumise à autorisation du titulaire des droits d'exploitation



Intérieur, bras Nord du transept : vue générale.

IVR53_19723500668V

Auteur de l'illustration : François Dagorn

(c) Inventaire général, ADAGP

reproduction soumise à autorisation du titulaire des droits d'exploitation



Intérieur : détail de la pile n°0, face est.

IVR53_19693500186V

Auteur de l'illustration : Huart

(c) Inventaire général, ADAGP

reproduction soumise à autorisation du titulaire des droits d'exploitation



Intérieur, pile n°1 : vue générale.

IVR53_19733500063V

Auteur de l'illustration : Yvon Monnerais

(c) Inventaire général, ADAGP

reproduction soumise à autorisation du titulaire des droits d'exploitation



Intérieur : détail de la pile n°1, face ouest.

IVR53_19693500187V

Auteur de l'illustration : Huart

(c) Inventaire général, ADAGP

reproduction soumise à autorisation du titulaire des droits d'exploitation



Intérieur : détail de la pile n°1, face est.

IVR53_19723500686V

Auteur de l'illustration : François Dagorn

(c) Inventaire général, ADAGP

reproduction soumise à autorisation du titulaire des droits d'exploitation



Intérieur : détail de la pile n°2, face ouest.

IVR53_19693500188V

Auteur de l'illustration : Huart

(c) Inventaire général, ADAGP

reproduction soumise à autorisation du titulaire des droits d'exploitation



Intérieur : détail de la pile n°2, face est.

IVR53_19693500189V

Auteur de l'illustration : Huart

(c) Inventaire général, ADAGP

reproduction soumise à autorisation du titulaire des droits d'exploitation



Intérieur : détail de la pile n°3, face ouest.

IVR53_19693500190V

Auteur de l'illustration : Huart

(c) Inventaire général, ADAGP

reproduction soumise à autorisation du titulaire des droits d'exploitation



Intérieur : détail de la pile n°3, face est.

IVR53_19693500191V

Auteur de l'illustration : Huart

(c) Inventaire général, ADAGP

reproduction soumise à autorisation du titulaire des droits d'exploitation



Intérieur : détail de la pile n°4, face ouest.

IVR53_19693500192V

Auteur de l'illustration : Huart

(c) Inventaire général, ADAGP

reproduction soumise à autorisation du titulaire des droits d'exploitation



Intérieur : détail de la pile n°4, face est.

IVR53_19693500193V

Auteur de l'illustration : Huart

(c) Inventaire général, ADAGP

reproduction soumise à autorisation du titulaire des droits d'exploitation



Intérieur, arcade Nord : détail du chapiteau Ouest.

IVR53_19723500689V

Auteur de l'illustration : François Dagorn

(c) Inventaire général, ADAGP

reproduction soumise à autorisation du titulaire des droits d'exploitation



Intérieur, arcade Nord : détail du chapiteau Est.

IVR53_19723500688V

Auteur de l'illustration : François Dagorn

(c) Inventaire général, ADAGP

reproduction soumise à autorisation du titulaire des droits d'exploitation



Vue de situation à partir du Nord-Ouest

IVR53_20143500752NUCA

Auteur de l'illustration : Norbert Lambart

Technique de relevé : relevé manuel ;

(c) Région Bretagne

reproduction soumise à autorisation du titulaire des droits d'exploitation



Presbytère, église et prieuré : vue de situation

IVR53_20143500772NUCA

Auteur de l'illustration : Norbert Lambart

Technique de relevé : relevé manuel ;

(c) Région Bretagne

reproduction soumise à autorisation du titulaire des droits d'exploitation



Presbytère et église : vue de situation

IVR53_20143500767NUCA

Auteur de l'illustration : Norbert Lambart

Technique de relevé : relevé manuel ;

(c) Région Bretagne

reproduction soumise à autorisation du titulaire des droits d'exploitation



Eglise et prieuré : vue Sud-Est

IVR53_20143500771NUCA

Auteur de l'illustration : Norbert Lambart

Technique de relevé : relevé manuel ;

(c) Conseil général d'Ille-et-Vilaine

reproduction soumise à autorisation du titulaire des droits d'exploitation



Eglise et prieuré : vue du Sud-Est

IVR53_20143500770NUCA

Auteur de l'illustration : Norbert Lambart

Technique de relevé : relevé manuel ;

(c) Région Bretagne

reproduction soumise à autorisation du titulaire des droits d'exploitation



Elévation Ouest : vue générale du sud-ouest

IVR53_20143500761NUCA

Auteur de l'illustration : Norbert Lambart

Technique de relevé : relevé manuel ;

(c) Région Bretagne

reproduction soumise à autorisation du titulaire des droits d'exploitation



Elévation Ouest, le portail : vue générale

IVR53_20143501125NUCA

Auteur de l'illustration : Norbert Lambart

(c) Région Bretagne

reproduction soumise à autorisation du titulaire des droits d'exploitation



Elévation Ouest, le portail : vue générale

IVR53_20143501126NUCA

Auteur de l'illustration : Norbert Lambart

(c) Région Bretagne

reproduction soumise à autorisation du titulaire des droits d'exploitation



Elévation Ouest, le portail : vue générale

IVR53_20143501127NUCA

Auteur de l'illustration : Norbert Lambart

(c) Région Bretagne

reproduction soumise à autorisation du titulaire des droits d'exploitation



Elévation Ouest, le portail : vue générale

IVR53_20143501128NUCA

Auteur de l'illustration : Norbert Lambart

(c) Région Bretagne

reproduction soumise à autorisation du titulaire des droits d'exploitation



Elévation Ouest : détail du portail et date de 1864

IVR53_20143501129NUCA

Auteur de l'illustration : Norbert Lambart

(c) Région Bretagne

reproduction soumise à autorisation du titulaire des droits d'exploitation



Elévation Sud : vue de situation

IVR53_20143500766NUCA

Auteur de l'illustration : Norbert Lambart

Technique de relevé : relevé manuel ;

(c) Région Bretagne

reproduction soumise à autorisation du titulaire des droits d'exploitation



Elévation Sud : vue générale

IVR53_20143500765NUCA

Auteur de l'illustration : Norbert Lambart

Technique de relevé : relevé manuel ;

(c) Région Bretagne

reproduction soumise à autorisation du titulaire des droits d'exploitation



Elévation Sud : vue du sud-ouest

IVR53_20143501121NUCA

Auteur de l'illustration : Norbert Lambart

(c) Région Bretagne

reproduction soumise à autorisation du titulaire des droits d'exploitation



Elévation Sud : chapelle des Fonts

IVR53_20143501133NUCA

Auteur de l'illustration : Norbert Lambart

(c) Région Bretagne

reproduction soumise à autorisation du titulaire des droits d'exploitation



Elévation Sud : détail du portail

IVR53_20143501130NUCA

Auteur de l'illustration : Norbert Lambart

(c) Région Bretagne

reproduction soumise à autorisation du titulaire des droits d'exploitation



Elévation Sud : détail des pierres tombales dressées

IVR53_20143501131NUCA

Auteur de l'illustration : Norbert Lambart

(c) Région Bretagne

reproduction soumise à autorisation du titulaire des droits d'exploitation



Elévation Sud : détail des pierres tombales dressées

IVR53_20143501132NUCA

Auteur de l'illustration : Norbert Lambart

(c) Région Bretagne

reproduction soumise à autorisation du titulaire des droits d'exploitation



Elévation Sud : vue de l'est

IVR53_20143500738NUCA

Auteur de l'illustration : Norbert Lambart

Technique de relevé : relevé manuel ;

(c) Région Bretagne

reproduction soumise à autorisation du titulaire des droits d'exploitation



Elévation Sud : vue du sud-est

IVR53_20143500768NUCA

Auteur de l'illustration : Norbert Lambart

Technique de relevé : relevé manuel ;

(c) Région Bretagne

reproduction soumise à autorisation du titulaire des droits d'exploitation



Elévation Est, le choeur : vue générale

IVR53_20143500735NUCA

Auteur de l'illustration : Norbert Lambart

Technique de relevé : relevé manuel ;

(c) Région Bretagne

reproduction soumise à autorisation du titulaire des droits d'exploitation



Elévation Est, le choeur : vue générale

IVR53_20143500740NUCA

Auteur de l'illustration : Norbert Lambart

Technique de relevé : relevé manuel ;

(c) Région Bretagne

reproduction soumise à autorisation du titulaire des droits d'exploitation



Elévation Nord, bras du transept : vue générale

IVR53_20143500733NUCA

Auteur de l'illustration : Norbert Lambart

Technique de relevé : relevé manuel ;

(c) Région Bretagne

reproduction soumise à autorisation du titulaire des droits d'exploitation



Elévation Nord : vue générale

IVR53_20143500734NUCA

Auteur de l'illustration : Norbert Lambart

Technique de relevé : relevé manuel ;

(c) Région Bretagne

reproduction soumise à autorisation du titulaire des droits d'exploitation