

Bretagne, Ille-et-Vilaine
La Gouesnière
rue de Raphaël de Folligné

Eglise paroissiale Notre-Dame, rue de Raphaël de Folligné (La Gouesnière)

Références du dossier

Numéro de dossier : IA00130889

Date de l'enquête initiale : 1994

Date(s) de rédaction : 1994, 2007, 2023

Cadre de l'étude : enquête thématique départementale Inventaire des églises et chapelles d'Ille-et-Vilaine, inventaire préliminaire Ille-et-Vilaine, étude d'inventaire

Degré d'étude : étudié

Désignation

Dénomination : église paroissiale

Vocable : Notre-Dame

Parties constituantes non étudiées : monument aux morts, croix monumentale, cimetière

Compléments de localisation

Milieu d'implantation : en village

Références cadastrales : A2, 351

Historique

L'église primitive fut reconstruite au 17^e siècle, l'autorisation fut demandée en 1660 par Thomas Porée, chanoine de Saint-Malo. La consécration solennelle de l'église eut lieu le 31 août 1664. Le clocher en haut de la nef était ruiné et fut reconstruit au bas de la nef sur les plans des architectes Frangeul père et fils. Le projet fut soumis au conseil local des bâtiments civils en 1868 pour la construction du massif occidental et de la tour. Cette dernière a été reprise dès 1875 par l'entrepreneur Lebreton puis de nouveau en 1925.

(Véronique Orain, inventaire préliminaire, 2004)

En 1666, le même Thomas Porée commande l'exceptionnel retable du maître-autel. Il s'adjoint pour cela les services de l'architecte François II Houdault, du sculpteur Pierre Biardeau, qui appose sa signature au sommet du retable, et d'un autre sculpteur, François Delabarre, qui réalise les statues en terre cuite. L'ensemble reprend le modèle lavallois: une élévation à trois niveaux, avec trois corps rythmés par de fausses lucarnes, des niches réservées à la statuaire, des frontons très présents, d'importantes moulures, l'usage d'ordres savants, des matériaux d'importation aussi précieux que possible, et enfin un grand tableau au centre. C'est une Assomption qui occupe cette place. Le tableau s'inspire d'une oeuvre de Philippe de Champaigne réalisée en 1639 et aujourd'hui conservée au musée des Beaux-Arts de Grenoble. À la Gouesnière, sa composition est inversée, parce que probablement réalisée d'après une gravure. On y voit François de Villemontée, évêque de Saint-Malo de 1657 à 1670, à genoux, en prière, seul visage tourné vers l'assemblée. Son portrait ici associé à l'Assomption pourrait également s'inspirer d'un portrait du même sujet par Philippe de Champaigne et connu par la gravure, selon Maud Hamoury. Le retable porte les armoiries de cet évêque et celles de François Pépin du Bignon (1620-1679), trésorier général de France, acheteur en 1664 de la seigneurie de la Gouesnière au commanditaire du retable Thomas Porée. En 1774, le seigneur de Bonaban et négociant Guillaume Le Fer de la Soudre (1707-1763) et son épouse Hélène Le Grand de Vergoncée (1728-?), enrichis grâce à leur comptoir de Cadix, offrent deux statues de marbre blanc pour les autels latéraux, sur les socles desquelles ils font apposer leurs armes en alliance. La Vierge à l'Enfant et le saint François d'Assise ainsi commandés sont dus au ciseau du sculpteur génois Francesco Maria Schiaffino qui avait déjà oeuvré trente ans plus tôt pour les Bénédictins de Saint-Malo.

Le clocher, en haut de la nef, ruiné, est reconstruit au bas de la nef sur les plans des architectes Frangeul père et fils, projet soumis au conseil local des bâtiments civils en 1868 : construction du massif occidental et de la tour. Cette dernière a été reprise dès 1875 par l'entrepreneur Lebreton, puis de nouveau en 1925. locher, en haut de la nef, ruiné et reconstruit au bas de la nef sur les plans des architectes Frangeul père et fils. Projet soumis au conseil local des bâtiments civils en 1868 : construction du massif occidental et de la tour. Cette dernière a été reprise dès 1875 par l'entrepreneur Lebreton puis de nouveau en 1925.

[Lionel Besnard, *inventaire topographique*, 2023]

Période(s) principale(s) : 3e quart 17e siècle, 3e quart 19e siècle, 2e quart 20e siècle

Dates : 1664 (daté par source), 1872 (daté par source), 1925 (daté par source)

Auteur(s) de l'oeuvre : Jean-Gabriel Frangeul (architecte,), Alfred-Louis Frangeul (architecte,), Lebreton (entrepreneur,), Francesco Maria Schiaffino, François II Houdault

Description

Plan en croix latine, 1 vaisseau recouvert d'une fausse voûte en berceau, clocher-porche, chevet plat.

Éléments descriptifs

Matériau(x) du gros-oeuvre, mise en oeuvre et revêtement : granite, moellon, enduit

Matériau(x) de couverture : ardoise

Plan : plan en croix latine

Étage(s) ou vaisseau(x) : 1 vaisseau

Couvrements : fausse voûte en berceau

Type(s) de couverture : flèche en maçonnerie, toit à longs pans, noue ; pignon découvert ; croupe polygonale

Typologies et état de conservation

Typologies : chevet plat ; clocher-porche ; chevet à pans coupés et pignons

Statut, intérêt et protection

Statut de la propriété : propriété de la commune

Présentation

L'église de la Gouesnière est fortement transformée par le mécénat de Thomas Porée, seigneur du lieu et chanoine de Saint-Malo, qui encourage sa reconstruction en 1660 puis commande le maître-autel en 1666. Un peu plus d'un siècle plus tard, cette commande est complétée par celle de Guillaume-Pierre Le Fer de la Saudre (1707-1763) et Hélène Le Grand de Vergoncée (1728-?), seigneurs de Bonaban, qui font installer dans les retables latéraux deux statues de marbre réalisées par le génois Francesco Maria Schiaffino (1689-1765).

Références documentaires

Bibliographie

- **La peinture religieuse en Bretagne aux XVIIe et XVIIIe siècles.**
HAMOURY, Maud. **La peinture religieuse en Bretagne aux XVIIe et XVIIIe siècles.** Rennes : P. U. R., 2010 (Art & Société).
Région Bretagne (Service de l'Inventaire du patrimoine culturel)
- **La Gouesnière et Bonaban**
Joseph Viel. **La Gouesnière et Bonaban.** réed Le Livre d'Histoire. 2011
- **Eglises d'Ile-et-Vilaine. L'architecte Arthur Regnault**
INVENTAIRE GÉNÉRAL DES MONUMENTS ET DES RICHESSES ARTISTIQUES DE LA FRANCE.
Région Bretagne. **Eglises d'Ile-et-Vilaine. L'architecte Arthur Regnault.** Itinéraire du patrimoine, n°34,
Rennes : Association pour l'Inventaire Bretagne, 1993.
- **Pouillé historique de l'archevêché de Rennes**

GUILLOTIN DE CORSON, Amédée, *Pouillé historique de l'archevêché de Rennes*, Rennes : Fougeray, Paris : René Haton, 1884.

Région Bretagne (Service de l'Inventaire du patrimoine culturel) : USU sur pl. (v)

- **Le département d'Ile-et-Vilaine, Histoire, Archéologie, Monuments.**

BANEAT, Paul. **Le département d'Ile-et-Vilaine, Histoire, Archéologie, Monuments.** Rennes : J. Larcher, 1929.

Région Bretagne (Service de l'Inventaire du patrimoine culturel)

Données complémentaires

Données complémentaires architecture IP35

Données complémentaires architecture IP35 : inventaire préliminaire des communes du département d'Ile-et-Vilaine

HYPOI	sans objet
HYPOE	éclaté
MURS1	moellon ; granite ; enduit
SCLE1	3e quart 17e siècle ; 3e quart 19e siècle ; 2e quart 20e siècle
IAUT	typicum
ICHR	typicum
IESP	typicum
ICONTX	intégré
SEL	étudié

Illustrations



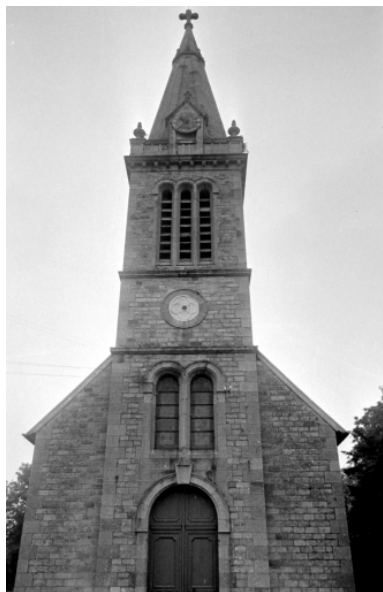
Elévation Sud-Ouest : vue générale
Phot. Guy Artur, Phot.
Norbert Lambart
IVR53_19943501792X



Elévation Sud : vue générale
Phot. Guy Artur, Phot.
Norbert Lambart
IVR53_19943501793X



Elévation Nord : vue générale
Phot. Guy Artur, Phot.
Norbert Lambart
IVR53_19943501794X



Le clocher vue de face
Phot. F. Coutel
IVR53_19713500757NUC



Vue oblique prise du
sud-est du clocher
Phot. F. Coutel
IVR53_19713500758NUC



Vue oblique, ensemble sud de l'église
Phot. F. Coutel
IVR53_19713500759NUC



Vue de face du côté nord
Phot. F. Coutel
IVR53_19713500760NUC



Vue arrière
Phot. Norbert Lambart
IVR53_20073501112NUCA



Vue générale
Phot. Sabrina Dalibard
IVR53_20073507547NUCA



Le clocher
Phot. Sabrina Dalibard
IVR53_20073507548NUCA



Détail de la croix en haut du clocher
Phot. Sabrina Dalibard
IVR53_20073507549NUCA



Détail d'une ouverture
Phot. Sabrina Dalibard
IVR53_20073507550NUCA



Mur d'enceinte de l'église
Phot. Sabrina Dalibard
IVR53_20073507551NUCA



Tombeaux derrière l'église
Phot. Sabrina Dalibard
IVR53_20073507552NUCA



Tombes dans l'enceinte de l'église
Phot. Sabrina Dalibard
IVR53_20073507553NUCA



Tombes de la famille Level
Phot. Sabrina Dalibard
IVR53_20073507554NUCA



Tombes de prêtres
Phot. Sabrina Dalibard
IVR53_20073507555NUCA



Vue intérieure prise de la nef vers le chœur
Phot. Bernard Bègne
IVR53_20073500806NUCA



Transept et chœur, vue générale des retables



Vue intérieure prise
du chœur vers la nef
Phot. Bernard Bègne
IVR53_20073500805NUCA



Choeur et retable de l'Assomption
Phot. Charlotte Barraud
IVR53_20223500404NUCA

Phot. Charlotte Barraud
IVR53_20223500402NUCA



Vue générale du maître autel retable.
Phot. Guy Artur
IVR53_19903500305X

Transept et chœur, vue
générale des retables
Phot. Charlotte Barraud
IVR53_20223500403NUCA



Retable, vue générale.
Phot. Le Corre
IVR53_19703501467V



Vue générale du maître autel retable.
Phot. Guy Artur
IVR53_19903500313ZA



Statue de Saint François
Phot. F. Coutel
IVR53_19713500761NUC



Statue de la Vierge
Phot. F. Coutel
IVR53_19713500762NUC



Vue générale de la statue
Saint-Michel à gauche.
Phot. Guy Artur
IVR53_19903500306X



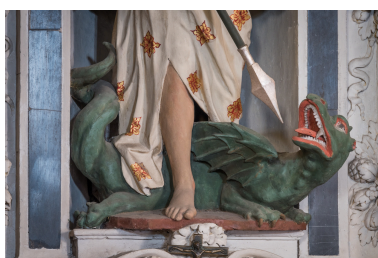
Statue de saint Michel, vue
d'ensemble, probablement en rapport
avec Michel Porée du Parc, décédé
en 1669, père du commanditaire
Phot. Charlotte Barraud
IVR53_20223500414NUCA



Détail du saint Michel
Phot. Charlotte Barraud
IVR53_20223500415NUCA



Détail de la tête de la statue
de saint Michel à gauche.
Phot. Guy Artur
IVR53_19903500315ZA



Détail du dragon,
statue de saint Michel
Phot. Charlotte Barraud
IVR53_20223500416NUCA



Vue générale de la
statue de saint Thomas.
Phot. Guy Artur
IVR53_19903500307X



Statue de saint Thomas, vue d'ensemble, oeuvre probablement en rapport avec Thomas Porée du Parc (1617-1671), commanditaire de l'oeuvre
Phot. Charlotte Barraud
IVR53_20223500411NUCA



Détail de la tête de la statue de saint Thomas.
Phot. Guy Artur
IVR53_19903500317ZA



Vue générale de la statue du Christ triomphant (niche supérieure).
Phot. Guy Artur
IVR53_19903500308X



Statues du Christ triomphant encadré de deux anges assis
Phot. Charlotte Barraud
IVR53_20223500408NUCA



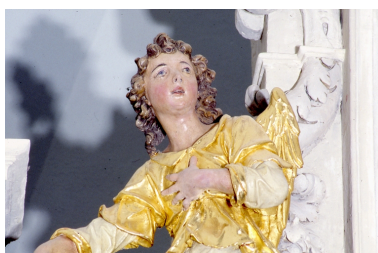
Vue générale de la statue du Christ triomphant (niche supérieure).
Phot. Guy Artur
IVR53_19903500318ZA



Anges assis (4), vue générale de la statue d'un ange assis.
Phot. Guy Artur
IVR53_19903500309X



anges assis (4), vue générale
de la statue d'un ange assis.
Phot. Guy Artur
IVR53_19903500319ZA



anges assis (4), détail de la
tête de la statue d'un ange assis.
Phot. Guy Artur
IVR53_19903500320ZA



Détail de la tête de l'ange assis n°2.
Phot. Guy Artur
IVR53_19903500310X



Détail de la tête de l'ange assis n°2.
Phot. Guy Artur
IVR53_19903500321ZA



Détail de la tête de l'ange assis n°2.
Phot. Guy Artur
IVR53_19903500322ZA



Détail de la tête de l'ange assis n°3.
Phot. Guy Artur
IVR53_19903500311X



Détail de la tête de l'ange assis n°3.
Phot. Guy Artur
IVR53_19903500323ZA



Détail de la tête de l'ange assis n°4.
Phot. Guy Artur
IVR53_19903500312X



Détail de la tête de l'ange assis n°4.
Phot. Guy Artur
IVR53_19903500324ZA



Détail d'un ange dans une niche.
Phot. Guy Artur
IVR53_19903500325ZA



Armes de François Pépin du Bignon (1620-1679), trésorier général de France, acheteur en 1664 de la seigneurie de la Gouesnière au commanditaire du retable Thomas Porée du Parc, avec date portée (1666)
Phot. Charlotte Barraud
IVR53_20223500407NUCA



Armes de François de la Villemontée (1598-1670), évêque de Saint-Malo dont le portrait figure dans le tableau de l'Assomption, avec date portée (1666)
Phot. Charlotte Barraud
IVR53_20223500406NUCA



Retable avec statue de saint
François commandée à F.-
M. Schiaffino en 1774
Phot. Charlotte Barraud
IVR53_20223500419NUCA



Statue de la Vierge, vue de face
Phot. Charlotte Barraud
IVR53_20223500412NUCA



Retable avec statue commandée
à F.-M. Schiaffino en 1774
Phot. Charlotte Barraud
IVR53_20223500418NUCA



Vue de la statue de
saint François, de profil
Phot. Charlotte Barraud
IVR53_20223500413NUCA



Détail des armes en alliance de
Guillaume Pierre Le Fer de Saudre
et Hélène Le Grand de Vergoncée
Phot. Charlotte Barraud
IVR53_20223500417NUCA

Dossiers liés

Dossiers de synthèse :

Les églises et chapelles d'Ile-et-Vilaine (IA00131084)

Architecture religieuse, funéraire ou commémorative sur la commune de La Gouesnière (IA35046482) Bretagne, Ile-et-Vilaine, La Gouesnière

Oeuvre(s) contenue(s) :

Le patrimoine mobilier de l'église paroissiale (IM35022465) Bretagne, Ile-et-Vilaine, La Gouesnière, rue de Raphaël de Folligné

Oeuvre(s) en rapport :

Village de La Gouesnière (IA35046489) Bretagne, Ile-et-Vilaine, La Gouesnière

Croix monumentale, rue de Raphaël de Folligné (La Gouesnière) (IA35046492) Bretagne, Ille-et-Vilaine, La Gouesnière, rue de Raphaël de Folligné

Monuments aux morts, rue de Raphaël de Folligné (La Gouesnière) (IA35046491) Bretagne, Ille-et-Vilaine, La Gouesnière, rue de Raphaël de Folligné

Auteur(s) du dossier : Isabelle Barbedor, Véronique Orain, Lionel Besnard

Copyright(s) : (c) Inventaire général ; (c) Région Bretagne



Elévation Sud-Ouest : vue générale

IVR53_19943501792X

Auteur de l'illustration : Guy Artur, Auteur de l'illustration : Norbert Lambart

(c) Inventaire général, ADAGP

reproduction soumise à autorisation du titulaire des droits d'exploitation



Elévation Sud : vue générale

IVR53_19943501793X

Auteur de l'illustration : Guy Artur, Auteur de l'illustration : Norbert Lambart

(c) Inventaire général, ADAGP

reproduction soumise à autorisation du titulaire des droits d'exploitation



Elévation Nord : vue générale

IVR53_19943501794X

Auteur de l'illustration : Guy Artur, Auteur de l'illustration : Norbert Lambart

(c) Inventaire général, ADAGP

reproduction soumise à autorisation du titulaire des droits d'exploitation



Le clocher vue de face

IVR53_19713500757NUC

Auteur de l'illustration : F. Coutel

(c) Inventaire général, ADAGP

reproduction soumise à autorisation du titulaire des droits d'exploitation



Vue oblique prise du sud-est du clocher

IVR53_19713500758NUC

Auteur de l'illustration : F. Coutel

(c) Inventaire général, ADAGP

reproduction soumise à autorisation du titulaire des droits d'exploitation



Vue oblique, ensemble sud de l'église

IVR53_19713500759NUC

Auteur de l'illustration : F. Coutel

(c) Inventaire général, ADAGP

reproduction soumise à autorisation du titulaire des droits d'exploitation



Vue de face du côté nord

IVR53_19713500760NUC

Auteur de l'illustration : F. Coutel

(c) Inventaire général, ADAGP

reproduction soumise à autorisation du titulaire des droits d'exploitation



Vue arrière

IVR53_20073501112NUCA

Auteur de l'illustration : Norbert Lambart

(c) Région Bretagne

reproduction soumise à autorisation du titulaire des droits d'exploitation



Vue générale

IVR53_20073507547NUCA

Auteur de l'illustration : Sabrina Dalibard

(c) Région Bretagne

reproduction soumise à autorisation du titulaire des droits d'exploitation



Le clocher

IVR53_20073507548NUCA

Auteur de l'illustration : Sabrina Dalibard

(c) Région Bretagne

reproduction soumise à autorisation du titulaire des droits d'exploitation



Détail de la croix en haut du clocher

IVR53_20073507549NUCA

Auteur de l'illustration : Sabrina Dalibard

(c) Région Bretagne

reproduction soumise à autorisation du titulaire des droits d'exploitation



Détail d'une ouverture

IVR53_20073507550NUCA

Auteur de l'illustration : Sabrina Dalibard

(c) Région Bretagne

reproduction soumise à autorisation du titulaire des droits d'exploitation



Mur d'enceinte de l'église

IVR53_20073507551NUCA

Auteur de l'illustration : Sabrina Dalibard

(c) Région Bretagne

reproduction soumise à autorisation du titulaire des droits d'exploitation



Tombeaux derrière l'église

IVR53_20073507552NUCA

Auteur de l'illustration : Sabrina Dalibard

(c) Région Bretagne

reproduction soumise à autorisation du titulaire des droits d'exploitation



Tombes dans l'enceinte de l'église

IVR53_20073507553NUCA

Auteur de l'illustration : Sabrina Dalibard

(c) Région Bretagne

reproduction soumise à autorisation du titulaire des droits d'exploitation



Tombes de la famille Level

IVR53_20073507554NUCA

Auteur de l'illustration : Sabrina Dalibard

(c) Région Bretagne

reproduction soumise à autorisation du titulaire des droits d'exploitation



Tombes de prêtres

IVR53_20073507555NUCA

Auteur de l'illustration : Sabrina Dalibard

(c) Région Bretagne

reproduction soumise à autorisation du titulaire des droits d'exploitation



Vue intérieure prise de la nef vers le chœur

IVR53_20073500806NUCA

Auteur de l'illustration : Bernard Bègne

(c) Région Bretagne

reproduction soumise à autorisation du titulaire des droits d'exploitation



Vue intérieure prise du chœur vers la nef

IVR53_20073500805NUCA

Auteur de l'illustration : Bernard Bègne

(c) Région Bretagne

reproduction soumise à autorisation du titulaire des droits d'exploitation



Transept et chœur, vue générale des retables

IVR53_20223500402NUCA

Auteur de l'illustration : Charlotte Barraud

Date de prise de vue : 2022

(c) Région Bretagne

reproduction soumise à autorisation du titulaire des droits d'exploitation



Transept et chœur, vue générale des retables

IVR53_20223500403NUCA

Auteur de l'illustration : Charlotte Barraud

Date de prise de vue : 2022

(c) Région Bretagne

reproduction soumise à autorisation du titulaire des droits d'exploitation



Choeur et retable de l'Assomption

IVR53_20223500404NUCA

Auteur de l'illustration : Charlotte Barraud

Date de prise de vue : 2022

(c) Région Bretagne

reproduction soumise à autorisation du titulaire des droits d'exploitation



Vue générale du maître autel retable.

IVR53_19903500305X

Auteur de l'illustration : Guy Artur

(c) Inventaire général, ADAGP

reproduction soumise à autorisation du titulaire des droits d'exploitation



Retable, vue générale.

IVR53_19703501467V

Auteur de l'illustration : Le Corre

(c) Inventaire général, ADAGP

reproduction soumise à autorisation du titulaire des droits d'exploitation



Vue générale du maître autel retable.

IVR53_19903500313ZA

Auteur de l'illustration : Guy Artur

(c) Inventaire général, ADAGP

reproduction soumise à autorisation du titulaire des droits d'exploitation



Statue de Saint François

IVR53_19713500761NUC

Auteur de l'illustration : F. Coutel

(c) Inventaire général, ADAGP

reproduction soumise à autorisation du titulaire des droits d'exploitation



Statue de la Vierge

IVR53_19713500762NUC

Auteur de l'illustration : F. Coutel

(c) Inventaire général, ADAGP

reproduction soumise à autorisation du titulaire des droits d'exploitation



Vue générale de la statue Saint-Michel à gauche.

IVR53_19903500306X

Auteur de l'illustration : Guy Artur

(c) Inventaire général, ADAGP

reproduction soumise à autorisation du titulaire des droits d'exploitation



Statue de saint Michel, vue d'ensemble, probablement en rapport avec Michel Porée du Parc, décédé en 1669, père du commanditaire

IVR53_20223500414NUCA

Auteur de l'illustration : Charlotte Barraud

Date de prise de vue : 2022

(c) Région Bretagne

reproduction soumise à autorisation du titulaire des droits d'exploitation



Détail du saint Michel

IVR53_20223500415NUCA

Auteur de l'illustration : Charlotte Barraud

Date de prise de vue : 2022

(c) Région Bretagne

reproduction soumise à autorisation du titulaire des droits d'exploitation



Détail de la tête de la statue de saint Michel à gauche.

IVR53_19903500315ZA

Auteur de l'illustration : Guy Artur

(c) Inventaire général, ADAGP

reproduction soumise à autorisation du titulaire des droits d'exploitation



Détail du dragon, statue de saint Michel

IVR53_20223500416NUCA

Auteur de l'illustration : Charlotte Barraud

Date de prise de vue : 2022

(c) Région Bretagne

reproduction soumise à autorisation du titulaire des droits d'exploitation



Vue générale de la statue de saint Thomas.

IVR53_19903500307X

Auteur de l'illustration : Guy Artur

(c) Inventaire général, ADAGP

reproduction soumise à autorisation du titulaire des droits d'exploitation



Statue de saint Thomas, vue d'ensemble, oeuvre probablement en rapport avec Thomas Porée du Parc (1617-1671),
commanditaire de l'oeuvre

IVR53_20223500411NUCA

Auteur de l'illustration : Charlotte Barraud

Date de prise de vue : 2022

(c) Région Bretagne

reproduction soumise à autorisation du titulaire des droits d'exploitation



Détail de la tête de la statue de saint Thomas.

IVR53_19903500317ZA

Auteur de l'illustration : Guy Artur

(c) Inventaire général, ADAGP

reproduction soumise à autorisation du titulaire des droits d'exploitation



Vue générale de la statue du Christ triomphant (niche supérieure).

IVR53_19903500308X

Auteur de l'illustration : Guy Artur

(c) Inventaire général, ADAGP

reproduction soumise à autorisation du titulaire des droits d'exploitation



Statues du Christ triomphant encadré de deux anges assis

IVR53_20223500408NUCA

Auteur de l'illustration : Charlotte Barraud

Date de prise de vue : 2022

(c) Région Bretagne

reproduction soumise à autorisation du titulaire des droits d'exploitation



Vue générale de la statue du Christ triomphant (niche supérieure).

IVR53_19903500318ZA

Auteur de l'illustration : Guy Artur

(c) Inventaire général, ADAGP

reproduction soumise à autorisation du titulaire des droits d'exploitation



Anges assis (4), vue générale de la statue d'un ange assis.

IVR53_19903500309X

Auteur de l'illustration : Guy Artur

(c) Inventaire général, ADAGP

reproduction soumise à autorisation du titulaire des droits d'exploitation



Anges assis (4), vue générale de la statue d'un ange assis.

IVR53_19903500319ZA

Auteur de l'illustration : Guy Artur

(c) Inventaire général, ADAGP

reproduction soumise à autorisation du titulaire des droits d'exploitation



Anges assis (4), détail de la tête de la statue d'un ange assis.

IVR53_19903500320ZA

Auteur de l'illustration : Guy Artur

(c) Inventaire général, ADAGP

reproduction soumise à autorisation du titulaire des droits d'exploitation



Détail de la tête de l'ange assis n°2.

IVR53_19903500310X

Auteur de l'illustration : Guy Artur

(c) Inventaire général, ADAGP

reproduction soumise à autorisation du titulaire des droits d'exploitation



Détail de la tête de l'ange assis n°2.

IVR53_19903500321ZA

Auteur de l'illustration : Guy Artur

(c) Inventaire général, ADAGP

reproduction soumise à autorisation du titulaire des droits d'exploitation



Détail de la tête de l'ange assis n°2.

IVR53_19903500322ZA

Auteur de l'illustration : Guy Artur

(c) Inventaire général, ADAGP

reproduction soumise à autorisation du titulaire des droits d'exploitation



Détail de la tête de l'ange assis n°3.

IVR53_19903500311X

Auteur de l'illustration : Guy Artur

(c) Inventaire général, ADAGP

reproduction soumise à autorisation du titulaire des droits d'exploitation



Détail de la tête de l'ange assis n°3.

IVR53_19903500323ZA

Auteur de l'illustration : Guy Artur

(c) Inventaire général, ADAGP

reproduction soumise à autorisation du titulaire des droits d'exploitation



Détail de la tête de l'ange assis n°4.

IVR53_19903500312X

Auteur de l'illustration : Guy Artur

(c) Inventaire général, ADAGP

reproduction soumise à autorisation du titulaire des droits d'exploitation



Détail de la tête de l'ange assis n°4.

IVR53_19903500324ZA

Auteur de l'illustration : Guy Artur

(c) Inventaire général, ADAGP

reproduction soumise à autorisation du titulaire des droits d'exploitation



Détail d'un ange dans une niche.

IVR53_19903500325ZA

Auteur de l'illustration : Guy Artur

(c) Inventaire général, ADAGP

reproduction soumise à autorisation du titulaire des droits d'exploitation



Armes de François Pépin du Bignon (1620-1679), trésorier général de France, acheteur en 1664 de la seigneurie de la Gouesnière au commanditaire du retable Thomas Porée du Parc, avec date portée (1666)

IVR53_20223500407NUCA

Auteur de l'illustration : Charlotte Barraud

Date de prise de vue : 2022

(c) Région Bretagne

reproduction soumise à autorisation du titulaire des droits d'exploitation



Armes de François de la Villemontée (1598-1670), évêque de Saint-Malo dont le portrait figure dans le tableau de l'Assomption, avec date portée (1666)

IVR53_20223500406NUCA

Auteur de l'illustration : Charlotte Barraud

Date de prise de vue : 2022

(c) Région Bretagne

reproduction soumise à autorisation du titulaire des droits d'exploitation



Retable avec statue de saint François commandée à F.-M. Schiaffino en 1774

IVR53_20223500419NUCA

Auteur de l'illustration : Charlotte Barraud

Date de prise de vue : 2022

(c) Région Bretagne

reproduction soumise à autorisation du titulaire des droits d'exploitation



Statue de la Vierge, vue de face

IVR53_20223500412NUCA

Auteur de l'illustration : Charlotte Barraud

Date de prise de vue : 2022

(c) Région Bretagne

reproduction soumise à autorisation du titulaire des droits d'exploitation



Retable avec statue commandée à F.-M. Schiaffino en 1774

IVR53_20223500418NUCA

Auteur de l'illustration : Charlotte Barraud

Date de prise de vue : 2022

(c) Région Bretagne

reproduction soumise à autorisation du titulaire des droits d'exploitation



Vue de la statue de saint François, de profil

IVR53_20223500413NUCA

Auteur de l'illustration : Charlotte Barraud

Date de prise de vue : 2022

(c) Région Bretagne

reproduction soumise à autorisation du titulaire des droits d'exploitation



Détail des armes en alliance de Guillaume Pierre Le Fer de Saudre et Hélène Le Grand de Vergoncée

IVR53_20223500417NUCA

Auteur de l'illustration : Charlotte Barraud

Date de prise de vue : 2022

(c) Région Bretagne

reproduction soumise à autorisation du titulaire des droits d'exploitation