

Bretagne, Côtes-d'Armor
La Roche-Jaudy
Roche-Derrien (La)

Eglise Sainte-Catherine (La Roche-Derrien fusionnée en La Roche-Jaudy en 2019)

Références du dossier

Numéro de dossier : IA22017534

Date de l'enquête initiale : 1992

Date(s) de rédaction : 1992, 2014

Cadre de l'étude : enquête thématique régionale L'architecture gothique en Bretagne, inventaire topographique

Communauté de communes du Haut Trégor

Degré d'étude : étudié

Référence du dossier Monument Historique : PA00089568

Désignation

Dénomination : église

Vocable : sainte catherine

Compléments de localisation

commune fusionnée après inventaire Commune inventoriée sous le nom de La Roche-Derrien

Milieu d'implantation : en village

Références cadastrales :

Historique

La construction de l'église actuelle commence à la fin du 13^e siècle dont elle conserve plusieurs éléments (chapelle des fonts, première travée de la nef, traces du porche ouest...). Après la bataille de 1347, l'édifice est très endommagé et partiellement reconstruit, peut-être par le même maître d'œuvre que celui de la cathédrale de Tréguier, comme en témoignent des éléments communs tels que décor de chapiteaux, frise sous la corniche du clocher, voûtes très surbaissées et profils des arcs d'ogives.

En 1376, une grande chapelle est construite en aile au sud du chœur par Rolland de Kersaliou et Meance Toupin, seigneur et dame de Kersaliou, seuls prééminenciers après le duc. Vers la même époque, une petite chapelle est construite sur le bas-côté nord avec enfeu et tombe. Un bulle pontificale de 1389 indique que l'église à encore besoin d'importantes réparations : la parie centrale de la façade ouest, la tour du clocher et le porche sud font sans doute partie de cette seconde campagne de construction.

Après la destruction du château et des remparts par Jean IV en 1394, le connétable Olivier de Clisson fortifie l'église. Ces travaux de fortification modifient profondément l'édifice, certains sont toujours visibles aujourd'hui : angle nord-est de l'édifice maçonné avec escalier englobé dans le massif et percé de meurtrières, agrandissement de la chapelle située à l'angle nord-ouest pour en faire un corps de garde ou un magasin...

La flèche de l'église est détruite par la foudre en 1793, les verrières sont brisées et la maçonnerie ébranlée. En 1820, l'église fait l'objet d'une restauration totale et la flèche reconstruite. A cette occasion, une nouvelle sacristie est construite contre le chevet. Le clocher est à nouveau foudroyé en 1833 avant d'être aussitôt rétabli.

Une nouvelle restauration de l'église a lieu en 1890: a cette date le pignon du porche sud est entièrement refait tandis que la chapelle nord du Rosaire est reconstruite en 1894 sur ses anciennes fondations.

En 1927, la maîtresse-vitre de la chapelle sud reçoit un nouveau vitrail représentant la bataille de La Roche-Derrien.

Période(s) principale(s) : limite 13^e siècle 14^e siècle, 14^e siècle, 15^e siècle

Description

La façade occidentale et le clocher

L'aspect complexe de la façade occidentale n'est pas aisé à interpréter. Le portail qui présente les vestiges d'un porche hors œuvre avec ébrasements à colonnettes peut remonter au début de la construction, c'est-à-dire aux années 1300. L'observation de l'appareillage de la moitié supérieure de la façade, qui vient entamer le niveau de l'extrados de l'arc correspondant à la voûte du porche, montre qu'il y a là une importante reconstruction de la deuxième moitié du 14e siècle, sans doute contemporaine de l'édification du clocher au sud-ouest. Les lancettes latérales de la baie qui « remontent » sur les côtés de la rose, rappellent la disposition de la grande fenêtre de la chapelle sud, postérieure à 1376. Enfin les trois oculi qui occupent la partie supérieure de la façade et éclairent un passage transversal au-dessus des voûtes, datent probablement des guerres de la Ligue.

Le clocher dont l'édification a entraîné la destruction du côté droit du porche ouest fut probablement construit au cours de la deuxième moitié du 14e siècle. Les baies du premier niveau, présentent une modénature caractéristique, à ressauts et chanfreins pénétrant directement dans les ébrasements. Ce trait de style que l'on retrouve à l'intérieur dans la chapelle des fonts, sur le porche sud ainsi que sur plusieurs des arcades de la nef est directement emprunté à la nef de la cathédrale de Tréguier. Les hautes fenêtres de l'étage des cloches, à traverses et lancettes trilobées, leurs chapiteaux à corbeille lisse dédoublée, les arcs à ressauts et chanfreins, que l'on retrouve aussi sur les baies du troisième niveau, appartiennent sans conteste au répertoire du 14e siècle, et plus particulièrement à celui du Trégor. Enfin le traitement du dernier étage et son raccord avec la flèche méritent une attention particulière. Son garde-corps à quadrilobes ajourés, interrompu au milieu de chaque face par la partie inférieure d'une baie à meneau et traverse, baie implantée dans l'axe des quatre ouvertures médianes de la base de la flèche auxquelles elles devaient être reliées par de petits gâbles aigus caractéristiques du style trégorrois. Cette disposition reprend ici celle prévue à l'origine au sommet de la tour de croisée de Tréguier et qui fut inachevée. La réfection de la flèche dans les années 1820-1830 a respecté, sans la restituer complètement cette disposition élégante, qui faisant l'économie des habituels clochetons d'angle, évitait la surcharge sur une tour de faible surface.

Le porche sud.

Le porche sud qui fait partie de la seconde campagne de construction du 14e siècle est homogène, à l'exception de son pignon, refait de façon un peu sèche à la fin du 19e siècle. Les chapiteaux à bourrelets de son arcade d'entrée, la retombée de sa voûte sur des culots figurés, enfin le décor d'arcatures évidées détachées des parois latérales, directement inspiré par les arcatures du triforium de la nef de la cathédrale de Tréguier, sont parfaitement contemporains de la porte dont le corps de moulures complexe rentrant directement dans de larges ébrasements développe de façon savante un vocabulaire déjà présent dans les baies de l'église. L'impact de cette création dans le contexte trégorrois est visible sur le porche de la chapelle de Kermaria an Isquit à Plouha, dont le traitement ornemental est pour moitié une véritable citation de celui de la Roche-Derrien.

La chapelle de Kersaliou

Si l'on en croit l'inscription portée sur le contrefort sud-est, la grande chapelle sud fut bâtie à partir de 1376 par Rolland de Kersaliou et sa femme Méance Taupin, auxquels Jean IV de Montfort, devenu duc de Bretagne venait de confier la châtellenie de la Roche-Derrien. Cette grande chapelle en demi-croix, à l'encontre du parti architectural originel de l'église, reprend un modèle employé, à la même époque au sud du chœur de la grande basilique du Folgoët, un des chantiers ducaux majeurs de cette fin du 14e siècle, modèle repris en Trégor vers 1430 pour la chapelle de Notre-Dame-de-la-Cour à Lantic, autre édifice ayant fait l'objet du patronage princier. A La Roche-Derrien, le profil dissymétrique du pignon ainsi que ses trois contreforts traduisent à l'extérieur un parti de plan à unique "collatéral" à l'ouest et nef, disposés à l'équerre du chœur. Une porte percée dans ce collatéral, permet un accès réservé. Dans l'angle sud-est de cette chapelle, entre deux contreforts, une meurtrière bouchée correspondant à une logette aujourd'hui condamnée à l'intérieur de l'église par une dalle funéraire posée à la verticale, devait permettre de contrôler cette zone proche d'une des portes de la ville.

Le chevet

L'élégant chevet de la Roche-Derrien, avec ses deux hautes baies superposées, ses contreforts à gâbles aigus et pinacles à quatre pans, apparaît comme une véritable citation de la façade occidentale de l'église abbatiale de Beauport. Les gâbles et les pinacles en pyramide, répartis verticalement comme il se doit sur la façade de Beauport, sont employés, au sommet des contreforts nord et sud du chevet de la Roche-Derrien, comme des variantes ornementales. Comme à Beauport l'étonnante superposition des deux baies et surtout la largeur de celle du sommet, incongrue pour une simple ventilation de la charpente correspond certainement à un souci de différer à plus tard la construction des voûtes.

A la partie basse du chevet se voient les traces d'une porte murée au sud de la grande baie ainsi que l'attache d'un édifice voûté, sans doute en partie enterré, pouvant correspondre à une ancienne chambre forte probablement couverte par un toit en extrados de pierre à deux versants.

A l'est, l'extrémité du collatéral nord a été entièrement reprise, élargie et surhaussée, sans doute à la fin du 14e siècle. Une baie plus grande, éclaire le nouveau volume : son réseau constitué de quadrilobes anguleux contenus dans des carrés à contours convexes, reprend des formes massivement employées au chevet de Tréguier.

L'intérieur

Le volume intérieur frappe par son vaisseau de sept travées, couvert de croisées d'ogives dont le profil s'accorde maladroitement avec celui très aigu des arcs doubleaux. Ces voûtes, dépourvues d'arcs formerets, retombent sur une

colonne adossée coiffée d'un chapiteau à tailloir polygonal. Cette unique colonne, arrêtée au niveau de l'écoinçon des grandes arcades, est elle-même portée par un culot sculpté en forme de tête humaine. Les fenêtres hautes, de dimensions réduites et très ébrasées ont un important glacis presque aussi haut que l'ouverture elle-même, permettant de faire glisser la lumière sur le vaisseau central. Ce parti d'élévation simple, à deux niveaux, rappelle celui de la nef de Beauport. Ici toutefois, l'examen des détails architecturaux montre que l'ensemble de la construction ne peut être antérieur aux premières années du 14^e siècle. Les bases des premières piles de la nef ou apparaissent les premières timides moulurations prismatiques, et surtout les chapiteaux à corbeille lisse dédoublée, sont bien caractéristiques de cette époque. Enfin l'association d'éléments hérités du 13^e siècle tels que bases à galettes et petites cannelures et chapiteaux à feuillages avec plusieurs éléments du gothique tardif, comme la pénétration directe des arcs dans des piles, l'emploi de chapiteaux à corbeille lisse, aussi étrange et curieuse qu'elle paraisse semble tout à fait contemporaine, et correspond certainement à une construction de la première partie du 14^e siècle.

L'ensemble des arcades de la nef et du chœur est traité avec des arcs à ressaut et larges chanfreins. L'on a systématisé ici dans une belle ordonnance à support alternés, les tâtonnements de la nef de Tréguier. On observe ainsi sur le côté droit la succession d'une pile composée de colonnettes qui marque la première travée, puis d'une pile octogone, elle-même suivie d'une pile monocylindrique, alternance que l'on retrouve dans le chœur par delà les deux piles octogonales de la croisée. Toutes les retombées dans ces piles, à l'exception de la dernière sur la gauche du chœur, se font sous forme de pénétration directe. Cette caractéristique remarquable, exceptionnelle pour l'époque de la construction, s'observe non seulement dans le plan des arcades, mais aussi au niveau des arcs doubleaux des collatéraux, de même que sur les deux arcs qui marquent la croisée de transept. Ce traitement architectural particulier, également visible dans les ébrasements internes et externes des fenêtres du bas de la tour, se retrouve aussi sur la porte située au fond du porche sud.

L'ordonnance originelle de l'église fut considérablement modifiée par les travaux de la seconde moitié du 14^e siècle, essentiellement du côté du chœur. La grande chapelle en demi croix au sud, bâtie à partir de 1379 par Rolland de Kersaliou, devenu par concession du duc Jean IV, seigneur prééminent de la Roche, a complètement bouleversé l'ordonnance d'origine. D'importantes dimensions, puisque sa longueur équivaut presque à celle de la nef, elle comporte, sur son côté ouest, une sorte de collatéral dans lequel, une porte, au sud, permet un accès direct à cet espace réservé. Au cours de l'élévation de ses murs on a renoncé au voutement initialement prévu et choisi finalement, selon la mode qui se répand à la fin du XIV^e et au début du XV^e siècle de la surmonter d'un simple lambris de couverture. Les colonnettes adossées contre le mur ouest et les trois arcades intermédiaires, que l'on ne retrouve plus à l'est, attestent ce changement de parti en cours de chantier. La partie haute du mur de l'ancien chœur visible « en écorché » montre une disposition curieuse dans laquelle le contrefort est arrêté au dessus du toit des collatéraux : cette disposition qui reprend là encore celle de Beauport, permettait de caler sur la ligne de corbelets en dessous, un cours de pannes sablières ininterrompu.

En face, les trois dernières travées du collatéral nord du chœur ont été élargies, et leurs voûtes surhaussées de près de deux mètres, entièrement refaites avec un profil à tore encadré d'un cavet à la place du simple bandeau chanfreiné d'origine. Cette élargissement du collatéral nord dut être conçu pour y installer une chapelle seigneuriale ce que confirme l'enfeu visible dans le mur gouttereau nord. La dernière travée présente en outre sur son flanc nord une excroissance abritant un réduit et une tour d'escalier, initialement desservis par deux porte jumelées rectangulaires bordées d'un tore. La première de ces portes, aujourd'hui la seule conservée ouvrait sur le réduit. Ce dernier, à l'origine séparé de la vis d'escalier par un mur, devait servir de sas d'entrée à la chapelle seigneuriale comme l'indique dans son mur nord la trace d'une porte murée. Dans ce réduit, des consoles rudimentaires devaient recevoir des étagères destinées à recevoir les livres de chant et de prière. A une date inconnue le mur séparant ces deux sous espaces a été supprimé et une des deux portes a été condamnée pour ne conserver qu'un unique accès.

(Jean-Jacques Rioult, enquête hématique régionale, architecture gothique)

Le plan de l'église présente une nef à trois travées avec bas-côtés précédée d'une travée d'entrée accostée, au sud, de la chapelle des fonts à la base du clocher et au nord, d'une pièce complètement fermée par des murs épais. A l'entrée du chœur, une travée plus large que toutes les autres marquée par quatre épaisses piles octogonales détermine comme une sorte de croisée. Ces trois dernières travées sont flanquées, au nord, de bas-côtés et, au sud, d'une grande chapelle avec bas-côté à l'ouest. Sur le mur gouttereau nord, au droit de la deuxième travée, est une chapelle, et, en face, sur le mur sud un porche. Enfin, une sacristie est construite contre le chevet.

A l'intérieur, à l'exception de la grande chapelle en retour d'équerre vers le sud, l'ensemble de l'édifice est voûté sur croisées d'ogives. Les grandes arcades de la nef présentent des tracés et des supports différents qui font alterner soit leur pénétration directe dans des piliers octogonaux soit leur retombée sur des chapiteaux et des colonnes cylindrique à chapiteaux. Chaque travée est séparée de la suivante par un arc doubleau, et à leur extrémité séparé du faux-transept par un arc diaphragme à deux voussures et à pénétration directe dans les supports.

La travée d'entrée également voûtée est en grande partie masquée par le buffet d'orgues. Dans cette travée, un passage permet d'accéder par un escalier en vis au premier étage de la chapelle nord et par un passage au revers de la verrière ouest à la tour érigée, au sud, au-dessus de la chapelle des fonts.

A l'extérieur, au centre de la façade ouest en pierre de taille, se trouve l'entrée principale avec porche à quatre voussures d'un tracé presque circulaire. En avant des vestiges de colonnettes indiquent qu'il existait primitivement un porche hors oeuvre. Au fond les deux portes jumelées sont séparées par le trumeau orné d'une niche plus récente abritant la statue de

sainte-Catherine. Au-dessus du porche, la grande fenêtre rayonnante à quatre lancettes supporte une rose dont le remplage à quatrefeuilles a disparu.

La tour de plan carré en pierre de taille comprend trois étages de hauteurs inégales dont l'étage inférieur est constitué de la chapelle des fonts. Cette tour est cantonnée de contreforts : celui de l'angle nord-ouest, renferme l'escalier d'accès à la plateforme dont la balustrade ajourée de quadrilobes est supportée par une corniche sur laquelle court une frise de petits motifs en quadrilobes en creux.

La façade sud est en pierre de taille à quelques petites exceptions près. Elle comprend le porche sud avec porte extérieure à trois moulures toriques en arc brisé reposant sur des colonnettes à chapiteaux et bases. Les parois intérieures sont décorées de niches ajourées.

(Judith Tanguy, inventaire topographique 2014)

Éléments descriptifs

Matériau(x) du gros-oeuvre, mise en oeuvre et revêtement : granite, pierre de taille

Matériau(x) de couverture : ardoise

Couvrements : voûte d'ogives

Type(s) de couverture : flèche en maçonnerie

Escaliers : escalier dans-oeuvre : escalier en vis sans jour

Statut, intérêt et protection

Intérêt de l'œuvre : à signaler

Protections : classé MH, 1913/09/04

Eglise Sainte-Catherine : classement par arrêté du 4 septembre 1913.

Statut de la propriété : propriété de la commune

Présentation

L'ampleur et la qualité de l'église de la Roche-Derrien sont à rattacher à l'importance de cette ancienne place forte, frontalière entre le Goelo et le Trégor, aux mains de la maison de Penthièvre jusqu'à la guerre de Succession.

Le plan originel, dans la tradition du 13^e siècle, est celui d'un édifice rectangulaire simple à trois vaisseaux et chevet plat. La nef éclairée par des fenêtres hautes de taille réduite, témoigne de l'influence de Beauport : on y retrouve entre autres traits caractéristiques l'absence d'ébrasement au niveau de l'arc intérieur de ces fenêtres qui semblent comme rabattre la lumière vers le bas de la nef. La façade occidentale qui comportait un porche hors oeuvre, semblable à celui de la cathédrale de Tréguier, a été profondément remaniée lors de la deuxième campagne de construction de l'église.

Il faut rendre à René Couffon le mérite d'avoir le premier attiré l'attention sur le grand intérêt de l'édifice, même s'il semble que l'on ne puisse guère faire remonter les parties les plus anciennes de l'église avant la fin du 13^e siècle : les éléments de comparaison nombreux avec l'abbatiale de Beauport ainsi que les bases et les chapiteaux de la nef de Tréguier, ramènent plutôt la première campagne de construction, aux environs de 1300 voire dans le premier quart du 14^e siècle.

La mise en défense de l'église pendant la guerre de Succession

Parmi les importantes modifications que l'église a connu dès le 14^e siècle, peu de temps après sa construction, la reconstruction de la façade occidentale et les transformations de l'angle nord-est du chevet sont incontestablement liées à la fortification de l'édifice pendant la guerre de Succession de Bretagne.

L'angle nord-ouest de l'église présente de multiples reprises qui en rendent difficile la compréhension et ne laissent pas supposer tout l'intérêt des dispositions encore visibles à l'intérieur de ce massif. Les contreforts d'angles, incomplets, sont interrompus au niveau du toit, sur la face nord un bouchage sommaire a occulté une baie en tiers point tandis que la face ouest est percée de deux fenêtres rectangulaires tardives dont la simplicité détonne avec le reste de l'édifice.

La première travée du collatéral nord au revers de la façade occidentale a été fermée après coup par un mur très épais dont la maçonnerie noie partiellement l'ancienne pile composée semblable à celle du collatéral sud. Ce mur est percé à l'est du côté du collatéral par une large porte en arc brisé qui ouvre sur une pièce sans doute destinée à servir de poste de garde. Du côté sud, vers l'entrée ouest une petite porte ouvre sur un sas qui lui-même dessert un escalier en vis. Une meurtrière percée dans le mur de ce sas commande l'entrée ouest, tandis que dans la partie inférieure de la cloison qui sépare le sas de la pièce précédente, au ras du sol et dans l'axe de la porte d'accès une ouverture sembler également prévue pour la défense. Plus haut, dans la vis d'escalier, juste avant d'accéder à la coursière située à la base de la grande fenêtre ouest, une ouverture murée semble signaler une ancienne meurtrière ébrasée commandant la montée de l'escalier. Celle-ci pouvait être accessible depuis réduit était probablement accessible, depuis la pièce de l'étage, dans le mur de laquelle. Tous ces éléments indiquent sans ambiguïté la mise en défense de cette partie de l'église.

Le revers de la façade occidentale, entièrement masqué par l'orgue, présente une coursière qui passe à la base de sa grande fenêtre. Son garde corps actuellement muré a conservé intact son ajour de quadrilobes semblable à celui du sommet de la

tour sud-ouest. L'examen de ce garde-corps montre qu'il s'agit d'un réemploi (un quadrilobe incomplet à l'extrémité nord), très probablement provenant de l'ancien porche ouest, ainsi que de très nombreuses autres pierres.

Les travaux de mise en défense de l'angle nord-est de l'église montrent la même réalisation à la hâte. Au revers de l'ancienne porte (murée) donnant accès à l'escalier, une dalle funéraire réemployée en linteau porte l'inscription «GAUFRIDUS...» accompagnée d'une grande croix recerclée. Il faut certainement y voir celle de Geoffroy de Saint-Léan, recteur de la Roche Derrien, cité en 1330 à l'âge de 70 ans comme témoin lors du procès en canonisation de saint Yves (et non Geoffroy de Tournemine tombé lors du siège de la Roche-Derrien). Le réemploi aussi rapide, en moins d'un demi-siècle, de la pierre tombale d'un prêtre ne fait que confirmer l'urgence dans laquelle furent effectués ces travaux. Celle-ci se révèle là encore par les très nombreuses pierres en réemploi visibles non seulement dans l'escalier en vis qui conduit vers la pièce haute mais aussi dans les baies de celle-ci. Ainsi sa fenêtre à deux lancettes qui ouvre sur le chevet, n'est autre qu'une ancienne fenêtre haute du choeur brutalement arrachée et remontée sommairement dans le nouveau chevet.

(Jean-Jacques Rioult, enquête thématique régionale architecture gothique)

Le chantier complexe de la Roche-Derrien, apparaît comme un jalon déterminant du gothique du nord de la Bretagne au XIV^e siècle, en particulier dans le Trégor. Sur cet édifice de proportions modestes mais de parti architectural ambitieux se perçoivent les influences de deux grands chantiers locaux que sont l'église de l'abbaye de Beauport pour le XIII^e siècle et la cathédrale de Tréguier pour le XIV^e siècle.

Références documentaires

Documents figurés

- **Fonds du cadastre ancien. Tableau d'assemblage et plans parcellaires de la commune de la Roche-Derrien, 1836**
3 P 269/1 Fonds du cadastre ancien. Tableau d'assemblage et plans parcellaires de la commune de La Roche-Derrien, 1836
Archives départementales des Côtes-d'Armor : 3 P 269/1

Bibliographie

- **Eglise Notre-Dame et Sainte-Catherine de Suède de La Roche-Derrien**
COUFFON, René. Eglise Notre-Dame et Sainte-Catherine de Suède de La Roche-Derrien. Extrait des Mémoires de la Société d'Emulation des Côtes-du-Nord. Les Presses bretonnes, Saint-Brieuc, 1973.
Région Bretagne (Service de l'Inventaire du patrimoine culturel)

Liens web

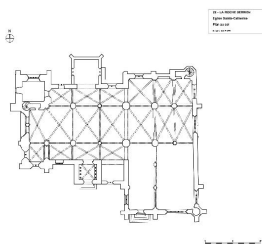
- Lien vers la base Architecture Mérimée (notice Monuments Historiques) : <https://www.pop.culture.gouv.fr/notice/merimee/PA00089568>
- Lien vers la base "1001 pardons" de l'association Bretagne Culture Diversité (BCD) : <https://pardons.pci-bretagne.bzh/node/6208>

Annexe 1

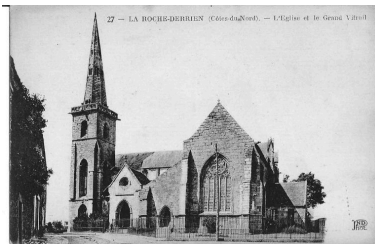
L'église Sainte-Catherine de La Roche-Derrien - Patrimoine de Bretagne, novembre 2017 :

[Lien PDF](#)

Illustrations



Plan au sol
Phot. Nicole Le Net
IVR53_20142211137NUC



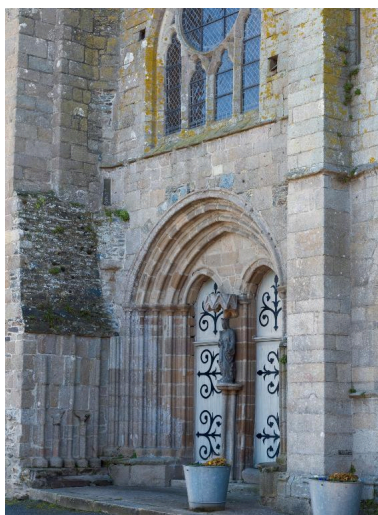
L'église paroissiale Sainte-Catherine. Carte postale ancienne, début 20e siècle (Collection particulière Georges Le Fell)
IVR53_20142211069NUCA



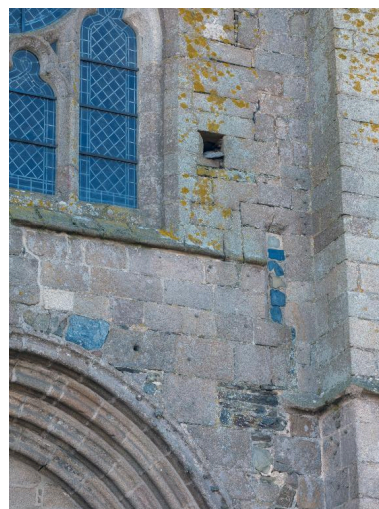
Vue générale ouest
Phot. Bernard Bègne
IVR53_20092200199NUCA



Vue générale ouest
Phot. Bernard Bègne
IVR53_20092200200NUCA



Façade ouest. Le portail
Phot. Bernard Bègne
IVR53_20152200226NUCA



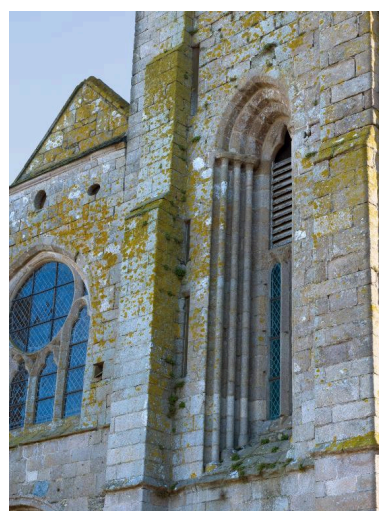
Façade ouest. Détail d'un jour de tir bouché
Phot. Bernard Bègne
IVR53_20152200223NUCA



Façade ouest. Détail d'une fenêtre et d'un jour de tir bouchés



Tour du clocher. Détail
Phot. Bernard Bègne



Tour du clocher. second niveau. Détail de la fenêtre

Phot. Bernard Bègne
IVR53_20152200224NUCA



Le Jaudy vu depuis la
rambarde du clocher
Phot. Bernard Bègne
IVR53_20142201074NUCA

IVR53_20142200682NUCA



Vue générale sud
Phot. Bernard Bègne
IVR53_20092200189NUCA

Phot. Bernard Bègne
IVR53_20152200225NUCA



Chapelle et porche
sud. Vue générale sud
Phot. Bernard Bègne
IVR53_20092200190NUCA



Vue générale sud-est
Phot. Bernard Bègne
IVR53_20092200188NUCA



Vue générale est
Phot. Bernard Bègne
IVR53_20092200187NUCA



Chevet est, partie nord
Phot. Bernard Bègne
IVR53_20092200191NUCA



Construction d'angle nord-
est. vue générale nord



Vue générale nord-ouest
Phot. Bernard Bègne
IVR53_20142200681NUCA



Chapelle nord
Phot. Bernard Bègne
IVR53_20142200678NUCA

Phot. Bernard Bègne
IVR53_20142200679NUCA



Chapelle nord. Pignon nord
Phot. Bernard Bègne
IVR53_20142200680NUCA



Nef. Vue générale intérieure vers l'est
Phot. Bernard Bègne
IVR53_20092200196NUCA



Vue générale intérieure vers l'ouest
Phot. Bernard Bègne
IVR53_20142201997NUCA



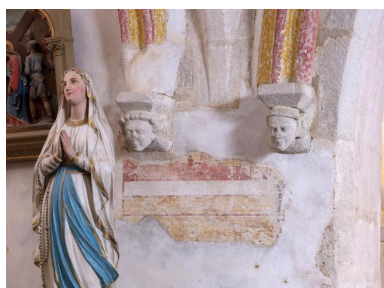
Travée centrale de la nef et chapelle nord. Vue générale intérieure sud
Phot. Bernard Bègne
IVR53_20092200194NUCA



Nef. Colonne portée par un culot sculpté d'une tête humaine
Phot. Bernard Bègne
IVR53_20092200198NUCA



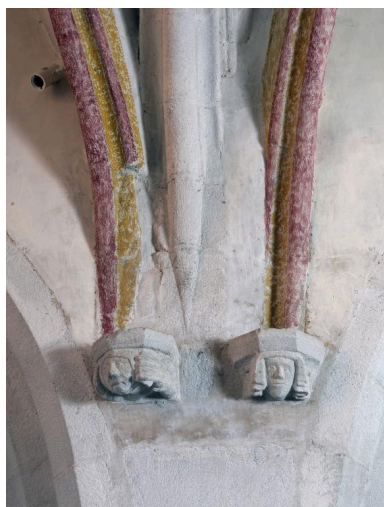
Collatéral nord. Retombées des voûtes. Culots sculptés d'une tête humaine
Phot. Bernard Bègne
IVR53_20142201127NUCA



Collatéral nord. Retombées des voûtes. Culots sculptés d'une tête humaine
Phot. Bernard Bègne
IVR53_20142201128NUCA



Collatéral nord. Retombée des voûtes. Détail d'un culot sculpté d'une tête mi-humaine mi-animale
Phot. Bernard Bègne
IVR53_20142201130NUCA



Collatéral nord. Retombée des voûtes. Détail de culots sculptés de tête humaine
Phot. Bernard Bègne
IVR53_20142201132NUCA



Collatéral nord. Retombée des voûtes. Détail d'un culot sculpté d'un personnage en buste
Phot. Bernard Bègne
IVR53_20142201135NUCA



Vue intérieure. Le chœur et deux travées
Phot. Bernard Bègne



Nef. Colonne portée par un culot sculpté d'un moine en buste
Phot. Bernard Bègne
IVR53_20142201133NUCA



Collatéral nord. Détail d'une clef de voûte
Phot. Bernard Bègne
IVR53_20142201129NUCA

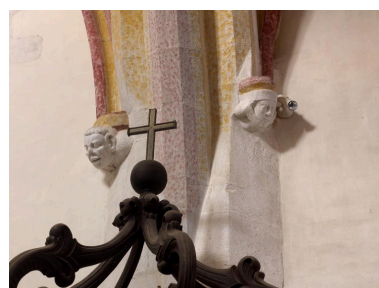


Chœur. Première travée
Phot. Bernard Bègne

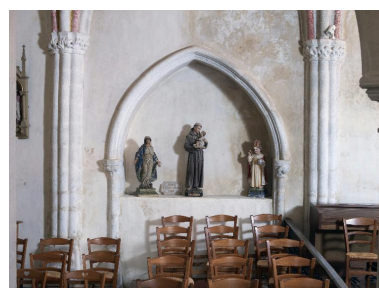
Collatéral nord. Retombée de voûtes. Culot sculpté d'une tête humaine
Phot. Bernard Bègne
IVR53_20142201131NUCA



Nef. Retombées des voûtes. Détail de culots sculptés de personnages en buste
Phot. Bernard Bègne
IVR53_20142201134NUCA



Nef. Détail de culots sculptés d'un personnage en buste et d'une tête de femme coiffée d'un touret avec barbette
Phot. Bernard Bègne
IVR53_20142201136NUCA



Collatéral nord du chœur. Détail de l'enfeu
Phot. Bernard Bègne

Phot. Bernard Bègne
IVR53_20142201999NUCA



Chapelle sud. Vue générale intérieure sud
Phot. Bernard Bègne
IVR53_20092200192NUCA

IVR53_20142200397NUCA



Collatéral sud et chapelle sud. Détail des arcades
Phot. Bernard Bègne
IVR53_20092200195NUCA

Phot. Bernard Bègne
IVR53_20142200398NUCA



Chapelle sud. Détail d'un pilier et d'un départ de voute
Phot. Bernard Bègne
IVR53_20142200392NUCA



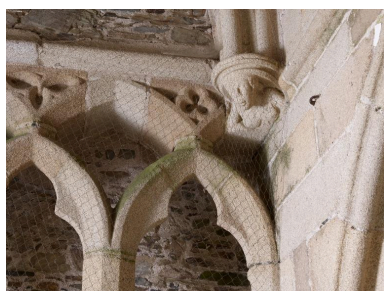
Chapelle sud. Mur sud.
Détail d'une tête sculptée
Phot. Bernard Bègne
IVR53_20142200393NUCA



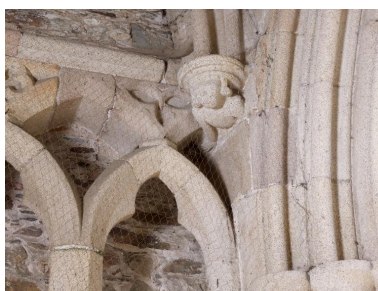
Chapelle des fonds. Vue intérieure
Phot. Bernard Bègne
IVR53_20092200197NUCA



Porche sud. Vue générale intérieure sud
Phot. Bernard Bègne
IVR53_20092200193NUCA



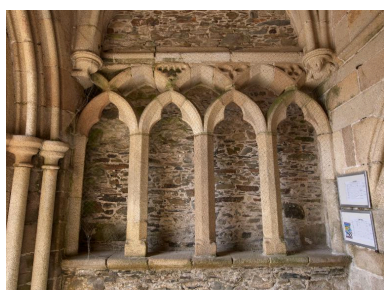
Porche sud. Détail du décor d'arcatures évidées détachées des parois latérales et de la retombée de la voûte sur un culot figuré
Phot. Bernard Bègne
IVR53_20142201139NUCA



Porche sud. Détail du décor d'arcatures évidées détachées des parois latérales et de la retombée de la voûte sur un culot figuré
Phot. Bernard Bègne
IVR53_20142201140NUCA



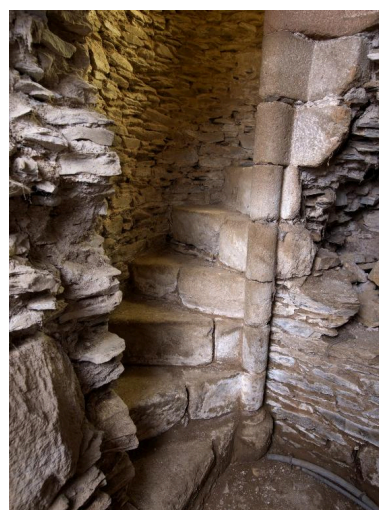
Porche sud. Détail de la niche à statue au-dessus du portail d'entrée
Phot. Bernard Bègne
IVR53_20142201141NUCA



Porche sud. Détail du décor d'arcatures évidées détachées des parois latérales et de la retombée de la voûte sur des culots figurés
Phot. Bernard Bègne
IVR53_20142201142NUCA



Construction d'angle nord-est. Détail du sas et de l'escalier en vis
Phot. Bernard Bègne
IVR53_20142201171NUCA



Construction d'angle nord-est. Détail de l'escalier en vis
Phot. Bernard Bègne
IVR53_20142201172NUCA



Construction d'angle nord-est. Sas. Détail
Phot. Bernard Bègne

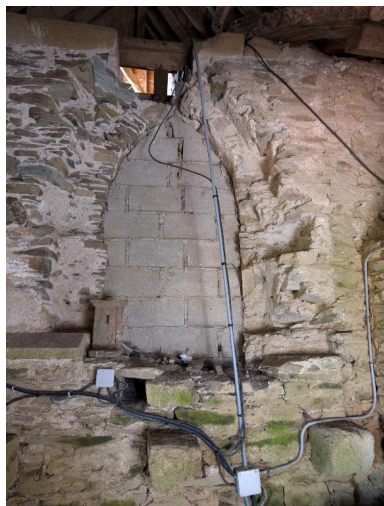


Construction d'angle nord-est. Sas de la tour d'escalier. Détail de la dalle funéraire employée en dallage de plafond : croix recerclée accompagnée de l'inscription GAUFRIDUS, recteur de La Roche-Derrien, 2e quart du 14e siècle
Phot. Bernard Bègne
IVR53_20142201174NUCA



Construction d'angle nord-est. Vue intérieure de la pièce haute située à l'est avec ancienne fenêtre donnant sur le vaisseau central
Phot. Bernard Bègne
IVR53_20142201175NUCA

IVR53_20142201173NUCA



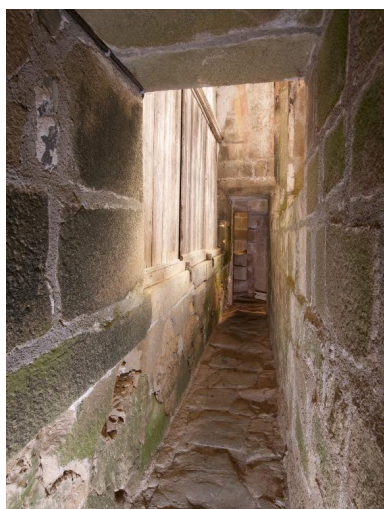
Construction d'angle nord-est. Vue intérieure de la pièce haute située à l'est. Détail de l'ancienne fenêtre donnant sur le vaisseau central
Phot. Bernard Bègne
IVR53_20142201176NUCA



Construction d'angle nord-est. Pièce haute située à l'est. Détail de la fenêtre du chevet
Phot. Bernard Bègne
IVR53_20142201177NUCA



Construction d'angle nord-est. Pièce haute située au nord. Vue intérieure avec desserte de l'escalier en vis et jour
Phot. Bernard Bègne
IVR53_20142201178NUCA



Revers de la façade ouest et de l'ancienne tribune dissimulée par le buffet d'orgue
Phot. Bernard Bègne
IVR53_20142201179NUCA



Revers de l'ancienne tribune dissimulée derrière le buffet d'orgue. Détail des motifs quadrilobés bouchés
Phot. Bernard Bègne
IVR53_20142201180NUCA



Revers de l'ancienne tribune dissimulée par le buffet d'orgue. Détail d'un quadrilobe bouché
Phot. Bernard Bègne
IVR53_20142201181NUCA



Nef. Ancienne tribune située à l'ouest partiellement dissimulée par le buffet d'orgue. Détail d'un quadrilobe bouché
Phot. Bernard Bègne
IVR53_20142201182NUCA



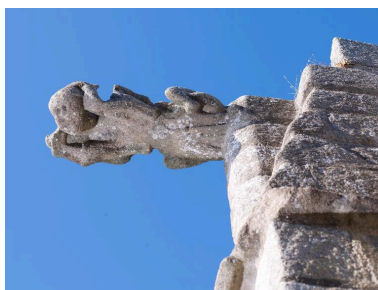
Chapelle sud. Mur sud. Angle ouest. Détail d'une inscription
Phot. Bernard Bègne
IVR53_20142201183NUCA



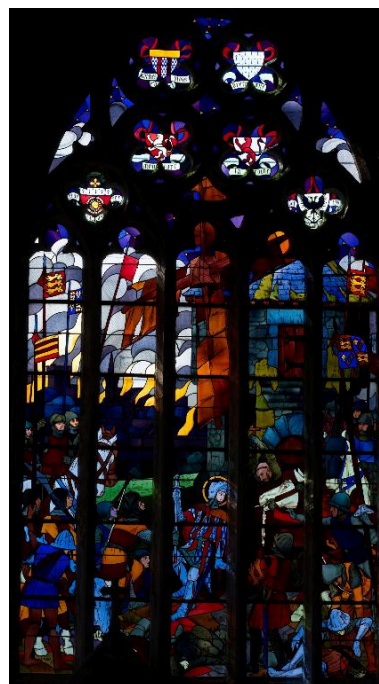
Chapelle sud. Contrefort sud-est. Détail d'un jour de tir bouché
Phot. Bernard Bègne
IVR53_20152200242NUCA



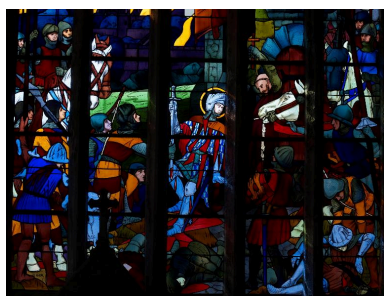
Chapelle sud. Détail d'une gargouille
Phot. Bernard Bègne
IVR53_20142201186NUCA



Chapelle sud. Détail du dessous d'une gargouille
Phot. Bernard Bègne
IVR53_20142201187NUCA



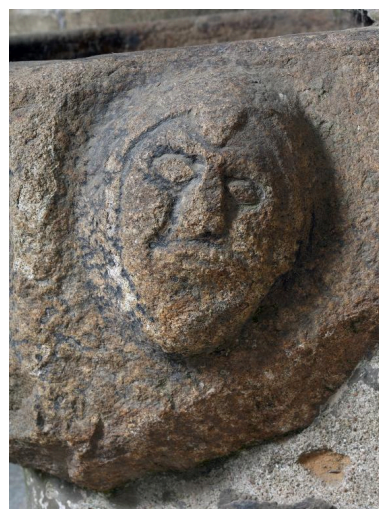
Chapelle sud. Mur sud. Verrière, 1927 : la reddition de Charles de blois à la bataille de La Roche-Derrien. Vue générale
Phot. Bernard Bègne
IVR53_20142200383NUCA



Chapelle sud. Mur sud.
Verrière, 1927 : la reddition de
Charles de blois à la bataille
de La Roche-Derrien. Détail
Phot. Bernard Bègne
IVR53_20142200384NUCA



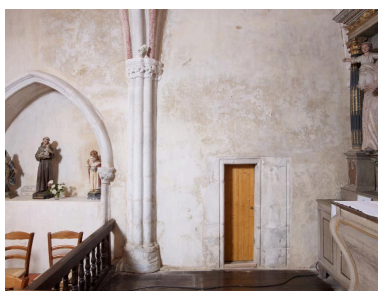
Porche sud. Bénitier sculpté de
têtes humaines et de têtes de
loup, 14e siècle. Vue générale
Phot. Bernard Bègne
IVR53_20142201137NUCA



Porche sud. Bénitier, 14e
siècle. Détail d'une tête sculptée
Phot. Bernard Bègne
IVR53_20142201138NUCA



Porche sud. Bénitier, 14e siècle.
Détail d'une tête sculptée de loup
Phot. Bernard Bègne
IVR53_20142201184NUCA



Bas-côté du choeur. Détail de la porte
ouvrant sur la tour d'angle nord-est
Phot. Bernard Bègne
IVR53_20142202001NUCA



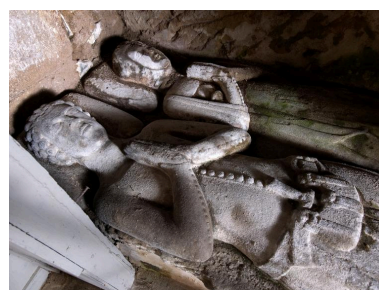
Porche sud. Bénitier, 14e
siècle. Détail d'une tête
sculptée mi-homme mi-loup
Phot. Bernard Bègne
IVR53_20142201185NUCA



Chapelle nord. Vue
générale intérieure
Phot. Bernard Bègne
IVR53_20142202000NUCA



Chapelle nord. Enfeu et gisants des
seigneurs de Roc'hélec'h à Langoat,
fin du 14e siècle. Vue générale
Phot. Bernard Bègne
IVR53_20142201118NUCA



Chapelle nord. Enfeu. Détail des
gisants des seigneurs de Roc'hélec'h
à Langoat, fin du 14e siècle
Phot. Bernard Bègne
IVR53_20142201117NUCA



Les orgues. Vue générale
Phot. Bernard Bègne
IVR53_20142201998NUCA



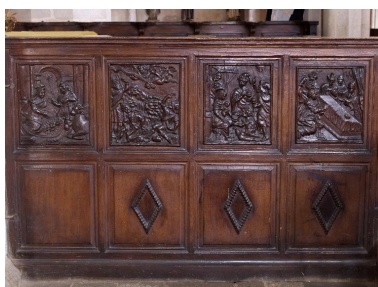
Autel-retable latéral,
17e siècle. Vue générale
Phot. Bernard Bègne
IVR53_20142200391NUCA



Autel-retable latéral. Détail
Phot. Bernard Bègne
IVR53_20142200390NUCA



Chaire à prêcher. Vue générale
Phot. Bernard Bègne
IVR53_20142200396NUCA



Revers des stalles du chœur
Phot. Bernard Bègne
IVR53_20142200394NUCA



Groupe sculpté de l'Annonciation.
Détail de la Vierge
Phot. Bernard Bègne
IVR53_20142200389NUCA



Croisée du transept.
Plaque commémorative
de la guerre 1914-1918
Phot. Bernard Bègne
IVR53_20142200395NUCA



Groupe sculpté de l'Annonciation.
Détail de l'Archange Gabriel



Statue de saint-évêque. Vue générale
Phot. Bernard Bègne

Phot. Bernard Bègne
IVR53_20142200388NUCA



Statue de saint-Yves. Vue générale
Phot. Bernard Bègne
IVR53_20142200382NUCA



Statue de saint
Alphonse. Vue générale
Phot. Bernard Bègne
IVR53_20142200381NUCA

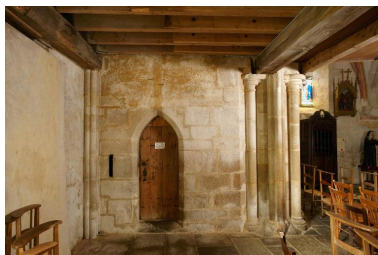
IVR53_20142200387NUCA



Bannière. Vue générale
Phot. Bernard Bègne
IVR53_20142200386NUCA



Bannière. Vue générale
Phot. Bernard Bègne
IVR53_20142200385NUCA



Porte et meurtrière dans
le massif nord-ouest.
Phot. Bernard Bègne
IVR53_20152200647NUCA



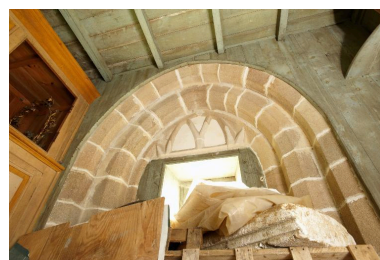
Porte d'accès dans le massif nord-ouest
du côté du colalléral nord.
Phot. Bernard Bègne
IVR53_20152200648NUCA



Vestige d'une pile d'angle
dans le massif nord-ouest.
Phot. Bernard Bègne
IVR53_20152200649NUCA



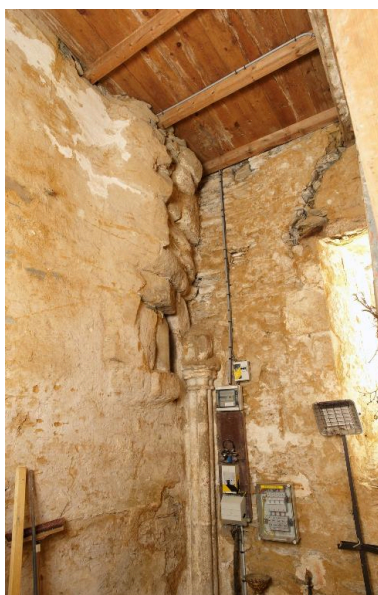
Détail d'un culot sculpté de la nef
Phot. Bernard Bègne
IVR53_20172200142NUCA



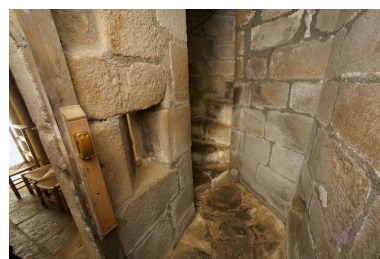
Massif nord-ouest,
ancienne baie nord.
Phot. Bernard Bègne
IVR53_20152200650NUCA



Massif nord-ouest, vestiges
d'arc englobé dans l'angle
des murs sud et est.
Phot. Bernard Bègne
IVR53_20152200651NUCA



Massif nord-ouest,
excroissance de l'escalier en
vis dans l'angle sud-ouest.
Phot. Bernard Bègne
IVR53_20152200652NUCA



Massif nord-ouest, intérieur du
sas d'accès à l'escalier en vis.
Phot. Bernard Bègne
IVR53_20152200653NUCA



Massif nord-ouest, pièce de l'étage,
vue vers la porte et l'escalier.
Phot. Bernard Bègne
IVR53_20152200654NUCA



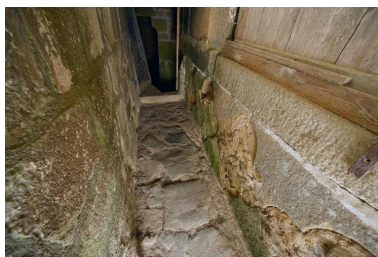
Massif nord-ouest ouverture
murée dans la cage de l'escalier.
Phot. Bernard Bègne
IVR53_20152200655NUCA



Massif nord-ouest, arrivée de
l'escalier en vis sur la coursière ouest.
Phot. Bernard Bègne
IVR53_20152200656NUCA



Revers de la façade occidentale,
vue en enfilade de la coursière.
Phot. Bernard Bègne
IVR53_20152200657NUCA



Revers façade occidentale,
coursière avec garde corps obturé.
Phot. Bernard Bègne
IVR53_20152200658NUCA



Tour sud-ouest, mur nord, porte
haute pour hisser les cloches.
Phot. Bernard Bègne
IVR53_20152200718NUCA



Revers façade occidentale,
culot sculpté et détail
du garde-corps obturé.
Phot. Bernard Bègne
IVR53_20152200719NUCA



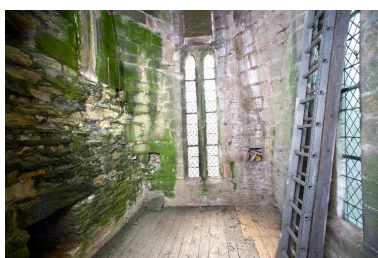
Revers façade occidentale,
ébrasement, vestiges de décor peint.
Phot. Bernard Bègne
IVR53_20152200720NUCA



Revers façade occidentale,
ébrasement, autres
vestiges de décor peint.
Phot. Bernard Bègne
IVR53_20152200721NUCA



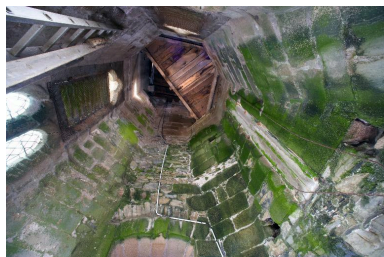
Tour sud-ouest, passage
vers le 2e escalier en vis.
Phot. Bernard Bègne
IVR53_20152200722NUCA



Tour sud-ouest, pièce de l'étage.
Phot. Bernard Bègne
IVR53_20152200723NUCA



Tour sud-ouest, pièce de
l'étage, revers de la porte
haute pour hisser les cloches.
Phot. Bernard Bègne
IVR53_20152200724NUCA



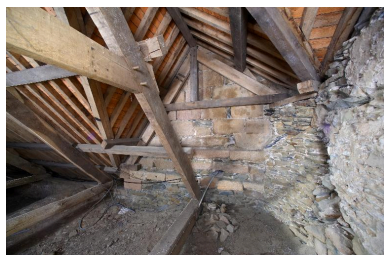
Tour sud-ouest, pièce de l'étage,
vue vers le haut du clocher.
Phot. Bernard Bègne
IVR53_20152200725NUCA



Coursière au sommet de
la façade occidentale.
Phot. Bernard Bègne
IVR53_20152200726NUCA



Revers du pignon de la façade
occidentale depuis le comble.
Phot. Bernard Bègne
IVR53_20152200727NUCA



Comble de la nef, angle du
pignon ouest et de la tour sud-
ouest, vestiges de cheneau.
Phot. Bernard Bègne
IVR53_20152200728NUCA



Comble du choeur, revers du pignon
oriental avec grande baie à lancettes.
Phot. Bernard Bègne
IVR53_20152200729NUCA



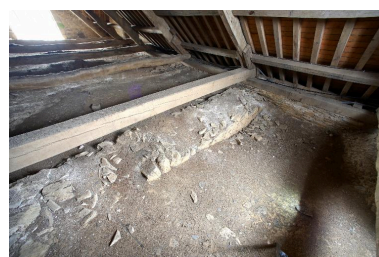
Raccord entre le comble du choeur
et le bras sud avec cloison en torchis.
Phot. Bernard Bègne
IVR53_20152200730NUCA



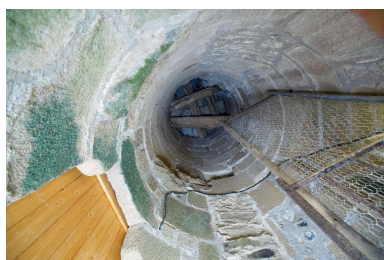
Charpente au -dessus du choeur.
Phot. Bernard Bègne
IVR53_20152200731NUCA



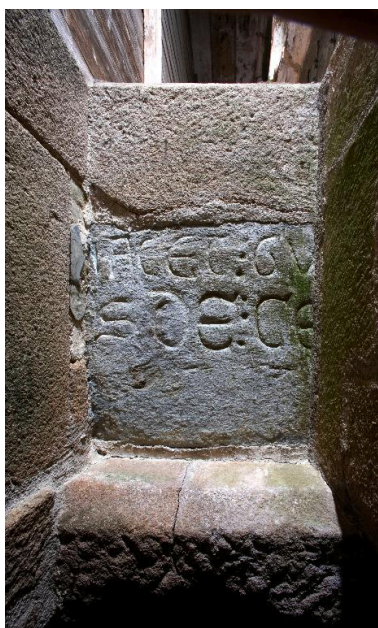
Charpente du vaisseau central,
vue générale vers l'ouest.
Phot. Bernard Bègne
IVR53_20152200732NUCA



Comble du choeur, vue
de l'extrados des voutes.
Phot. Bernard Bègne
IVR53_20152200733NUCA



Massif nord-ouest, escalier en vis, vue vers le sommet avec traces de marches arrachées.
Phot. Bernard Bègne
IVR53_20152200734NUCA



Tour sud-ouest, passage, fragment de pierre tumulaire remployé en linteau.
Phot. Bernard Bègne
IVR53_20152200735NUCA



Côtère nord, jonction du chœur et de la nef, pan coupé avec culot sculpté.
Phot. Bernard Bègne
IVR53_20152200736NUCA



Massif nord-ouest, vue extérieur du nord.
Phot. Bernard Bègne
IVR53_20152200737NUCA



Façade occidentale, vestiges ancien porche ouest.
Phot. Bernard Bègne
IVR53_20152200738NUCA

Dossiers liés

Dossiers de synthèse :

L'architecture gothique en Bretagne (IA35049730)

Présentation de la commune de La Roche-Derrien (fusionnée en La Roche-Jaudy en 2019) (IA22132151) Bretagne, Côtes-d'Armor, La Roche-Derrien

(NE PAS PUBLIER) Les architectures du Moyen Âge dans le territoire du Schéma de cohérence territoriale du Trégor (IA22016832)

(NE PAS PUBLIER) Les architectures religieuses dans le territoire du Schéma de cohérence territoriale du Trégor (IA22017011)

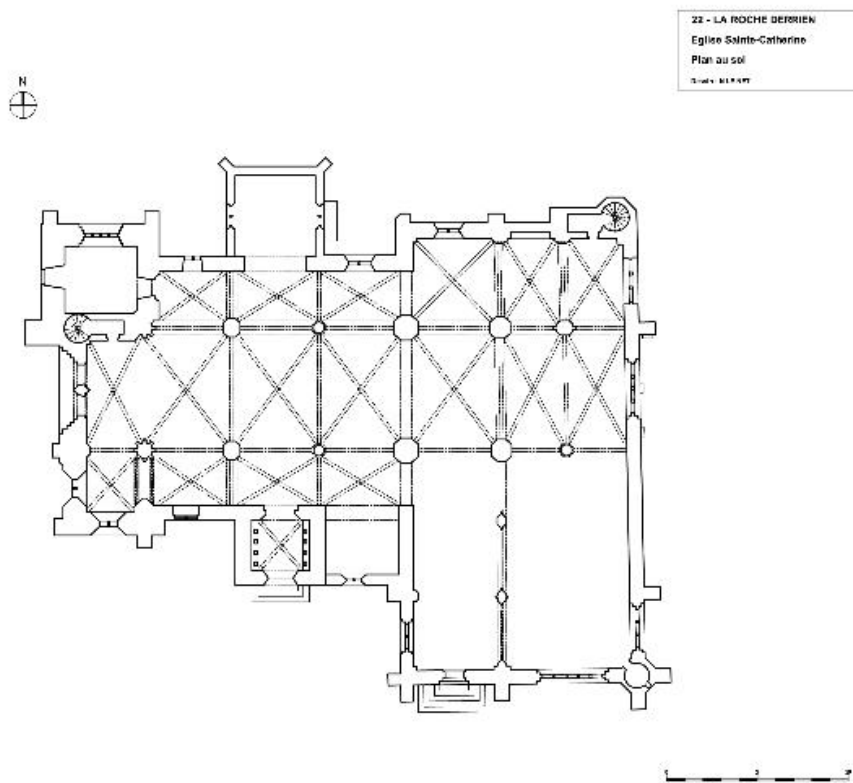
Oeuvre(s) contenue(s) :

Oeuvre(s) en rapport :

Ville de La Roche-Derrien (fusionnée en La Roche-Jaudy en 2019) (IA22132179) Bretagne, Côtes-d'Armor, La Roche-Jaudy, Roche-Derrien (La)

Auteur(s) du dossier : Jean-Jacques Rioult, Judith Tanguy-Schröer

Copyright(s) : (c) Inventaire général ; (c) Région Bretagne



Plan au sol

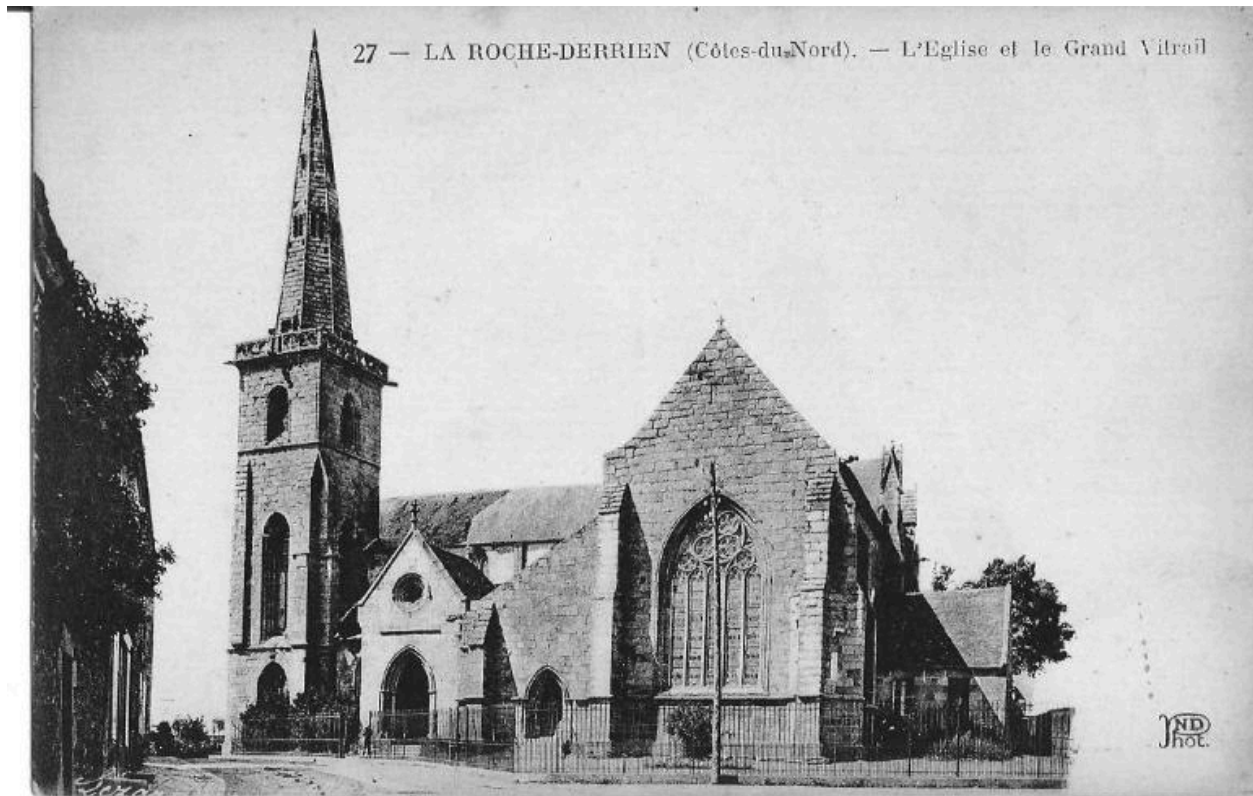
IVR53_20142211137NUC

Auteur de l'illustration : Nicole Le Net

Date de prise de vue : 2014

(c) Région Bretagne

reproduction soumise à autorisation du titulaire des droits d'exploitation



L'église paroissiale Sainte-Catherine. Carte postale ancienne, début 20e siècle (Collection particulière Georges Le Fell)

IVR53_20142211069NUCA

Date de prise de vue : 2014

(c) Collection particulière

reproduction soumise à autorisation du titulaire des droits d'exploitation



Vue générale ouest

IVR53_20092200199NUCA

Auteur de l'illustration : Bernard Bègne

(c) Région Bretagne

reproduction soumise à autorisation du titulaire des droits d'exploitation



Vue générale ouest

IVR53_20092200200NUCA

Auteur de l'illustration : Bernard Bègne

(c) Région Bretagne

reproduction soumise à autorisation du titulaire des droits d'exploitation



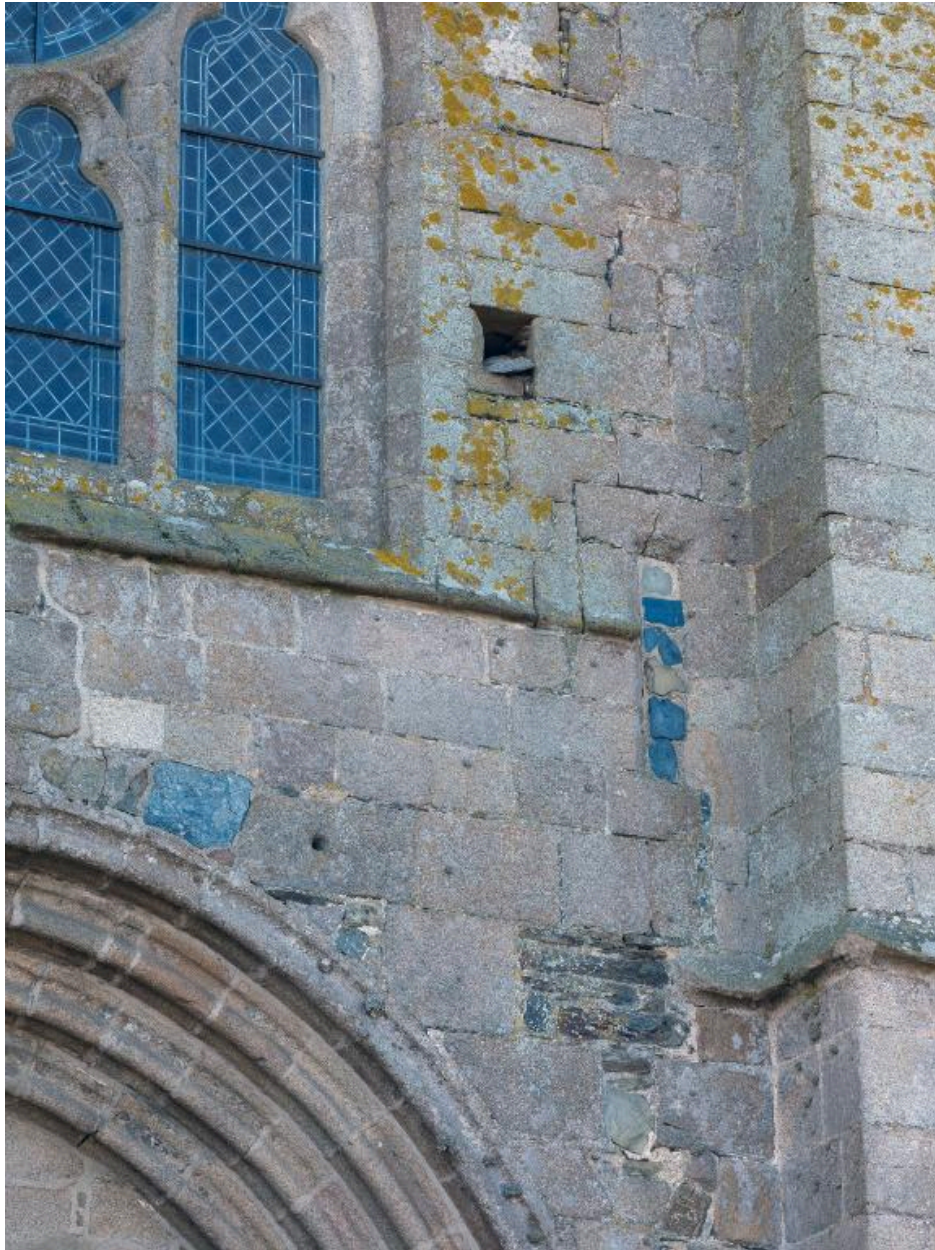
Façade ouest. Le portail

IVR53_20152200226NUCA

Auteur de l'illustration : Bernard Bègne

(c) Région Bretagne

reproduction soumise à autorisation du titulaire des droits d'exploitation



Façade ouest. Détail d'un jour de tir bouché

IVR53_20152200223NUCA

Auteur de l'illustration : Bernard Bègne

(c) Région Bretagne

reproduction soumise à autorisation du titulaire des droits d'exploitation



Façade ouest. Détail d'une fenêtre et d'un jour de tir bouchés

IVR53_20152200224NUCA

Auteur de l'illustration : Bernard Bègne

(c) Région Bretagne

reproduction soumise à autorisation du titulaire des droits d'exploitation



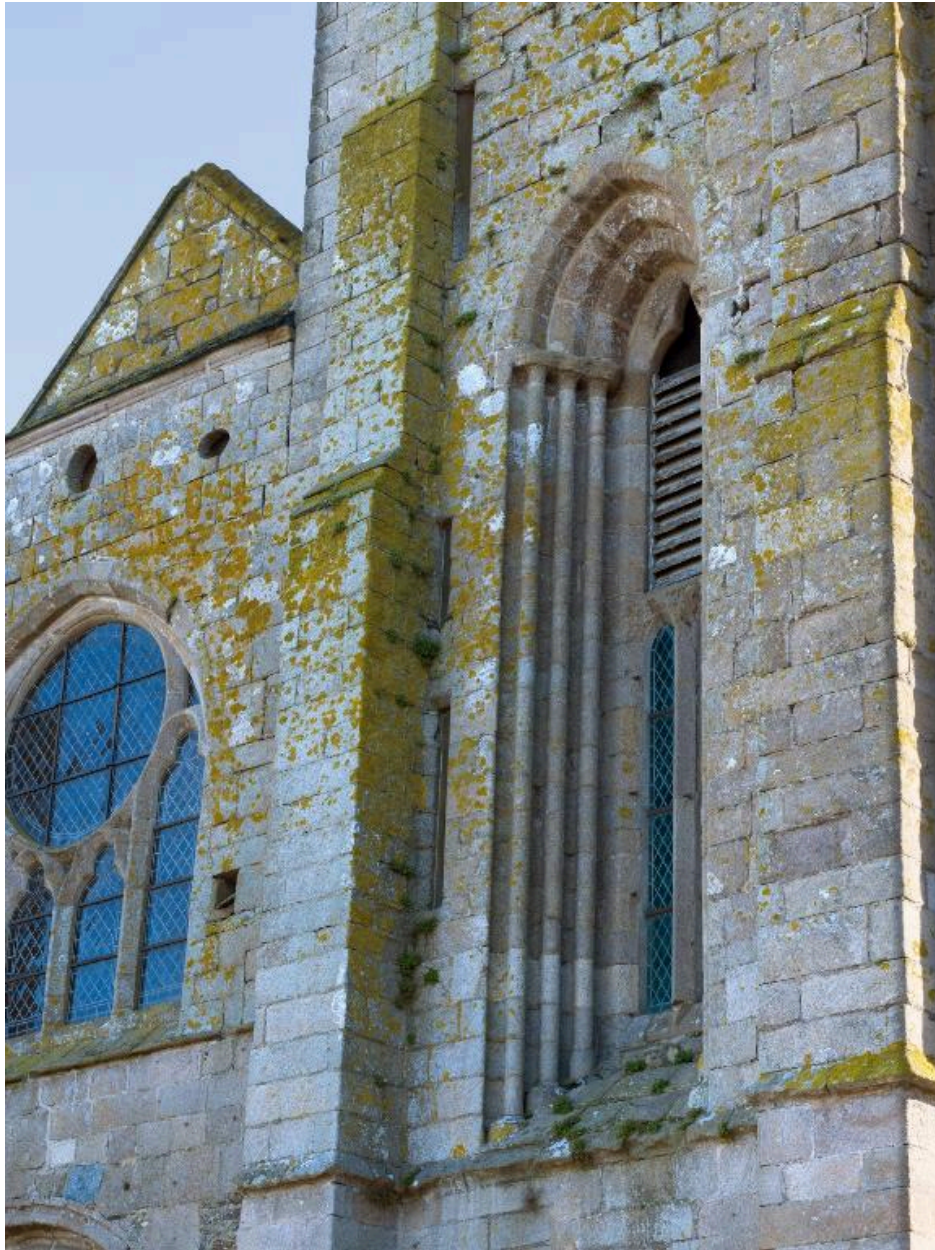
Tour du clocher. Détail

IVR53_20142200682NUCA

Auteur de l'illustration : Bernard Bègne

(c) Région Bretagne

reproduction soumise à autorisation du titulaire des droits d'exploitation



Tour du clocher. second niveau. Détail de la fenêtre

IVR53_20152200225NUCA

Auteur de l'illustration : Bernard Bègne

(c) Région Bretagne

reproduction soumise à autorisation du titulaire des droits d'exploitation



Le Jaudy vu depuis la rambarde du clocher

IVR53_20142201074NUCA

Auteur de l'illustration : Bernard Bègne

(c) Région Bretagne

reproduction soumise à autorisation du titulaire des droits d'exploitation



Vue générale sud

IVR53_20092200189NUCA

Auteur de l'illustration : Bernard Bègne

(c) Région Bretagne

reproduction soumise à autorisation du titulaire des droits d'exploitation



Chapelle et porche sud. Vue générale sud

IVR53_20092200190NUCA

Auteur de l'illustration : Bernard Bègne

(c) Région Bretagne

reproduction soumise à autorisation du titulaire des droits d'exploitation



Vue générale sud-est

IVR53_20092200188NUCA

Auteur de l'illustration : Bernard Bègne

(c) Région Bretagne

reproduction soumise à autorisation du titulaire des droits d'exploitation



Vue générale est

IVR53_20092200187NUCA

Auteur de l'illustration : Bernard Bègne

(c) Région Bretagne

reproduction soumise à autorisation du titulaire des droits d'exploitation



Chevet est, partie nord

IVR53_20092200191NUCA

Auteur de l'illustration : Bernard Bègne

(c) Région Bretagne

reproduction soumise à autorisation du titulaire des droits d'exploitation



Construction d'angle nord-est. vue générale nord

IVR53_20142200679NUCA

Auteur de l'illustration : Bernard Bègne

(c) Région Bretagne

reproduction soumise à autorisation du titulaire des droits d'exploitation



Vue générale nord-ouest

IVR53_20142200681NUCA

Auteur de l'illustration : Bernard Bègne

(c) Région Bretagne

reproduction soumise à autorisation du titulaire des droits d'exploitation



Chapelle nord

IVR53_20142200678NUCA

Auteur de l'illustration : Bernard Bègne

(c) Région Bretagne

reproduction soumise à autorisation du titulaire des droits d'exploitation



Chapelle nord. Pignon nord

IVR53_20142200680NUCA

Auteur de l'illustration : Bernard Bègne

(c) Région Bretagne

reproduction soumise à autorisation du titulaire des droits d'exploitation



Nef. Vue générale intérieure vers l'est

IVR53_20092200196NUCA

Auteur de l'illustration : Bernard Bègne

(c) Région Bretagne

reproduction soumise à autorisation du titulaire des droits d'exploitation



Vue générale intérieure vers l'ouest

IVR53_20142201997NUCA

Auteur de l'illustration : Bernard Bègne

(c) Région Bretagne

reproduction soumise à autorisation du titulaire des droits d'exploitation



Travée centrale de la nef et chapelle nord. Vue générale intérieure sud

IVR53_20092200194NUCA

Auteur de l'illustration : Bernard Bègne

(c) Région Bretagne

reproduction soumise à autorisation du titulaire des droits d'exploitation



Nef. Colonne portée par un culot sculpté d'une tête humaine

IVR53_20092200198NUCA

Auteur de l'illustration : Bernard Bègne

(c) Région Bretagne

reproduction soumise à autorisation du titulaire des droits d'exploitation



Collatéral nord. Retombées des voûtes. Culots sculptés d'une tête humaine

IVR53_20142201127NUCA

Auteur de l'illustration : Bernard Bègne

(c) Région Bretagne

reproduction soumise à autorisation du titulaire des droits d'exploitation



Collatéral nord. Retombées des voûtes. Culots sculptés d'une tête humaine

IVR53_20142201128NUCA

Auteur de l'illustration : Bernard Bègne

(c) Région Bretagne

reproduction soumise à autorisation du titulaire des droits d'exploitation



Collatéral nord. Retombée des voûtes. Détail d'un culot sculpté d'une tête mi-humaine mi-animale

IVR53_20142201130NUCA

Auteur de l'illustration : Bernard Bègne

(c) Région Bretagne

reproduction soumise à autorisation du titulaire des droits d'exploitation



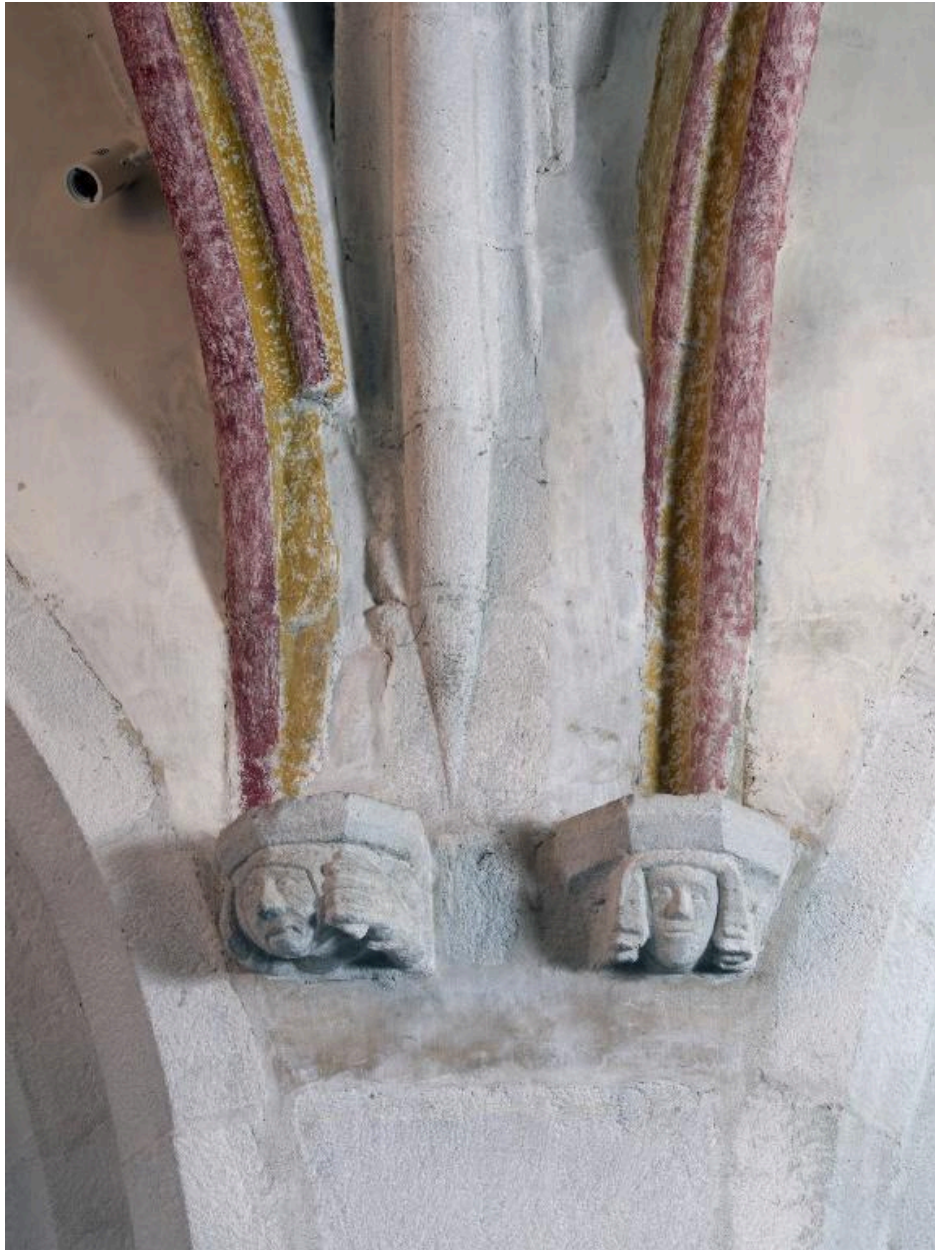
Collatéral nord. Retombée de voûtes. Culot sculpté d'une tête humaine

IVR53_20142201131NUCA

Auteur de l'illustration : Bernard Bègne

(c) Région Bretagne

reproduction soumise à autorisation du titulaire des droits d'exploitation



Collatéral nord. Retombée des voûtes. Détail de culots sculptés de tête humaine

IVR53_20142201132NUCA

Auteur de l'illustration : Bernard Bègne

(c) Région Bretagne

reproduction soumise à autorisation du titulaire des droits d'exploitation



Nef. Colonne portée par un culot sculpté d'un moine en buste

IVR53_20142201133NUCA

Auteur de l'illustration : Bernard Bègne

(c) Région Bretagne

reproduction soumise à autorisation du titulaire des droits d'exploitation



Nef. Retombées des voûtes. Détail de culots sculptés de personnages en buste

IVR53_20142201134NUCA

Auteur de l'illustration : Bernard Bègne

(c) Région Bretagne

reproduction soumise à autorisation du titulaire des droits d'exploitation



Collatéral nord. Retombée des voûtes. Détail d'un culot sculpté d'un personnage en buste

IVR53_20142201135NUCA

Auteur de l'illustration : Bernard Bègne

(c) Région Bretagne

reproduction soumise à autorisation du titulaire des droits d'exploitation



Collatéral nord. Détail d'une clef de voûte

IVR53_20142201129NUCA

Auteur de l'illustration : Bernard Bègne

(c) Région Bretagne

reproduction soumise à autorisation du titulaire des droits d'exploitation



Nef. Détail de culots sculptés d'un personnage en buste et d'une tête de femme coiffée d'un touret avec barbette

IVR53_20142201136NUCA

Auteur de l'illustration : Bernard Bègne

(c) Région Bretagne

reproduction soumise à autorisation du titulaire des droits d'exploitation



Vue intérieure. Le chœur et deux travées

IVR53_20142201999NUCA

Auteur de l'illustration : Bernard Bègne

(c) Région Bretagne

reproduction soumise à autorisation du titulaire des droits d'exploitation



Choeur. Première travée

IVR53_20142200397NUCA

Auteur de l'illustration : Bernard Bègne

(c) Région Bretagne

reproduction soumise à autorisation du titulaire des droits d'exploitation



Collatéral nord du choeur. Détail de l'enfeu

IVR53_20142200398NUCA

Auteur de l'illustration : Bernard Bègne

(c) Région Bretagne

reproduction soumise à autorisation du titulaire des droits d'exploitation



Chapelle sud. Vue générale intérieure sud

IVR53_20092200192NUCA

Auteur de l'illustration : Bernard Bègne

(c) Région Bretagne

reproduction soumise à autorisation du titulaire des droits d'exploitation



Collatéral sud et chapelle sud. Détail des arcades

IVR53_20092200195NUCA

Auteur de l'illustration : Bernard Bègne

(c) Région Bretagne

reproduction soumise à autorisation du titulaire des droits d'exploitation



Chapelle sud. Détail d'un pilier et d'un départ de voute

IVR53_20142200392NUCA

Auteur de l'illustration : Bernard Bègne

(c) Région Bretagne

reproduction soumise à autorisation du titulaire des droits d'exploitation



Chapelle sud. Mur sud. Détail d'une tête sculptée

IVR53_20142200393NUCA

Auteur de l'illustration : Bernard Bègne

(c) Région Bretagne

reproduction soumise à autorisation du titulaire des droits d'exploitation



Chapelle des fonds. Vue intérieure

IVR53_20092200197NUCA

Auteur de l'illustration : Bernard Bègne

(c) Région Bretagne

reproduction soumise à autorisation du titulaire des droits d'exploitation



Porche sud. Vue générale intérieure sud

IVR53_20092200193NUCA

Auteur de l'illustration : Bernard Bègne

(c) Région Bretagne

reproduction soumise à autorisation du titulaire des droits d'exploitation



Porche sud. Détail du décor d'arcatures évidées détachées des parois latérales et de la retombée de la voûte sur un culot figuré

IVR53_20142201139NUCA

Auteur de l'illustration : Bernard Bègne

(c) Région Bretagne

reproduction soumise à autorisation du titulaire des droits d'exploitation



Porche sud. Détail du décor d'arcatures évidées détachées des parois latérales et de la retombée de la voûte sur un culot figuré

IVR53_20142201140NUCA

Auteur de l'illustration : Bernard Bègne

(c) Région Bretagne

reproduction soumise à autorisation du titulaire des droits d'exploitation



Porche sud. Détail de la niche à statue au-dessus du portail d'entrée

IVR53_20142201141NUCA

Auteur de l'illustration : Bernard Bègne

(c) Région Bretagne

reproduction soumise à autorisation du titulaire des droits d'exploitation



Porche sud. Détail du décor d'arcatures évidées détachées des parois latérales et de la retombée de la voûte sur des culots figurés

IVR53_20142201142NUCA

Auteur de l'illustration : Bernard Bègne

(c) Région Bretagne

reproduction soumise à autorisation du titulaire des droits d'exploitation



Construction d'angle nord-est. Détail du sas et de l'escalier en vis

IVR53_20142201171NUCA

Auteur de l'illustration : Bernard Bègne

(c) Région Bretagne

reproduction soumise à autorisation du titulaire des droits d'exploitation



Construction d'angle nord-est. Détail de l'escalier en vis

IVR53_20142201172NUCA

Auteur de l'illustration : Bernard Bègne

(c) Région Bretagne

reproduction soumise à autorisation du titulaire des droits d'exploitation



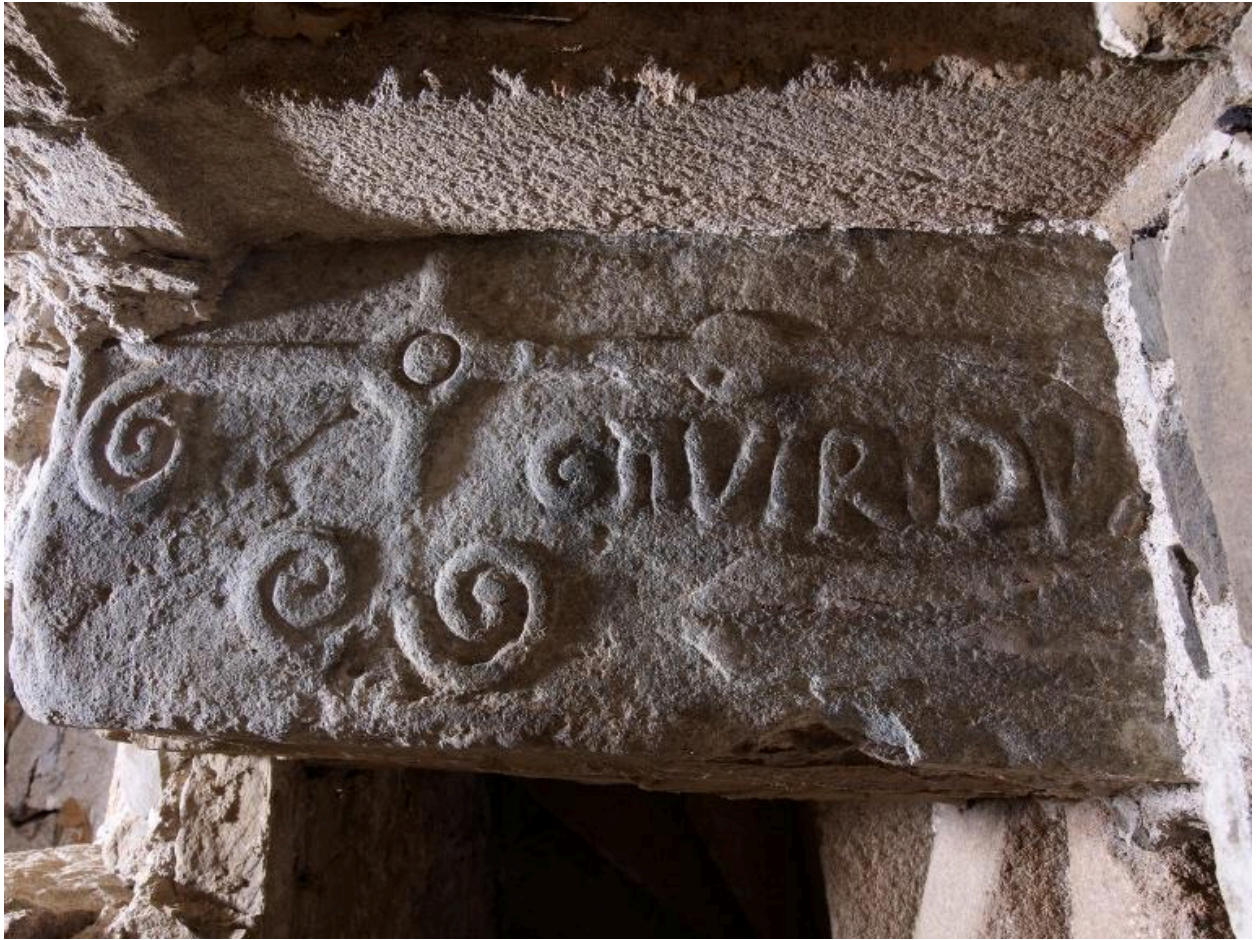
Construction d'angle nord-est. Sas. Détail

IVR53_20142201173NUCA

Auteur de l'illustration : Bernard Bègne

(c) Région Bretagne

reproduction soumise à autorisation du titulaire des droits d'exploitation



Construction d'angle nord-est. Sas de la tour d'escalier. Détail de la dalle funéraire réemployée en dallage de plafond :
croix recercelée accompagnée de l'inscription GAUFRIDUS, recteur de La Roche-Derrien, 2e quart du 14e siècle

IVR53_20142201174NUCA

Auteur de l'illustration : Bernard Bègne

(c) Région Bretagne

reproduction soumise à autorisation du titulaire des droits d'exploitation



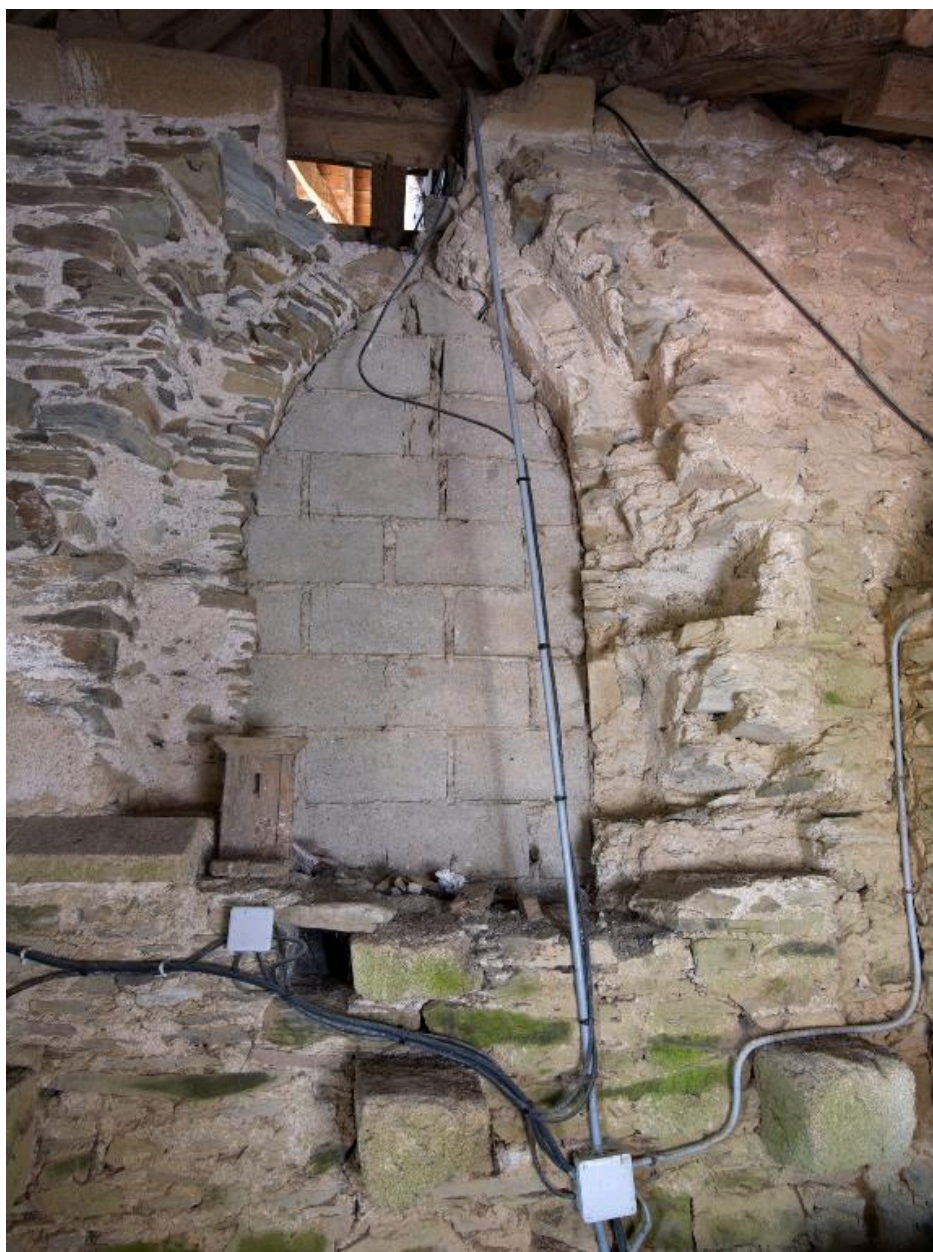
Construction d'angle nord-est. Vue intérieure de la pièce haute située à l'est avec ancienne fenêtre donnant sur le vaisseau central

IVR53_20142201175NUCA

Auteur de l'illustration : Bernard Bègne

(c) Région Bretagne

reproduction soumise à autorisation du titulaire des droits d'exploitation



Construction d'angle nord-est. Vue intérieure de la pièce haute située à l'est. Détail de l'ancienne fenêtre donnant sur le vaisseau central

IVR53_20142201176NUCA

Auteur de l'illustration : Bernard Bègne

(c) Région Bretagne

reproduction soumise à autorisation du titulaire des droits d'exploitation



Construction d'angle nord-est. Pièce haute située à l'est. Détail de la fenêtre du chevet

IVR53_20142201177NUCA

Auteur de l'illustration : Bernard Bègne

(c) Région Bretagne

reproduction soumise à autorisation du titulaire des droits d'exploitation



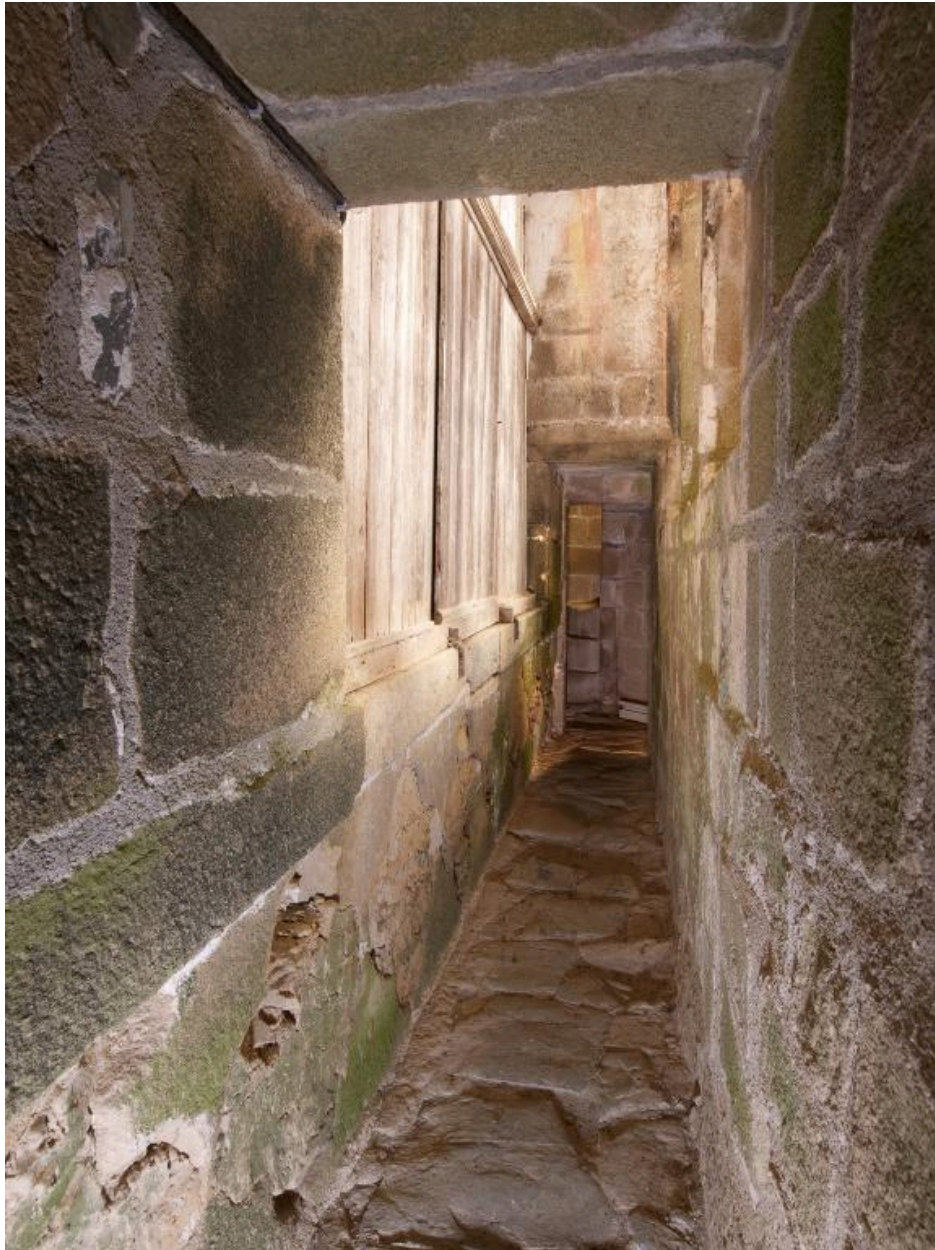
Construction d'angle nord-est. Pièce haute située au nord. Vue intérieure avec desserte de l'escalier en vis et jour

IVR53_20142201178NUCA

Auteur de l'illustration : Bernard Bègne

(c) Région Bretagne

reproduction soumise à autorisation du titulaire des droits d'exploitation



Revers de la façade ouest et de l'ancienne tribune dissimulée par le buffet d'orgue

IVR53_20142201179NUCA

Auteur de l'illustration : Bernard Bègne

(c) Région Bretagne

reproduction soumise à autorisation du titulaire des droits d'exploitation



Revers de l'ancienne tribune dissimulée derrière le buffet d'orgue. Détail des motifs quadrilobés bouchés

IVR53_20142201180NUCA

Auteur de l'illustration : Bernard Bègne

(c) Région Bretagne

reproduction soumise à autorisation du titulaire des droits d'exploitation



Revers de l'ancienne tribune dissimulée par le buffet d'orgue. Détail d'un quadrilobe bouché

IVR53_20142201181NUCA

Auteur de l'illustration : Bernard Bègne

(c) Région Bretagne

reproduction soumise à autorisation du titulaire des droits d'exploitation



Nef. Ancienne tribune située à l'ouest partiellement dissimulée par le buffet d'orgue. Détail d'un quadrilobe bouché

IVR53_20142201182NUCA

Auteur de l'illustration : Bernard Bègne

(c) Région Bretagne

reproduction soumise à autorisation du titulaire des droits d'exploitation



Chapelle sud. Mur sud. Angle ouest. Détail d'une inscription

IVR53_20142201183NUCA

Auteur de l'illustration : Bernard Bègne

(c) Région Bretagne

reproduction soumise à autorisation du titulaire des droits d'exploitation



Chapelle sud. Contrefort sud-est. Détail d'un jour de tir bouché

IVR53_20152200242NUCA

Auteur de l'illustration : Bernard Bègne

(c) Région Bretagne

reproduction soumise à autorisation du titulaire des droits d'exploitation



Chapelle sud. Détail d'une gargouille

IVR53_20142201186NUCA

Auteur de l'illustration : Bernard Bègne

(c) Région Bretagne

reproduction soumise à autorisation du titulaire des droits d'exploitation



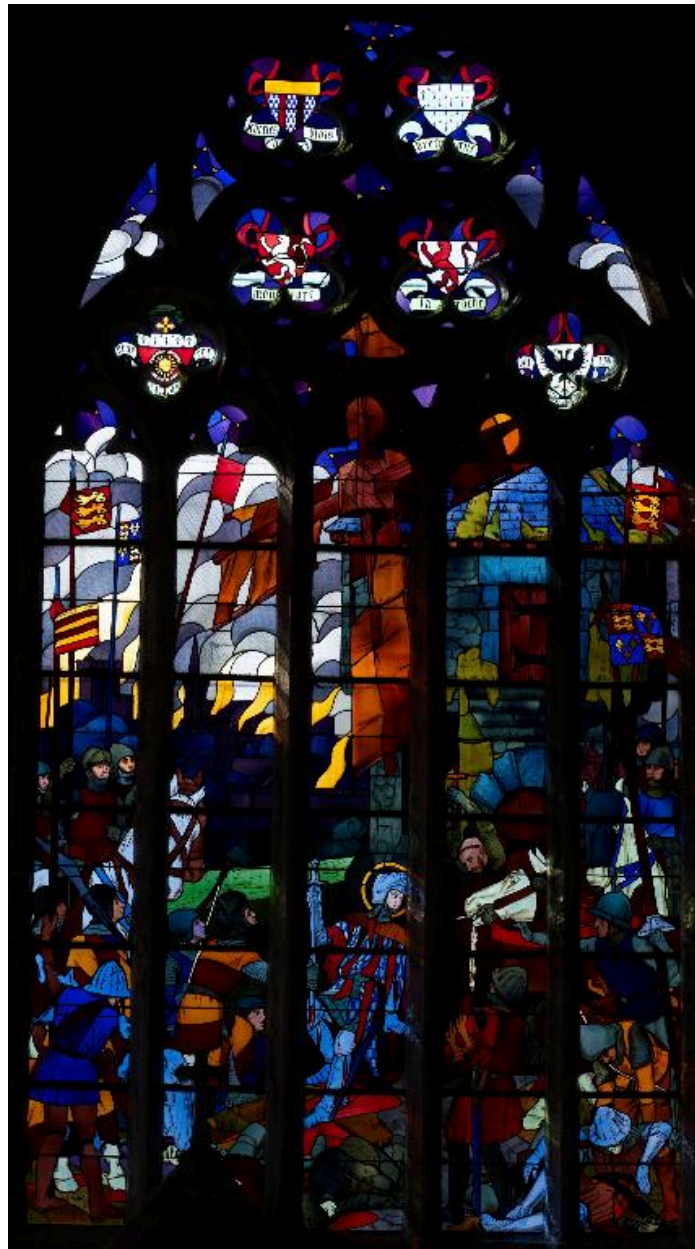
Chapelle sud. Détail du dessous d'une gargouille

IVR53_20142201187NUCA

Auteur de l'illustration : Bernard Bègne

(c) Région Bretagne

reproduction soumise à autorisation du titulaire des droits d'exploitation



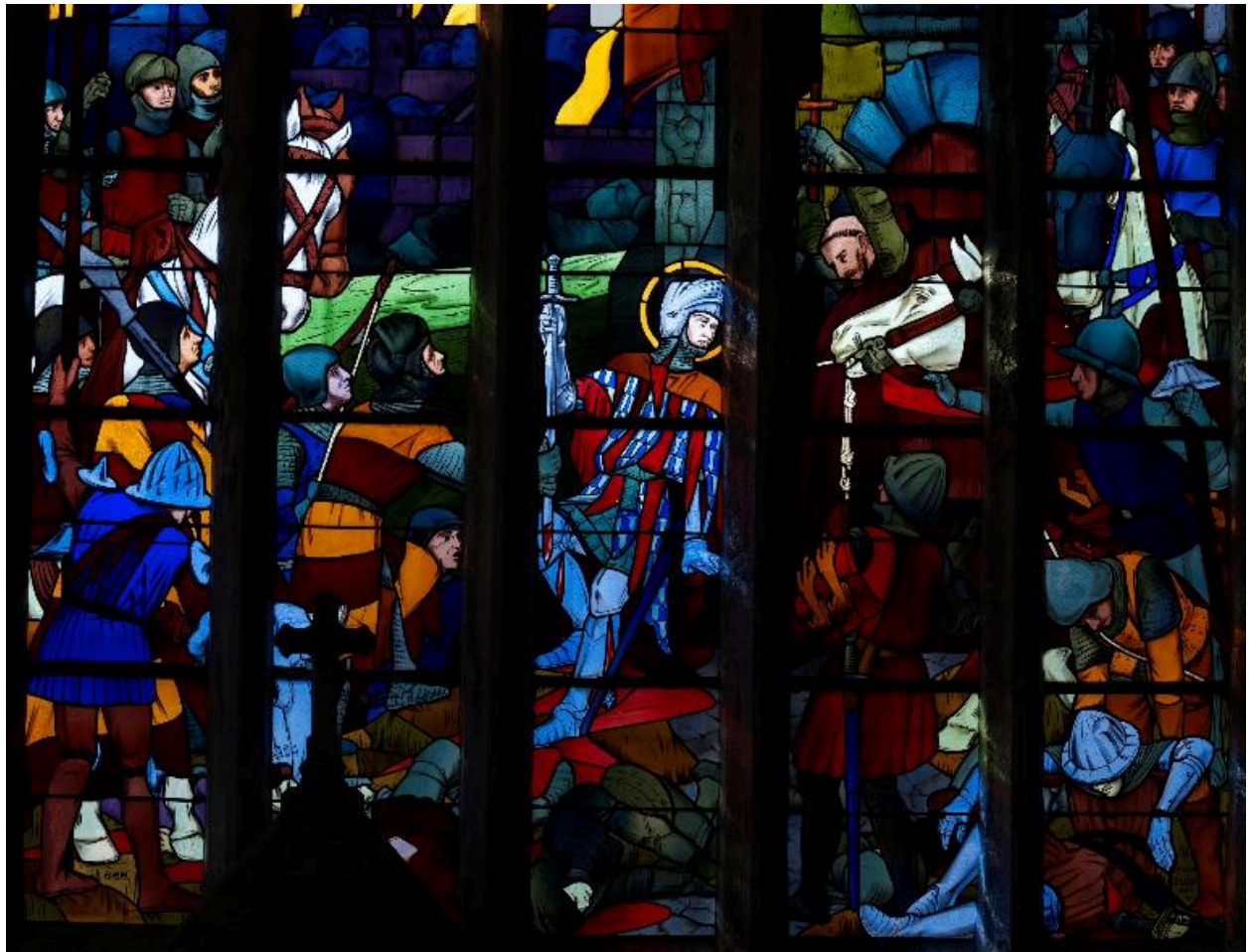
Chapelle sud. Mur sud. Verrière, 1927 : la reddition de Charles de blois à la bataille de La Roche-Derrien. Vue générale

IVR53_20142200383NUCA

Auteur de l'illustration : Bernard Bègne

(c) Région Bretagne

reproduction soumise à autorisation du titulaire des droits d'exploitation



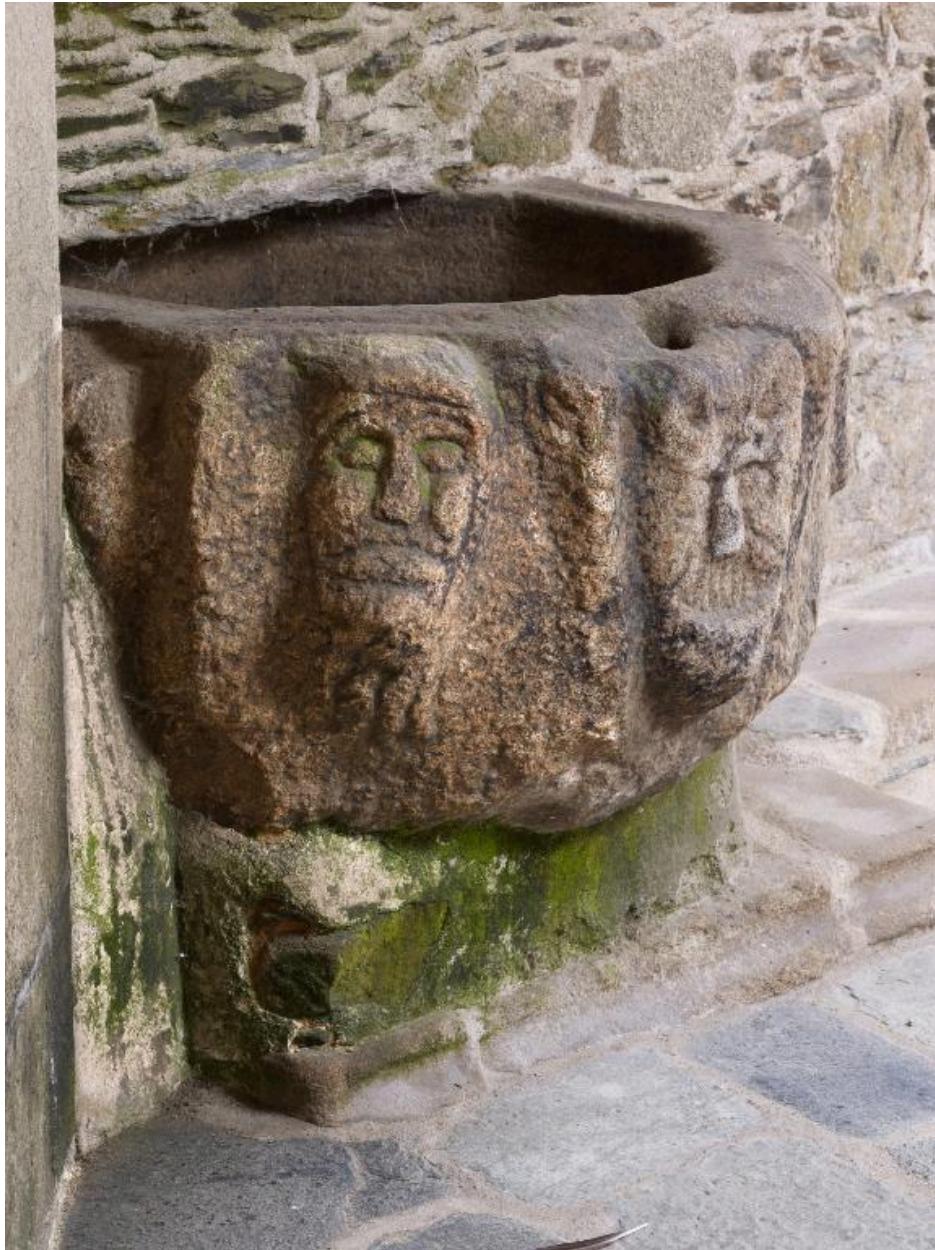
Chapelle sud. Mur sud. Verrière, 1927 : la reddition de Charles de blois à la bataille de La Roche-Derrien. Détail

IVR53_20142200384NUCA

Auteur de l'illustration : Bernard Bègne

(c) Région Bretagne

reproduction soumise à autorisation du titulaire des droits d'exploitation



Porche sud. Bénitier sculpté de têtes humaines et de têtes de loup, 14e siècle. Vue générale

IVR53_20142201137NUCA

Auteur de l'illustration : Bernard Bègne

(c) Région Bretagne

reproduction soumise à autorisation du titulaire des droits d'exploitation



Porche sud. Bénitier, 14e siècle. Détail d'une tête sculptée

IVR53_20142201138NUCA

Auteur de l'illustration : Bernard Bègne

(c) Région Bretagne

reproduction soumise à autorisation du titulaire des droits d'exploitation



Porche sud. Bénitier, 14e siècle. Détail d'une tête sculptée de loup

IVR53_20142201184NUCA

Auteur de l'illustration : Bernard Bègne

(c) Région Bretagne

reproduction soumise à autorisation du titulaire des droits d'exploitation



Bas-côté du chœur. Détail de la porte ouvrant sur la tour d'angle nord-est

IVR53_20142202001NUCA

Auteur de l'illustration : Bernard Bègne

(c) Région Bretagne

reproduction soumise à autorisation du titulaire des droits d'exploitation



Porche sud. Bénitier, 14e siècle. Détail d'une tête sculptée mi-homme mi-loup

IVR53_20142201185NUCA

Auteur de l'illustration : Bernard Bègne

(c) Région Bretagne

reproduction soumise à autorisation du titulaire des droits d'exploitation



Chapelle nord. Vue générale intérieure

IVR53_20142202000NUCA

Auteur de l'illustration : Bernard Bègne

(c) Région Bretagne

reproduction soumise à autorisation du titulaire des droits d'exploitation



Chapelle nord. Enfeu et gisants des seigneurs de Roc'hélec'h à Langoat, fin du 14e siècle. Vue générale

IVR53_20142201118NUCA

Auteur de l'illustration : Bernard Bègne

(c) Région Bretagne

reproduction soumise à autorisation du titulaire des droits d'exploitation



Chapelle nord. Enfeu. Détail des gisants des seigneurs de Roc'hélec'h à Langoat, fin du 14e siècle

IVR53_20142201117NUCA

Auteur de l'illustration : Bernard Bègne

(c) Région Bretagne

reproduction soumise à autorisation du titulaire des droits d'exploitation



Les orgues. Vue générale

IVR53_20142201998NUCA

Auteur de l'illustration : Bernard Bègne

(c) Région Bretagne

reproduction soumise à autorisation du titulaire des droits d'exploitation



Autel-retable latéral, 17e siècle. Vue générale

IVR53_20142200391NUCA

Auteur de l'illustration : Bernard Bègne

(c) Région Bretagne

reproduction soumise à autorisation du titulaire des droits d'exploitation



Autel-retable latéral. Détail

IVR53_20142200390NUCA

Auteur de l'illustration : Bernard Bègne

(c) Région Bretagne

reproduction soumise à autorisation du titulaire des droits d'exploitation



Chaire à prêcher. Vue générale

IVR53_20142200396NUCA

Auteur de l'illustration : Bernard Bègne

(c) Région Bretagne

reproduction soumise à autorisation du titulaire des droits d'exploitation



Revers des stalles du chœur

IVR53_20142200394NUCA

Auteur de l'illustration : Bernard Bègne

(c) Région Bretagne

reproduction soumise à autorisation du titulaire des droits d'exploitation



Groupe sculpté de l'Annonciation. Détail de la Vierge

IVR53_20142200389NUCA

Auteur de l'illustration : Bernard Bègne

(c) Région Bretagne

reproduction soumise à autorisation du titulaire des droits d'exploitation



Croisée du transept. Plaque commémorative de la guerre 1914-1918

IVR53_20142200395NUCA

Auteur de l'illustration : Bernard Bègne

(c) Région Bretagne

reproduction soumise à autorisation du titulaire des droits d'exploitation



Groupe sculpté de l'Annonciation. Détail de l'Archange Gabriel

IVR53_20142200388NUCA

Auteur de l'illustration : Bernard Bègne

(c) Région Bretagne

reproduction soumise à autorisation du titulaire des droits d'exploitation



Statue de saint-évêque. Vue générale

IVR53_20142200387NUCA

Auteur de l'illustration : Bernard Bègne

(c) Région Bretagne

reproduction soumise à autorisation du titulaire des droits d'exploitation



Statue de saint-Yves. Vue générale

IVR53_20142200382NUCA

Auteur de l'illustration : Bernard Bègne

(c) Région Bretagne

reproduction soumise à autorisation du titulaire des droits d'exploitation



Statue de saint Alphonse. Vue générale

IVR53_20142200381NUCA

Auteur de l'illustration : Bernard Bègne

(c) Région Bretagne

reproduction soumise à autorisation du titulaire des droits d'exploitation



Bannière. Vue générale

IVR53_20142200386NUCA

Auteur de l'illustration : Bernard Bègne

(c) Région Bretagne

reproduction soumise à autorisation du titulaire des droits d'exploitation



Bannière. Vue générale

IVR53_20142200385NUCA

Auteur de l'illustration : Bernard Bègne

(c) Région Bretagne

reproduction soumise à autorisation du titulaire des droits d'exploitation



Porte et meurtrière dans le massif nord-ouest.

IVR53_20152200647NUCA

Auteur de l'illustration : Bernard Bègne

(c) Région Bretagne

reproduction soumise à autorisation du titulaire des droits d'exploitation



Porte d'accès dans le massif nord-ouest du coté du colalléral nord.

IVR53_20152200648NUCA

Auteur de l'illustration : Bernard Bègne

(c) Région Bretagne

reproduction soumise à autorisation du titulaire des droits d'exploitation



Vestige d'une pile d'angle dans le massif nord-ouest.

IVR53_20152200649NUCA

Auteur de l'illustration : Bernard Bègne

(c) Région Bretagne

reproduction soumise à autorisation du titulaire des droits d'exploitation



Détail d'un culot sculpté de la nef

IVR53_20172200142NUCA

Auteur de l'illustration : Bernard Bègne

(c) Région Bretagne

reproduction soumise à autorisation du titulaire des droits d'exploitation



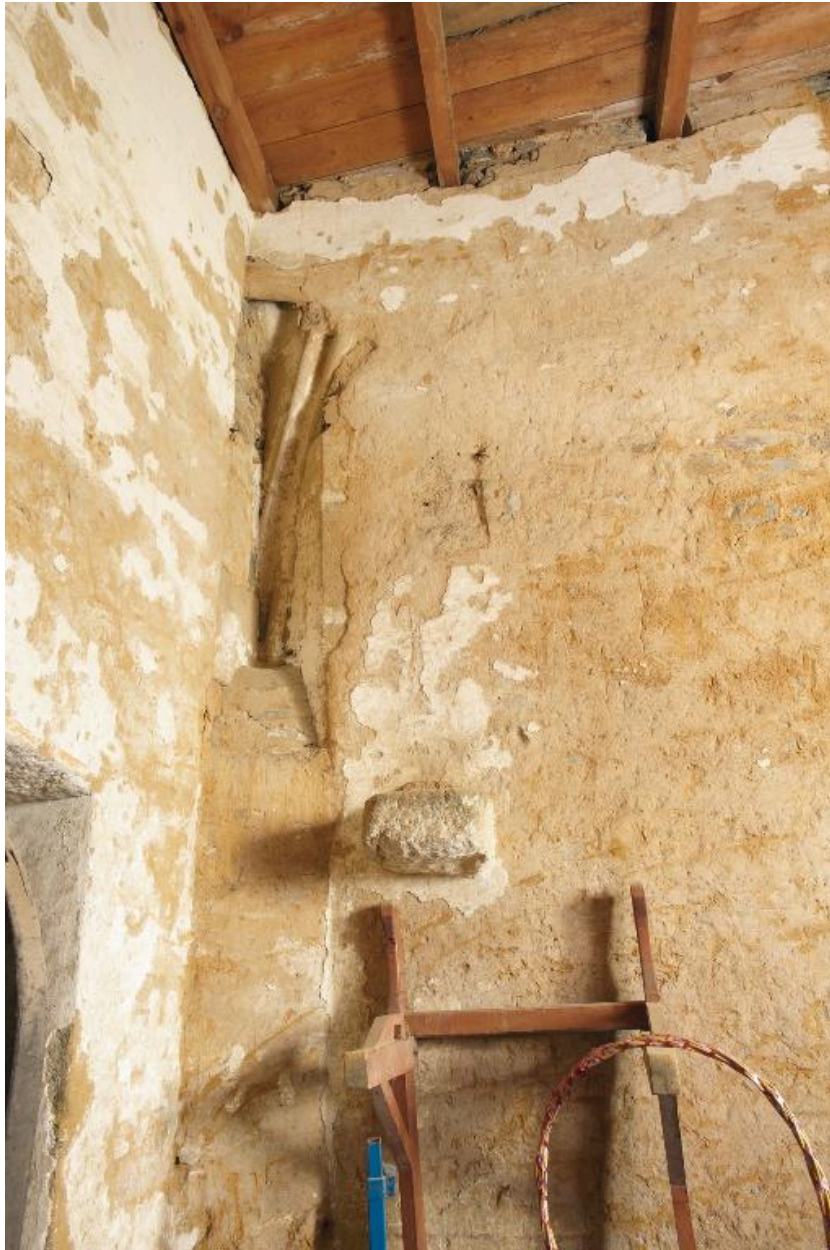
Massif nord-ouest, ancienne baie nord.

IVR53_20152200650NUCA

Auteur de l'illustration : Bernard Bègne

(c) Région Bretagne

reproduction soumise à autorisation du titulaire des droits d'exploitation



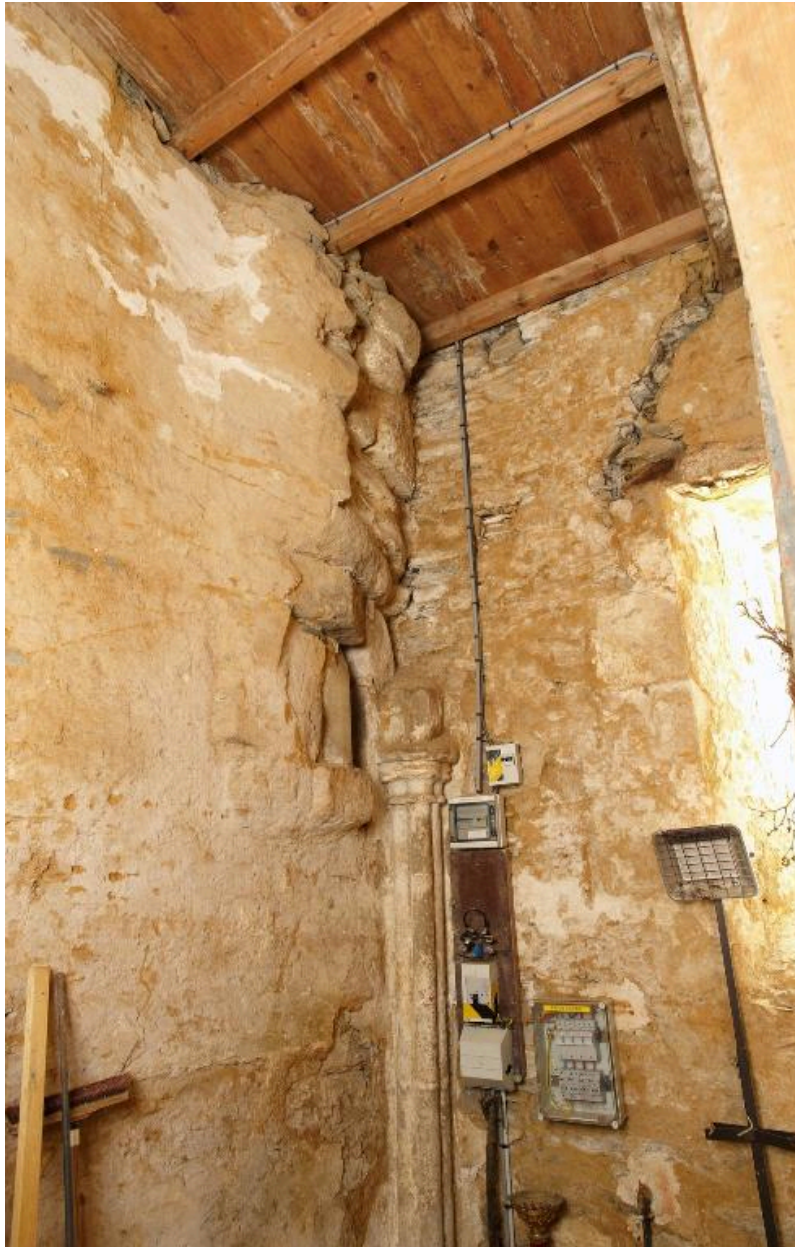
Massif nord-ouest, vestiges d'arc englobé dans l'angle des murs sud et est.

IVR53_20152200651NUCA

Auteur de l'illustration : Bernard Bègne

(c) Région Bretagne

reproduction soumise à autorisation du titulaire des droits d'exploitation



Massif nord-ouest, excroissance de l'escalier en vis dans l'angle sud-ouest.

IVR53_20152200652NUCA

Auteur de l'illustration : Bernard Bègne

(c) Région Bretagne

reproduction soumise à autorisation du titulaire des droits d'exploitation



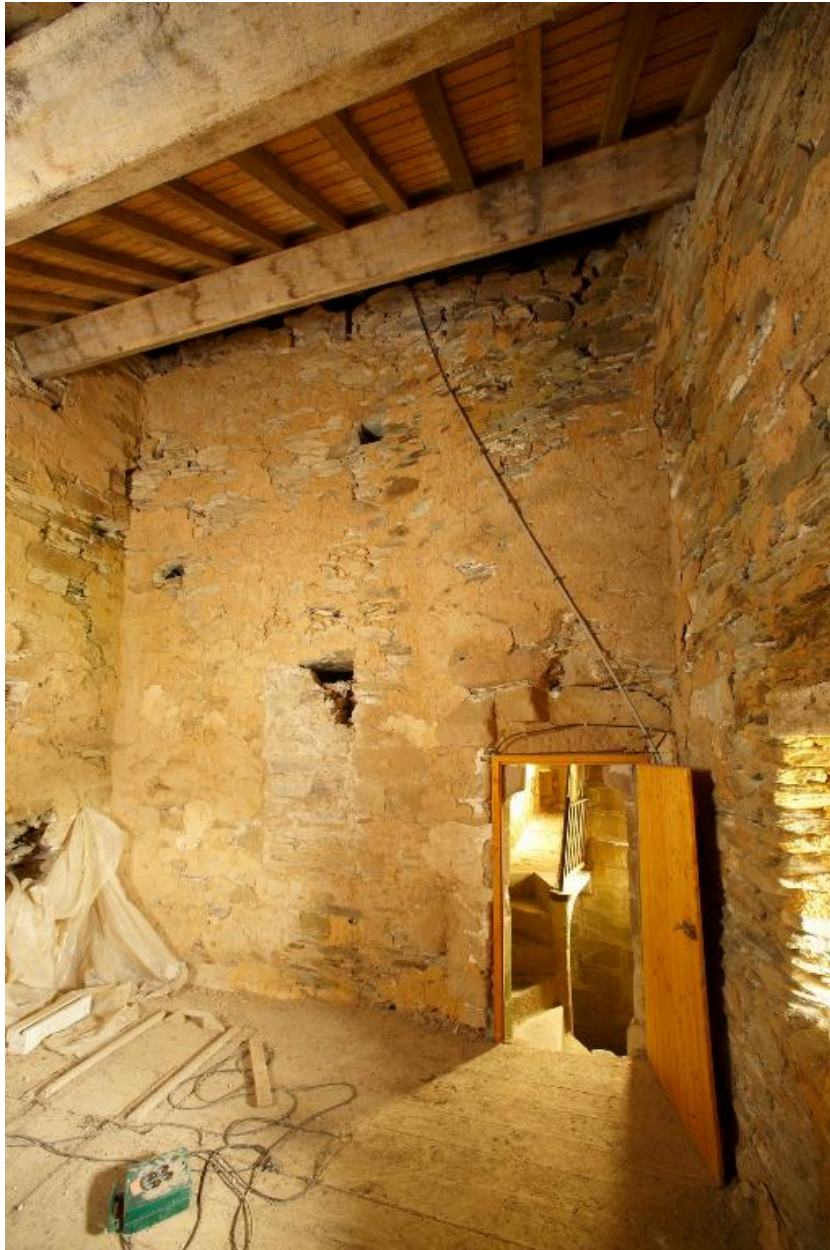
Massif nord-ouest, intérieur du sas d'accès à l'escalier en vis.

IVR53_20152200653NUCA

Auteur de l'illustration : Bernard Bègne

(c) Région Bretagne

reproduction soumise à autorisation du titulaire des droits d'exploitation



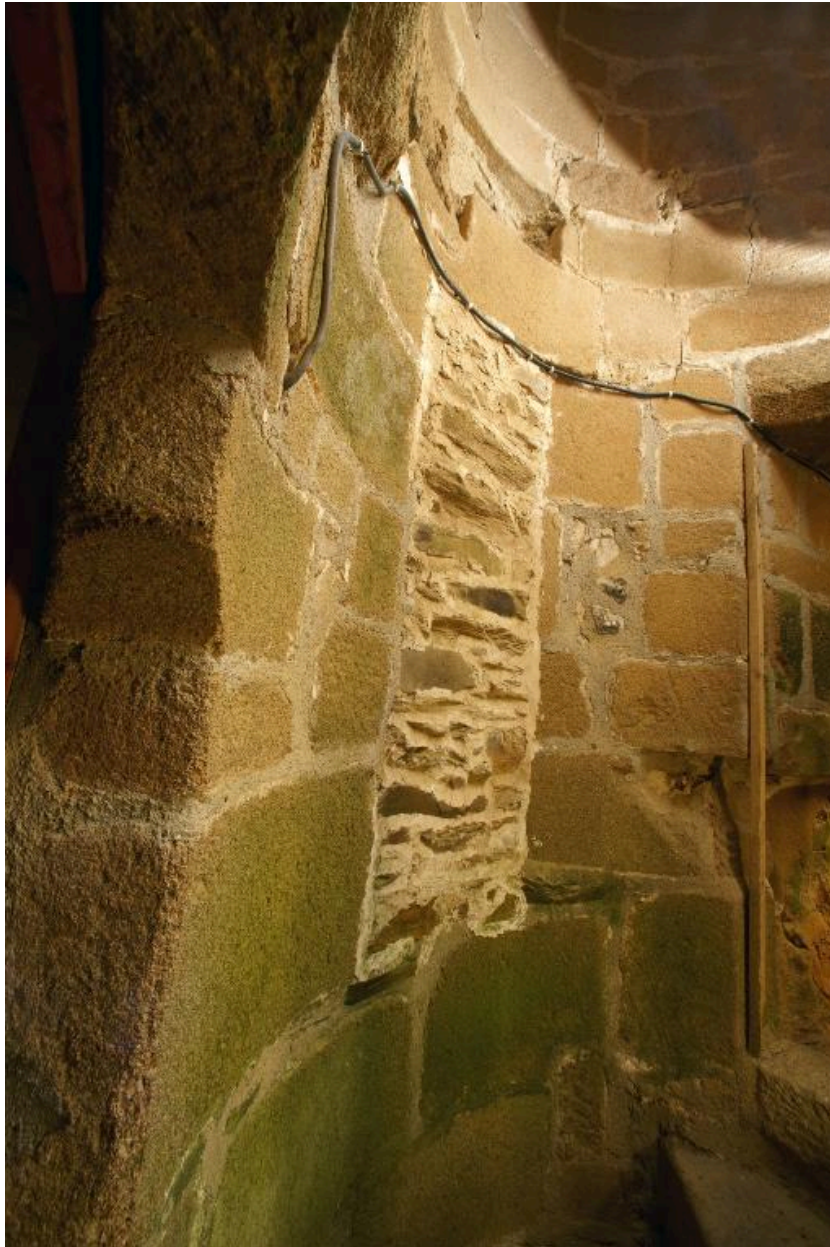
Massif nord-ouest, pièce de l'étage, vue vers la porte et l'escalier.

IVR53_20152200654NUCA

Auteur de l'illustration : Bernard Bègne

(c) Région Bretagne

reproduction soumise à autorisation du titulaire des droits d'exploitation



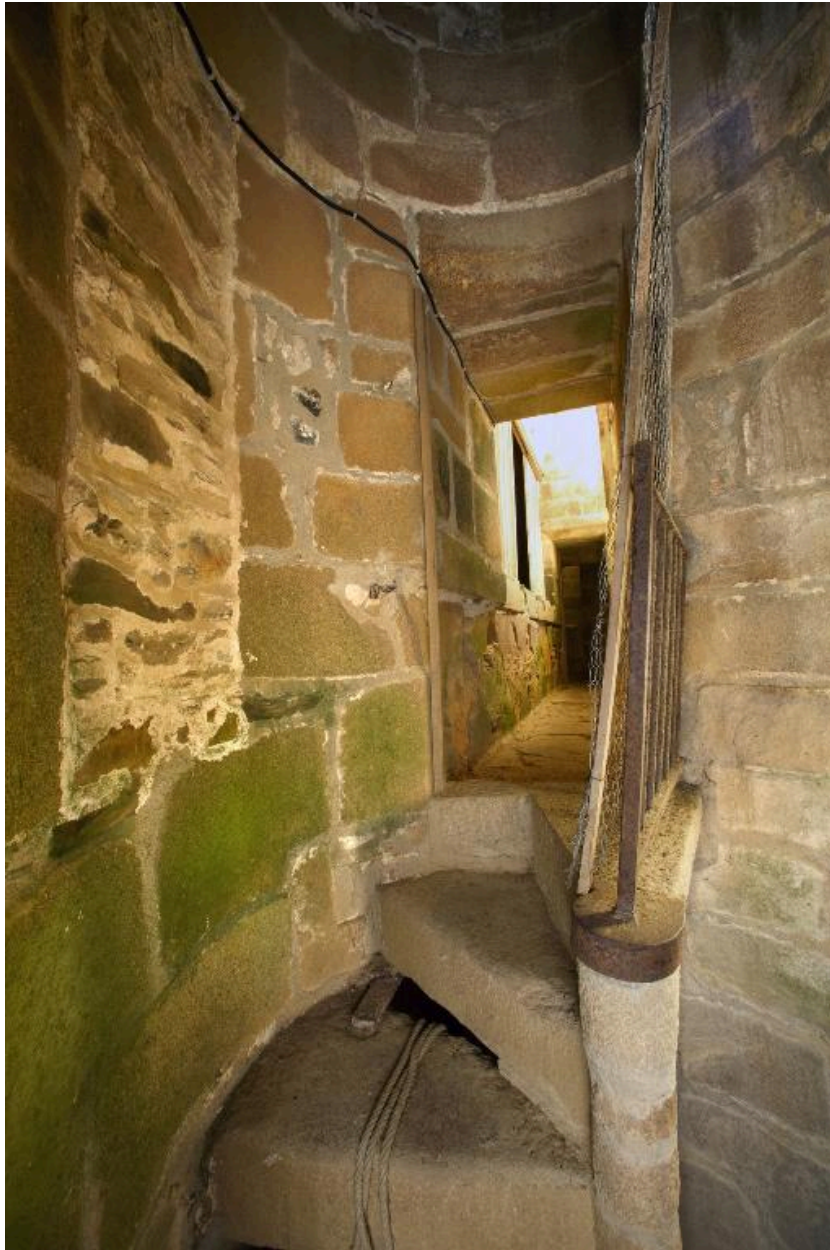
Massif nord-ouest ouverture murée dans la cage de l'escalier.

IVR53_20152200655NUCA

Auteur de l'illustration : Bernard Bègne

(c) Région Bretagne

reproduction soumise à autorisation du titulaire des droits d'exploitation



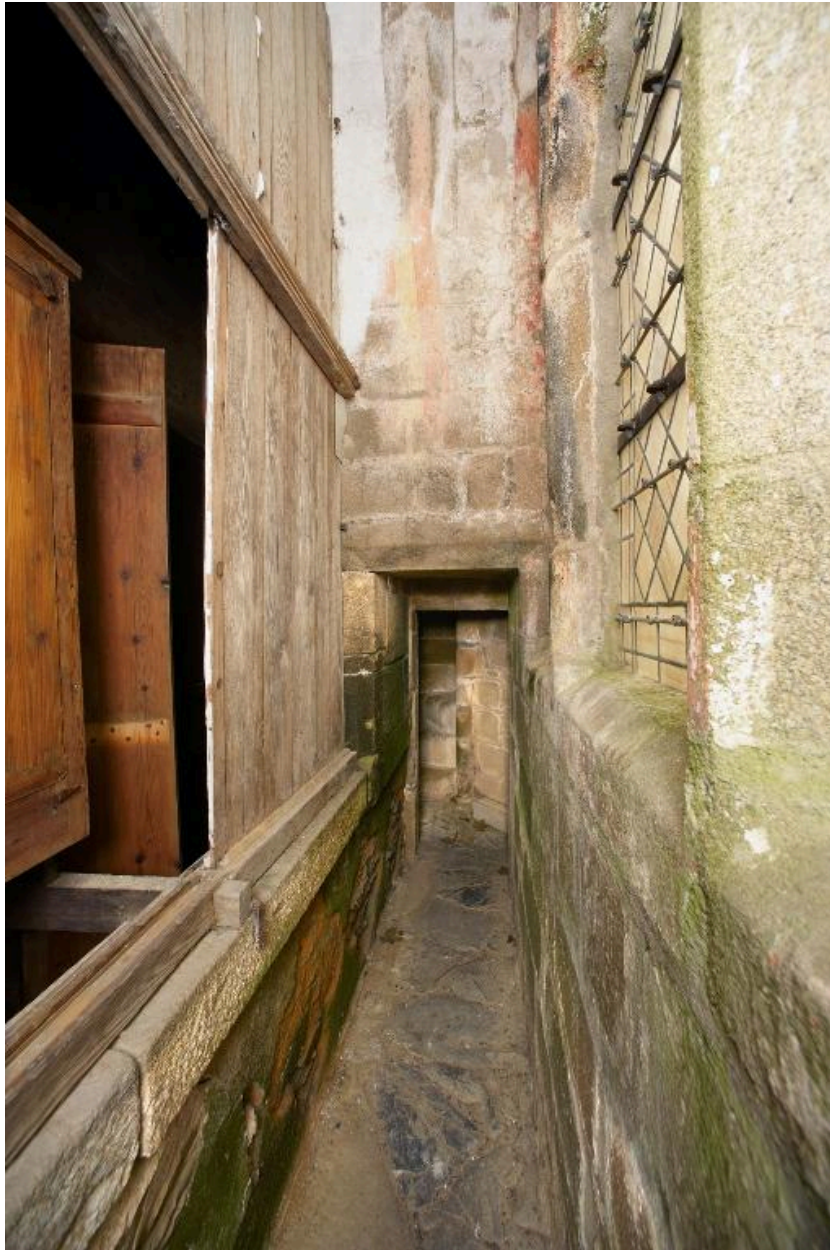
Massif nord-ouest, arrivée de l'escalier en vis sur la coursière ouest.

IVR53_20152200656NUCA

Auteur de l'illustration : Bernard Bègne

(c) Région Bretagne

reproduction soumise à autorisation du titulaire des droits d'exploitation



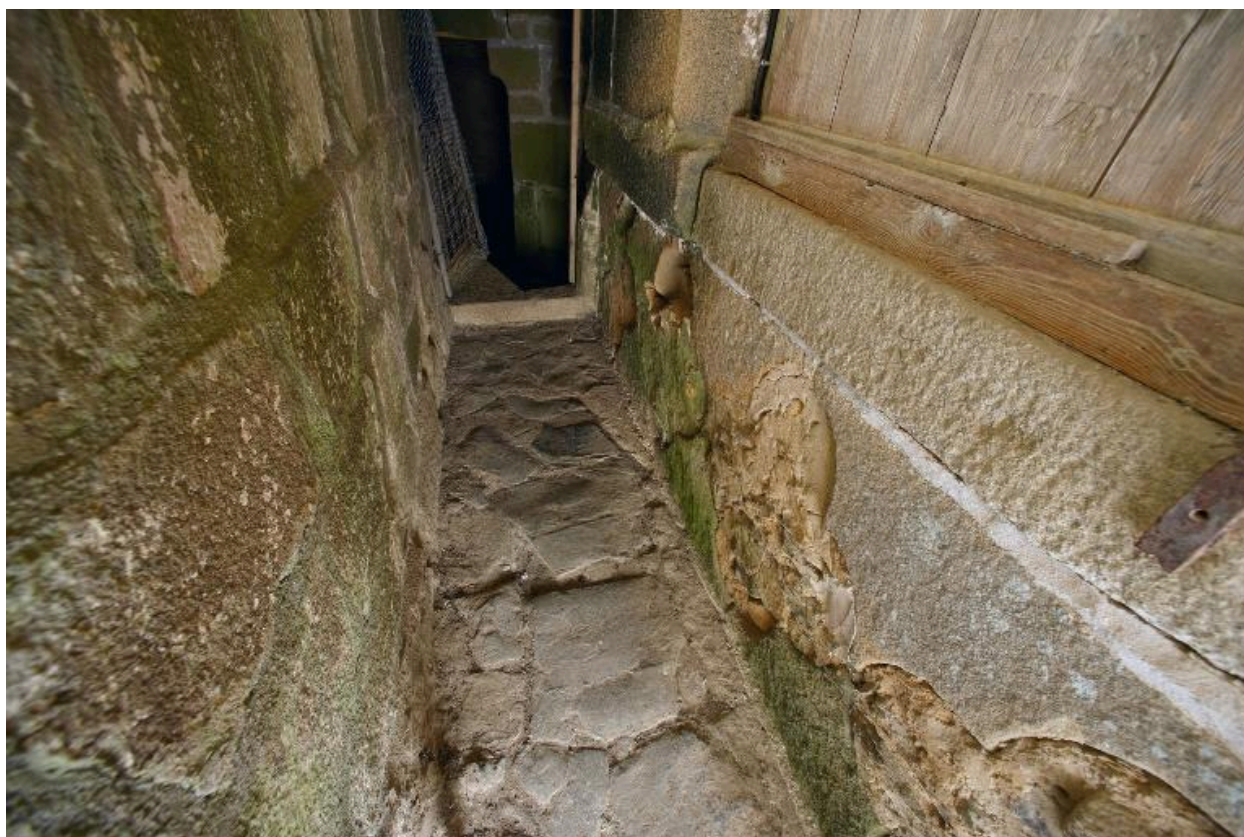
Revers de la façade occidentale, vue en enfilade de la coursière.

IVR53_20152200657NUCA

Auteur de l'illustration : Bernard Bègne

(c) Région Bretagne

reproduction soumise à autorisation du titulaire des droits d'exploitation



Revers façade occidentale, coursière avec garde corps obturé.

IVR53_20152200658NUCA

Auteur de l'illustration : Bernard Bègne

(c) Région Bretagne

reproduction soumise à autorisation du titulaire des droits d'exploitation



Tour sud-ouest, mur nord, porte haute pour hisser les cloches.

IVR53_20152200718NUCA

Auteur de l'illustration : Bernard Bègne

(c) Région Bretagne

reproduction soumise à autorisation du titulaire des droits d'exploitation



Revers façade occidentale, culot sculpté et détail du garde-corps obturé.

IVR53_20152200719NUCA

Auteur de l'illustration : Bernard Bègne

(c) Région Bretagne

reproduction soumise à autorisation du titulaire des droits d'exploitation



Revers façade occidentale, ébrasement, vestiges de décor peint.

IVR53_20152200720NUCA

Auteur de l'illustration : Bernard Bègne

(c) Région Bretagne

reproduction soumise à autorisation du titulaire des droits d'exploitation



Revers façade occidentale, ébrasement, autres vestiges de décor peint.

IVR53_20152200721NUCA

Auteur de l'illustration : Bernard Bègne

(c) Région Bretagne

reproduction soumise à autorisation du titulaire des droits d'exploitation



Tour sud-ouest, passage vers le 2e escalier en vis.

IVR53_20152200722NUCA

Auteur de l'illustration : Bernard Bègne

(c) Région Bretagne

reproduction soumise à autorisation du titulaire des droits d'exploitation



Tour sud-ouest, pièce de l'étage.

IVR53_20152200723NUCA

Auteur de l'illustration : Bernard Bègne

(c) Région Bretagne

reproduction soumise à autorisation du titulaire des droits d'exploitation



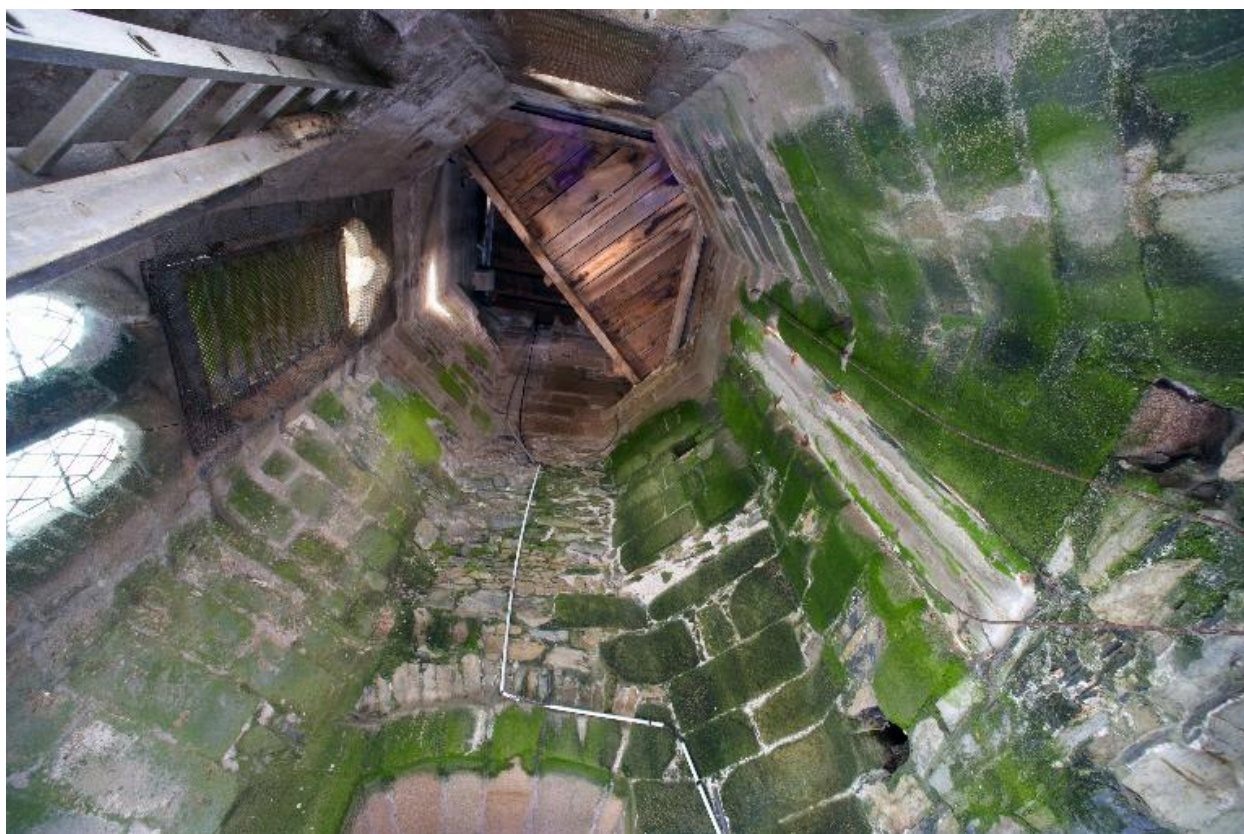
Tour sud-ouest, pièce de l'étage, revers de la porte haute pour hisser les cloches.

IVR53_20152200724NUCA

Auteur de l'illustration : Bernard Bègne

(c) Région Bretagne

reproduction soumise à autorisation du titulaire des droits d'exploitation



Tour sud-ouest, pièce de l'étage, vue vers le haut du clocher.

IVR53_20152200725NUCA

Auteur de l'illustration : Bernard Bègne

(c) Région Bretagne

reproduction soumise à autorisation du titulaire des droits d'exploitation



Coursière au sommet de la façade occidentale.

IVR53_20152200726NUCA

Auteur de l'illustration : Bernard Bègne

(c) Région Bretagne

reproduction soumise à autorisation du titulaire des droits d'exploitation



Revers du pignon de la façade occidentale depuis le comble.

IVR53_20152200727NUCA

Auteur de l'illustration : Bernard Bègne

(c) Région Bretagne

reproduction soumise à autorisation du titulaire des droits d'exploitation



Comble de la nef, angle du pignon ouest et de la tour sud-ouest, vestiges de cheneau.

IVR53_20152200728NUCA

Auteur de l'illustration : Bernard Bègne

(c) Région Bretagne

reproduction soumise à autorisation du titulaire des droits d'exploitation



Comble du choeur, revers du pignon oriental avec grande baie à lancettes.

IVR53_20152200729NUCA

Auteur de l'illustration : Bernard Bègne

(c) Région Bretagne

reproduction soumise à autorisation du titulaire des droits d'exploitation



Raccord entre le comble du choeur et le bras sud avec cloison en torchis.

IVR53_20152200730NUCA

Auteur de l'illustration : Bernard Bègne

(c) Région Bretagne

reproduction soumise à autorisation du titulaire des droits d'exploitation



Charpente au -dessus du chœur.

IVR53_20152200731NUCA

Auteur de l'illustration : Bernard Bègne

(c) Région Bretagne

reproduction soumise à autorisation du titulaire des droits d'exploitation



Charpente du vaisseau central, vue générale vers l'ouest.

IVR53_20152200732NUCA

Auteur de l'illustration : Bernard Bègne

(c) Région Bretagne

reproduction soumise à autorisation du titulaire des droits d'exploitation



Comble du choeur, vue de l'extrados des voutes.

IVR53_20152200733NUCA

Auteur de l'illustration : Bernard Bègne

(c) Région Bretagne

reproduction soumise à autorisation du titulaire des droits d'exploitation



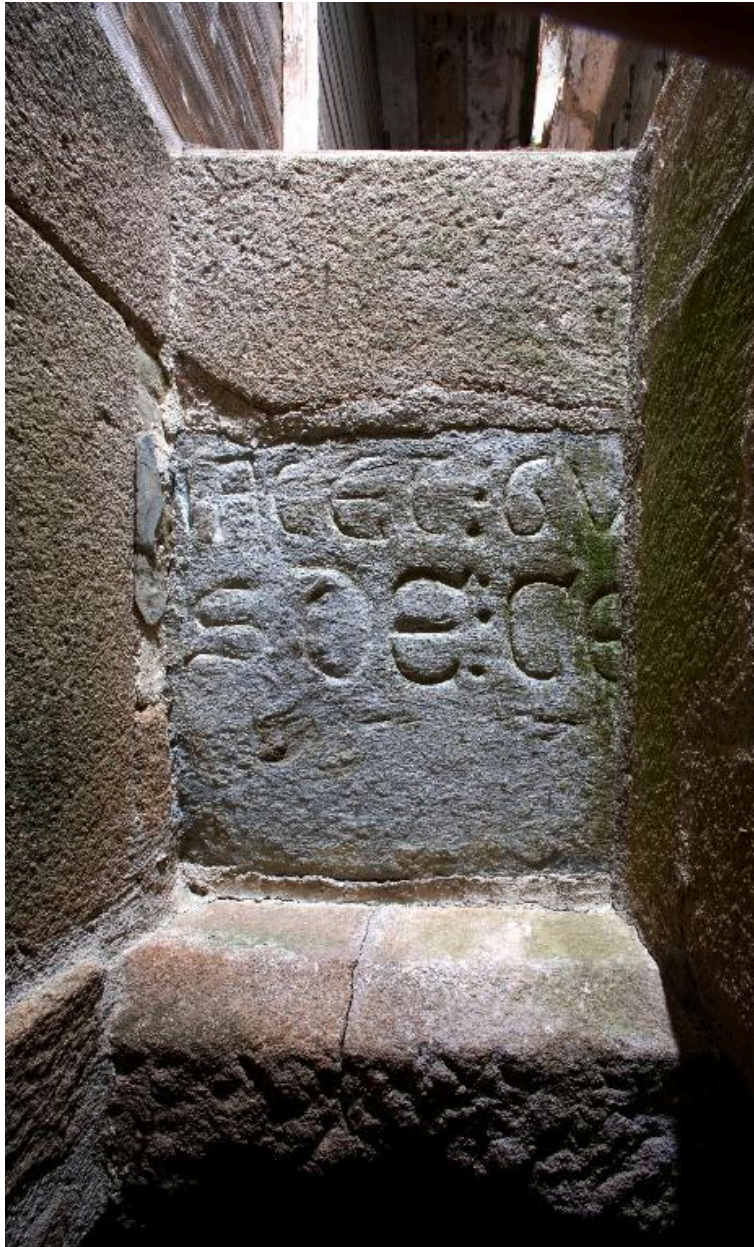
Massif nord-ouest, escalier en vis, vue vers le sommet avec traces de marches arrachées.

IVR53_20152200734NUCA

Auteur de l'illustration : Bernard Bègne

(c) Région Bretagne

reproduction soumise à autorisation du titulaire des droits d'exploitation



Tour sud-ouest, passage, fragment de pierre tumulaire remployé en linteau.

IVR53_20152200735NUCA

Auteur de l'illustration : Bernard Bègne

(c) Région Bretagne

reproduction soumise à autorisation du titulaire des droits d'exploitation



Côtière nord, jonction du choeur et de la nef, pan coupé avec culot sculpté.

IVR53_20152200736NUCA

Auteur de l'illustration : Bernard Bègne

(c) Région Bretagne

reproduction soumise à autorisation du titulaire des droits d'exploitation



Massif nord-ouest, vue extérieur du nord.

IVR53_20152200737NUCA

Auteur de l'illustration : Bernard Bègne

(c) Région Bretagne

reproduction soumise à autorisation du titulaire des droits d'exploitation



Façade occidentale, vestiges ancien porche ouest.

IVR53_20152200738NUCA

Auteur de l'illustration : Bernard Bègne

(c) Région Bretagne

reproduction soumise à autorisation du titulaire des droits d'exploitation