

Bretagne, Finistère
Roscanvel

Cale du bourg de Roscanvel

Références du dossier

Numéro de dossier : IA29004216

Date de l'enquête initiale : 2007

Date(s) de rédaction : 2008

Cadre de l'étude : enquête thématique régionale Inventaire du patrimoine maritime de Crozon Roscanvel Camaret Clohars-Carnoët Larmor-Plage et Séné

Degré d'étude : étudié

Désignation

Dénomination : cale

Parties constituantes non étudiées : cale

Compléments de localisation

Milieu d'implantation :

Références cadastrales : AE, 238

Historique

Jusqu'au 19e siècle, les navires civils ou militaires qui faisaient escale à Roscanvel mouillaient à Pont-Scorff ou devant le bourg. La grève de ce dernier offrait un échouage sûr et les équipages pouvaient s'approvisionner en eau potable à la fontaine St-Eloi. On venait y charger la production des industries locales (briqueterie, four à chaux, ardoises) pour alimenter le marché brestois. Mais comme il n'y avait pas de cale, les bateaux étaient obligés de s'échouer à marée haute pour permettre l'embarquement des cargaisons et repartaient ensuite avec le flot. Avec l'augmentation du commerce maritime, le conseil municipal émet en 1852 une demande en faveur de la construction d'un quai pour embarquer et débarquer des passagers et assurer un débouché aux productions industrielles et agricoles locales. C'est seulement en 1870 que débutent au bourg la construction d'une cale de 53 mètres de long par 6 mètres de large, complétée d'un terre-plein de quinze par dix mètres et un chemin d'accès de 102 mètres. Elle sera terminée en 1871. Des échanges journaliers sont alors mis en place. Le trafic s'accroît, mais il souffre de l'impossibilité d'accoster à marée basse de vives eaux. Malgré ce défaut, le port connaît un mouvement maritime intense : de nombreux bateaux de pêche à la sardine viennent y faire escale, des gabares et des sloops embarquent des marchandises, des vapeurs brestois accostent trois fois par semaine, les bateaux de guerre fréquentent les lieux. Vers 1880, la municipalité multiplie les demandes visant à allonger l'ouvrage car il est envasé. Le trafic commercial avec Brest est si important que la municipalité crée en 1891 deux foires mensuelles le jour où il y a le vapeur, le surplus étant écoulé aux halles Saint-Louis à Brest. Mais, dès le début du 19e siècle, le site de Quélern, au sud du bourg, intéresse la Marine et les vapeurs brestois pour ses plus grandes facilités à accoster : la nouvelle cale y est construite en 1901. La cale du port ne sera alors plus fréquentée que par les pêcheurs locaux et les embarcations de bornage attachées au port. Une nouvelle cale, perpendiculaire à la première, sera construite postérieurement.

Période(s) principale(s) : 3e quart 19e siècle

Dates : 1870 (daté par source)

Description

La cale, construite en pierres (grès), mesure 30 mètres de long sur 5 de large environ. Une perche signale le musoir de la cale. La cale d'origine était plus longue avec un éperon sur sa partie gauche qui a été détruit par les tempêtes. La cale plus récente est en béton.

Éléments descriptifs

Typologies et état de conservation

État de conservation : bon état, remanié

Statut, intérêt et protection

Statut de la propriété : propriété de la commune

Références documentaires

Documents d'archive

- **Entretien avec Marcel Burel [2007]**
Entretien avec Marcel Burel en 2007.

Bibliographie

- **Roscanvel dans la presqu'île de Crozon [1995]**
BUREL, Marcel. **Roscanvel dans la presqu'île de Crozon**. Bannalec : Impr. Régionale, 1995.
232 p
- **"Les petits ports et les usages du littoral en Bretagne au 19e siècle" [2006]**
AMGHAR, Julien. **"Les petits ports et les usages du littoral en Bretagne au 19e siècle"**. Thèse d'Histoire :
Université de Bretagne Sud, Lorient, 2006, 6 vol.
p. 489-491

Annexe 1

20072908927NUCA : Archives départementales du Finistère

Données complémentaires

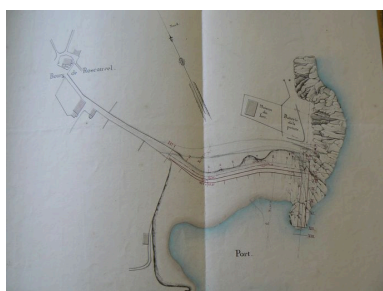
Données complémentaires architecture PATMAR

Données complémentaires architecture de l'enquête thématique régionale : le recensement du patrimoine maritime

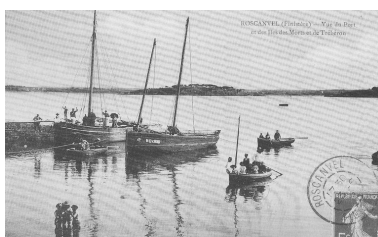
REFC	ROS 9
THPA	Transit terre/mer
DREC	souvent cité
INGP	intérêt de mémoire
PING	La cale du bourg est un élément structurant du port de Roscanvel, symbole de l'activité portuaire passée et actuelle.

RECO	<p>Dans l'attente d'une éventuelle réfection, veiller au maintien des pierres de taille apparentes et limiter les colmatages d'urgence à l'aide de ciment qui pourraient peu à peu créer une situation irréversible. Cette cale rappelle l'histoire maritime ancienne de Roscanvel et est reconnue comme un élément important du patrimoine maritime culturel de la commune par la population interrogée sur la commune. Plus généralement, la rédaction d'une charte municipale de mise en valeur du patrimoine architectural de Roscanvel (qui serait intégrée dans le PLU) donnerait la cohérence et l'efficacité nécessaire à un projet d'ensemble destiné à donner vie à la variété des héritages maritimes de la commune. Le développement de croisières l'été autour de la presqu'île de Roscanvel pour découvrir son patrimoine naturel et militaire pourrait être un moyen de redynamiser le site et de faire venir les visiteurs au bourg et au port.</p>
------	---------------------------------------------------------------------------------------------------------------------------------------------------------------------------------------------------------------------------------------------------------------------------------------------------------------------------------------------------------------------------------------------------------------------------------------------------------------------------------------------------------------------------------------------------------------------------------------------------------------------------------------------------------------------------------------------------------------------------------------------------------------------------------------------------------------------------------------------------------------------------------------------------------------------------------------------------------------------

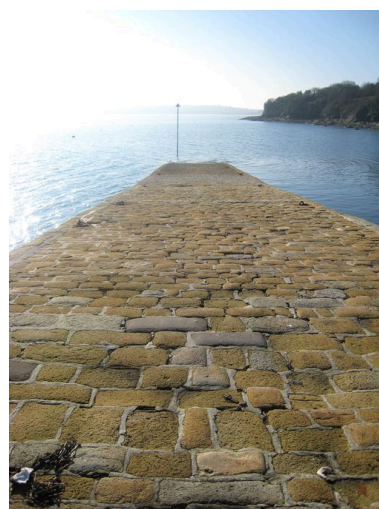
Illustrations



Disposition générale du débarcadère et de ses abords
Phot. Lénaïg L'Aot,
Autr. Ponts-et-Chaussées
IVR53_20072908927NUCA



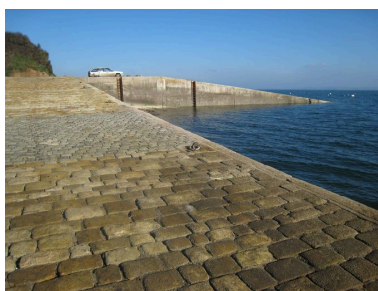
Carte postale : Vue du port et des Îles des Morts et de Trébéron
Repro. Florence Desprez
IVR53_20082908506NUC



Vue générale de la cale du bourg de Roscanvel
Phot. Françoise Péron
IVR53_20072908924NUCA



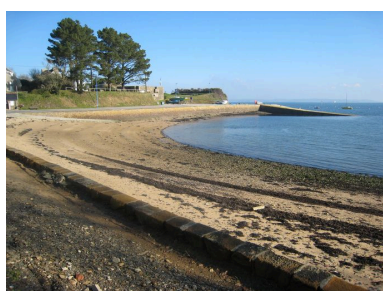
Cale du bourg de Roscanvel
Phot. Guillaume Marie
IVR53_20082908388NUCA



Cale du bourg de Roscanvel
Phot. Françoise Péron
IVR53_20072908925NUCA



Cale du bourg de Roscanvel
Phot. Françoise Péron
IVR53_20072908923NUCA



Vue de la cale et du débarcadère
du bourg de Roscanvel
Phot. Françoise Péron
IVR53_20072908926NUCA

Dossiers liés

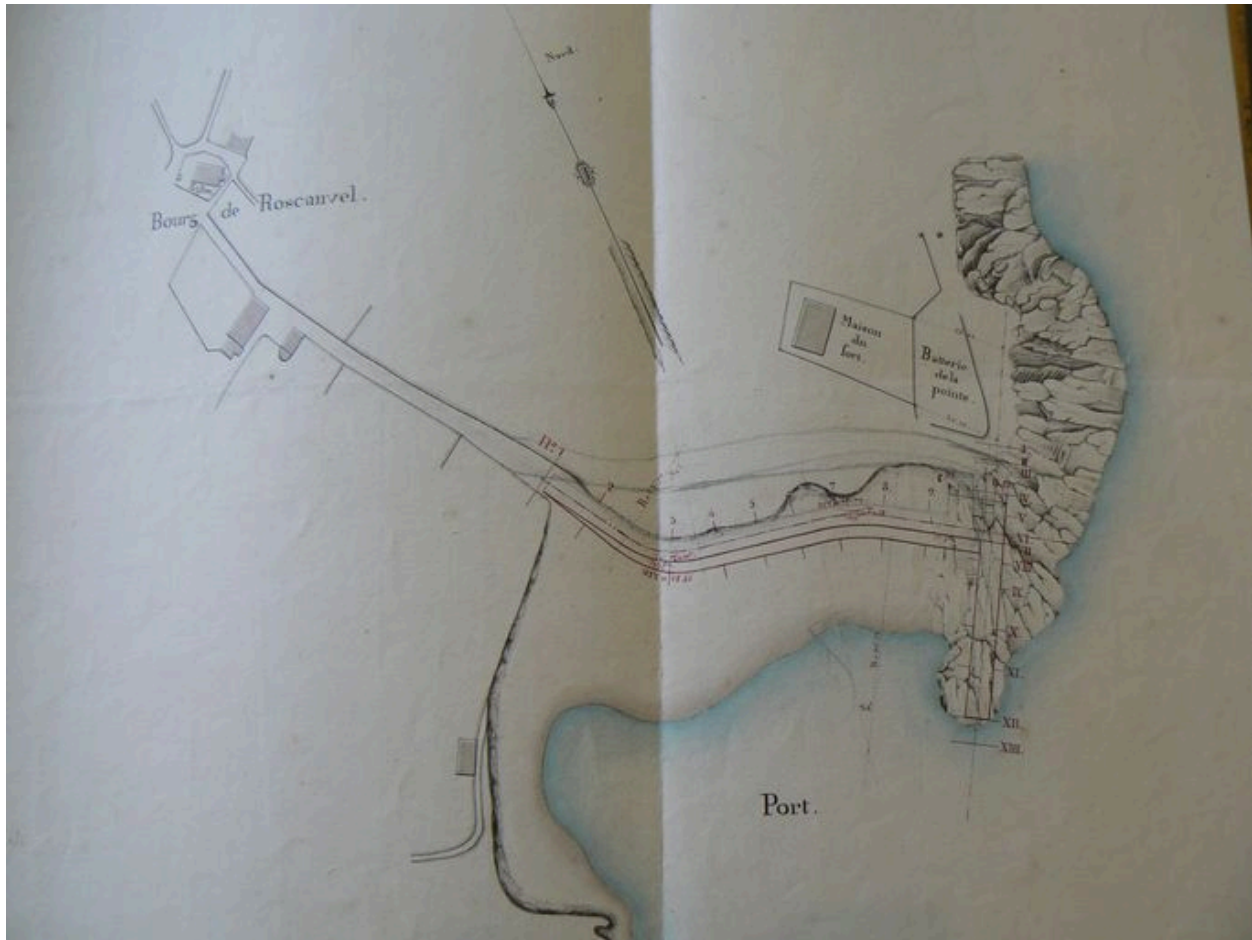
Oeuvre(s) contenue(s) :

Oeuvre(s) en rapport :

Espace portuaire de Roscanvel (IA29004207) Bretagne, Finistère, Roscanvel

Auteur(s) du dossier : L'énaïg L'Aot

Copyright(s) : (c) Laboratoire GÉOMER, UMR LETG 6554 - CNRS ; (c) Inventaire général



Disposition générale du débarcadère et de ses abords

IVR53_20072908927NUCA

Auteur de l'illustration : Lénaïg L'Aot

Auteur du document reproduit : Ponts-et-Chaussées

(c) Laboratoire GÉOMER, UMR LETG 6554 - CNRS

reproduction soumise à autorisation du titulaire des droits d'exploitation



Carte postale : Vue du port et des Îles des Morts et de Trébéron

Référence du document reproduit :

- **La Presqu'île de Crozon.Tome II**

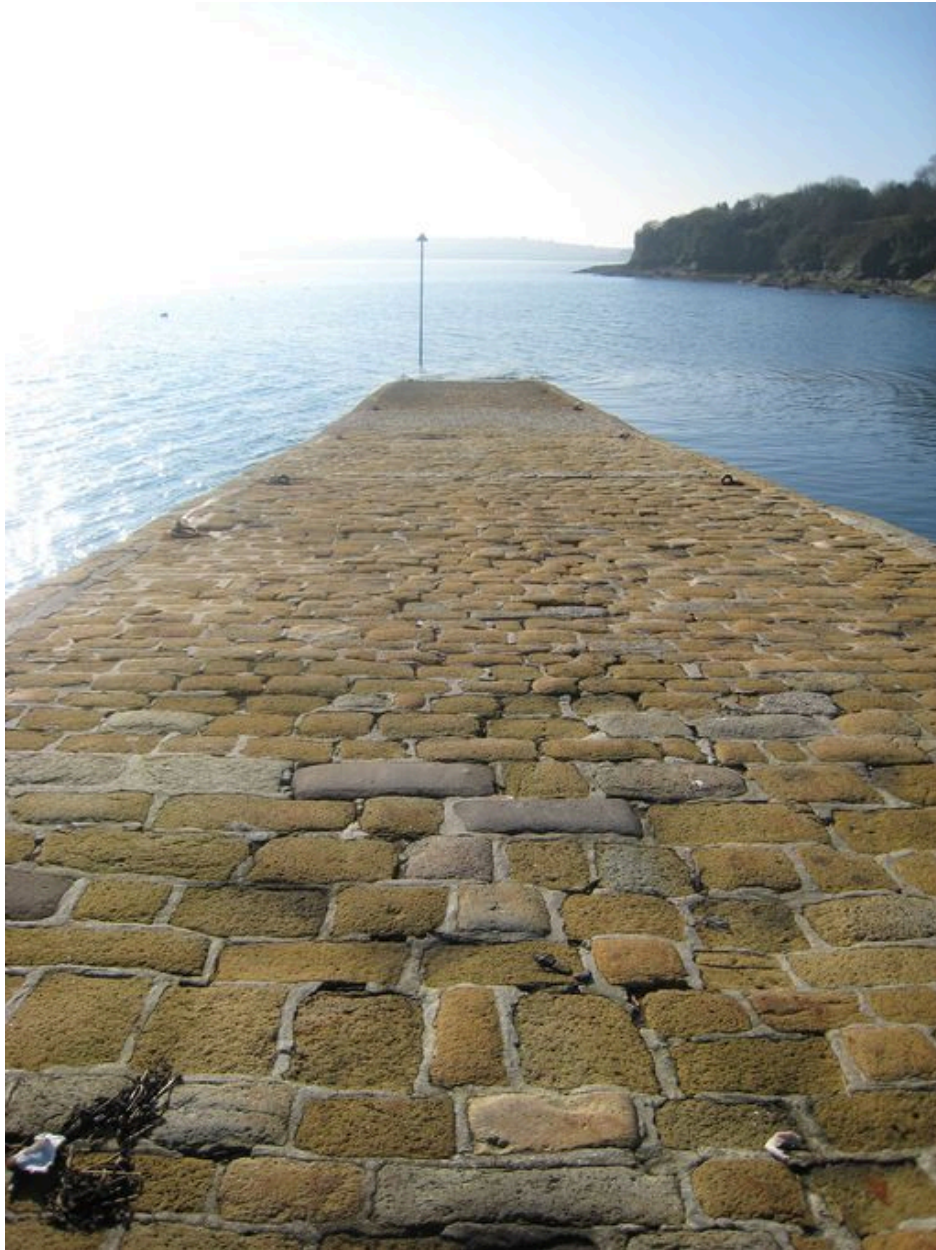
Dans "La Presqu'île de Crozon.Tome II"/C. Mammani, Joué-lès-Tours : éd. Alan Sutton, 1996, p. 22.

IVR53_20082908506NUC

Auteur de l'illustration (reproduction) : Florence Despretz

(c) Laboratoire GÉOMER, UMR LETG 6554 - CNRS

reproduction soumise à autorisation du titulaire des droits d'exploitation



Vue générale de la cale du bourg de Roscanvel

IVR53_20072908924NUCA

Auteur de l'illustration : Françoise Péron

(c) Laboratoire GÉOMER, UMR LETG 6554 - CNRS

reproduction soumise à autorisation du titulaire des droits d'exploitation



Cale du bourg de Roscanvel

IVR53_20082908388NUCA

Auteur de l'illustration : Guillaume Marie

(c) Laboratoire GÉOMER, UMR LETG 6554 - CNRS

reproduction soumise à autorisation du titulaire des droits d'exploitation



Cale du bourg de Roscanvel

IVR53_20072908925NUCA

Auteur de l'illustration : Françoise Péron

(c) Laboratoire GÉOMER, UMR LETG 6554 - CNRS

reproduction soumise à autorisation du titulaire des droits d'exploitation



Cale du bourg de Roscanvel

IVR53_20072908923NUCA

Auteur de l'illustration : Françoise Péron

(c) Laboratoire GÉOMER, UMR LETG 6554 - CNRS

reproduction soumise à autorisation du titulaire des droits d'exploitation



Vue de la cale et du débarcadère du bourg de Roscanvel

IVR53_20072908926NUCA

Auteur de l'illustration : Françoise Péron

(c) Laboratoire GÉOMER, UMR LETG 6554 - CNRS

reproduction soumise à autorisation du titulaire des droits d'exploitation