

Bretagne, Ille-et-Vilaine  
Saint-Malo  
Le Naye

## **Bunker-abri-magasin de munitions de type L 407a (dossier en cours), terre-plein du Naye (Saint-Malo)**

### **Références du dossier**

Numéro de dossier : IA35132909

Date de l'enquête initiale : 2026

Date(s) de rédaction : 2026

Cadre de l'étude : enquête thématique régionale Inventaire des héritages militaires en Bretagne

Degré d'étude : étudié

### **Désignation**

Dénomination : blockhaus, abri, magasin de munitions

### **Compléments de localisation**

Milieu d'implantation : isolé

Références cadastrales : CR, 13 ; CR, 31

### **Historique**

Période(s) secondaire(s) : 2e quart 20e siècle

Auteur(s) de l'oeuvre : Organisation Todt (maître d'oeuvre, attribution par travaux historiques)

### **Description**

#### **Éléments descriptifs**

Matériau(x) du gros-oeuvre, mise en oeuvre et revêtement : béton, béton armé

Matériau(x) de couverture : béton en couverture

Escaliers : escalier dans-oeuvre : escalier droit

#### **Typologies et état de conservation**

État de conservation : état moyen, vestiges

#### **Dimensions**

Mesures : la : 2 m (murs périphériques et dalle de couverture)

Précision dimensions :

Selon le catalogue des plans-types, la réalisation d'un bunker-abri-magasin de munitions de type L 407a pour pour batterie antiaérienne lourde (*Munitionsstand für schwere Flak*) nécessite 800 m<sup>3</sup> de béton.

#### **Statut, intérêt et protection**

Intérêt de l'oeuvre : vestiges de guerre, à signaler

Éléments remarquables : blockhaus

Statut de la propriété : propriété de la région

## Références documentaires

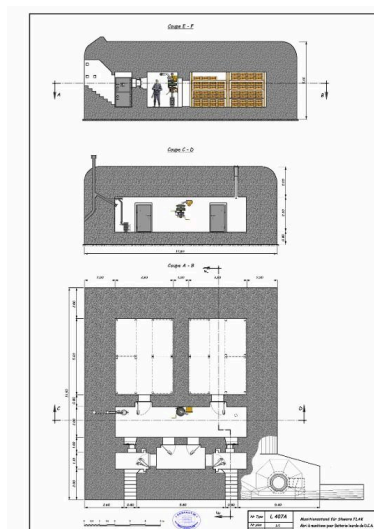
### Documents figurés

- **Collection de plans et coupes de bunkers**  
ASSOCIATION GERFAUT 29. MOIGNEZ, Christian. **Collection de plans et coupes de bunkers.**

### Bibliographie

- **Atlantikwall-Typenheft. Atlantic Wall typology. Typologie du Mur de l'Atlantique [2008]**  
ROLF, Rudi. **Atlantikwall-Typenheft. Atlantic Wall typology. Typologie du Mur de l'Atlantique.**  
Middelburg, PRAK publishing, 2008, 432 p.  
p. 106

## Illustrations



Plan et coupes d'un bunker-abri-magasin de munitions de type L 407a pour batterie antiaérienne (Munitionsstand für 8,8 oder 10,5 cm Flak)  
Dess. Christian Moignez  
IVR53\_20263510106NUDA



Vue générale depuis le nord-ouest (couverture photographique du 22 janvier 2026). A l'extrême gauche, le second bunker  
Phot. Bernard Bègne  
IVR53\_20263500063NUCA



Vue de situation depuis le nord-ouest (couverture photographique du 17 décembre 2025). Seule la dalle de couverture est visible sous le remblai  
Phot. Guillaume Lécullier  
IVR53\_20263510064NUCA



Vue depuis le nord-ouest : deux bunkers sont construits l'un contre l'autre (couverture photographique du 22 janvier 2026). A gauche, le bunker-abri situé sous la chaussée Éric Tabarly ; à droite, le bunker de type L 407a  
Phot. Bernard Bègne  
IVR53\_20263500064NUCA



Vue générale depuis le sud-ouest (couverture photographique du 22 janvier 2026). La partie en saillie à droite correspond au poste d'observation  
Phot. Bernard Bègne  
IVR53\_20263500066NUCA



Vue générale depuis le sud (couverture photographique du 22 janvier 2026). La partie en saillie correspond au poste d'observation. Les planches situées à droite servent à étayer l'une des deux entrées du bunker  
Phot. Bernard Bègne  
IVR53\_20263500067NUCA



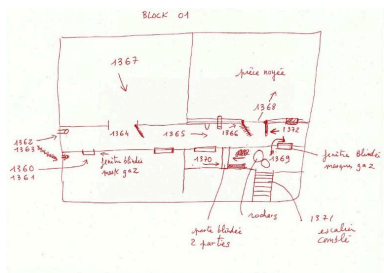
Vue générale depuis le sud-est (couverture photographique du 22 janvier 2026). La partie en saillie à gauche correspond au poste d'observation. Les planches masquent l'une des deux entrées du bunker. En arrière-plan, poste de commande de l'écluse du Naye  
Phot. Bernard Bègne  
IVR53\_20263500068NUCA



Vue de détail de la partie en saillie : poste d'observation dit Tobruk (couverture photographique du 22 janvier 2026). Au ras-du-sol, l'entrée dédiée du Tobruk. La partie haute est en mauvais état : les fers à béton sont apparents  
Phot. Bernard Bègne  
IVR53\_20263500069NUCA



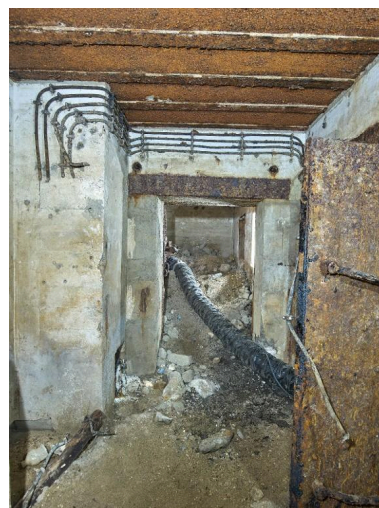
Vue de l'accès à l'entrée ouest du bunker par un puits et une échelle (couverture photographique du 22 janvier 2026). Sur la photographie, Nicolas Bigourdan, archéologue maritime (DRASSM)  
Phot. Guillaume Lécueillier  
IVR53\_20263510178NUCA



Plan de localisation des photographies intérieures (couverture photographique du vendredi 5 décembre 2025). Le bunker - identifié comme un type L 407a - présente bien deux entrées distinctes  
Phot. Bernard Bègne  
IVR53\_20263510021NUCA



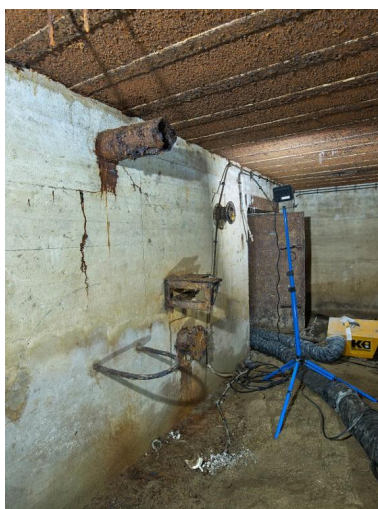
Vue de l'entrée est avec son escalier. Cet accès est totalement remblayé  
Phot. Bernard Bègne  
IVR53\_20253501371NUCA



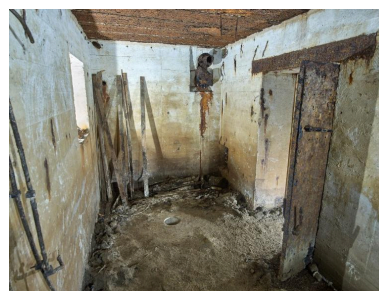
Vue du sas d'entrée vers l'ouest : il est partiellement remblayé (la porte blindée à deux vantaux est masquée). Au fond, l'entrée ouest du bunker. A gauche, le chemin de câble électrique. A droite, l'une des deux portes étanches  
Phot. Bernard Bègne  
IVR53\_20253501372NUCA



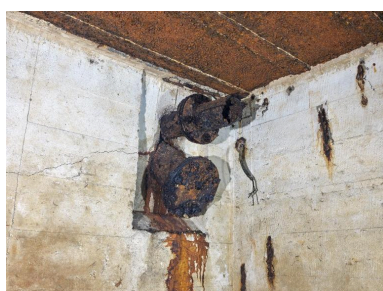
Vue de l'entrée est depuis le sas. A gauche, le créneau blindé protégeant l'entrée est (coffrage en bois en place). A droite, la porte blindée à deux vantaux  
Phot. Bernard Bègne  
IVR53\_20253501370NUCA



Vue de la salle de garde : emplacement du système de filtration. Au premier plan, l'arceau métallique servant à poser les filtres à charbon. Au fond, la porte étanche du magasin à munitions est  
Phot. Bernard Bègne  
IVR53\_20253501366NUCA



Vue de l'extrémité ouest de la salle de garde. A gauche, la porte étanche du magasin à munitions ouest. Au fond à droite, emplacement du poêle (conduits de cheminée et de ramonage) ; à gauche : différents artefacts dont des lattes de lit  
Phot. Bernard Bègne  
IVR53\_20253501363NUCA



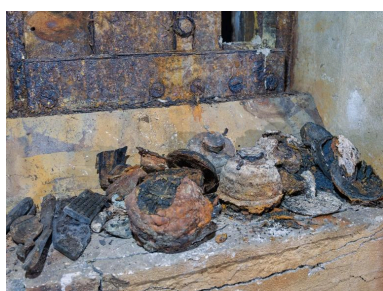
Vue de détail de l'extrémité ouest de la salle de garde : conduit de cheminée (en haut) et conduit de ramonage (en bas) du poêle. Dans le mur, passage de câble électrique du magasin à munitions  
Phot. Bernard Bègne  
IVR53\_20253501362NUCA



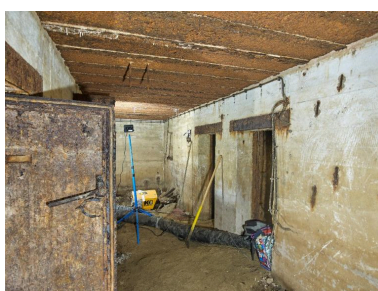
Vue de détail de l'ouverture de tir blindée de l'entrée est. Sur le rebord se trouvent regroupés différents artefacts : un masque à gaz et huit cartouches de masque à gaz  
Phot. Bernard Bègne  
IVR53\_20253501369NUCA



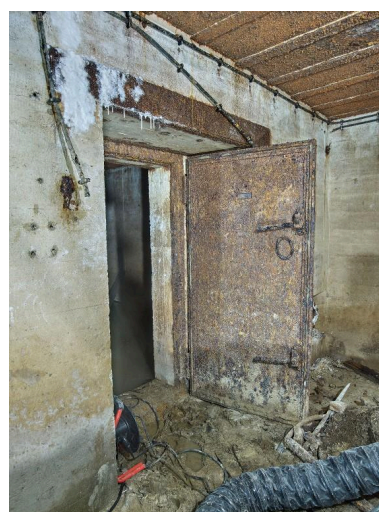
Vue de détail de l'ouverture de tir blindée de l'entrée ouest. Sur le rebord se trouvent regroupés différents artefacts : brosse en bois, cartouches de masque à gaz...  
Phot. Bernard Bègne  
IVR53\_20253501360NUCA



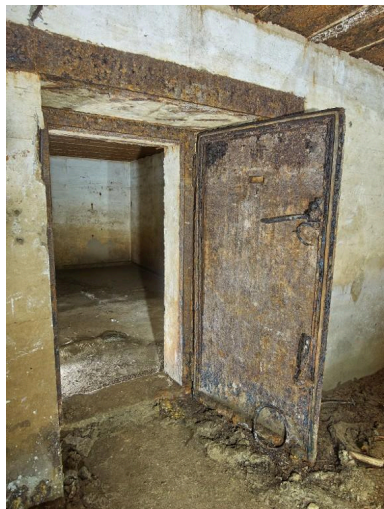
Vue de détail de l'ouverture de tir blindée de l'entrée ouest. Sur le rebord se trouvent regroupés différents artefacts : brosse en bois, cartouches de masque à gaz...  
Phot. Bernard Bègne  
IVR53\_20253501361NUCA



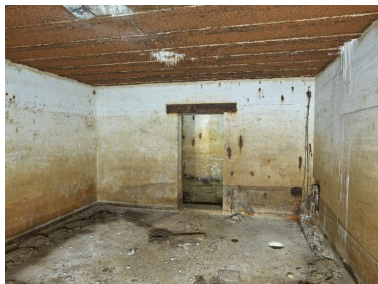
Vue de la salle de garde avec ses deux portes étanches d'accès. Au premier plan à gauche, la porte étanche du magasin à munitions ouest  
Phot. Bernard Bègne  
IVR53\_20253501365NUCA



Vue de détail de la porte blindée étanche du magasin à munitions est (cette pièce est partiellement inondée). A gauche, emplacement d'un boîtier électrique : seul le câblage subsiste  
Phot. Bernard Bègne  
IVR53\_20253501368NUCA



Vue de détail de la porte blindée étanche du magasin à munitions ouest  
Phot. Bernard Bègne  
IVR53\_20253501364NUCA



Vue du magasin à munitions ouest. Sur le mur du fond à droite, câblage électrique pour l'alimentation des plafonniers  
Phot. Bernard Bègne  
IVR53\_20253501367NUCA

## Dossiers liés

**Oeuvre(s) contenue(s) :**

**Oeuvre(s) en rapport :**

Batterie d'artillerie antiaérienne lourde du Naye, terre-plein du Naye (Saint-Malo) (IA35132919) Bretagne, Ile-et-Vilaine, Saint-Malo, Le Naye

Ensemble fortifié dit Festung Saint-Malo (IA35040972) Bretagne, Ile-et-Vilaine, Saint-Malo

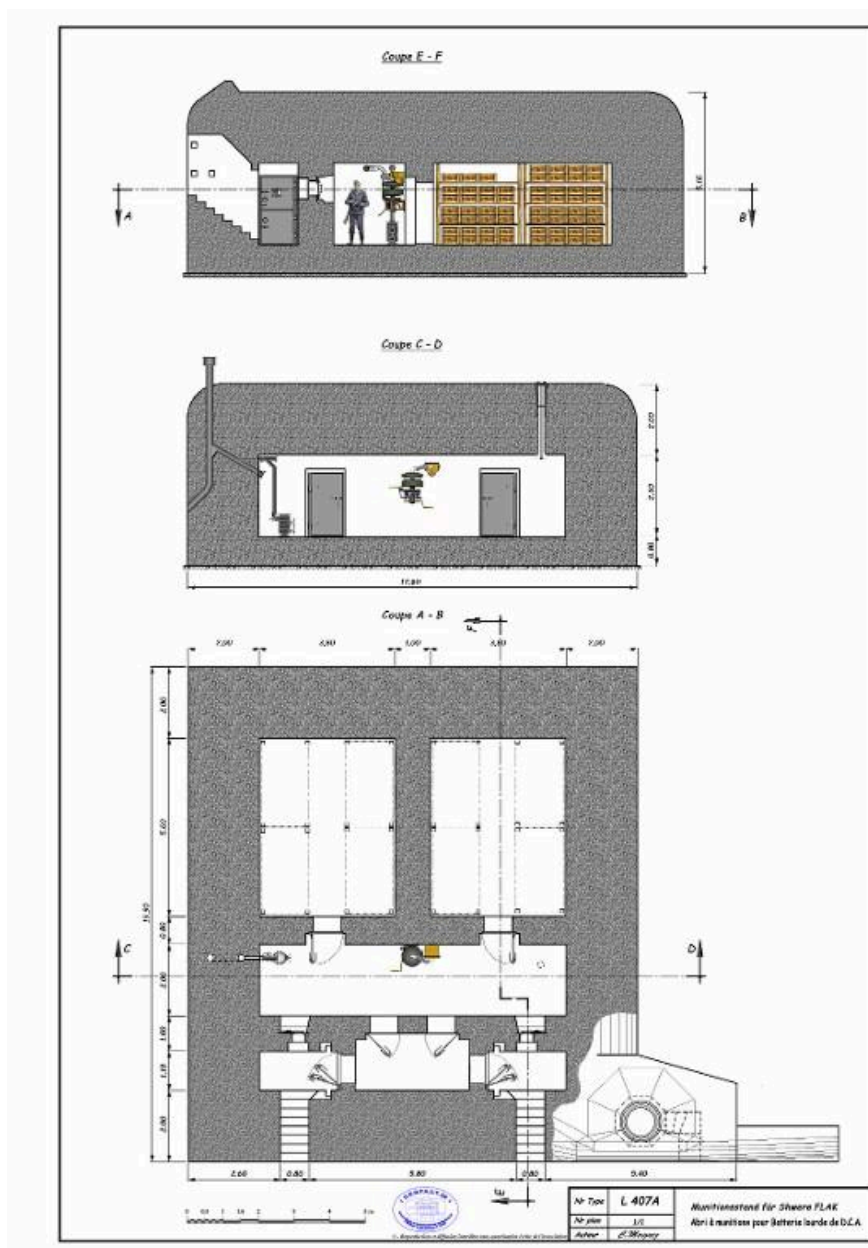
Fortifications d'agglomération (Saint-Malo) (IA35032913) Bretagne, Ile-et-Vilaine, Saint-Malo

Bunker-abri antiaérien (dossier en cours), sous la chaussée Éric Tabarly (Saint-Malo) (IA35132910) Bretagne, Ile-et-Vilaine, Saint-Malo, Le Naye

Bunker-abri-magasin de munitions de type L 401a avec cuve pour canon antiaérien (III) (dossier en cours), terre-plein du Naye (Saint-Malo) (IA35132908) Bretagne, Ile-et-Vilaine, Saint-Malo, Le Naye

Auteur(s) du dossier : Guillaume Lécueillier

Copyright(s) : (c) Région Bretagne



Plan et coupes d'un bunker-abri-magasin de munitions de type L 407a pour batterie antiaérienne (Munitionsstand für 8,8 oder 10,5 cm Flak)

Référence du document reproduit :

- **Collection de plans et coupes de bunkers**  
ASSOCIATION GERFAUT 29. MOIGNEZ, Christian. **Collection de plans et coupes de bunkers.**

IVR53\_20263510106NUDA

Auteur de l'illustration : Christian Moignez

(c) Association Gerfaut 29

reproduction soumise à autorisation du titulaire des droits d'exploitation



Vue générale depuis le nord-ouest (couverture photographique du 22 janvier 2026). A l'extrême gauche, le second bunker

IVR53\_20263500063NUCA

Auteur de l'illustration : Bernard Bègne

Date de prise de vue : 2026

(c) Région Bretagne

reproduction soumise à autorisation du titulaire des droits d'exploitation



Vue de situation depuis le nord-ouest (couverture photographique du 17 décembre 2025). Seule la dalle de couverture est visible sous le remblai

IVR53\_20263510064NUCA

Auteur de l'illustration : Guillaume Lécueillier

Date de prise de vue : 2025

(c) Région Bretagne

reproduction soumise à autorisation du titulaire des droits d'exploitation



Vue depuis le nord-ouest : deux bunkers sont construits l'un contre l'autre (couverture photographique du 22 janvier 2026). A gauche, le bunker-abri situé sous la chaussée Éric Tabarly ; à droite, le bunker de type L 407a

IVR53\_20263500064NUCA

Auteur de l'illustration : Bernard Bègne

Date de prise de vue : 2026

(c) Région Bretagne

reproduction soumise à autorisation du titulaire des droits d'exploitation



Vue générale depuis le sud-ouest (couverture photographique du 22 janvier 2026). La partie en saillie à droite correspond au poste d'observation

IVR53\_20263500066NUCA

Auteur de l'illustration : Bernard Bègne

Date de prise de vue : 2026

(c) Région Bretagne

reproduction soumise à autorisation du titulaire des droits d'exploitation



Vue générale depuis le sud (couverture photographique du 22 janvier 2026). La partie en saillie correspond au poste d'observation. Les planches situées à droite servent à étayer l'une des deux entrées du bunker

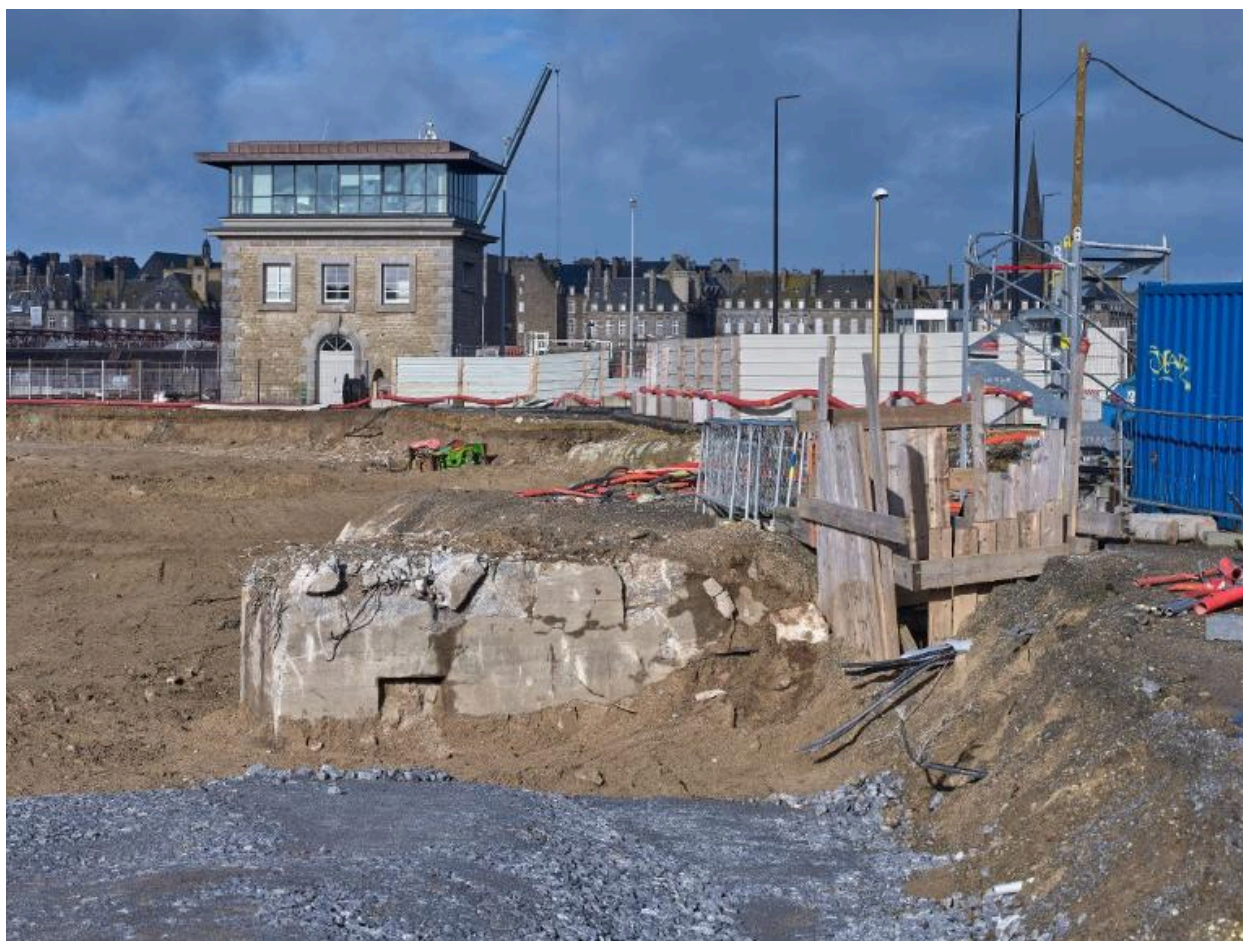
IVR53\_20263500067NUCA

Auteur de l'illustration : Bernard Bègne

Date de prise de vue : 2026

(c) Région Bretagne

reproduction soumise à autorisation du titulaire des droits d'exploitation



Vue générale depuis le sud-est (couverture photographique du 22 janvier 2026). La partie en saillie à gauche correspond au poste d'observation. Les planches masquent l'une des deux entrées du bunker. En arrière-plan, poste de commande de l'écluse du Naye

IVR53\_20263500068NUCA

Auteur de l'illustration : Bernard Bègne

Date de prise de vue : 2026

(c) Région Bretagne

reproduction soumise à autorisation du titulaire des droits d'exploitation



Vue de détail de la partie en saillie : poste d'observation dit Tobruk (couverture photographique du 22 janvier 2026). Au ras-du-sol, l'entrée dédiée du Tobruk. La partie haute est en mauvais état : les fers à béton sont apparents

IVR53\_20263500069NUCA

Auteur de l'illustration : Bernard Bègne

Date de prise de vue : 2026

(c) Région Bretagne

reproduction soumise à autorisation du titulaire des droits d'exploitation



Vue de l'accès à l'entrée ouest du bunker par un puits et une échelle (couverture photographique du 22 janvier 2026).  
Sur la photographie, Nicolas Bigourdan, archéologue maritime (DRASSM)

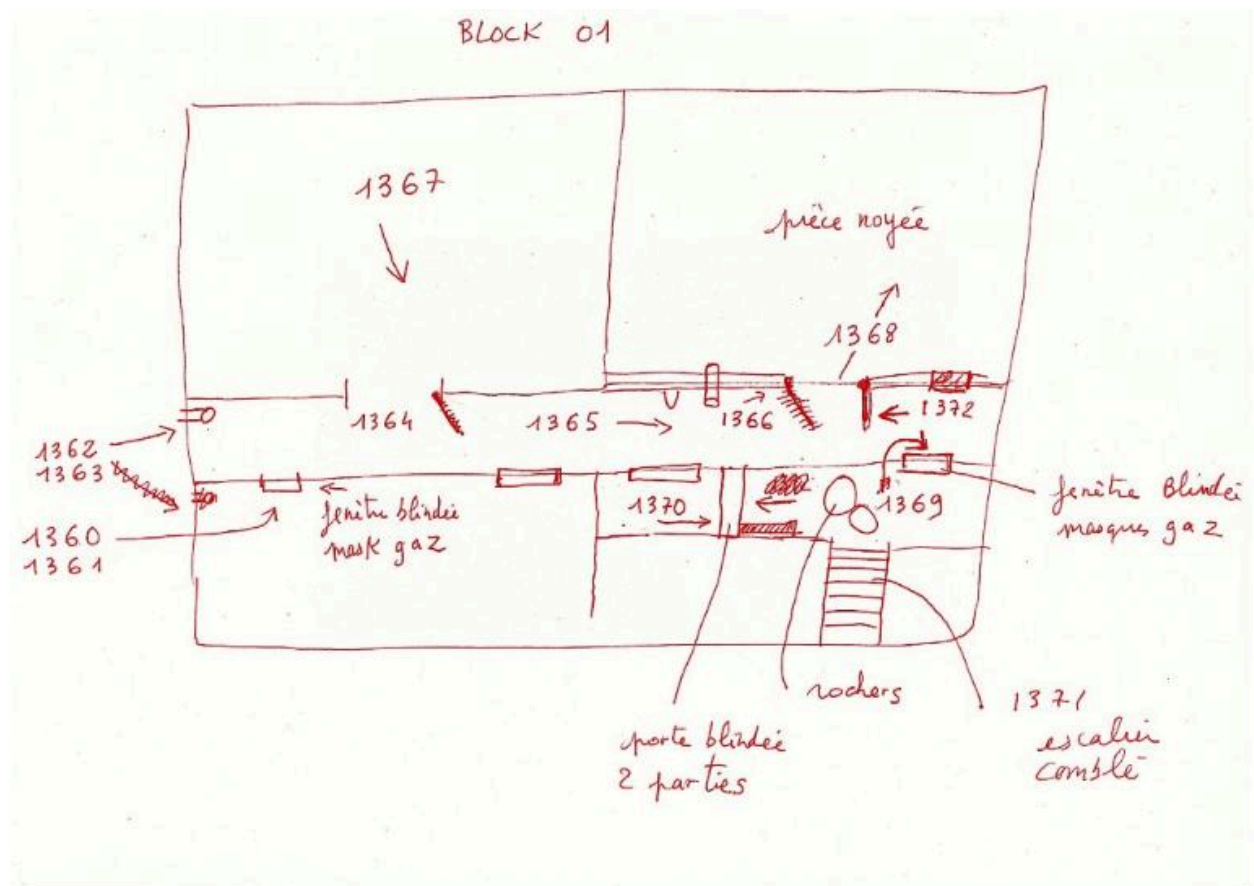
IVR53\_20263510178NUCA

Auteur de l'illustration : Guillaume Lécueillier

Date de prise de vue : 2026

(c) Région Bretagne

reproduction soumise à autorisation du titulaire des droits d'exploitation



Plan de localisation des photographies intérieures (couverture photographique du vendredi 5 décembre 2025). Le bunker - identifié comme un type L 407a - présente bien deux entrées distinctes

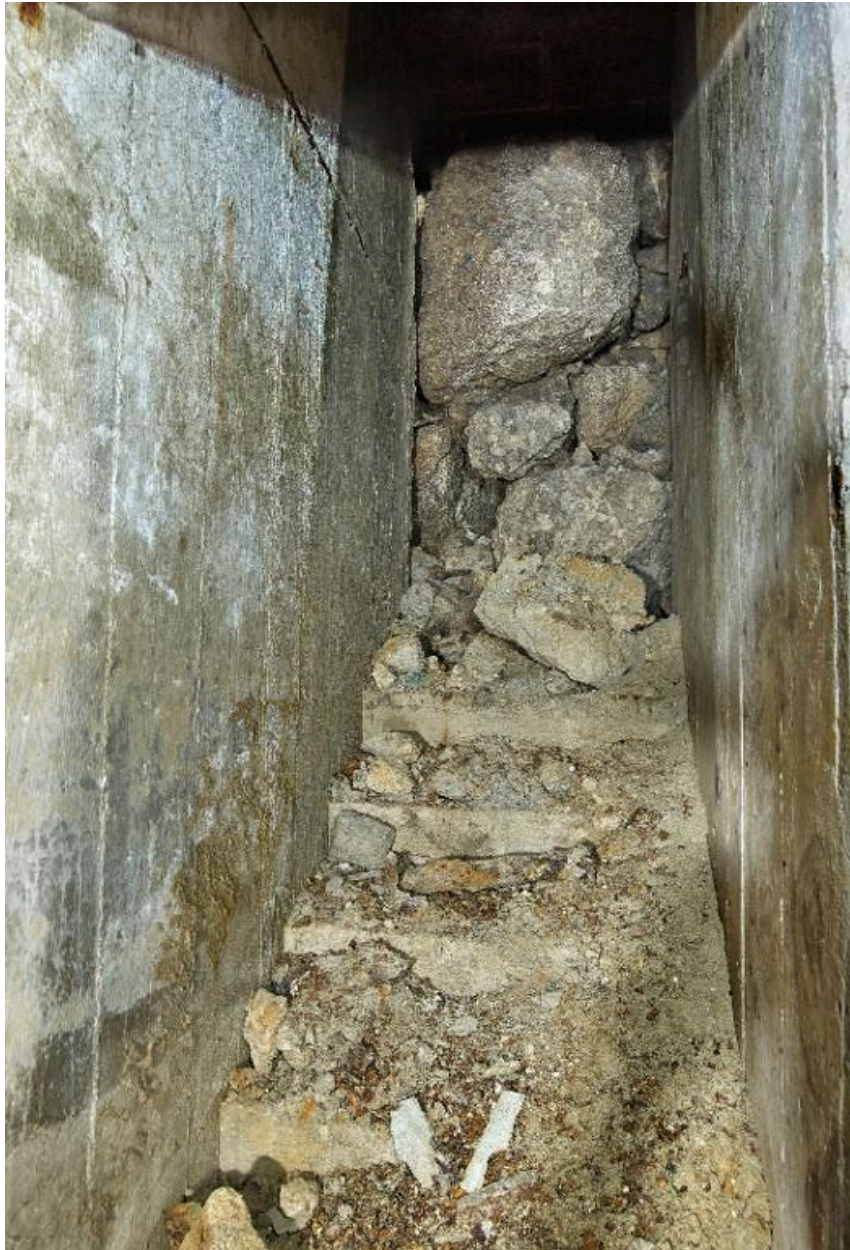
IVR53\_20263510021NUCA

Auteur de l'illustration : Bernard Bègne

Date de prise de vue : 2025

(c) Région Bretagne

reproduction soumise à autorisation du titulaire des droits d'exploitation



Vue de l'entrée est avec son escalier. Cet accès est totalement remblayé

IVR53\_20253501371NUCA

Auteur de l'illustration : Bernard Bègne

Date de prise de vue : 2025

(c) Région Bretagne

reproduction soumise à autorisation du titulaire des droits d'exploitation



Vue du sas d'entrée vers l'ouest : il est partiellement remblayé (la porte blindée à deux vantaux est masquée). Au fond, l'entrée ouest du bunker. A gauche, le chemin de câble électrique. A droite, l'une des deux portes étanches

IVR53\_20253501372NUCA

Auteur de l'illustration : Bernard Bègne

Date de prise de vue : 2025

(c) Région Bretagne

reproduction soumise à autorisation du titulaire des droits d'exploitation



Vue de l'entrée est depuis le sas. A gauche, le créneau blindé protégeant l'entrée est (coffrage en bois en place). A droite, la porte blindée à deux vantaux

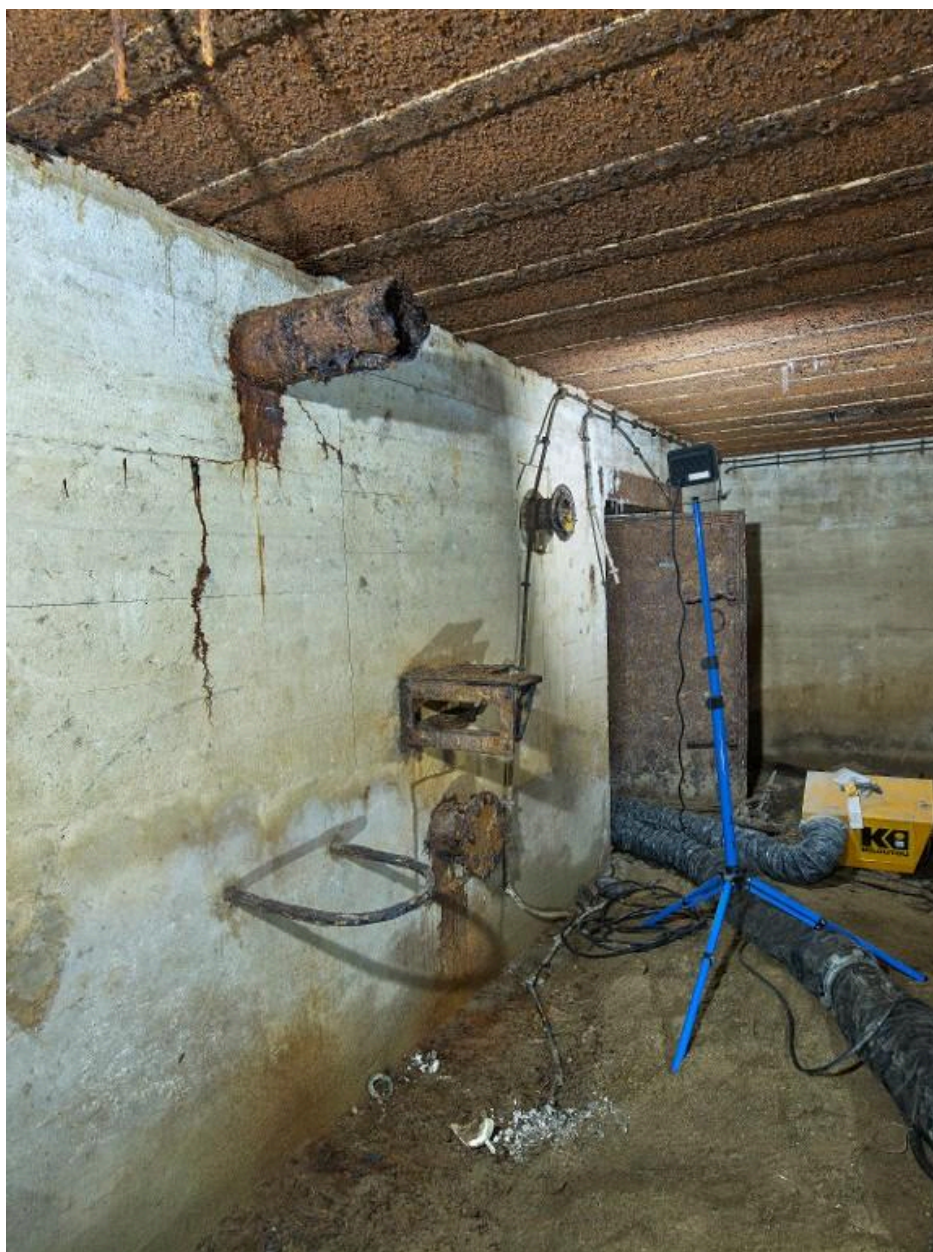
IVR53\_20253501370NUCA

Auteur de l'illustration : Bernard Bègne

Date de prise de vue : 2025

(c) Région Bretagne

reproduction soumise à autorisation du titulaire des droits d'exploitation



Vue de la salle de garde : emplacement du système de filtration. Au premier plan, l'arceau métallique servant à poser les filtres à charbon. Au fond, la porte étanche du magasin à munitions est

IVR53\_20253501366NUCA

Auteur de l'illustration : Bernard Bègne

Date de prise de vue : 2025

(c) Région Bretagne

reproduction soumise à autorisation du titulaire des droits d'exploitation



Vue de l'extrémité ouest de la salle de garde. A gauche, la porte étanche du magasin à munitions ouest. Au fond à droite, emplacement du poêle (conduits de cheminée et de ramonage) ; à gauche : différents artefacts dont des lattes de lit

IVR53\_20253501363NUCA

Auteur de l'illustration : Bernard Bègne

Date de prise de vue : 2025

(c) Région Bretagne

reproduction soumise à autorisation du titulaire des droits d'exploitation



Vue de détail de l'extrémité ouest de la salle de garde : conduit de cheminée (en haut) et conduit de ramonage (en bas) du poêle. Dans le mur, passage de câble électrique du magasin à munitions

IVR53\_20253501362NUCA

Auteur de l'illustration : Bernard Bègne

Date de prise de vue : 2025

(c) Région Bretagne

reproduction soumise à autorisation du titulaire des droits d'exploitation



Vue de détail de l'ouverture de tir blindée de l'entrée est. Sur le rebord se trouvent regroupés différents artefacts : un masque à gaz et huit cartouches de masque à gaz

IVR53\_20253501369NUCA

Auteur de l'illustration : Bernard Bègne

Date de prise de vue : 2025

(c) Région Bretagne

reproduction soumise à autorisation du titulaire des droits d'exploitation



Vue de détail de l'ouverture de tir blindée de l'entrée ouest. Sur le rebord se trouvent regroupés différents artefacts : brosses en bois, cartouches de masque à gaz...

IVR53\_20253501360NUCA

Auteur de l'illustration : Bernard Bègne

Date de prise de vue : 2025

(c) Région Bretagne

reproduction soumise à autorisation du titulaire des droits d'exploitation



Vue de détail de l'ouverture de tir blindée de l'entrée ouest. Sur le rebord se trouvent regroupés différents artéfacts : brosses en bois, cartouches de masque à gaz...

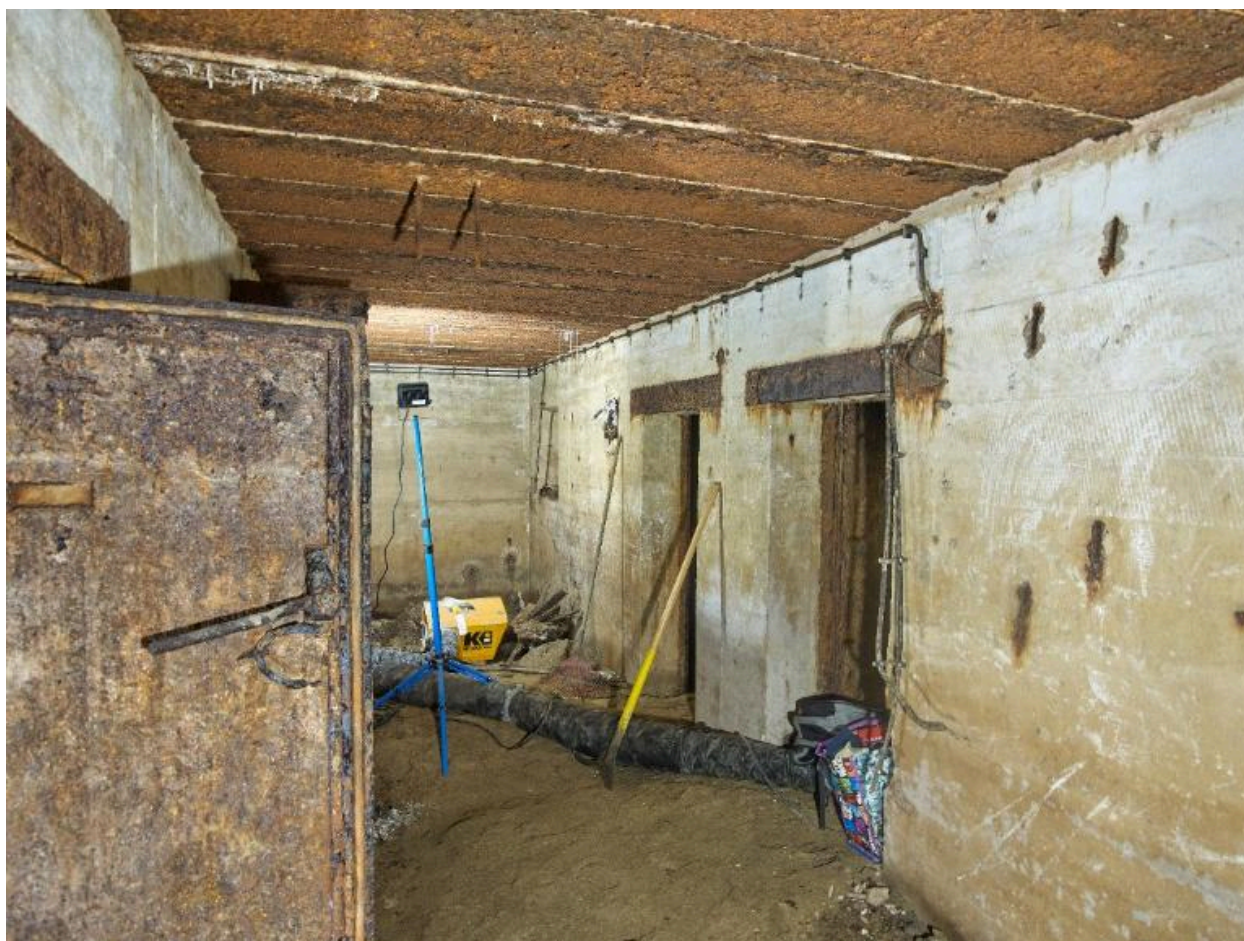
IVR53\_20253501361NUCA

Auteur de l'illustration : Bernard Bègne

Date de prise de vue : 2025

(c) Région Bretagne

reproduction soumise à autorisation du titulaire des droits d'exploitation



Vue de la salle de garde avec ses deux portes étanches d'accès. Au premier plan à gauche, la porte étanche du magasin à munitions ouest

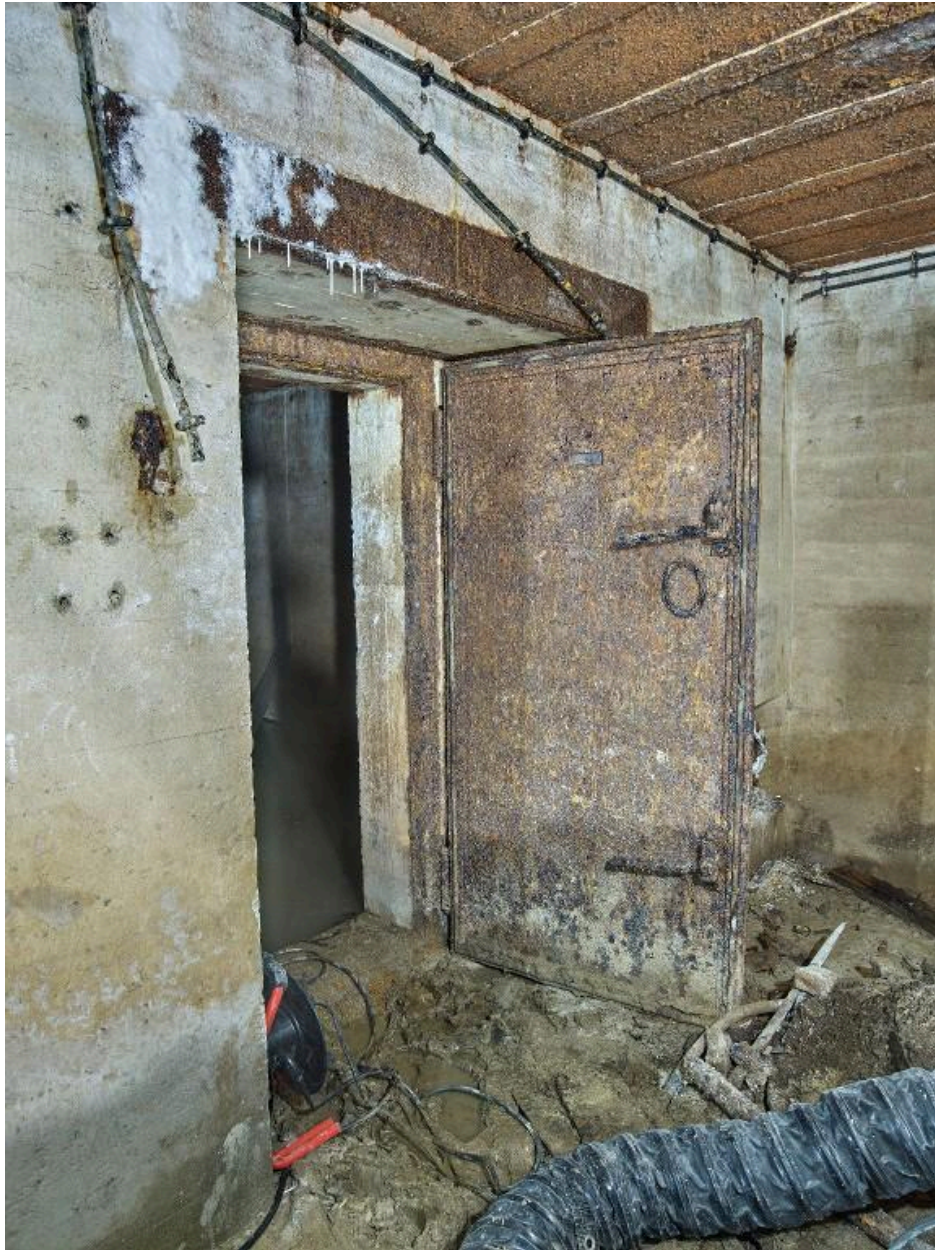
IVR53\_20253501365NUCA

Auteur de l'illustration : Bernard Bègne

Date de prise de vue : 2025

(c) Région Bretagne

reproduction soumise à autorisation du titulaire des droits d'exploitation



Vue de détail de la porte blindée étanche du magasin à munitions est (cette pièce est partiellement inondée). A gauche, emplacement d'un boîtier électrique : seul le câblage subsiste

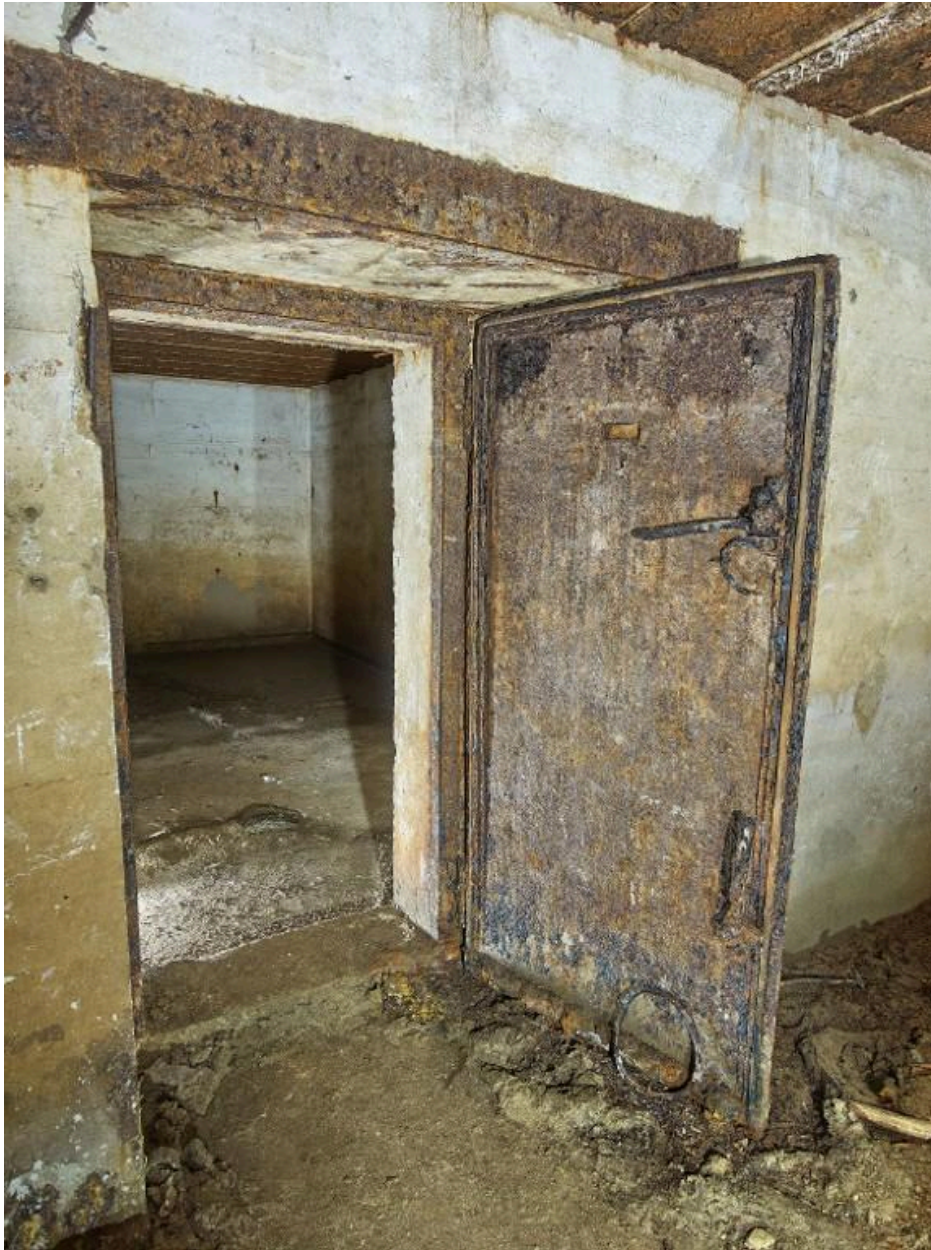
IVR53\_20253501368NUCA

Auteur de l'illustration : Bernard Bègne

Date de prise de vue : 2025

(c) Région Bretagne

reproduction soumise à autorisation du titulaire des droits d'exploitation



Vue de détail de la porte blindée étanche du magasin à munitions ouest

IVR53\_20253501364NUCA

Auteur de l'illustration : Bernard Bègne

Date de prise de vue : 2025

(c) Région Bretagne

reproduction soumise à autorisation du titulaire des droits d'exploitation



Vue du magasin à munitions ouest. Sur le mur du fond à droite, câblage électrique pour l'alimentation des plafonniers

IVR53\_20253501367NUCA

Auteur de l'illustration : Bernard Bègne

Date de prise de vue : 2025

(c) Région Bretagne

reproduction soumise à autorisation du titulaire des droits d'exploitation