

Bretagne, Morbihan
Ploemeur
Le Cosquéric

Bunker-abri-puits à câble téléphonique dit Kabelbrunnen, Le Cosquéric (Ploemeur)

Références du dossier

Numéro de dossier : IA56132466
Date de l'enquête initiale : 2025
Date(s) de rédaction : 2025
Cadre de l'étude : enquête thématique régionale Inventaire des héritages militaires en Bretagne
Degré d'étude : étudié

Désignation

Dénomination : blockhaus, central téléphonique

Compléments de localisation

Milieu d'implantation : en écart
Références cadastrales : CE, 41

Historique

Bunker construit pour l'Allemagne nazie sous maîtrise d'oeuvre de l'Organisation Todt dans le deuxième semestre 1942 ou début 1943. Il fait partie de la **batterie d'artillerie antiaérienne "Rossitten"** (Lo 302).

En allemand cet édicule est nommé puits à câble (*Kabelbrunnen*, abrégé en KB) ou encore regard de commutation de câbles (*Kabelschaltbrunnen* abrégé en KSB). Outre la protection des boîtiers de connexion contre les effets des bombardements, ces puits à câbles permettaient d'isoler du réseau un tronçon endommagé ou au contraire de raccorder un nouveau tronçon au réseau. Dans l'éventualité où une position serait occupée par l'ennemi, ces relais permettaient également d'isoler cette partie du réseau téléphonique.

Les bunkers de la batterie antiaérienne Rossitten (3/Marine-Flak-Abteilung 817) étaient reliés par le réseau téléphonique au poste de commandement de la Marine-Flak-Abteilung 817 implanté au château de Kerloudan ("Lo 402") et au poste de commandement de la défense antiaérienne de Lorient situé au château du Ter ("Lo 394") à Ploemeur. Dans les bunkers se voient des niches murales dédiées à la téléphonie, des arrivées et départs de câbles téléphoniques et les emplacements des boîtiers de connexion téléphonique. En cas de coupure du réseau filaire, des radios pouvaient prendre le relai pour les communications : les sas de certains bunkers sont dotés de puits d'antenne.

Période(s) principale(s) : 2e quart 20e siècle ()

Dates : 1942 (daté par travaux historiques), 1943 (daté par travaux historiques)

Auteur(s) de l'oeuvre : Organisation Todt (maître d'oeuvre, attribution par travaux historiques)

Description

Le bunker-puits à câbles pour relais téléphonique du Cosquéric est implanté entre le portail d'entrée et le logis de la ferme. Enterré dans le sol, ce petit bunker de plan rectangulaire (2,44 m x 2,24 X 3 m de hauteur) est construit en béton armé : son accès se fait via une trappe métallique aménagée dans la dalle de couverture puis par des échelons. Sa chambre ou puits (1,60 m x 1,40 m) abritait les câbles du réseau téléphonique (arrivées et sorties) et des boîtiers de connexion.

Les boîtiers de connexion téléphonique (de marque AEG et marque avec logo non identifié comprenant un E[trident]h) sont toujours en place et régulièrement entretenus par Jean Robic. Les murs sont peints en blanc : des numéros et des instructions ont été tracés (après-guerre ?) au crayon gris pour connecter les câbles :

- 237 [flèche vers le bas] /B St

- 101-10[?]
- 109 a
- V.B. /A.5.-1a/110a
- 111a
- câble 101 t [?] à droite en regardant le câble de devant - câble allant vers Lann-Bihoué
- câble 110a Kernevel à gauche en regardant le câble

On lit aussi un prénom et un nom à consonance allemande : "Hans Fechow".

A l'extérieur du puits à câbles, un boîtier de connexion (fiches numérotées de 1 à 6) permettait également de brancher directement un téléphone de campagne au réseau.

Eléments descriptifs

Matériau(x) du gros-oeuvre, mise en oeuvre et revêtement : béton, béton armé

Matériau(x) de couverture : béton en couverture

Plan : plan rectangulaire régulier

Étage(s) ou vaisseau(x) : sous-sol

Escaliers : escalier dans-oeuvre : escalier droit

Typologies et état de conservation

État de conservation : bon état

Décor

Techniques : peinture

Précision sur les représentations :

Murs peints en blanc.

Numéros et instructions tracés (après-guerre ?) au crayon gris pour connecter les câbles.

Statut, intérêt et protection

Intérêt de l'œuvre : vestiges de guerre, à signaler

Éléments remarquables : blockhaus, central téléphonique

Statut de la propriété : propriété privée (Société civile immobilière du Cosquéric)

Références documentaires

Bibliographie

- **Atlantikwall-Typenheft. Atlantic Wall typology. Typologie du Mur de l'Atlantique [2008]**
ROLF, Rudi. **Atlantikwall-Typenheft. Atlantic Wall typology. Typologie du Mur de l'Atlantique.**
Middelburg, PRAK publishing, 2008, 432 p.
- **Inventaire de la batterie de Flak Rossitten [2025]**
ASSOCIATION ROSSITTEN HISTOIRE ET MÉMOIRE. **Inventaire de la batterie de Flak Rossitten.** Non
publié, 2025, 38 p.

Liens web

- Kabelbrunnen - puits à câbles téléphoniques de la guerre 39-45 sur presqu-ile-de-crozon.com : <https://www.presqu-ile-de-crozon.com/guerre/2-kabelbrunnen-001.php>

Annexe 1

Le fonctionnement de la batterie d'artillerie antiaérienne "Rossitten"

A partir de l'observation de la cible et des mesures de ses caractéristiques grâce au télémètre, l'appareil de conduite de tir calculait le point d'impact, point situé en avant de la trajectoire de la cible et transmettait aux pièces d'artillerie - commandées manuellement ou électriquement - les réglages en direction et en élévation pour atteindre l'objectif. Ce point dépendait aussi du temps de chargement des canons et du temps de vol du projectile. Les quatre canons pouvaient être pointés de manière synchrone sur une même cible ou tirer chacun à vue. Les projectiles : explosifs,

perforants, éclairants ou d'exercice étaient dotés d'un système de réglage de leur dispositif de mise à feu à un temps donné ou à une altitude précise. A titre de comparaison, la batterie d'artillerie antiaérienne "Halle" à Moustoir Flamm dans la commune de Quéven, disposait selon des inscriptions conservées dans ses cuves, de sept types différents de projectile de 10,5 cm.

La batterie antiaérienne "Rossitten" était dotée en mai 1944 d'un radar de détection antiaérien de type FuMO 213 d'une portée de 30 km pour la conduite de tir. Les informations collectées par ce radar étaient transmises par téléphone à l'équipage du poste de direction de tir (puis ensuite vraisemblablement automatiquement au calculateur de tir grâce à un convertisseur). Un radar de veille lointaine de type FuMO 303, destiné à détecter les bombardiers à longue distance, soit 70 à 80 km de distance, est également signalé sur le site.

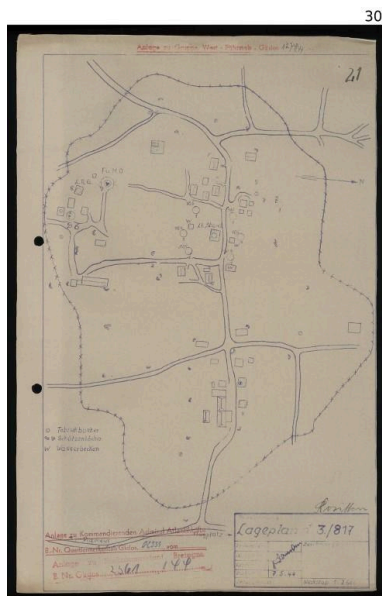
Un poste de commandement distant - ici château de Kerloudan ("Lo 402") - distribuait les secteurs, les cibles et les priorités.

Des projecteurs sur site (un projecteur figure sur le plan de mai 1944) ou distants éclairaient la cible. Des obus éclairants étaient également utilisés pour illuminer le ciel la nuit et mieux voir les cibles.

Le cycle d'engagement du tir comprenait :

- la détection du raid aérien grâce au(x) radar(s) et la mise en état d'alerte du personnel de la batterie antiaérienne ;
- l'acquisition de la cible ou des cibles grâce au télémètre ;
- le calcul de la solution de tir grâce à l'appareil de conduite ;
- la transmission des mesures aux canons et des éventuelles consignes aux servants (pointage en direction et en hauteur) ;
- la préparation des munitions pour chaque canon (réglage du dispositif de mise à feu) ;
- le chargement des munitions dans la culasse du canon ;
- le tir proprement dit, soit en salves synchronisées (tir dirigé en batterie), soit en tir à vue suivant une cadence prédéterminée ;
- l'observation des résultats du tir et la correction éventuelle des réglages.

Illustrations



Plan des batteries d'artillerie de Lorient : plan de situation de la batterie Rossitten au Cosquéric, commune de Ploemeur, 3/817, 4 x 10,5 cm, 7 mai 1944 (source : Bundesarchiv, 45 IV/1452 fol. 1)

Phot. Auteur inconnu,

Phot. Bundesarchiv

IVR53_20255610832NUCA



Vue aérienne verticale, 1955

Phot. Auteur inconnu

IVR53_20255610854NUC



Vue générale depuis l'est

Phot. Guillaume Lécueillier

IVR53_20255632929NUCA



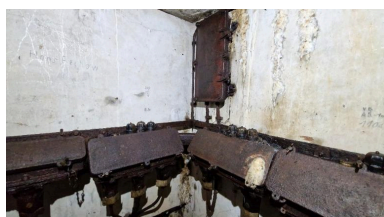
Vue générale depuis l'ouest
Phot. Guillaume Lécueillier
IVR53_20255632930NUCA



Vue du boîtier de
connexion extérieure
Phot. Guillaume Lécueillier
IVR53_20255632931NUCA



Vue intérieure : ensemble de
plusieurs boîtiers de connexion.
Sur le mur peint en blanc : des
instructions tracées au crayon
gris pour connecter les câbles
Phot. Guillaume Lécueillier
IVR53_20255632933NUCA



Vue intérieure : ensemble de plusieurs
boîtiers de connexion. Sur le mur
peint en blanc : des instructions
tracées au crayon gris pour connecter
les câbles et un nom (Hans Fechow)
Phot. Guillaume Lécueillier
IVR53_20255632932NUCA



Vue intérieure : ensemble de
plusieurs boîtiers de connexion
Phot. Guillaume Lécueillier
IVR53_20255632934NUCA



Vue intérieure : ensemble de
plusieurs boîtiers de connexion
(boîtier implanté contre le mur
de gauche). Sur le mur peint en
blanc : des instructions tracées au
crayon gris pour connecter les câbles
Phot. Guillaume Lécueillier
IVR53_20255632935NUCA



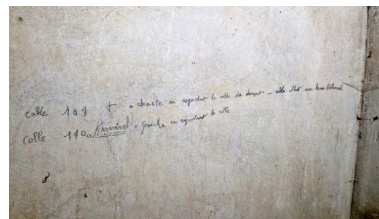
Vue intérieure : ensemble de plusieurs boîtiers de connexion (boîtier implanté à droite). Sur le mur peint en blanc : des instructions tracées au crayon gris pour connecter les câbles

Phot. Guillaume Lécueillier
IVR53_20255632937NUCA



Vue intérieure : ensemble de plusieurs boîtiers de connexion (boîtier implanté à droite). Sur le mur peint en blanc : des instructions tracées au crayon gris pour connecter les câbles

Phot. Guillaume Lécueillier
IVR53_20255632936NUCA



Vue intérieure. Sur le mur peint en blanc : des instructions tracées au crayon gris pour connecter les câbles (vers Lann-Bihoué et Kernevel)

Phot. Guillaume Lécueillier
IVR53_20255632938NUCA

Dossiers liés

Dossiers de synthèse :

Inventaire des héritages militaires en Bretagne (enquête thématique régionale en cours) (IA29133651)

Les bunkers du Mur de l'Atlantique (étude en cours) (IA29002282)

Oeuvre(s) contenue(s) :

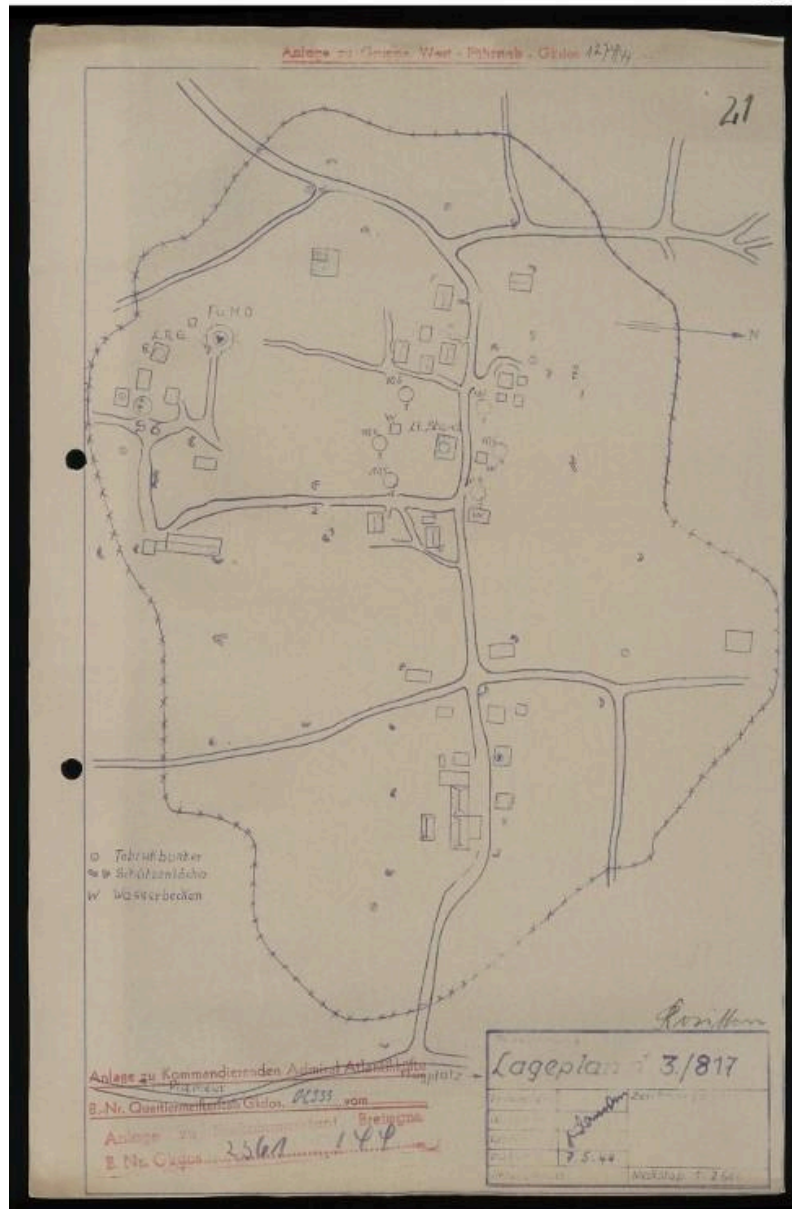
Oeuvre(s) en rapport :

Batterie d'artillerie antiaérienne Rossitten (Lo 302), Le Cosquéric (Ploemeur) (IA56132458) Bretagne, Morbihan, Ploemeur, Le Cosquéric, rue de l'Aérogare

Auteur(s) du dossier : Guillaume Lécueillier

Copyright(s) : (c) Région Bretagne ; (c) Association Rossitten Histoire et Mémoire

30



Plan des batteries d'artillerie de Lorient : plan de situation de la batterie Rossitten au Cosquéric, commune de Ploemeur, 3/817, 4 x 10,5 cm, 7 mai 1944 (source : Bundesarchiv, 45 IV/1452 fol. 1)

IVR53_20255610832NUCA

Auteur de l'illustration : Auteur inconnu, Auteur de l'illustration : Bundesarchiv

(c) Bundesarchiv

reproduction soumise à autorisation du titulaire des droits d'exploitation



Vue aérienne verticale, 1955

IVR53_20255610854NUC

Auteur de l'illustration : Auteur inconnu

Date de prise de vue : 1955

(c) Institut national de l'information géographique et forestière
reproduction soumise à autorisation du titulaire des droits d'exploitation



Vue générale depuis l'est

IVR53_20255632929NUCA

Auteur de l'illustration : Guillaume Lécueillier

Date de prise de vue : 2025

(c) Région Bretagne

reproduction soumise à autorisation du titulaire des droits d'exploitation



Vue générale depuis l'ouest

IVR53_20255632930NUCA

Auteur de l'illustration : Guillaume Lécueillier

Date de prise de vue : 2025

(c) Région Bretagne

reproduction soumise à autorisation du titulaire des droits d'exploitation



Vue du boîtier de connexion extérieure

IVR53_20255632931NUCA

Auteur de l'illustration : Guillaume Lécueillier

Date de prise de vue : 2025

(c) Région Bretagne

reproduction soumise à autorisation du titulaire des droits d'exploitation



Vue intérieure : ensemble de plusieurs boîtiers de connexion. Sur le mur peint en blanc : des instructions tracées au crayon gris pour connecter les câbles

IVR53_20255632933NUCA

Auteur de l'illustration : Guillaume Lécueillier

Date de prise de vue : 2025

(c) Région Bretagne

reproduction soumise à autorisation du titulaire des droits d'exploitation



Vue intérieure : ensemble de plusieurs boîtiers de connexion. Sur le mur peint en blanc : des instructions tracées au crayon gris pour connecter les câbles et un nom (Hans Fechow)

IVR53_20255632932NUCA

Auteur de l'illustration : Guillaume Lécueillier

Date de prise de vue : 2025

(c) Région Bretagne

reproduction soumise à autorisation du titulaire des droits d'exploitation



Vue intérieure : ensemble de plusieurs boîtiers de connexion

IVR53_20255632934NUCA

Auteur de l'illustration : Guillaume Lécueillier

Date de prise de vue : 2025

(c) Région Bretagne

reproduction soumise à autorisation du titulaire des droits d'exploitation



Vue intérieure : ensemble de plusieurs boîtiers de connexion (boîtier implanté contre le mur de gauche). Sur le mur peint en blanc : des instructions tracées au crayon gris pour connecter les câbles

IVR53_20255632935NUCA

Auteur de l'illustration : Guillaume Lécueillier

Date de prise de vue : 2025

(c) Région Bretagne

reproduction soumise à autorisation du titulaire des droits d'exploitation



Vue intérieure : ensemble de plusieurs boîtiers de connexion (boîtier implanté à droite). Sur le mur peint en blanc : des instructions tracées au crayon gris pour connecter les câbles

IVR53_20255632937NUCA

Auteur de l'illustration : Guillaume Lécueillier

Date de prise de vue : 2025

(c) Région Bretagne

reproduction soumise à autorisation du titulaire des droits d'exploitation



Vue intérieure : ensemble de plusieurs boîtiers de connexion (boîtier implanté à droite). Sur le mur peint en blanc : des instructions tracées au crayon gris pour connecter les câbles

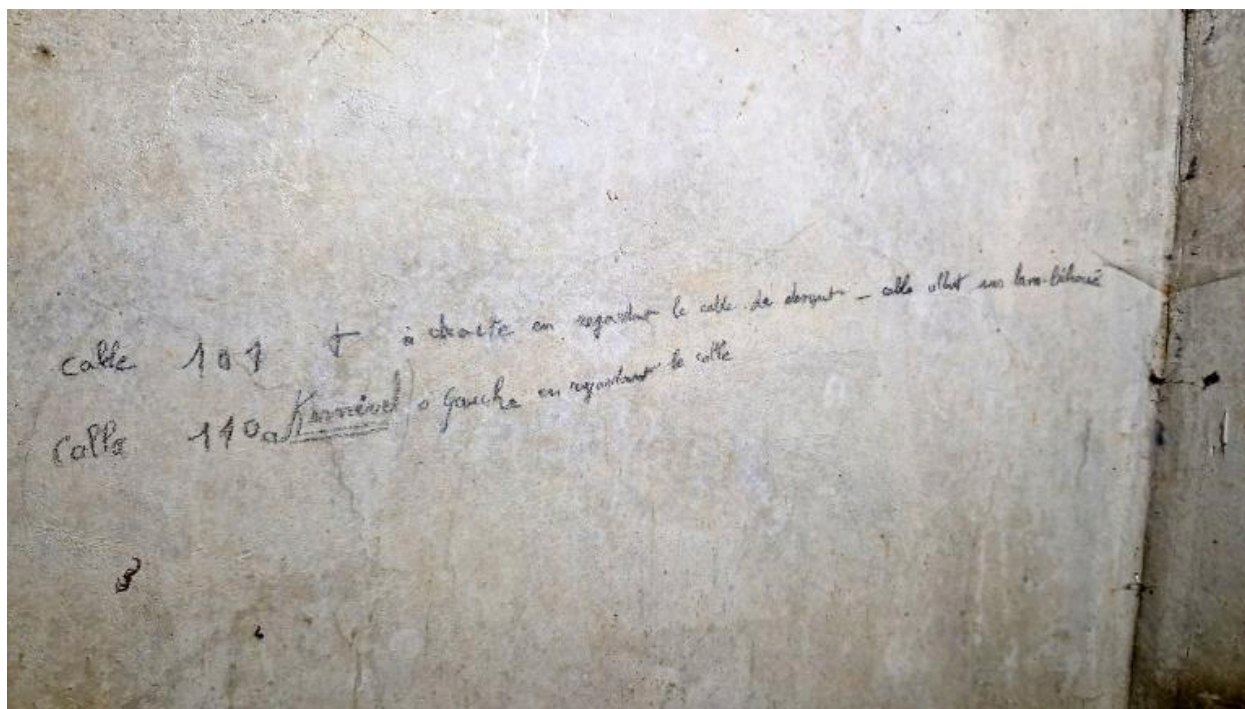
IVR53_20255632936NUCA

Auteur de l'illustration : Guillaume Lécueillier

Date de prise de vue : 2025

(c) Région Bretagne

reproduction soumise à autorisation du titulaire des droits d'exploitation



Vue intérieure. Sur le mur peint en blanc : des instructions tracées au crayon gris pour connecter les câbles (vers Lann-Bihoué et Kernevel)

IVR53_20255632938NUCA

Auteur de l'illustration : Guillaume Lécueillier

Date de prise de vue : 2025

(c) Région Bretagne

reproduction soumise à autorisation du titulaire des droits d'exploitation